



Nr 3 1956
38 ÅRG.

UPPLAGA 12.600 EX.

BRANDKÅRS- *tidsskrift*

ORGAN FÖR SVENSKA BRANDKÄRERNAS RIKSFÖRBUND
REDAKTÖR OCH ANSVARIG UTGIVARE: ANDERS EKBERG

JAKOBSGATAN 14, STOCKHOLM C - TELEFON 213606 - POSTGIROKONTO NR 4870

Övningshus för brand- och civilförsvar

Av brandchef Björn Thorell.

För utbildning av brandförsvarets personal, det må vara det fredliga brandförsvaret, d. v. s. personal tillhörande yrkes- och borgarbrandkärorna, reservbrandstyrkan och industriernas brandkärer, eller personal tillhörande det allmänna civilförsvaret, verkskydd och blockpersonal, fordras tillgång till såväl övningsplats som på densamma liggande lämpligt övningshus. Sådana anordningar ge ökade möjligheter till erforderlig verklighetsbetonad utbildning med praktiska erfarenheter som följd.

Som förhållandet nu är, saknas på de flesta platser möjligheter till sådan utbildning. Utbildning och övning av all brandförsvarets personal bedrivs många gånger utan att kunna ge eleven praktisk lärdom i uppträdande i rök, släckning av verkliga bränder, livräddning under försvårade omständigheter o. s. v. De enda, och då många gånger dyrköpta, erfarenheter som erhållas, äro de, som yrkesmannen förvärvar sig vid riktiga bränder.

Uppmarsch.

Under de år jag handhaft utbildningen inom brandförsvaret, har jag allt mera kommit underfund med, att skall eleven lära sig att släcka och därmed även kunna uppträda i rök och hetta, så *måste* han tränas och övas under så naturliga och realistiska för-

hållanden som möjligt. Liksom det finns skolor och utbildningskurser inom andra yrken och fack, skall inom brandförsvaret en brandman på ett tillfredsställande sätt kunna få praktisk utbildning inom sitt många gånger krävande yrke. Detta måste såväl med hänsyn till hans egen säkerhet som säkerhet för den allmänhet, han är satt att tjäna, uppställas som ett absolut krav.

Med dessa fakta sam bakgrund gjordes i Eskilstuna för ett par år sedan en undersökning avsedd att klargöra, hur stor personalstyrka man måste utbilda i brandtjänst. Det visade sig då, att yrkes- och borgarbrandkärorna samt reservbrandstyrkan jämte Röda Korskåren och de nyorganiserade industribrandkärorna omfattade en sammanlagd styrka av över 400 man. För civilförsvarets vidkommande uppgick personalstyrkan inom block och verkskydd samt allmänna civilförsvarets brandtjänst och räddningstjänst till c:a 4.000 människor. Därtill kom den årliga utbildningen av c:a 1.000 skolbarn.

Attack.

Sedan brandstyrelsen orienterats om läget, beslöts enhälligt att försöka få till stånd ett lämpligt övningshus. Efter framställning i ärendet beviljade stadsfullmäktige ett utredningsanslag å 2.000 kronor till brandstyrel-

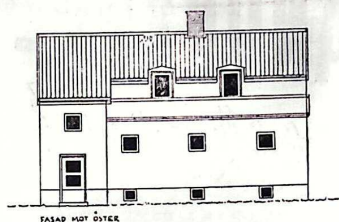


Bild 1.

sen och civilförsvårnsnämnden, som tillsatte en kommitté med uppdrag att framkomma med förslag i ärendet.

Då man från början var på det klara med att till övningshuset måste höra ett väl tilltaget övningsområde, började letandet efter lämplig plats. Denna borde vara fribelägen men inte ligga för långt ute i stadens periferi. Tillgång till såväl naturligt vattentag som brandpost måste finnas, och dessutom måste platsen kunna upplysas ordentligt. Telefon och radioförbindelser måste kunna ordnas. Själva övningshuset borde uppföras brandsäkert med källare, två våningar och vind samt i övrigt med trappor, fönster, takluckor m. m. som ett normalt hus. Möjligheter borde finnas för mätning av vattenmängder och utluftning av rök m. m.

Efter en studieresa och sedan diverse förslag och skisser förkastats var man så framme vid slutomgången. Stadsarkitekten, som hela tiden tillhört kommittén, utformade de slutliga ritningarna, och drätselkammaren ställde en stor och förnämlig tomt utmed

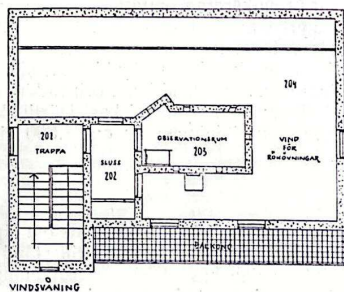


Bild 2.

ån till förfogande som övningsplats. Området, som var helt fribeläget, begränsades av en järnväg och Eskilstunaåren och upptog en yta av 800×150 m. Kostnadsberäkningarna för övningshuset uppgick till 115.000 kronor.

Branstyrelsen och civilförsvårnsnämnden framlade så sitt förslag till stadsfullmäktige, som utan att blinka beviljade erforderliga medel. Bygget kunde börja, och den 3 juni 1955 "invigdes" övningshuset i närvaro av bl. a. representanter för länsstyrelsen, riksbandsinspektören, brandchefer m. fl. intresserade.

Inventering av "erövråd mark".

Själva byggnaden är placerad mellan ett litet skogsparti och ån. Detta medför, att huset icke blir alltför iögonfallande från intilliggande bostadsområde.

Byggnaden är uppförd med källare, bottenvåning och vind. I källaren inrymmer ett brand- och rökövningsrum med sluss, observationsrum, samlingrum användbart även som förrådsrum, ett mindre materialrum samt toalett.

Bottenvåningen disponeras av brand- och rökövningsrum, observationsrum, sluss, materialrum samt ett rum för gasövningar.

Vinden användes helt för rökövningar och även i denna våning finnes observationsrum. Takluckor finnas i erforderligt antal. Dessutom finnes en mindre hanbjälksvind (krypvind) med luckor samt vindsgarderöber. Vindsvåningen är på östra sidan indragen i förhållande till undervåningen, varigenom man erhåller en altan för livräddningsövningar o. d. På vindens ena hälft uppmonterade järngrindar möjliggöra ett otal kombinationer av "gång i rök".

Byggnaden är helt uppförd av armerad betong. Endast takkonstruktionen är av trä. De utrymmen, vari brandövningar sker, äro försedda med beklädnad av 1/2-stens hårdbränt tegel för att på så sätt skydda stommen mot överhettning. Anordningar för temperaturmätningar och uppmätning av överblivet släckningsvatten har vidtagits. Alla träkonstruktioner å vinden äro försedda med brandhårdig beklädnad.

För att under rökövningar kunna hålla erforderlig kontakt med eleverna har installerats en snabbtelefon med dubbelriktad talförbindelse mellan observationsrum, lektions-

Angus
och

REDDAWAY

BRAND

Slängor

— **alla typer och dimensioner** —

av LINNE eller BOMULL enbart eller i förening med NYLON
eller annan syntetisk fiber —

Nyhet

UTVÄNDIG PLASTBEHANDLING

GEORGE ANGUS & CO LTD

F. REDDAWAY & CO LIMITED

Försälfningsbolag i Sverige:

ANGUS - REDDAWAY COMPANY

AKTIEBOLAG

Birger-Jarlsгат. 23 STOCKHOLM Tel. 102667-213503

Situationen kräver

RADIO

när minuter
betyder miljoner



Radiostationen C-45 är synnerligen lätt att montera. Den tar också som synes mycket liten plats. Många bilar tillåter montering i själva instrumentpanelen, medan apparaturen på andra med lätthet kan placeras under instrumentbrädan. I båda fallen är den bekvämt tillgänglig för både förare och passagerare.

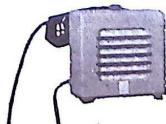
SRA

SVENSKA RADIOAKTIEBOLAGET

Alströmergatan 12, Stockholm 12. Tel. 22 31 40. - Filler: Göteborg, Malmö, Norrköping, Sundsvall och Örebro

Typ P-11
(frekvensområde 34—41 Mp/s, räckvidd 1—4 km) är en bekväm och lätt "trådlös telefon". P-11 finnes endast i bärbart utförande — den väger 5,3 kg med sin silverackumulator och övriga tillbehör — och bäres i handtag eller axelrem.

SUF-21K i fast version med nätanslutningsaggregat och manöverapparat med högtalare.



sal och övningsrum. I varje trappa finnes stigarledning med uttag för 1 1/2" slang i varje våning. Telefon finnes uppsatt i lektionssalen.

Runt om övningshuset har terrängen planats och möjligheter finnas att på lämpligt avstånd uppställa fordon m. m. Vid ån finnes uppställningsplatser för motorsprutor samt lämplig plats för livräddningsövningar, simträning o. d. På ett avstånd av en slanglängd från huset har monterats brandpost, ansluten till stadens nät. Kraftiga båggljuslampor ge erforderligt ljus till övningshuset och närmast belägna platsen.

Som tidigare nämnts uppgick sammanlagda kostnaderna för uppförande av övningshuset till 115.000 kronor. Kostnaderna fördela sig sålunda:

Byggmästeri inkl. målning....	92.000:—
Vatten och avlopp	2.000:—
El.installation	4.000:—
Vattenserviceledning	13.000:—
Kontroll och arvode	2.000:—
	<hr/>
	113.000:—

Dessutom har för en kostnad av 2.000 kronor byggts ett mindre plåtskjul för förvaring av gamla möbler o. d., som skall brännas. Posten "Vattenserviceledning" blev förhållandevis stor. Detta beror på, att man för brandpostens anläggande var tvingad gå under järnvägsbank med stickledning från intilliggande vattenledning.

En framställning om erhållande av statsbidrag resulterade i att staden erhöll 25.000 kronor enligt vad utdraget av länsstyrelsens protokoll visar: "Sedan Eskilstuna stad anhållit om statsbidrag å kostnaderna för uppförande av ett brandövningshus å Vilstaområdet inom staden, beslöt länsstyrelsen med hänsyn till det stora värde övningshuset måste anses ha för såväl utbildning av civilförsvarspersonal inom staden som för regionala civilförsvarskurser på Sundbyholm — att till Eskilstuna stad från för länet för innevarande budgetår tillgängliga medel ur anslagsposten till central och lokal utbildning utbetala kronor 25.000:—".

Sedan övningshuset färdigställt har det flitigt kommit till användning av såväl brandkårens egen personal som industribrandkårens och civilförsvarets personal. Man har

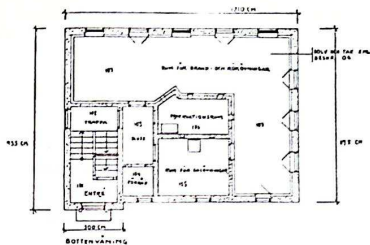


Bild 3.

kunnat konstatera en enig uppfattning om värdet av tillgången till de möjligheter övningsarna nu kunna bjuda, och vi notera tacksamt det tillskott brand- och civilförsvaret i Eskilstuna med omnejd erhållit.

Övningshuset ger även möjligheter till prov av olika slag, och vi räknar även med att brandsaksundersökningar skall kunna verkställas där.

Facit.

Det är uppenbart, att i dagens läge med den tillgång brandförsvaret har genom tillkomsten av olika tekniska hjälpmedel, vi inte få glömma människan bakom redskapen och materielen. Det är ju i alla händelser hon som utför arbetet och som många gånger utan hjälp själv får avgöra, vad som skall göras, och hur det skall göras. Utbildning och övning av våra brandkårear är ett utomordentligt viktigt led i brandförsvaret, som inte får förbises. Tillkomsten och utnyttjandet av övningshus är det bästa hjälpmittlet i denna strävan.

En dröm har blivit verklighet; flera finnas.

Till Salu En öppen Brandbil

Ford äldre modell med skarvstegar c:a 900 m slang 63 mm, smalslang samt övriga tillbehör.
1 st motorspruta "Albin" 1.000 m.l. i gott skick.

Vidare upplysningar om fordonen kan inhämtas hos Brandkårschef Gösta Lindström, Odinsväg 3, Gamla Upsala, tel 110 90.



Torsten Mohlin



När MO den 18 februari gick bort förlorade svenskt brandförsvaret därmed en av sina största krafter.

Till mycket stor del är det Torsten Mohlins förtjänst att i första hand brandbefälet i landet nått den utbildningsståndpunkt, man nu har. Outröttligt har Torsten Mohlin verkat här för; inga mödor har han sparat sig, inga hinder har varit oöverstigliga, då det gällt att nå målet.

Gärna använde Torsten Mohlin Brandkärstidskrift som sitt språkrör. Från tidskriftens start har han varit den utan jämförelse flitigaste, och mest skattade medarbetaren.

I vördnad och tacksamhet lever minnet av den gode vännen och kamraten, den skicklige brandmannen och pedagogen Torsten Mohlin.

Rektor Torsten Mohlin föddes i Stockholm den 19 september 1890. Efter officersutbildning blev han underlöjtnant vid Wendes Artilleriregemente 1911. Han kvarstod på aktiv stat till 1920 och genomgick härunder bl. a. AIHS.

År 1920 började Torsten Mohlin sin brandmannabana. Det skedde vid Kristianstads brandkår. Så följde utbildning vid brandkärorna i Stockholm, Hamburg, Bremen och Berlin. År 1922 utnämndes han

till andre brandkapten vid Stockholms brandkår och befordrades 1932 till förste brandkapten där. Han var stationsbefälhavare på den nyuppförda Östermalms brandstation åren 1927—1941.

När Statens Brandskola år 1941 inrättades utsågs Torsten Mohlin till skolans förste rektor. Han kvarstod i denna tjänst till den 30 juni 1955, då han avgick med pension.

Sedan 1949 var Torsten Mohlin ledamot av Svenska Brandkärornas Riksförbunds centralstyrelse. För sina stora förtjänster inom brandförsvaret tilldelades han år 1949 förbundets guldmedalj.

In memoriam.

En av mina starkaste intryck av Torsten Mohlin är att han alltid blickade framåt, alltid sökte finna det värdefulla hos det nya, sådant som kunde föra brandmannens arbete framåt.

Inom brandbefälets krets har det alltid funnits någon eller några i varje generation, som rest sig över mängden och som utfört något verkligt bestående. Torsten Mohlin tillhörde denna elit och hans största gärning blev väl uppbyggnaden av Statens Brandskola, redan nu en institution med tradition och av omistligt värde. Om hans rektorsskap må andra vittna. Långt innan brandskolans organisation anför-

troddes honom hade han emellertid hunnit göra viktiga insatser på många av brandväsendets områden.

Torsten Moblin var väl den förste här i landet, som med vattnets släckande förmåga som utgångspunkt på verkligt allvar grep sig an med att reformera släckningsmetoderna till bögre effekt med mindre skador. Han var den förste som började använda smalslangen som redskap även i den avancerade eldsvådans akuta skede. Jag minns hur han — med utgångspunkt från en aktuell eldsvåda under sin brandkaptenstid — övertygande klarlade, hur yxan kombinerad med smalslangen kunde utföra lysande släckningar, förutsatt att redskapen sköttes av kunnig och skolad personal. Släckningstekniken blev kanske ett av hans käraste studieobjekt, och den artikelserie om den spridda strålens släckningseffekt, som så sent som 1954 publicerades kan betecknas som en värdefull litteraturforskning, kombinerad med analys och slutsatser. Torsten Moblin hade ett sätt att skriva lättfattligt om svåra tekniska problem, varigenom även den, som saknar hans gedigna grundutbildning med stor behållning kan lära av hans kunnande.

Torsten Moblins gärning ligger oss alla så nära i tiden, icke minst gäller detta alla hans elever vid brandskolan, att någon uppräknning av alla hans uppdrag, goda idéer och värdefulla lärdomar icke är nödvändig. Kanske bör jag tillägga att han frikostigt delade med sig av sitt kunnande i föredrag, i skrift och i positiv kritik.

Vi alla hans yrkeskamrater, ty trots rektorskapet ville nog Torsten Moblin helst räkna sig till brandbefälens yrkesgrupp, komma att sakna honom både som lärare, föregångsman och vän. Personligen hade jag glädjen att i mer än 30 år räkna honom som vän, en vänskap full av sakkliga trätor, men fyllda av mänsklig värme och skämt. Jag skulle tro att alla hans kamrater inför Torsten Moblins bortgång känner just som jag; saknad efter en vän.

Uppdraget att i denna tidskrift framföra alla yrkeskamraternas tack till Torsten Moblin, är ett både smärtsamt och bedrande uppdrag. Jag tror det stämmer bäst med vännen Torstens kynne om jag helt kort slutar med ett uppriktigt och varmt tack från alla yrkeskamraterna för alla år av vänskap, för all god lärdom och för det föredöme han i så många avseenden varit för oss alla.

Nils Grönvall.

Det är icke mer än tre kvarts år, sedan Torsten Moblin avgick med pension från brandskolan. Samtidigt med uppbrottet från rektorsstolen gick han in i slutstriden med den grymma sjukdom, som han sedan en tid tillbaka kämpat mot och som den 18 februari 1956 ändade hans liv. Var och en av dem som under dessa månader besökt eller på annat sätt haft kontakt med honom måste ha blivit imponerad av hans själsliga styrka. Han var sedan i höstas fullt införstådd med vad som förestod honom. För denne genom åren verkligt spänstige man, bör det ha varit ett ytterligare lidande att med ett in i det sista obrutet intellekt behöva konstatera hur hans kropp hastigt bröts ned.

Det torde vara ytterst få bland senare generationers svenska brandförsvarsmän, som icke någon gång i sin verksamhet kommit i närmare kontakt med Torsten Moblin. Hans idealitet, hans nyskaparanda, hans entusiasm inför nya problem, hans stora arbetsförmåga och gedigna yrkeskunskaper gjorde honom till en gärna anlitad kraft och medarbetare, när det gällde att lösa någon för brandförväret eller civilförstärket angelägen fråga, antingen den nu var av teknisk, pedagogisk eller organisatorisk art. Bland de många uppdrag, som genom åren gavs honom och som han med stor skicklighet genomförde, behöver väl blott här nämnas ordförandeskapet inom den statliga utredning, som 1946 avgav sitt utlåtande rörande metoder och materiel vid skogsbrandsläckning (skogsbrandsläckningskommittén).

Sina största insatser gjorde dock Moblin otvivelaktigt på den brandtekniska utbildningsområde. Han hyste redan från tidigare år under sin verksamhet vid Stockholms brandkår ett brinnande intresse för undervisning. Man får inte glömma, att Moblin, långt innan han knöts till brandskolan, ägnade sina krafter åt denna viktiga del av brandväsendet. Han var en ofta anlitad föreläsare och lärare vid utbildningskurser runt om i vårt land. Hans vakna blick för utvecklingen på yrkesområdet och hans idériedom gjorde honom särskilt lämpad att i studier handleda andra.

Ett rörligt intellekt är en av de tillgångar, som en god lärare måste besitta. Moblin ägde detta och det var hos honom parat med ett sunt förnuft, som skänkte honom en omvitnad förmåga att på ett enkelt och lättfattligt sätt fram-

Frys försök med brandslang

Författaren till artikeln "Frys försök med brandslang" i nr 11/1955, ingenjör *L. Berglund*, lämnar här en kommentar med anledning av ingenjör Danielsens inlägg i föregående nr.

Som framgår av den artikel, vilken författats av ingenjör Danielsen, Köpenhamns Brandvæsens Laboratorium, har ett mycket kvalificerat arbete nedlagts för att söka beräkna frystid av rinnande vatten i brandslang. Man hade i Danmark tänkt sig att jämsides med dessa teorier även göra praktiska försök, men på grund av att man ej haft tillgång till konstant låg temperatur, har dessa försök ännu ej blivit utförda.

De försök, som gjorts här, gick ut på att söka få reda på frystid för vatten i brandslang under vissa förhållanden vid låg temperatur (-30°C). Ingenjör D. har i sin artikel sökt efter s. k. "kritisk" slanglängd, d. v. s. den längsta väg som slang av viss dimension kan transportera vatten med viss begynnelse-temperatur, utan att vattnets temperatur går ned till 0°C under förutsättning att nödvändiga övriga data är kända, t. ex. lufttemperatur, vattenmängd o. s. v. De här gjorda praktiska försöken är därför ej tillfyllest för att kunna utnyttjas som jämförelsematerial till de visade teorierna.

I detta sammanhang må det emellertid

vara tillåtet att framföra några synpunkter.

Det av ing. D. förda resonemanget i punkterna 1 t. o. m. 5 beträffande vattenmängd, slanglängd, slangdimension, vattentryck och eventuell uppvärmning av vattnet med hänsyn till rådande temperaturförhållanden torde ha mera teoretiskt intresse, då det gäller släckning av brand. Naturligtvis skulle det vara bra om man utan tidsförlust vid brandsläckningstillfället kunde beakta ing. D:s synpunkter, men då sannolikt varje brandkår vid början av en brands bekämpande är underlägsen elden i vattenmängd, så kommer förmodligen även brandpumpens kapacitet att till fullo utnyttjas i begynnelseögonblicket, då frysrisken är som störst. Råder dessutom stark köld så är säkerligen såväl brandpumpskötaren som strålföraren på sin vakt, d. v. s. de komma båda att sträva efter att få största möjliga vattenmängd att passera genom slangen med hänsyn till rådande förhållanden.

Då ing. D. i övrigt berört de matematiska sambanden vid beräkning av frystiderna kanske det kan vara lämpligt att visa vilken metod, som kan komma till användning för att teoretiskt beräkna frystid för stillastående vatten i brandslang. Metoden har utarbetats i samråd med sakkunniga från tekniska högskolans kyltekniska avdelning. Där-

ställa även komplicerade samband och förhållanden.

Torsten Moblin hade också en annan gåva, som gjorde honom till en charmerande föreläsare. Han ägde en humor, som han ofta tog fram och med vars hjälp det torraste sammanhang kunde bli till en njutning. Personligen minns jag — säkerligen i likhet med alla f. d. brandskoleelever — många lektioner, där MO:s humor och slagfärdighet firade verkliga triumfer.

Torsten Moblin var en man av den gamla skolan. Detta förhållande i förening med att han aldrig dagtingade med sina åsikter gjorde, att han för mången framstod som en stridbar man. Han stred dock aldrig för stridens egen skull.

På brandskolans rektorsexpedition hänger sedan några veckor ett porträtt av brandsko-

lans förste rektor. Det är försedd med en inskription, som förutom namn och data innehåller följande av Torsten Moblin angivna sentens:

Bestämd välvilja skapar respekt — bestämdhet utan välvilja skapar lätt motvilja — välvilja utan bestämdhet skapar slapphet.

Tänkespråket vittnar om det ansvar, Moblin kände i sin gärning vid brandskolan.

Svenskt brandförsvaret tackar Torsten Moblin för hans stora och bestående insatser. När det svenska brandförsvarets historia en gång skrives, kommer han att nämnas som en föregångsman.

Swen Hultqvist.



Fig. 1

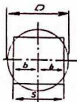


Fig. 2

vid har man ej skilt på gummerad och ogummerad slang. Ur boken *Kylteknikern* "kap. XIV, snabbfrysning" har nedanstående formel hämtats:

$$T_{f2} = \frac{b \cdot 80 \cdot s_i}{8f} \cdot \left[\frac{1}{\alpha t} + \frac{b}{2} \cdot \frac{1}{\lambda} + \frac{1}{500} \right]$$

där T_{f2} = frystid i timmar

80 = konstant = frysvarmet

s_i = $\text{kg/m}^3 = 910$ = isens specifika vikt

$8f$ = temperaturredifferans i $^{\circ}\text{C}$ i detta fall från $+5^{\circ}\text{C}$ till $-30^{\circ}\text{C} = 35^{\circ}$

αt = $\text{kcal/m}^2 \cdot \text{h} \cdot ^{\circ}\text{C}$ = yttre värmegenomgångstal som är ett erfarenhetsvärde uppskattas till 12

λ = $\text{kcal/m} \cdot \text{h} \cdot ^{\circ}\text{C}$ = värmeledningstal för is som också är ett erfarenhetsvärde, uppskattas till 1,9

$\frac{1}{500}$ = $\frac{1}{\alpha i n}$ och är så liten att den kan försummas

b = mått i m enligt fig. 1 (Här avses tvåsidig frysning av en platta med tjockleken två b).

Nu är det fråga om allsidig frysning, varför man kan antaga att frystiden blir hälften av vad formeln anger. Tänker man sig därför att det tunna ovannämnda föremålet har formen av en kvadrat med sidan S så kan man i detta fall även tänka sig att föremålet (kvadraten) ges samma yta som en cirkel enligt fig. 2.

Då erhålles: $S = \sqrt{\frac{\pi \cdot D^2}{4}}$; $b = \frac{S}{2}$ (D insättes i meter)

Insättes värdena för 63 mm slang erhålles:

$$T_{f2} = \frac{\sqrt{\frac{\pi \cdot 0,063^2}{4}} \cdot 80 \cdot 910}{35} \left(\frac{1}{12} + \frac{\sqrt{\frac{\pi \cdot 0,063^2}{4}}}{2} \cdot \frac{1}{1,9} \right)$$

$T_{f2} \approx 5$ timmars frystid

Insättes värdena för 38 mm slang erhålles en frystid av ca 3 timmar. Ovanstående värden stämmer ganska väl överens med de som erhållits vid de praktiska frys försöken (jämför Brandkärstidskrift nr 11/1955).

Blå Bävern

presenterar en nyhet för Sverige

Blå Bäverns BRANDSTÖVLAR är absolut flamsäkra och reflekterar ca. 80 % av värmen. Stövlarna är beständiga mot oljor, bensin etc. och har samma mjukhet men större slitstyrka än vanliga gummistövlarna. Skafterna är extra vida för att möjliggöra nedstoppning av byxben.



MED BLÅ BÄVERNS BRANDSTÖVLAR OCH ELDSKYDDSKLÄDER ÄR NI PÅ DEN SÄKRA SIDAN

Läs här om ett praktiskt prov med Sveriges enda flamsäkra brandstövlar

Innan Blå Bäverns BRANDSTÖVLAR släpptes ut på marknaden provades de givetvis i hårda testningar och kontroller. Bl. a. fick en brandman iklädd Blå Bäverns BRANDSTÖVLAR stå på en rödglödgad järnplåt och stå kvar tills plåten svalnat. På sulan syntes ingen märkbar förändring och brandmannen hade endast obetydligt känt hettan under fötterna!

Praktiska prov visar också att Blå Bäverns BRANDSTÖVLAR tål bensinbrand i minst 2 min. utan att taga någon som helst skada. För ytterligare information och prisuppgifter, tag kontakt med

H. Christoferson & Co, Arkaden, Göteborg. Tel. 13 84 76, 61 03 51. Generalagent för

FALKENBERGS KONFEKTIONS AB, FALKENBERG

Exakt tidsangivelse

Sällan eller aldrig kan en brandorsaksutredning slutföras utan att man ställs inför frågan, när den eller den händelsen inträffade. Under alla förhållanden är det alltid angeläget att få tiden för brandens start d. v. s. dess egentliga utbrott "fastnitad". Emellanåt kan också en viss tidpunkt vara avgörande för en misstänkt persons skuld eller oskuld, och emellanåt kan en slutledning om brandens förlopp möjliggöras endast genom att få vissa tidsangivelser säkert fastslagna. Det finns otaliga exempel härpå.

Den, som praktiskt taget dagligen sysslar med brandutredningar av skilda slag, får ett starkt intryck av att de oundvikliga tidsbestämningarna vid dylika utredningar skulle underlättas i oändligt grad, om brandkärerna landet över ville och kunde ordna så, att exakt eller åtminstone nästan exakt tid *regelmässigt* noterades vid inkommande brandlarm. Med "nästan exakt tid" menar jag, att tidsangivelsen icke bör få så fel på mer än högst någon minut.

Ett flertal komplicerade brandutredningar, i vilka jag deltagit under det gångna året, har aktualiserat frågan om tidsregistrering för inkommet larm, enär dessa fall med obehaglig skärpa visat, vad bristande effektivitet härvidlag kan betyda för utredningsmännen. Följden blir i regel extra förhör samt tidsödande kontroller och rekonstruktioner, och ändock har önskat resultat ej uppnåtts. I ett fall måste nästan hela släckningsgruppen om 9 man höras var för sig för att få fram en "medeltid" för larmet. I ett annat fall måste provkörning göras mellan brandstationen och brandplatsen. Det räcker icke alltid med att få t. ex. beskedet att larm inkom "ungefär en kvart i 8" eller "att vi kom fram till brandplatsen strax före 8". Det bör kanske tilläggas, att de här åberopade fallen inträffat på landsbygden.

Som ett exempel på vad exakta tidpunkter i en brandutredning kan innebära, kan nämnas 1953 års största industribrand, branden i Motala Verkstad. Där var praktiskt hela utredningsgruppen om 7—8 man sysselsatt med tidskontroller nästan i två dagar för att få fastslaget, huruvida branden börjat (alltså icke

utbrutit) före eller efter det aktuella nära nog "magiska" klockslaget 16.00,10. I detta fall kan brandkären icke på något sätt lastas för underlåtenhet att registrera exakt larmtid. Detta skedde nämligen korrekt klockan 16.04, men här gällde att få ovedersägligt fastställt, om tecken på brand iakttagits före det "magiska" klockslaget. Om så var fallet, kunde man av viss given anledning helt utesluta elektrisk brandorsak, vilket också skedde sedan man lyckats få tag i ett par personer, som på ganska långt avstånd iakttagit rök någon minut före klockan 16.00. Dessa vittnesuppgifter betydde en inbesparing av många timmars undersökning av el-installationen. Brandsaken fastställdes vara självantändning i linoljedränkt fibermaterial.

Vid en annan mångmiljonbrand måste man med utgångspunkt från den av brandkären noterade larmtidpunkten rekonstruktionsmässigt låta primärvittnen både provgå och provcykla vissa sträckor för att få tidpunkten för en mycket viktig iakttagelse säkerställd. Det är inte mycket överdrivet säga, att det här gällde sekunder, icke minuter.

Som en gyllene regel vid brandutredningar gäller — åtminstone bör gälla — att man ifråga om tidsangivelser så att säga bygger upp hela tidschemat *med utgångspunkt från tidpunkten för brandkårens alarmering*. Som en mycket nyttig komplettering av denna tidpunkt kan man ofta använda sig av tidpunkten för brandkårens ankomst till brandplatsen.

Det bör här kunna vara befogat att referera följande avsnitt i den av mig sammanställda broschyren "Kort handledning för brandutredare", vilken distribuerats till praktiskt taget varje polisman i landet: "Tag fotografier av det brinnande objektet så snart som möjligt och helst från alla sidor. *Anteckna tiderna*. Fotografier är oftast säkrare än vittnesuppgifter och kan i varje fall komplettera dessa. — *Anteckna så exakta tider som möjligt* för brandkårens och eget larm, för brandkårens och egen ankomst till brandplatsen och för viktiga händelser under branden såsom t. ex. elströmmens av-

Insänd snarast bidrag — stort eller litet — till Torsten Mohlins stipendiefond. Se sid. 95!

HAR NI

rustat Eder för snösmältningens

LÄNSNINGSPROBLEM?

VI HAR

moderna, effektiva och lättskötta

LÄNSEJEKTORER

LÄNSPUMPAR!

Svenska Skumsläcknings Aktiebolaget

Blasieholmstorg 10

STOCKHOLM

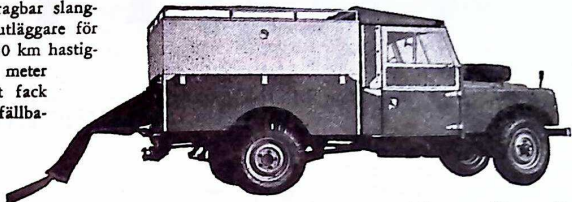
Tel. 21 54 95

NYHETER från BRISSMANS

Slangutläggnings-Jeep mod. Brissman

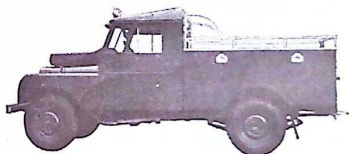
Svenskt patent nr 153065

Jeepen har underst en utdragbar slanglåda med patenterad slangläggare för snabbutläggning i upp till 50 km hastighet, lådan rymmer 6—700 meter 63 mm slang. Däröver ett fack 1850×1450×600 mm med fällbara sidoluckor för diverse materiel, taket är utformat till lastflak med galvaniserat rörräck runt om, användes för hemtransport av begagnad slang m. m. Skåp och slanglåda huvudsakligen av lättmetall. Jeepen bygges även med ett extra säte bakom hytten, men rymmer då mindre slang. Den kan även förses med frontpump. Lågt pris. Begär offert och närmare upplysningar. Kort leveranstid. Pris komplett, klar för inregistrering. Riktpris kr. 15.900:—.



Slangutläggnings-Jeep mod. Brissman, låg modell

Denna modell har i mitten vår patenterade slangutläggare. Lådan rymmer ca 800 meter 76 mm, linneslang, den löper på kullager varför den är lätt att dra ut och föra in vid packning. Vid vardera sidan finnes ett materielfack 1850×425×300. Lastflaket En mycket bra och trevlig modell, som tar sig fram Komplet med siren, värme, sökare, röd lykta m. m.



kommer i höjd med bakrutans underkant. nästan överallt.

Riktpris kr. 15.745:—.

Begär offert!

Nyhet. Enhetsstrålrör.

Strålrör med 7—10 och 14 mm munstycksöppning, (munstyckena är de, vilka föreslås som svensk standard). Hel stråle samt lång och kort spridd stråle erhålles genom en vridning på handtaget. Strålröret har ingen sil och inga småhål, som täppas igen av orent vatten och ingen kik, som går trögt, då avstängning och skiftning av strålarna sker av en gummiventil, som påverkas av en hävarm. Trögheten i vridmomentet kan inställas efter önskan och påverkas ej av höga tryck Riktpris kronor 98:—. Strålröret erhålles på öppet köp för provning.



All övrig brandmateriel till låga priser.

BRISSMANS BRANDREDSKAP

HALMSTAD

Telefon 133 33

brott, explosioner, ras o. dyl. Det kan bli värdefulla *stödpunkter* vid utredningen."

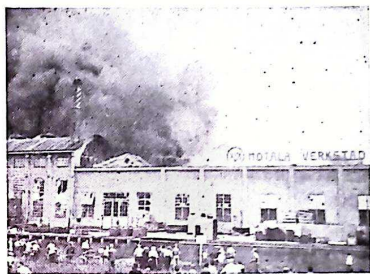
Det här berörda problemet har knappast någon större aktualitet i städer och större samhällen, där brandalarmsystemet är automatiskt, rationaliserat och effektivt och där nödvändigheten kräver bl. a. en snabb och oundgänglig insats av polis t. ex. för ordningshållning, avspärrning o. dyl. Önskvärt vore dock, att man på dessa orter ville — förutom exakt registrering av inkommande larm — *regelbundet* anteckna och registrera *ankomsttiden till brandplatsen*. Så sker nämligen icke överallt.

Betydligt svårare tycks det vara att få ordning och reda i dessa problem på landsbygden, där larmsystemet är mera ofullständigt. Jag anser mig icke kunna komma med några positiva allmängiltiga förslag "till bättring", men det förefaller mig ändamålsenligt att på detta sätt göra en direkt hänvändelse — en vädjan — till de brandchefer, som veta med sig, att tidsregistrering vid larm icke är tillfredsställande ordnad. Kan länsbrandinspektörerna göra något åt saken, så är det än bättre. Jag kan försäkra, att denna fråga är av mycket vital betydelse för landets brandutredare.

För övrigt kan här erinras om en bestämmelse i brandstadgan, som lyder: "Då brandchef erhållit kunskap om brand eller överhängande fara därför, skall han, så snart ske kan, underrätta polischefen i orten".

Denna bestämmelse kan väl icke gärna tolkas annorlunda än att brandlarm *omedelbart* skall vidarebefordras till närmaste polisstation eller polisman, nödvändigtvis icke till polischefen.

Tillåt mig referera följande händelse som slutvignett: För några år sedan nedbrann en



stor ekonomibyggnad vid en lantgård i mellansverige. Branden utbröt och upptäcktes vid 2-tiden på natten. Vid 5-tiden var allt i ruiner. Vid 7-tiden ringde en aftontidning till polismannen i distriktet för att få närmare uppgifter om branden. Polismannen, som bodde endast någon mil från brandplatsen, låg då och sov. Han hade alls icke hört talas om branden! Det var ett mycket senkommet "larm" och dessutom från fel håll. Kommentarer överflödiga.

Stellan Cleve.

"Klor, ett ämne på gott och ont"

i nr 2/56 har uppenbarligen tilldragit sig stort intresse. Insändare har kommit Red. tillhanda med i flera punkter avvikande uppfattning mot författarens. Vi nödgas emellertid låta ämnet vila till nästa nummer, då vi återkomma.

Red.

Mössmärken - Gradbeteckningar
Armbindlar - Tjänsteålderstecken

Aug. Holts Gulddragerifabriks A-B

Arbetargatan 33 A

STOCKHOLM

Tel. 54 20 03 - 54 20 04 - 54 20 05



Blekinge läns Brandkärsförbund

Blekinge, enligt Carlssons skolgeografi = "Sveriges trädgård", enligt Nils Holgerssons resa = "Trappan med de tre trappstegen", upptager en landareal av c:a 30 kvadratmil. Invånarantalet rör sig om 150.000 fördelat på 4 städer, 1 köping och 20 landskommuner. Sin största utsträckning har länet i öster — väster med c:a 100 km, medan bredden i norr — söder varierar mellan 30—40 km. Utanför kustens sydöstra del finnes en vidsträckt skärgård, tjugande för ögat, svårnavigabel för sjöfarten. Bebyggelsen är tät utmed kusten och de närmaste 5 à 10 km inåt land för att därefter följa ådalarna upp mot skogsområdena vid gränsen till Småland, där sägnerna ännu leva kvar om hårda och bittra strider mellan svenskar och danskar.

Ehuruväl brandkärer och brandkärsförbund nog varit av behovet påkallat redan på den tiden, finnes tyvärr intet berättat därom.

När Blekinge Läns Brandkärsförbund bildades år 1936 anslöte sig till detsamma 11 kärer, varav 6 kommunala, 3 frivilliga och 2 industrier. Sedan dess har antalet kärer ökat, framför allt under de första krigsåren, och voro den 31/12 1955 anslutna 42 yrkes- eller bogarkärer, 3 frivilliga, 3 militära och 19 industrikärer, tillhoppa 67.

Vad kan det bero på, att man inom detta lilla område ansett sig behöva så många kommunala brandkärer?

För skärgården, vilken praktiskt taget saknar körbara förbindelser med fastlandet, och som under långa vintermånader och vid hårt väder även under andra årstider ofta är hänvisad till att på egen hand reda upp kritiska situationer, har det ansetts som minimum med 5 kärer. Flodspruta finnes en-

dast i Karlskrona, och man räknar med, att vanliga fiskeknubbar eller trålare i övrigt skola kunna utnyttjas för transport av brandkärsmateriel och personal. Även om önskemål framförts om ytterligare kärer med egen båtmateriel i skärgården, har detta av ekonomiska skäl icke ansetts möjligt att effektuera.

Militärgeografiskt sett hade länet år 1939 ett ganska utsatt läge, och var det helt naturligt, att de kommunala myndigheterna, i samband med befästandet av kusten och därmed sammanhängande truppkoncentrationer, inriktade sig på att bygga upp ett brandförsvar för hemorten. Statsbidrag erhöles till både sprutor och slang, obegagnade bilar fanns det gott om, och nya brandkärer bildades på löpande band. När 1944 års brandlagstiftning trädde i kraft, var det för landskommunerna, vilkas antal då var 36, endast att bygga vidare på de mer eller mindre frivilliga brandkärsorganisationer, som redan existerade. Materielen fanns ju, och personalarvoden och timpenningar rörde sig om blygsamma belopp.

Efterkrigsåren kännetecknades bl. a. av förbättrade vägförbindelser, utbyggnad av vattenförsörjningen samt så småningom anskaffning av tankbilar med därtill hörande bättre och många gånger lättare materiel. Samtidigt steg kraven på bättre utbildad och övad personal.

Vid kommunsammanslagning 1952 ville man nog på åtskilliga håll reducera antalet brandkärer inom de nya storkommunerna, men samtidigt framfördes önskemål om att "vi vill inte att kåren hemma hos oss skall läggas ned". Och därför finnas praktiskt taget alla 1944 års kommunala (borgar- och

frivilliga) kårer kvar uti nådens år 1956!

Det för något år sedan lancerade slagordet "brandförsvaret är för dyrt" har gång på gång upprepats, men hitintills har detta icke resulterat i nedläggandet av någon kår. Klart står emellertid det förhållandet, att man genom centralisering av alarmeringen, modernisering av släckningsmaterielen och bättre utbildning av personalen tillika med kort samlingstid för desamma kan åstadkomma sådana justeringar av släckningsområdets gränser, att antalet kommunala kårer kan avsevärt minskas utan men för slagkraften. Här för kräves emellertid, att man tar itu med ifrågavarande organisationsuppgift utan författade meningar om vilka kårer, som skola indragas eller bibehållas. Redan innevarande år torde de första stegen i denna riktning tagas, och hoppas man på goda resultat.

Länets landshövdingar ha alltsedan förbundets tillkomst välvilligt åtagit sig ordförändeposten inom detsamma och därjämte tagit synnerligen aktiv del i dess verksamhet. I förbundsstyrelsen, som förutom ordföranden består av 8 ledamöter och 6 suppleanter, är Blekinge Läns Brandförsäkringsbolag representant ävensom kommuner, landsting, industrier, länsstyrelsens försvarsavdelning samt givetvis brandkårer av alla kategorier.

För skötseln av de löpande ärendena finnes ett av förbundsstyrelsen utsett verkställande utskott om 5 ledamöter samt konsulent, kassaförvaltare och sekreterare.

Blekinge visar sig mest till sin fördel om våren, och i början av maj, när boken står nylövd, samlas förbundsmötet för att dryfta sina angelägenheter. Detta sker vid ett allmänt diskussionsmöte, ofta med materieldemonstration; på de senare åren med en särskild sammankomst för de kommunala förtroendemännen och alltid med gott humör och ärlig samarbetsvilja. Man säger sin hjärtas mening och krigar för sin uppfattning, man är mottaglig för sakskalet och stämningen är den bästa. Även om uppfattningarna ibland äro delade om hur slipstenen skall dragas, skiljs man efter förhandlingarna åt utan sura miner. Det är en konst det också!

Någon gång fram i november, när de vissa boklöven virvla kring i höststormen, samlas brandbefälet till en sammankomst, där nya författningar, eldningsproblem,

släcknings- och andra fältarbetsfrågor behandlas. Härjämte gärna ett föredrag av någon brandchef om erfarenheter från släckningsfronten, helst med ljusbilder. Och så naturligtvis diskussion!

Konsulentverksamhet.

Tidigare arrangerade förbundet årligen återkommande tävlingar mellan 3-mannalag från länets kårer. Sedan borgarbrandmännens riksförbund tagit upp tävlingarna på sitt program, har brandkårsförbundet inskränkt sig till att ställa en överdomare och två momentdomare till förfogande vid dessa tävlingar. Och så äro vi lika goda vänner som förut!

Vid förbundets start delades länet upp i två konsulentdistrikt. Detta visade sig ganska snart vara obehöligt med hänsyn till de korta avstånden och det ringa antalet kårer. Redan efter något år skedde sammanslagning till ett distrikt med konsulentknuten till yrkesbrandkåren i Karlskrona. Detta var en fördel, icke minst för kontakten med länsstyrelsen, och när 1944 års brandlagstiftning skulle genomföras, var kombinationen länsbrandinspektör-konsulent helt naturlig. Måhända har man på andra håll gjort andra erfarenheter, men för Blekinges vidkommande har denna kombination varit enbart till fördel.

Utän intrång på ordinarie arbetsuppgifter medhinner konsulenten sina årliga besök hos kårerna. Önskemålet vid sådant besök är: Övning, föredrag (helst med ljusbilder eller film) och som avslutning sammanträde med brandstyrelsen. Finnas flera borgarkårer inom samma kommun, sammandragas dessa gärna till gemensam övning vid något särskilt riskfyllt objekt.

Förtutseende män inom förbundsstyrelsen anslogo tidigt medel till anskaffning av bildmateriel för undervisningsändamål. Såväl småbilds- som småfilmskamera jämte projektionsapparater äro i flitigt bruk. De katalogiserade sciopfikonbilderna räknas i åtskilliga hundratal.

Kursverksamhet.

Vid sidan av konsulentverksamheten har från första början stor vikt lagts vid utbildningen i form av olikartade kurser. Sålunda



Bild 1. "Sådan var min stil." Sista övningen med hästanspännt fordon vid Sturkø brandkår.

igångsattes redan 1937 2-dagars nybörjarkurser för brandmän. Dessa hava därefter årligen återkommit på arbetsprogrammet, varigenom nyanställd personal vid kårerna får det lättare att "hinna med de gamla surdegarna".

Före tillkomsten av Statens Brandskola ordnades 1-veckas brandchefskurser, med huvudvikten lagd på det släckande området. Denna utbildning har efter 1944 kompletterats med brandsynförrättarekurser på 2 å 3 dagar.

För utbildning av motorsprutskötare ordnas fr. o. m. 1943 särskilda 2-dagars kurser, varvid eftersträvas att deltagarna i möjligaste mån få arbeta med just den materiel, som förekommer vid resp. kårer. Här föreligger ett starkt önskemål om genomskurna modeller av olika pumpar och motorer, ett önskemål, som ekonomin tyvärr ännu icke mäktat tillgodose. Herrar mecenater välkomnas!

3-dagars förmansutbildning med huvudvikten lagd på befälsföring bedrivs sedan år



Bild 2. "Sådan blev min stil." Sista övningen med Sturkø brandkårs första bil. Numera förfogar kåren över en modern tankbil med frontpump.

1952. Här gör sig bristen på ett stort omväxlande övningsfält mest gällande. En värdefull hjälp har vid åtskilliga tillfällen lämnats från militärt håll i det att olika marina förband i Karlskrona, då så kunnat ske, ställt övningsområden till förfogande.

För materieförvaltare pågå sedan två år tillbaka 2-dagars kurser, och härvid vore önskvärdt med för hela landet i möjligaste mån enhetliga anvisningar angående förvaringslokaler, provnings- och kontrollmetoder, journalkort, inventarielistor och avskrivningsnormer.

Rökskyddsutbildningen togs på allvar upp år 1944 och omfattar 2 dagar. Den går närmast ut på att lära deltagarna använda och lita på den tunga rökskyddsmateriel, som resp. kårer förfoga över. Tillämpningsövningar av olika slag omväxlande med materielkännedom och -vård äro här programpunkterna. Vid dessa kurser framställes ofta förfrågan, om icke deltagarna även kunna få utbildas till grodmän. Därhän sträcker sig emellertid icke förbundets verksamhet. Verklig grodmannautbildning tar lång tid, måste bedrivas under ständig läkarkontroll och med tillgång till vida mera kvalificerade lärarkrafter, än vad förbundet kan ställa till förfogande.

I samråd med Statens Brandskola har alls sedan skolans tillkomst bedrivits utbildning av brandchefer kat. III liksom i skogsbrandsläckning. Härvid har förbundets bildmateriel givetvis ställts till förfogande.

Närmast siktar utbildningsverksamheten på en tidigare förbisedd detalj: "Brandchefens deltagande i byggnadsnämndens arbete". Går allt efter beräkning, avses denna verksamhet komma igång innevarande år.

Motorsprutkontroll och samövningar.

År 1944 upptogs för första gången motorsprutkontrollen på förbundets arbetsprogram. Härvid anlätades yrkesbrandkårspersonal med verkstadsjänst. Vid behov hava dessa kontrollanter även fungerat såsom biträdande konsulenter och såsom lärare vid sprutskötareutbildningen. Kontrollverksamheten, vilken numera årligen omfattar hela det i bruk varande sprutbeståndet, betraktades nog till en början som ett visst intrång på den enskilda kårens arbetsfält. I dag



Bild 3. De äldre brandstationerna utgjordes i regel endast av primitiva garage jämte ett ouppvärmrt slangtorn. (Lyckeby gamla brandstation.)

anammass den med tacksamhet av praktiskt taget samtliga kårer. Ett flertal olämpliga eller äldre uttjänata sprutor hava under årets lopp tack vare denna kontroll kunnat ersättas med ändamålsenliga sådana. Erfarenheterna ha visat, att den effektivaste kontrollen erhålles, om två kontrollanter arbeta i par. Vid kontrollbesök hos en kår är strävan att till detsamma få med samtliga kårens sprutskötare, vilka då under några timmars tid kunna ventilera sina speciella problem under sakkunnig ledning. Antalet kontrollerade sprutor 1955 utgjorde 105.

Strax efter sprutkontrollen togs kretsverksamheten upp på programmet. De ekonomiska resurserna ha tyvärr icke räckt till för bedrivande av denna verksamhet i önskvärd omfattning. Dock anordnas årligen samövningar med varandra närliggande kårer, och går utvecklingen i samma riktning som hitintills, kan man hysa gott hopp för framtiden även på detta område. Det är utom

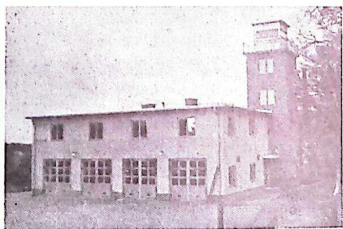


Bild 4. Lyckeby nya brandstation har plats för fyra utryckningsfordon, inrymmer verkstad, slangvävt, slangtorn, skyddsrum, expedition, sammanträdesrum samt brandchefsbostad.

allt tvivel, att sammanförandet av flera kårer till gemensamma övningar är av stort värde för utarbetande av alarmerings- och släckningsplaner. Samtidigt kan personalen beredas tillfälle arbeta under nya, ovana förhållanden och lära känna andra kårers organisation, resurser, arbetssätt och släckningsproblem. Allt detta innebär att en välgörande omväxling åstadkommes i utbildningsarbetet, samtidigt som tävlingsandan väckes i akt och mening att "visa dom andra", vad den egna kåren kan prestera. Kan man dessutom få med några representanter för kommunens anslagsgivande myndigheter till en dylik samövning, är det så mycket bättre.

Programmet för en samövning förarbetas grundligt, och för genomförandet anlitas åtskilliga detaljövningssledare, så att *alla* deltagare få verkligt grepp om händelseförloppet och avsikten med de åtgärder, som vidtagas på olika avsnitt. Sedan övningen genomförs får materielen kvarligga och personalen cirkulera under ciceronskap av dessa detaljövningssledare, varefter överledaren på svarta tavlan sammanfattar synpunkter och erfarenheter. Diskussion, jämförande exempel (gärna med bildmaterial), avslutar i regel en dylik samövning. Oftast har även den arrangerande kåren ordnat med någon enkel utspisning, varöver ännu ingen klagat. Några större markeringsanordningar äro vanligtvis icke erforderliga, utan när de bästa resultaten om goda detaljövningssledare anlitas. Här är ett givande fält för blivande befäl, icke minst från yrkeskåren!

År 1944 väcktes förslag om centralisering av slangvården på så sätt att samtliga kårer ingingo som delägare i en "slangkassa". Denna skulle anskaffa c:a 5.000 m 63 mm slang, upplagd i depå vid yrkeskåren i Karlshamn och Karlskrona. Vid brand på landsbygden skulle torr slang rekvireras från närmaste depå i utbyte mot den våta. Denna slang skulle i sin tur omhändertagas av depå redan på brandplatsen för torkning och översyn. Förslaget hade kommit en god bit på väg mot sin lösning, när från dåvarande riksbrandinspektören ställdes i utsikt möjligheten till statsbidrag för depåernas upprättande. Då ramlade omedelbart intresset hos de anslagsgivande kommunala myndigheterna platt till marken. Och något

statsbidrag hördes aldrig av och därmed ej heller några depåer*). Men planerna leva kvar och systemet fungerar på så sätt, att slangvården i allt större utsträckning ombesörjes av kårer med mer eller mindre heltidsanställd personal.

Den ekonomiska sidan av förbundets verksamhet vållade under de första tio åren en del huvudbry. Tack vare förståelse från ett antal industrier och icke minst från Blekinge Läns Brandförsäkringsbolag har verksamheten kunnat hållas i gång utan avbrott och på det senaste årtiondet utvecklats. Medlemsavgiften utgår numera med en grundavgift på 25 kronor per år för varje brandkår, oavsett om den är uppdelad på flera avdelningar eller icke, samt för landskommun, köping eller stad utan yrkesbrandkår dessutom 15 kronor för varje påbörjat 1.000-tal innevånare.

Framtidsplaner.

Den blygsamma avkastningen på 175 kronor för en fond utdelas årligen antingen som belöning för förtjänstfulla insatser på brand-

platsen eller såsom stipendium för förkovran i brandtjänsten.

Ett givande samarbete med andra inom länet verkande brandförsvarsorganisationer och icke minst med riksförbundet och närliggande länsförbund faller sig helt naturligt. Man söker taga lärdom av erfarenheter-na och arbetar vidare efter bästa förstånd.

Framtidsplanerna går ut på att medverka till rationalisering av alarmeringen (centraler vid de större kårerna) och släckningsområdenas utformning (där kommungränserna ofta äro besvärliga hinder), förbättring av materielen (med hänsyn tagen till de lokala behoven), utbildning av personalen och samövning med kårerna. Det råder intet tvivel om att här finnas arbetsuppgifter, som väl kunna motivera en heltidsanställd konsulent. Kosten är endast att avlöna honom. Men det dröjer nog en stund, innan den tanken kan förverkligas.

Tack för ordet!

Ackelejän.

*) Ansägsäskanden om statliga medel härför blevo icke bifallna.

Red.

NÄR LIV STÅR PÅ SPEL...

Räddnings-
linan

"DAVY"

för hastiga utrymningar.

"Davy" är försedd med två gördlar och automatisk nedfiring. Lätt placerad i fönster o. s. v. antingen som stationär el. transportabel linan.



Brand- och yrkes-
linan

"STOP
CHUTE"

finns i två
utföranden.

Den ena som säkerhetslinan vid riskfyllt arbete som t. ex. bro- och ställningsbyggen, tak-, byggnads- och målningsarbeten. Den erforderliga löplängden regleras automatiskt och blir aldrig hindrande.

Den andra typen är avsedd för hastiga utrymningar. Linan rullas automatiskt upp på lintrumman.



ODENIUS

AKTIEBOLAG - GÖTEBORG

Östra Hamngatan 16. Tel. växel 17 31 20

Kungörelse om Riksförbundets studiestipendier 1956

Svenska Brandkärnans Riksförbund utdelar för år 1956 studiestipendier till ett sammanlagt belopp av kr. 2.000:—.

Stipendierna få sökas av brandbefäl och brandmän vid brandkårer anslutna till Riksförbundet samt brandkonsulenter.

Stipendierna äro avsedda dels till studier i och för höjande av den personliga yrkesskickligheten, dels till studier av sådana förhållanden inom brandväsendet, som kunna bli till gagn för Riksförbundets verksamhet.

Studierna böra fullgöras vid in- eller utländsk brandkår eller institution där goda lärdomar för avsett ändamål kunna inhämtas, vid utbildningsskolor eller specialkurser för brand-

väsendet, vid utländska brandtekniska anstalter e. d. Stipendier skola sökas hos Svenska Brandkärnans Riksförbunds Verkställande Utskott, Jakobsgatan 14, Stockholm C, senast den 28/4 1956.

Stipendiat skall i ansökan uppgiva födelseår, nuvarande anställning, vad de avsedda studierna skola omfatta, plats och tid för deras bedrivande samt beräknade kostnader. Till ansökan skall bifogas meritförteckning ävensom tillstyrkande utlåtande från vederbörande brandchef, brandstyrelse eller styrelse för brandkårsförening eller brandkårsförbund.

Senast två månader efter studiernas avslutande skall studieberättelse ingivas till V. U.

Grunder för utdelning av Riksförbundets stipendier

Stipendierna avse att bereda personal vid landets till Riksförbundet anslutna brandkårer eller brandkårsförbund möjligheter till utbildning genom studier, som höja den personliga yrkesdugligheten och därmed bli till gagn för brandkärnorna eller äro av betydelse för Riksförbundets allmänna verksamhet.

Studierna böra fullgöras vid in- eller utländsk brandkår eller institution, där goda lärdomar för avsett ändamål kunna inhämtas, vid utbildningsskolor eller specialkurser för brandväsendet, vid utländska brandtekniska anstalter e. d.

Stipendieutdelningen kungöres i "Brandkärstidskrift" minst en månad före ansökningstidens utgång med angivande av stipendiernas ändamål och den tid, inom vilka ansökningarna skola vara inkomna till V. U. Sökande äro skyldiga att uppgiva ändamål, tid och plats för avsedda studier, att bifoga meritförteckning jämte tillstyrkande utlåtande från vederbörande brandchef, brandstyrelse eller styrelse för brandkårsförening eller brandkårsförbund och att inom två månader efter studiernas fullgörande ingiva studieberättelse till V. U.

Stipendierna kunna utdelas till brandmän och brandbefäl vid brandkårer, anslutna till Riksförbundet, ävensom till brandkonsulenter.

V. U. bestämmer stipendiernas antal och storlek,

varvid hänsyn tages till den nytta avsedda studier kunna anses hava för brandväsendet samt till storleken av det till utdelningen anslagna beloppet. Om möjligt bör belopp för varje stipendium bestämmas så, att det täcker de skäligen kostnaderna för resp. studier.

Meddelande om de beslutade stipendierna sker dels i "Brandkärstidskrift", dels genom skrivelser till dem, som utsetts till stipendiater. Beviljat stipendium utbetalas till stipendiaten, när han till V. U. anmält, att han är färdig anträda sin studieresa, och erinras i samband därmed om hans skyldighet att företaga studieresans enligt uppgiven plan samt att inom två månader efter dess avslutning insända studieberättelse till Verkställande Utskottet. Till de sökande, som icke kunnat tilldelas stipendier, återsändes ansökningshandlingarna jämte meddelande att ansökan icke kunnat bifallas.

Rättelse.

I föregående nummer anges att enligt det nya oljeeldningscirkuläret (nr 21) från Statens Brandinspektion har den tillåtna kvantiteten olja i pannrum ökats från 6.000 till 10.000 m³. Angiven mängd avser givetvis liter och icke m³.

Kamratföreningen vid brandkåren kan lämpligen sända ett för kåren gemensamt bidrag till Torsten Mohlins stipendiefond. Se sid. 95!

Lyckad släckning av landsortsbrandkår

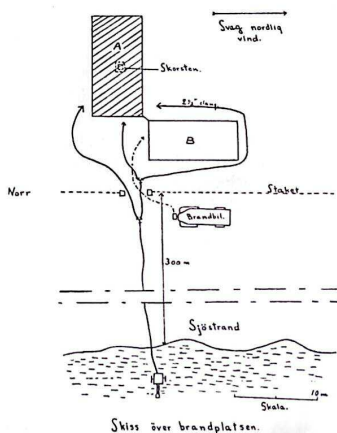
Den 8/9 1955 kl. 21.26 slog åskan ned i en i Förslövsholms kommun belägen sommarbostad. Denna, som var en inredd f. d. lantgård, bestod av två stycken delvis sammanbyggda byggnader av trä, varav en med halmtak (A å bilden), i vilken skorstenen vid blixtnedslaget helt splittrades. Byggnaden övertändes nästan omedelbart, vilket observerades av en närboende. Denne alarmerade per telefon kommunens borgarbrandkår, som redan efter 8 min. var på brandstället, beläget c:a 5 km från brandstationen. Utryckningsstyrkan utgjordes av brandchef, vice brandchef och 9 brandmän. Materielen de hade till sitt förfogande var en öppen brandbil av äldre modell med vattentank om 500 liter och en frontmonterad "Tempuspump", en bogserbar motorspruta om 1000

mycket svår terräng bestående av sand, tång, sjögräs o. dyl. ned till sjöstranden 300 m därifrån. En slangledning utlades samtidigt från brandplatsen till vattentaget. Motorsprutan måste på den långgrundna stranden uppställas långt ut i vattnet, för att få erforderligt vattendjup för sugsilen och pallas upp med träplanor, för att den under drift icke skulle sjunka ned i den lösa sanden. Just då vattnet i den lilla tanken tog slut fylldes den utlagda slangen med sjövatten (saltvatten). Den tid som förflutit från det kåren alarmerats tills vattnet sprutade ur strålröret var alltså c:a 17—18 min. (Smalslangsstrålröret som var kopplat till bilens pump gav nämligen c:a 50 l/min.) Nu var den största faran avvärd och branden, som angreps med fyra kraftiga strålar, var efter 30 min. helt under kontroll och eftersläckningen kunde påbörjas.

Anmärkningsvärt är att kåren uppnått samma goda släckningsresultat vid två andra mycket snarlika bränder, som inträffat inom en tidrymd om fem veckor. Förutsättningen var i båda fallen densamma.

Ur ren taktisk och teknisk brandsläcknings synpunkt är bränderna icke av större intresse, men de goda släckningsresultaten vittnar dock om hur intresset icke enbart hos befälet utan även hos brandmännen kan skapa en snabb och effektiv brandkår.

Sven Holmberg.



l/min, 1000 m slang samt en del annan mindre för brandsläckning erforderlig materiel.

Vid brandkårens framkomst hade målarfärgen på den hotade byggnaden (B å bilden) antänts. En smalslangledning som skydd utlades därför från den lilla frontpumpen. Under tiden måste den övriga personalen för hand skjuta den tunga bogserbara motorsprutan genom

Notiser

Årsmöten.

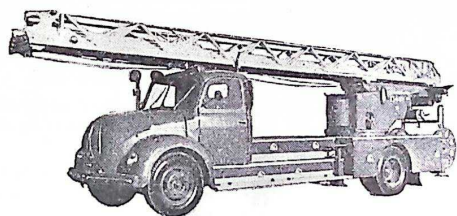
- 4—5/5 Kronobergs läns Brandkårsförbund i Växjö.
- 10/5 Jönköpings läns Brandkårsförbund i Eksjö.
- 16/5 Skånska Brandkårsförbundet i Tomelilla.
- 17/5 Blekinge läns Brandkårsförbund i Karlskrona.

Bilaga.

Som bilaga till detta nummer följer kallelsen till Riksförbundets årsmöte jämte inbetalningskort.

Sänd svarast i Er anmälan om deltagande i årsmötet.

VÄRLDSMÄRKET MAGIRUS



Uddevalla stads Brandkårs hydrauliska Magirusstege på originalkarosseri,
30 m. stighöjd, monterad på Magirus Deutz dieselchassi, luftkyld.



KLÖCKNER-HUMBOLDT-DEUTZ AG
WERK ULM ULM-DONAU

MASKINSTEGAR

LEVERANSER 1949—1956

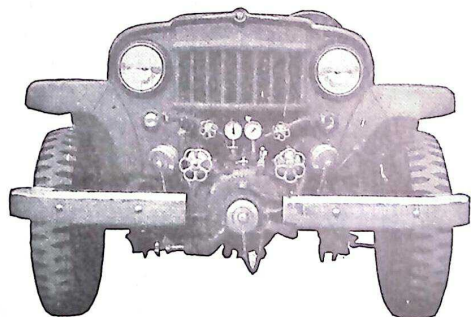
Stockholm:	4 st. med 30 m. stighöjd
--- Elverk:	1 st. med 25 m. stighöjd
	1 st. med 12 m. stighöjd*
Göteborg:	1 st. med 26 m. stighöjd
--- Elverk:	1 st. med 18 m. stighöjd*
Malmö:	1 st. med 30 m. stighöjd
Norrköping:	1 st. med 30 m. stighöjd
Örebro:	1 st. med 30 m. stighöjd*
Västerås:	1 st. med 30 m. stighöjd
Linköping:	1 st. med 30 m. stighöjd*
Karlstad:	1 st. med 30 m. stighöjd
Karlskoga:	1 st. med 25 m. stighöjd*
Östersund:	1 st. med 26 m. stighöjd
Solna-Sundbyberg:	1 st. med 25 m. stighöjd
Uddevalla:	1 st. med 30 m. stighöjd*
Trollhättan:	1 st. med 25 m. stighöjd
Motala:	1 st. med 25 m. stighöjd*
Kiruna:	1 st. med 30 m. stighöjd*
Sandvikan:	1 st. med 25 m. stighöjd
Katrineholm:	1 st. med 25 m. stighöjd*
Söderhamn:	1 st. med 25 m. stighöjd*
Karlskrona:	1 st. med 30 m. stighöjd*
Ängelholm:	1 st. med 25 m. stighöjd*

* hydraulisk drift

LUCEMA AB

GENERALREPRESENTANT FÖR SVERIGE - NYBROKAJEN 7, STOCKHOLM
TEL. 21 00 38, 21 09 26

FRONTPUMPAR



för upp till 2600 lit/m
vid 9 kg/cm²

Med avgasevakivering, ol-
jekyllning och synkr. kopp-
ling till motorn.

Kort leveranstid.

Wilh. Rubergs Fabriks-Aktiebolag

L AN G E B R O

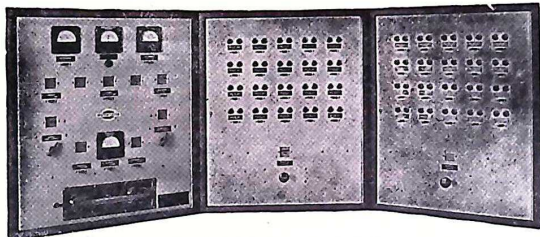
Tel. Kristianstad 101 74 och 101 78

BRANDKÄRSALARMERING

Typ EMU

med brandskåp och telefonskåp

(provad av Statens Provningsanstalt och godkänd av försäkringsbolagen)



Centralskåp — Linjeskåp

CENTRALAPPARAT TYP EMU

Komplett centralutrustning omfattar: centralskåp, linjeskåp, 2 st. ackumulatörer 24 V, 2 st. likriktare, motoromformare, 3 st. kontrollklockor Typ AKP samt 1 st. felsignalklocka.

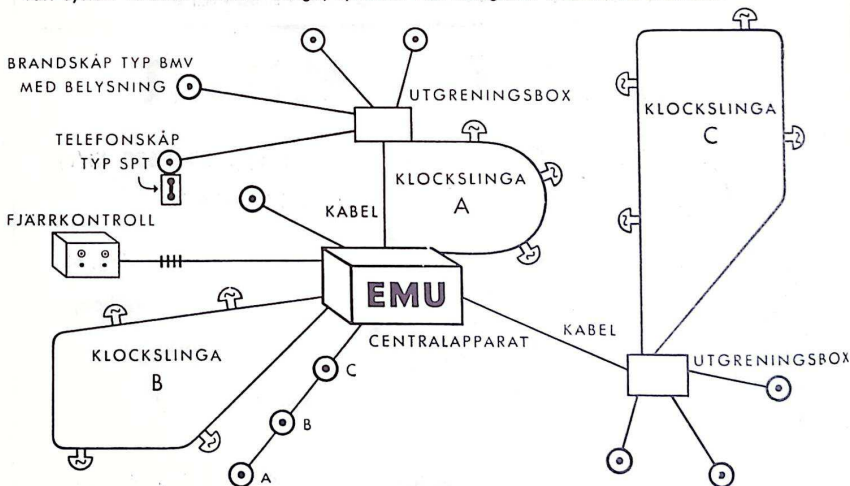
Systemet är godkänt av Kungl. Telestyrelsen för anslutning till förhrydda ledningar.

Systemet är helt vilströmkontrollerat och markerar skilda alarm- och felsignaler.

Varje brandskåp (telefonskåp) anslutes med direkta ledningar och markeras på centralapparatens dubblerade signallampor. Skilda ledningar för brandskåp och alarmklockor. Till varje brandskåpsgrupp kan anslutas 3 st. brandskåp.

Den stora fördelen med vårt system EMU grundar sig på dess lättskötthet samt att alla kretsar i vår centralutrustning äro vilströmkontrollerade.

Det har visat sig att de tidigare använda morsesystemens tid är passerad. Numera kräver brandkårer och allmänhet en direkt alarmering som inte kan missuppfattas. I detta avseende har vårt system fördelar framför övriga, speciellt vad det gäller obevakade stationer.



Principskiss å ledningsnät

AUTOMATISKT BRANDALARM AB

Tel. växel 338

MALMKÖPING

Postgiro 570 53

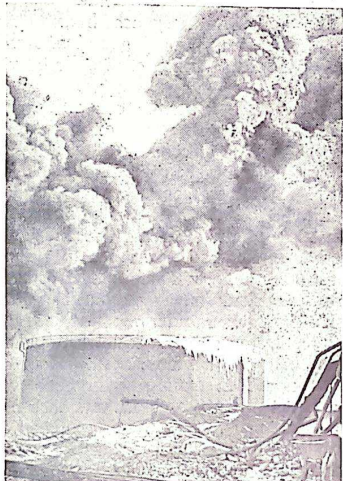
STOCKHOLM Tel. 12 08 88

SWEDEN

GÖTEBORO Tel. 19 15 55

Oljebranden i Nynäshamn

Den 30 januari i år utbröt en omfattande oljebrand i Nynäshamn. Släckningsarbetet var synnerligen besvärligt, vartill råddande väderleksförhållanden starkt bidrog: — 23°C med 14 m/sek. nordlig vind.



I ett kommande nummer av tidningen skall vi lämna en beskrivning av släckningsarbetet. För dagen nöjer vi oss med att saxa en kort ledare ur *Sv. D.* efter branden:

Den svåra branden i Nynäshamn fick i den jäfva blåsten en betydande omfattning och resulterade i förluster av miljonvärd. Att elden likväl kunde begränsas och en katastrof av mångfalt större räckvidd undvikas är ett vittnesbörd om de i släckningen deltagande brandmännens förtjänsfulla arbete. Säl-lan har brandmän nödgats arbeta under vidrigare förhållanden — enorm hetta från själva brandhärden, 20 graders kyla och stark blåst ute i periferien, brinnande olja och kvävande, ogenomtränglig rök. Ett särskilt besvär vållade slängar och kopplingar, som frös till och blev obanterliga i den starka kolden. Med hänsyn till omständigheterna kan det dock sägas, att materielen fungerade förvånansvärt väl. Först sent på natten fick den från början anlända styrkan några timmars vila; den hade då arbetat ända sedan 19-tiden på kvällen, en synnerligen beundransvärd prestation. Det är förvisso ingen överdrift att beteckna brandkärernas insats under denna påfrestande och riskfyllda natt som en bragd.

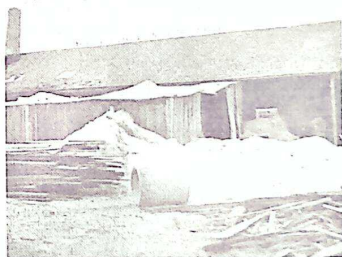
Brand vid Mantorps Såg

Måndagen den 25 april 1955 härjades Mantorps Såg och Snickerifabrik av en eldsvåda, som lätt kunnat ödelägga hela sågverket med dess brädgård. Nu var det vindstilla och fuktigt på marken varför någon risk för spridning genom gräsbrand ej förefanns.

Sågen och fabriken ligger norr om Mantorps järnvägsstation och består av en c:a 40 m. lång och 18 m. bred träbyggnad, vilken på södra sidan är sammanbyggd med tre st. spånhus och två torkar — allt av trä — samt ett garage.

Branden, som upptäcktes omkring kl. 20, hade förorsakats av en soteld i pannskorstenen omedelbart väster snickeriet genom att gnistor antänd spån vid spånhusen.

Mantorps brandkår kallades omedelbart. Då kåren anlände, c:a fyra min. efter larm, hade elden redan spridit sig till torkarna och snicke-



riets vägg. En motorspruta uppställdes 75 m. norr om eldstället vid en branddamm, som rymmer 150 m³, och två grenade ledningar lades ut. Samtidigt kallades de andra kårerna inom kommunen, nämligen Sya, Herrberga och Västra Harg samt dessutom kårerna från Mjölby och Linköping. Sya—Herrberga och Mjölby—Linköping beordrades att samarbeta. Vatten togs från en branddamm 800 m. öster brandplatsen och som rymmer 1.500 m³. Genom seriekörtning framdrog Sya—Herrberga en grenad ledning och Mjölby—Linköping två ledningar av vilka en grenades. Västra Hargs motorspruta uppställdes vid en mindre damm omedelbart väster om fabriken. Från denna spruta utlades två direkta ledningar. En av de ledningar som utlagts av Mjölby—Linköping matade denna mindre damm med vatten.

Brandförsvarets lönsamhet

Några funderingar.

Stickprov från ett 25-tal större och medelstora svenska städer visar, att kostnaderna för brandförsvaret under det senaste decenniet ökat i praktiskt taget samma takt som den allmänna inkomsthöjningen enligt den kommunala taxeringen, d. v. s. med c:a 140 %. Årskostnaden pr invånare varierar mellan i runda tal kr. 7: 50 och 17: 50, i medeltal c:a kr. 10: —, på landsbygden åtskilligt lägre.

Dessa städers areal har under perioden ökat med drygt en tredjedel och folkmängden med drygt en fjärdedel. Brandkårspersonalen har, trots förbättrade fritidsbestämmelser, endast ökat med 17—18 % för resp. högre brandbefäl och brandmanskap. Brandförsvarets effektivisering under perioden har till stor del skett genom ökad mekanisering och som en följd därav ökning av antalet brandmästare och förmän med 30 resp 40 %.

Går man så långt tillbaka som till 1918, så

Sammanlagt användes tio strålar för släckningen. Efter c:a 1 tim. kunde branden anses begränsad och eftersläckning påbörjas.

Linköpingsavdelningen var den första som bröstad upp, vilket skedde kl. 0.30. Eftersläckningen avslutades kl. 17 den 26 och sista bevakningen indrogs den 28 kl. 17.

Släckningen leddes på ett mycket förtjänstfullt sätt av Mantorps brandchef Erik Thörn.

Skador: 2 st. virkestorkar, 2 st. spånador samt ett garage jämte väggar och tak i snickeriet. Maskinerna i snickeriet täcktes i ett tidigt skede med presenningar varför större skador på desamma förhindrades. För sågens del blev det inget driftstopp. Redan på tisdagsmorgonen kunde den köras igång.

Önskemål: 1) Att landsbygdens kårer förses med bättre belysningsmateriel. Nife och andra handlampor äro icke tillfyllest.

2) Att personal, som frigjorts när motor-sprutor och slangledningrar klargjorts, uppställas på lämplig plats för att kunna sättas in snabbt vid behov.

3) Att — då risk för storbrand föreligger — brandcheferna ej tveka att kalla förstärkning innan elden fått för stor spridning.

G. A.-son.

har under den förflutna 35-årsperioden försäkringsvärdena, inklusive skogsbrandförsäkring, en, i det närmaste 10-dubblats, från 23,7 till 225,8 miljarder. Detta motsvarar drygt kr. 32.000: — pr invånare, och brandförsvaret kostar således i städerna i genomsnitt endast c:a en tredjedels promille, ett öre för ett värde av 32 kronor.

Eftersom de flesta bränder orsakas av mänsklig tanklöshet och slarv kan ett brandförsvaret aldrig bli 100 %-igt effektivt. Man måste alltid räkna med en viss avbränning på dessa kr. 32.000: —, en risk, som man får täcka med försäkring. 1918 var denna avbränning i det närmaste 2 promille, d. v. s. 64 kr. av de 32.000, men har under perioden gått ned till en halv promille, d. v. s. 16 i stället för 64 kr.

Om brandskadorna i relation till försäkringsvärdena således under perioden nedgått till en fjärdedel, trots att den tekniska utvecklingen medfört många nya brandrisker, så kan detta anses motsvara en ökning av brandförsvarets effektivitet till den fyrdubbla, vari dock naturligtvis även ingår en effektivisering av det förebyggande brandskyddet, icke minst det pågående ersättandet av träbebyggelse med mera brandsäkert material.

Försäkrar man nu 32.000-kronorsvärdet och det brinner för kr. 16: —, så har även premien under perioden blivit mycket billigare, och man får sin ersättning, men den nationalekonomiska förlusten kvarstår. Utan ett organiserat brandförsvaret måste man givetvis räkna med en mycket större sådan förlust, och det vore väl också svårt att försäkra sig mot den privatekonomiska förlusten. Å andra sidan får man icke antaga, att hela 32.000-kronorsvärdet skulle gå upp i rök. Frågan uppställer sig då: Hur mycket av detta värde skulle antagligen ha brunnit utan ett brandförsvaret? Hur mycket har brandförsvaret således kunnat rädda? Enligt tyska kalkyler skulle man kunna räkna med 17 %, och med hänsyn till trähusbebyggelsen i Sverige kanske man skulle kunna räkna med 20 %. Detta skulle betyda, att man av 32.000-kronorsvärdet räddar de 6.400: — kr. i riskzonen för en kostnad av c:a kr. 10: —, vilket onekligen får anses som en god affär.

B. Orre.



Bilden t. v. visar den större pumpen typ 9/500 och bilden nedan typ 7/200.



Gör som 300 andra brandchefer

Montera en Tempus-pump på Er tankvagn

På tankvagnen behövs inte en stor dyrbar pump. Kapaciteter på 200—500 minutliter är fullt tillräckligt.

Viktigt är emellertid att pumpen är lättskött och pålitlig så att man får fram vatten snabbt och säkert.

Tempus-pumparna, som nu tillverkas i två storlekar med 200 resp. 500 minutliters kapacitet, är idealiska för tankvagnar.

Begär fullständiga tekniska uppgifter och referenslista, som talar om vilka brandkårer i Edert län som har Tempus-pumpar.

Några tekniska data:

	Typ 7/200	Typ 9/500
Kapacitet: lit/min	200	500
Tryck: kg/cm ²	7—9	9—12
Varvantal:	2.200	2.200
Smörjning:	automatisk	automatisk
Evakuering:	automatisk	automatisk



AB SVENSKA TEMPUS
KUNGS GATAN 38 — STOCKHOLM — TEL. 111835

Skydda Edra brandmän med TEMPEX

- det effektiva skyddet mot värmestrålning!

Tempexkläderna är lätta och smidiga, reflektera värmestrålarna c:a 95 %

Temperatur under Tempexdräkten endast 38—40° C även vid höga yttertemperaturer

Äro hållbara och finnas i praktiska modeller för brandkärer och industrier



Rådgör med oss redan i dag om ett för Eder personal lämpligt TEMPEXSKYDD.

Ensamförsäljare i Sverige för TEMPEX original skyddskläder:

HENRIKSSONS BRANDREDSKAP

STOCKHOLM
Tel. 20 78 22
-23 -24 -25

GÖTEBORG
Tel. 11 70 74

MALMÖ
Tel. 97 59 42

SUNDSVALL
Tel. 129 89

JÖNKÖPING
Tel. 790 87

Firman grundad 1828

Brandförsvarsmål i Regeringsrätten 1948

39. (Dnr 229/1948 Kom.-dep.) Ang. föreläggande att ändra vindsinredning.

Vid sammanträde den 5/6 1946 beslöt byggnadsnämnden i Sundsvall — efter antecknande att å hanbjälksvinden till ett å stadsågan nr 113 i staden uppfört boningshus — byggnadsnämndens lov inretts 2 boningsrum — förelägga fastighetens ägare, *A. Rydberg*, vid vite av 100 kr för vartdera rummet att låta före den 15/10 1946 i rummen i st. f. befintliga dörrar insätta nya sådana, utförda av en ram med trådduk, så att rummen icke kunde användas till boningsrum. Länsstyrelsen i Västernorrlands län, där klaganden i egenskap av ägare till fastigheten anförde besvär, utslag den 12/3 1947, prövade, då klaganden icke visat skäl av beskaffenhet att böra förändring i byggnadsnämndens klandrade beslut, skälligt ogilla besvären; dock att den tid, före vilken ifrågavarande ändringsarbeten vid stadgat äventyr skulle vara vidtagna, bestämdes till den 1/7 1947. Regeringsrätten: Enär klaganden, enligt vad numera blivit upplöst, hösten 1946 avhänt sig äganderätten till ifrågavarande fastighet och förty icke är behörig att i målet föra talan, finner Regeringsrätten besvären icke kunna upptagas till prövning.

40. (Dnr 254/1948 Kom.-dep.) Ang. föreläggande att borttaga vindsinredning.

I § 25 av den av länsstyrelsen i Göteborgs och Bohus län den 11/10 1895 fastställda byggnadsordningen för Göteborgs stad stadgades bl. a., att uti vissa delar av staden endast stenhus finge uppföras, att uti övriga delar av stadens område — däribland kv. nr 1 i Majornas 7:de rote — trähus t. v. finge uppföras samt att å tomt, varå trähus finge uppföras, det jämväl vore t. v. tillåtet att uppföra boningshus med bottenvåning av sten och 2 övervåningar av trä, under villkor likväl bl. a., att i byggnadens vind icke finge inredas rum av något slag. Enligt av Kungl. Maj:t den 27/4 1928 fastställda särskilda bestämmelser i avseende å sättet för användande av kvartersmarken inom 1:a kv. Rysåsen i stadsdelen Kommandantsången i staden får område, varom i målet vore fråga, bebyggas endast med hus, som uppföras fristående enligt Göteborgs stads byggnadsordning. I § 26 i den av länsstyrelsen den 19/7 1938 fastställda byggnadsordningen för staden stadgas, att vind endast må inredas för ekonomiskändamål för i huset boendes behov, där icke i stadsplane-, stomplane- eller utomplansbestämmelser annat medges. I ansökan den 14/10 1946 anhöll *Föreningen Annero u. p. a.* hos byggnadsnämnden i staden om tillstånd att bibehålla 2 rum, vilka inretts för omkring 40 år sedan å vinden till ett med bottenvåning av sten och 2 övervåningar av trä uppfört boningshus å tomt nr 8 i kv. nr 1 i Majornas 7:de rote, numera benämnt 1:a kv. Rysåsen. Vid byggnadsnämndens sammanträde den 29/10 1946 förmåde vederbörande byråarkitekt i staden, att vindrummen uppmärksammas vid brandsyn och att brandchefen i staden avstyrkt tillstånd för deras bibehållande samt att rummen stode i strid mot såväl de byggnadsföreskrifter för området, vilka gällde vid tiden

för deras tillkomst, som nu gällande byggnadsföreskrifter för området; och beslöt byggnadsnämnden på av arkitekten angivna skäl lämna ansökningen utan bifall samt ålägga föreningen att före den 1/4 1947 hava återställt byggnaden till överensstämmelse med fastställda ritningar. Länsstyrelsen, där föreningen anförde besvär, utslag den 28/8 1947: ej ändring i klandrade beslutet, dock att den tidpunkt, före vilken föreningen hade att återställa fastigheten i dess ursprungliga skick, av länsstyrelsen bestämdes till den 1/11 1947. Regeringsrätten: ej annan ändring i överklagade utslaget än att den tid, före vilken föreningen skulle hava återställt fastigheten till överensstämmelse med fastställda ritningar, bestämdes till den 1/11 1948.

41. (Dnr 257/1948 Kom.-dep.) Ang. föreläggande att borttaga vindsinredning.

Hos byggnadsnämnden i Uddevalla anhöll *Eira Lindeberg* om tillstånd att å hanbjälksvinden till ett å tomt nr 3 i kv. Tändern i staden i 1 våning jämte inredd vindsvåning uppfört boningshus inreda 2 utrymmen till arbetsrum enligt åberopad ritning. Sedan byggnadsnämnden erhållit kännedom om att vindsinredningen redan utförts, beslöt byggnadsnämnden vid sammanträde den 6/12 1946 — efter anteckning att nämnden icke kunde bifalla framställningen om vindens bibehållande i befintligt skick — att förelägga klaganden i egenskap av ägare till fastigheten vid vite av 100 kr. att före den 1/2 1947 hava borttagit den olovligen utförda vindsinredningen. Länsstyrelsen i Göteborgs och Bohus län, där klaganden anförde besvär under yrkande att, därest klaganden icke finge hava kvar hela vindsinredningen, klaganden måtte erhålla tillstånd att bibehålla det ena vindrummet, vilket vore avsett att inrymma en radiosändare, utslag den 28/8 1947, lämnade, enär byggnadsnämndens beslut vore lagligen grundat, besvären utan bifall, dock att den tid, inom vilken de av byggnadsnämnden föreskrivna åtgärderna skulle hava vidtagits, bestämdes till den 1/11 1947. Regeringsrätten fann ej skäl att göra ändring i länsstyrelsens utslag. Vidkommande den underställda ansökningen hemställde Regeringsrätten, att Kungl. Maj:t måtte lämna densamma utan bifall. För den händelse Kungl. Maj:t beslöte i enlighet med denna hemställan, bestämde Regeringsrätten den tid, före vilken den olovligen utförda vindsinredningen skulle vara borttagen, till den 1/1 1949. — Vid ansökningens föredragning inför Kungl. Maj:t i statsrådet den 9/7 1948 beslöts i enlighet med Regeringsrättens hemställan.

42. (Dnr 310/1948 Kom.-dep.) Ang. föreläggande att borttaga viss inredning.

Stadsarkitekten i Trollhättan anmälde hos byggnadsnämnden i staden, att *F. Andersson* i 2:a våningen till en gårdsbyggnad å tomt nr 2 i kv. Hebe i staden utan byggnadslov låtit inreda huvuddelen av en lagerlokal till en bostadsågenhet om 1 rum och kök med hall. Klaganden anhöll därefter hos byggnadsnämnden, att lägenheten måtte godkännas som

klagandens bostad. *Stadsarkitekten* uttalade i avgivet yttrande: Rummet i lägenheten vore för litet och lägenheten i övrigt olämpligt disponerad. Vidare vore den ur brandskydssynpunkt mindre tillfredsställande, i vad det gällde trappa och anordning för bortledande av rök från eldstad m. m. På anförda grunder avstyrktes byggnadslov och hemställades, att klaganden måtte föreläggas vid vite att borttaga den olagligen tillkomna lägenheten. Vid sammanträde den 6/8 1947 beslöt *byggnadsnämnden* i anslutning till vad *stadsarkitekten* anfört att med avslag å ansökningen förelägga klaganden att, vid vite av 1.000 kr., före den 1/1 1948 hava borttagit den olovligen utförda bostadsinredningen och försatt byggnaden i överensstämmelse med för dess uppförande meddelat byggnadslov. *Länsstyrelsen i Älvsborgs län*, där klaganden anförde besvär, resolution den 24/1 1948, lämnade besvären utan bifall, dock att tiden, före vilken det klaganden meddelade föreläggandet skulle vara fullgjort, bestämdes till den 1/7 1948. *Regeringsrätten* lämnade besvären utan bifall men hemställde vidkommande ansökningen, att *Kungl. Maj:t* måtte med avseende å i målet förekomna omständigheter medgiva anstånd med ikraftträdandet av det meddelade föreläggandet till den 1/10 1953. För den händelse *Kungl. Maj:t* icke skulle medgiva anstånd med ikraftträdande av föreläggandet, bestämde *Regeringsrätten* den tid, före vilken föreläggandet skulle vara fullgjort, till den 1/10 1949. — Vid ansökningens föredragning inför *Kungl. Maj:t i statsrådet*

den 24/9 1948 beslöts i enlighet med *Regeringsrättens* hemställan.

43. (Dnr 363/1948 Kom.-dep.) Ang. byggnadsföretag.

Hos byggnadsnämnden i Nylands municipalsamhälle anhöll *G. Nlander* om tillstånd att å den honom tillhöriga fastigheten Nyland 91 i kv. Hammarén i samhället uppföra en sågverksbyggnad i enlighet med vid ansökningen fogad ritning. Vid sammanträde den 9/7 1941 beviljade *byggnadsnämnden* framställningen under förutsättning att byggnadsstadgan och samhällets byggnadsordning följdes. Häröver anförde *Caltex Oil (Sweden) Aktiebolag* såsom ägare till ett söder om ifrågakvarande fastighet beläget upplag av eldfarliga oljor besvär hos *länsstyrelsen i Västernorrlands län* under yrkande att byggnadsnämndens beslut måtte undanröjas samt *Nlander* förpliktas nedriva och bortföra sågverksbyggnaden. *Länsstyrelsen*, utslag den 30/10 1947, prövade, då bolaget icke visat skäl av beskaffenhet att böra föranleda ändring i klandrade beslutet, skäligt lämna besvären utan bifall. *Regeringsrätten*: Enär belägenheten av bolagets upplag av eldfarliga oljor icke i och för sig föranleder inskränkning i *Nlander* eljest tillkommande rätt att bebygga sin ifrågakvarande fastighet, samt annan anledning att avslå *Nlanders* ansökan om byggnadslov ej visats förelägga, lämnar *Regeringsrätten* de underställda besvären utan bifall.

Stig G. Holmberg.

Knappar, Möss- och Medlemsmärken

För Svenska Brandkärernas Riksförbund



C. C. Sporrang & Co.

Kungsgatan 17, Stockholm 7

Telefon 22 56 60

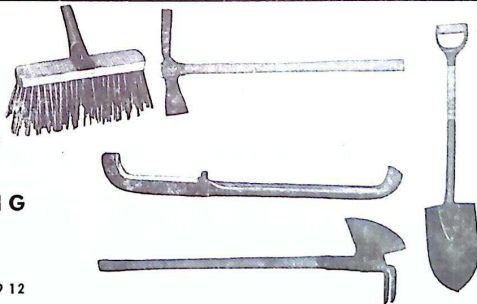


HANDREDSKAP
för
SKOGSELDSLÄCKNING
AB MOLIN & WESTBERG

Mäster Johansgatan 5, Malmö

Tel. 388 40

Tel. 97 59 12



FRILI TELENÄT



TELEFONSKÅP
för katastrof- och tjänsteanrop.

den moderna HJÄLPTELEFONEN

- Skilda signaler för katastrof- och tjänsteanrop.
- 10 skåp kunna kopplas på samma linje.
- Automatisk identifiering av anropande skåp.
- Samtalsförbindelse även vid ledningsfel.
- Separat indikering av linjefel, batterifel, strömvavbrott etc.
- Samtal kan vidarekopplas till sekundärbord, lokallinjer eller permanenta nätet.
- Automatiska brandalarmanläggningar kunna anslutas.



MANÖVERBORD
*med manöverorgan, provningsapparat
och centralutrustning.*



SEKUNDÄRBORD
*med manöverorgan och omkastare för
polisblink.*

DESSUTOM LEVERERA VI:

Interna larmanläggningar. Anläggningar för alarmering av borgarbrandkår.

Brandskåpsbelysningar, strålkastare, handlyktor och reservkraftaggregat.

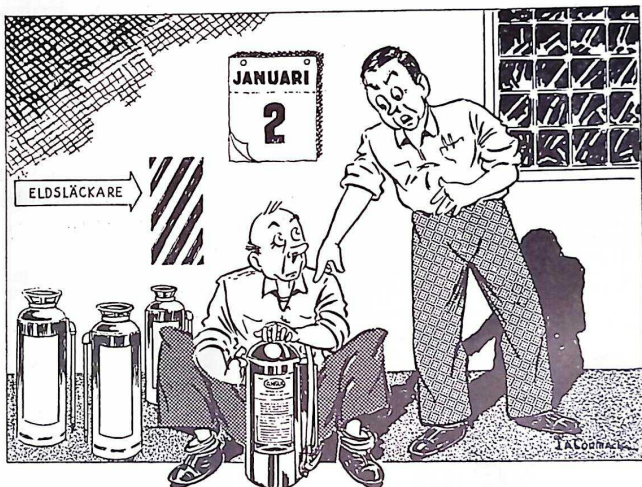
AB FRILI

Stockholm 20

Frili Försäljnings AB
Vallgatan 11, Stockholm C
Tel. 21 66 60, 21 66 61

ANSUL

PULVERDIMELDSLÄCKARE



Stopp där! En ANSUL PULVERDIMELDSLÄCKARE behöver Ni inte ladda om varje år. Kontrollera kolsyrepatronens vikt och pulvrets konsistens.

ANSUL PULVERDIMELDSLÄCKARE är Edert bästa skydd mot bränder i eldfarliga vätskor, gaser och elektriska anläggningar.

AKTIEBOLAGET
Calmus

Eriksbergsgatan 38
Tel. 20 10 32, 20 10 21
Stockholm

Torsten Mohlins stipendiefond

Influtna bidrag 31/10 1955—13/2 1956.

För att ytterligare stimulera intresset för insändande av bidrag till stipendiefonden avser vi att under de närmaste månaderna redovisa namnen på givarna.

G. Almqvist, Linköping, S.-A. Arvidsson, Kungälv, Bertil Alvland, Kristianstad, Olle Arvidsson, Hälsingborg, Thure Andersson, Svartå, Uno Arild, Mölnlycke, Oscar Andersson, Linköping, A. E. Andersson, Göteborg, Evert Arnhill, Göteborg, Claes Andersson, Göteborg, Ragnar Brodell, Borås, Borlänge stads brandstyrelse, Borlänge, Björn Borg, Akarp, Ivan Bjelkhölm, Göteborg, Ragnar Broström, Lindesberg, M. Bergman, Borås, Stig Bengtsson, Lidingö, Karl-Gustav Blixt, Luleå, Brandbefälet i Bøholm, R. Blomgren, Göteborg, Nils Borgström, Göteborg, Curt Camitz, Sala, Curt E. Camitz, Sala, Nils Casselius, Djursholm, Dalarnas Brandkårsförbund, Falun, Arne Dahlqvist, Göteborg, Bertil Ekengren, Örkellunga, Harald Ekman, Stockholm, Anders Ekberg, Norrköping, K. G. Engström, Kalmar, Arne Fagerberg, Kalmar, Bror Forsell, Borlänge, Nils Friman, Borås, A. R. Florin, Kalmar, Albert Friberg, Göteborg, F. H. Friberg, Göteborg, Andreas Grill, Stockholm, Nils Grönvall, Göteborg, Sune Gunnare, Boden, E. Gradin, Kramfors, Göteborgs drätselkammare, Gösta Gustafsson, Göteborg, Herbert Granfelt, Göteborg, K. G. H. Gustafsson, Göteborg, Gösta F. Gustafsson, Göteborg, Ivar Hultman, Oskarshamn, Gösta Holmberg, Färösund, S. Hultman, Skövde, Gunnar Hellström, Linköping, Olof Hedström, Hudinge, Brandbefälet vid Halmstads brandkår, B. Håkansson, Kristinehamn, Harald Hansson, Tollered, Olle Hansson, Göteborg, John Haag, Göteborg, Bernhard Henriksson, Göteborg, Swen Hultqvist, Stock-

holm, Torsten Jakobsson, Visby, Ake Jönsson, Österund, Bertil Johansson, Borlänge, Gunnar Johansson, Göteborg, Sven Jönsson, Göteborg, Verner Johansson, Göteborg, Per Johansson, Göteborg, Gösta Johansson, Göteborg, P. G. Kihl, Surte, Sven Kylberg, Borlänge, Holger Carlsson, Fagersta, Folke Käsjö, Hässelby, Karlskoga stads drätselkontor, Brandbefälet vid Karlskoga brandkår, Svante Carlsson, Göteborg, Einar A. Carlsson, Göteborg, Arne Karder, Göteborg, Lilla Edet Brandkårs Kamratförening, Lars Lundqvist, Gävle, Axel Lång, Stockholm, Gillis Linnér, Nässjö, Karl-Egon Lindberg, Västerås, Harry Lundh, Göteborg, Einar Lindbohm, Stockholm, E. W. Lange- lius, Göteborg, Erik Ljungqvist, Öjebyn, L.K.A.B. industribrandkår, Malmberget, A. Leijonhufvud, Linköping, Eric Lindh, Göteborg, H. Lindh, Göteborg, Ivan Lindholm, Göteborg, Erik Lindström, Göteborg, Harald A:son Moberg, Uppsala, Curt Månsson, Kristianstad, Martin Malmsten, Göteborg, Axel Nordkvist, Ljusdal, Karl Einar Nilsson, Göteborg, O. Olsson, Billeberga, Wilgodt Olsson, Göteborg, Allan Olovsson, Göteborg, Hilding A. V. Olsson, Göteborg, Erik Pettersson, Smedjebacken, Gilbert Quick, Stockholm, Holger Rosencrantz, Hälsingborg, Hesse Rydberg, Götene, Råda kommun, Mölnlycke, E. Rosinander, Norrköping, Stig Rosenlund, Solna, Folke Renström, Uppsala, I. Strömdahl, Stockholm, Hans Scherling, Vädstena, Sixten Strandberg, Hud- dinge, Sven Svensson, Bromma, Tage Sjölander, Götene, A. V. Svensson, Färösund, P. Sjöstedt, Lidingö, Gösta Sjöqvist, Enskede, C. A. Sänell, Stockholm, Rudolf Stridbeck, Borås, Peter Stein, Visby, Skara- borgs läns brandkårsförbund, Lars Söderlund, Växjö, Sv. Skorstensfej.arb.förb., avd. 3, Hälsingborg, A. Samuelsson, Solna, A. Stålemo, Stockholm, O. Sand- berg, Höganäs, Sandvikens brandkår, H. Stjerne- man, Göteborg, Gust. Ad. Thulin, Göteborg, Tage Thompsson, Göteborg, Ivar Tollén, Göteborg, Tho- mas Thörnqvist, Göteborg, E. W. Westin, Hofors, R. Witsch, Forshaga, Ernst H. Waern, Kungälv, Sven Wahlberg, Lysekil, Gunnar Wall, Uppsala, T. Vifors, Mariannelund, Sune Westling, Göteborg, Nils Udén, Göteborg, Erik Udén, Göteborg, Ös- tergötlands läns brandstodsbolag, Linköping, G. Ör- neborn, Stockholm, Östergötlands Brandkårsförbund, Linköping, Bertil Åshammar, Göteborg.

Befattningen som

Skorstensfejare

i Nedertorneå kommun är ledig att tillträdas den 1 juli 1956.

Ersättning för utfört sotningsarbete utgår eft- er taxa 4. Bostadsort Nikkala.

Till Nedertorneå kommunalnämnd ställd an- sökan om att bli godkänd som skorstensfejare i kommunen skall vara inkommen till kom- munalkontoret, adress Haparanda, senast den 7 mars 1956.

Närmare genom brandchefen, tel. Nikkala 41.

Kommunalnämnden.

Stipendiefonden

låg Torsten Mohlin varmt om hjärtat. Hedra hans minne genom att insätta ett bidrag på

Postgiro 55 01 96

Rektor Swen Hultqvist, Fondmedel,

Sturegatan 29,

Stockholm Ö.

Bemärkelsedagar

70 år.



Brandchefen i Köpenhamn, dr. Povl Vinding, fyller den 5 april 70 år.
Vi lyckönska!

70 år.



Förbundets mångåriga f. d. sekreterare och redaktör, f. d. brandchefen i Malmö, ryttmästaren Arvid Hæggström fyller den 5 april 70 år.
Vi lyckönska!

60 år.

9/4 Freberg, O. J., v. Brandchef, Bollnäs.

50 år.

18/4 Fernlöf, J., Verkmästare, Bollnäs.
29/4 Höijer, E., Brandchef, Oskarshamn.

60 år.



C G, d. v. s. brandsinspektören Andreas Grill, fyller den 12 april 60 år.
Vi lyckönska!

Befattningen som

Brandmästare

vid Ystads yrkesbrandkår ledigförklarar härmed. Sökande skall ha genomgått brandmästarekurs kat. I vid Statens Brandskola. Innehavaren av tjänsten skall tillika vara vice brandchef.

Lön utgår enligt lönegrad 20 i statens löneplan nr 1, ortsgupp 3. Beklädnadsersättning utgår med 528 kr. per år.

Sökande, som önskar återopa tidigare kommunal tjänst för erhållande av ålderstillägg, torde angiva detta i ansökan.

Ansökan, ställd till brandstyrelsen i Ystad, skall senast den 24 dennes vara inlämnad å brandchefens expedition, där närmare upplysningar erhållas.

Ystad den 1 mars 1956.

Brandstyrelsen.

Framtidsplats

Vid vårt huvudkontor i Sundsvall anställes erfaren brandman i 30-års åldern med god militärbildning för att självständigt leda utbildningen i brandtjänst vid våra anläggningar samt biträda vid driftvårns- och verkskyddsutbildning m. m. Svar med sedvanliga betygshandlingar samt löneanspråk emotes.

STATENS VATTENFALLSVERK

Mellersta Norrlands kraftverk
SUNDSVALL