



Nr 9 1956

38 ÅRG.

UPPLAGA 12.800 EX.

BRANDKÄRS-

tidsskrift

ORGAN FÖR SVENSKA BRANDKÄRERNAS RIKSFÖRBUND
REDAKTÖR OCH ANSVARIG UTGIVARE: ANDERS EKBERG

JAKOBSGATAN 14, STOCKHOLM C - TELEFON 213606 - POSTGIROKONTO NR 4870

Friktionsförluster i tryckslang

Av rektor *Sven Hultqvist*

Det förekommer ibland att man för fältmässiga överslagsberäkningar behöver veta hur stort tryckfallet blir i en slangledning. Man är då hänvisad antingen att hämta uppgiften ur diagram (kurvor) som finnas uppgjorda eller att företaga en beräkning. Oftast finnes inte något diagram till hands och då återstår intet annat än att göra en beräkning. Måste värdena fram snabbt, så får beräkningen inte vara allt för komplicerad. Att begagna sig av Hawksley's formel är ogörligt. Den fordrar ju både papper, penna och logaritmtabell eller räknesticka. Beräkningsgången får inte vara mer komplicerad än att den helst kan utföras "i huvudet". Det fordras någon "tumregel".

Tumregler för överslagsberäkning av tryckförluster i brandslang är ingen nyhet. Många sådana ha under årens lopp sett dagens ljus både här hemma och utomlands. En relativt gammal sådan formel är

$$h_f = q^2$$

eller i ord: Tryckfallet i mvp per 100 m slanglängd är lika med vattenmängden i hektoliter per minut multiplicerad med sig själv. Formeln gäller dock endast för 63 mm ogummerad slang (63 og).

Med utgångspunkt från de undersökningar *Stridbeck* på sin tid utförde angav han att för-

meln äger giltighet inom området 200 l/min—600 l/min om det erhållna värdet höjes till närmaste femtal.

På den tiden användes väl nästan uteslutande 63 mm ogummerad slang. I dag är förhållandet annorlunda. På våra brandkärer förekommer nu ofta två eller tre olika slangdimensioner som kunna vara både av gummerad eller ogummerad typ. Detta gör att tillgång till någon tumregel som spänner över de förekommande slangdimensionerna är önskvärd.

Resultaten av de undersökningar beträffande friktionsförluster i tryckslang som *Strömdabl* under åren 1952—1953 utförde vid Stockholms brandkår finnas redovisade på ett diagramblad som Riksförbundet gav ut i mars 1954. Detta diagram anger för olika vattenmängder tryckförlusten i mvp per 100 m ledning för 8 olika slangdimensioner från 1" till 4" av såväl gummerat som ogummerat utförande.

Ett närmare studium av linjen ("kurvorna" äro här räta linjer ty det är fråga om ett logaritmiskt diagram) för 63 og visar att den gamla formeln $h_f = q^2$ stämmer med diagrammets värden över hela det redovisade mätområdet (140 l/min—1400 l/min) utan att några korrigeringar behöver vidtagas.

Hur förhåller sig förlustvärdena för övriga slangdimensioner i förhållande till motsvarande värden för 63 og?

Hawksley's formel anger att

$$h_f = \alpha \cdot \frac{Q^2 \cdot l}{d^5}$$

där

h_f = friktionsförlusten i mvp

Q = vattenmängden i m³/sek

l = slanglängd i m

d = slangens diameter i m

α = en konstant som sammanhänger med slangväggens "råhet", förluster i kopplingar och den utlagda slangens naturliga bukter. Strömdabl har funnit α -värdena vara 0,0036 för ogummerad och 0,0021 för gummerad slang.

Under förutsättning att alla övriga i formeln ingående storheter är konstanta kan man visa att friktionsförlustvärdena för två olika slangdimensioner är omvänt proportionella mot diametrarnas femte digniteter. Proportionaliteten medför att linjerna för de olika slangdimensionerna på diagrammet bli parallella.

De slangdimensioner som är vanligast i vårt land numera torde väl vara 38 g, 52 og, 52 g, 63 og, 63 g, 76 og och 76 g. Räkna man ut förhållandet mellan å ena sidan förlusterna i 63 og och förlusterna i var och en av de övriga dimensionerna finner man följande tal:

38 g	52 og	52 g	63 g	76 og	76 g
7,30	2,73	1,59	0,58	0,39	0,23

Detta betyder att i exempelvis 38 g friktionsförlusten vid samma vattenmängd och slanglängd är 7,30 gånger större än i 63 og o. s. v.

Med utgångspunkt från detta resonemang samt det förhållandet att 10 mvp = 1 kg/cm² skulle man kunna ange den åtråvärda tumregeln som

$$h_f = k \cdot \frac{q^2}{10}$$

där

h_f = tryckfallet i kg/cm² per 100 m ledning

q = vattenmängden i hl/min

k = koefficient

Koefficienten k hämtas ur följande tabell:

Slangdim.	38 g	52 og	52 g	63 og	63 g	76 og	76 g
k	7,5	2,5	1,5	1	0,6	0,4	0,25

Som framgår av en jämförelse med den föregående tabellen har jag tillåtit mig att något "frisera" de mera korrekta värdena på koefficienten. Det är klart att noggrannheten lidit av detta men den får nog anses vara tillräcklig för fältmässiga överslagsberäkningar. Jämför man värden som man får med tumregeln med motsvarande värden i Riksförbundets diagram så ser man att överensstämmelsen är god. Sämst blir det naturligen vid den grövsta, gummerade dimensionen. Mest därför att även små "friseringar" av k -värdet här medför relativt stora avvikelser men även i viss mån på grund av att det är svårare att avläsa ett noggrant värde i diagrammet ju högre upp och ju längre till höger man kommer i detta.

Genom avrundningen har koefficienterna också fått värden som gör dem lättare att lägga på minnet. I en rad — från vänster till höger — ser man hur värdena faller i en viss "rytm".

Gången vid tumregelns användning blir att man oavsett vilken dimension det gäller tänker sig vattnet passera 63 og. Genom att multiplicera hektolitertalet per minut med sig själv och sedan dividera med 10 får man förlusten i 63 og. Ur minnet plockar man sedan fram koefficienten som motsvarar slangdimensionen och multiplicerar det första värdet med detta k -värde. Resultatet blir tryckfallet på 100 m längd av den aktuella dimensionen.

Exempel: Hur stort blir tryckfallet i en 300 m lång 52 og slangledning om genom densamma strömmar 300 l vatten per minut?

Lösning:

1) 63 og:

$$h_f = \frac{3 \cdot 3}{10} = 0,9 \text{ kg/cm}^2 \text{ per } 100 \text{ m}$$

2) 52 og:

$$h_f = 2,5 \cdot 0,9 = 2,25 \text{ kg/cm}^2 \text{ per } 100 \text{ m}$$

3) Per 300 m:

$$h_f = 3 \cdot 2,25 = 6,75 \text{ kg/cm}^2$$

Angus
och

REDDAWAY

BRAND

Slängor

— **alla typer och dimensioner** —

av LINNE eller BOMULL enbart eller i förening med NYLON
eller annan syntetisk fiber —

Nyhet

UTVÄNDIG PLASTBEHANDLING

GEORGE ANGUS & CO LTD

F. REDDAWAY & CO LIMITED

Försäljningsbolag i Sverige:

ANGUS - REDDAWAY COMPANY
AKTIEBOLAG

Birger-Jarlsгат.23 **STOCKHOLM** Tel.102667·213503

Det gäller

BRANDBILAR

Vi projektera och tillverka brandbilar
för alla förekommande specialfall.

Chassier: Standard eller terränggående.

Karosserier: Helt i stål.

Tankar: Med "ovalt" snitt, upplagda
"flytande" i vaggor.

Pumpar: Front- eller Midshipsmontage 1000—4000 l/min.

Kanoner: Fast monterade. Rundkörning 360°.
Elevation + 60°, — 15°.
Munstycke Ø 35, 40 och 45 mm.

**Släcknings-
utrustning:** Vatten, Skum och Pulver.

Manöverbord: För centralmanövrering av kranar, ventiler och reglage.
För övervakning av Tryck, Temperaturer och Varvtal.

SVENSKA SKUMSLÄCKNINGS AKTIEBOLAGET

Blasieholmstorg 10

STOCKHOLM

Tel. 21 54 95

Ömsesidig hjälp över brandlagens gränser*)

Av brandchef H. Hällebrand.

Den förstärkning av brandförsvaret som skett genom 1944 års brandlagstiftning har av många skäl varit angelägen, men kostnaderna ha stegrats i sådan takt, att en noggrann granskning av förhållandena inom brandförsvaret och av möjligheterna till billigare verksamhet har ansetts önskvärd. Kungl. Maj:t har också i enlighet härmed tillsatt 1954 års brandlagsrevision med huvudsaklig uppgift att framlägga förslag till brandväsendets rationalisering, så att onödiga kostnader ej uppkomma, allt givetvis under förutsättning, att det självklara kravet på brandförvarets effektivitet icke får efter sättas.

Om man nu i detta avseende närmare tittar på förhållandena hos oss här i Skåne, måste man konstatera, att en förbättring av brandförsvaret ingalunda ligger utanför det möjliga gränser.

Allmänt kan sägas att det inte är antalet brandkärer som är avgörande för ett tillfredsställande brandförsvaret inom ett område, utan detta sammanhänger i stället i första hand med resp. kärers organisation och belägenhet, beredskaps- och alarmeringsfrågor, tillräcklig och väl utbildad personal samt en släckningsutrustning, som verkligen är avpassad för släckningsområdet i fråga.

Vi måste alla här hålla i minnet, när vi tala om samverkan mellan kommuner och brandkärer, att *för det första* brandförsvarets synpunkter aldrig förts på tal, när kommunernas gränser utstakats — således får ingen tro att en kommungräns samtidigt är den lämpligaste gränsen för en brandkårs släckningsområde — *för det andra* att en kommun — jag tänker närmast på landsbygden, av skäl som lätt förstås av envar — aldrig själv kan hålla ett brandförsvaret, som under alla förhållanden förmår bemästra alla förekommande bränder.

Det ligger nära tillhands för mig, att vid detta tillfälle framlägga rationaliseringssynpunkter helt allmänt beträffande det kommunala brandförsvaret, men ämnet är utanför den egentliga ramen för mitt anförande. Därtill är det kanske också välbetänkt att åtminstone tillsvidare avvakta det resultat, som brandlagsrevisionen kan komma fram till.

Jag skall således begränsa mig till den praktiska delen av samverkan mellan kommuner och den brandförvarsorganisation, som vi ha i dagens läge. Den första frågan som uppstår är sättet för brandkårens tillkallande, alltså själva alarmeringen. Kan det ur såväl ekonomisk som organisatorisk synpunkt vara försvarligt att varje kommun upprättar sin egen brandalarmeringscentral och är det ägnat att främja samverkan mellan de olika grannkommunerna? Svaret kan endast bli: *Så är icke fallet*. En för flera kommuner gemensam brandalarmeringscentral är däremot ett led i samarbetet och rationaliseringen. Redan nu ha goda erfarenheter vunnits på detta område även om vissa brister vidlått de tekniska anordningarna. Redan innevarande år torde emellertid dessa brister vara avhjälpta.

Nästa steg i utvecklingen och rationaliseringen är att dessa kommuners brandbilar förses med rörliga radiostationer, som ständigt stå i förbindelse med alarmeringscentralen.

Som jag redan tidigare nämnt är det icke alltid tillfyllest men *en* brandkår vid en eldsvåda och området i fråga kan även vara så beläget, att grannkommunens brandkår ligger närmast till. I det senare fallet måste givetvis sådana anordningar träffas, att den brandkår, som snabbast kan ingripa, verkligen anlitas.

Beträffande eldsvådor i byggnader av den omfattning, att de egna resurserna icke bedömas tillräckliga är det nödvändigt, att släckningsplaner uppgöras på förhand. Det är denna *organiserade* — märk väl organi-

*) Föredrag vid Skånska Brandkårsförbundets årsmöte den 16 maj 1956 i Tomelilla.

serade — samverkan, som står främst på önskelistan i dagens läge.

Därför skall jag nu särskilt understryka vad jag anser vara det väsentliga i sådana släckningsplaner. Dessa skola innefatta, vilka brandkärer som skola anlitas och vilken materiel som skall av dem medföras — tankbilar, slangutläggningsfordon, rökskyddsmateriel m. m.

Vidare skall av planen framgå, hur alarmeringen skall äga rum och vilka tillfartsvägar, som skola användas. Självfallet måste samlingsplats angivas, där samband erhålles med släckningsledaren.

Planen måste vidare inrymma vissa uppgifter såsom förbindelsevägar inom området, byggnadernas konstruktion och sektionering mot brand, lagerförhållanden m. m. samt uppgift om uppställningsplatser för motorsprutor vid vattentäkter. Det skall också av planen klart framgå vem som är släckningsledare.

En sådan släckningsplan måste i många fall uppgöras i samråd med företagsledning resp. fastighetsägare och den bör givetvis också kompletteras med karta eller skiss, som skall finnas hos samtliga berörda kärer.

I anslutning till denna samverkan mellan kårerna vill jag påpeka, då det från flera håll framhållits de risker, som hjälpgivande kår utsättes för, att brandkärer som icke ha sina fordon vagnskade- eller brandförsäkrade numera för en ringa avgift kan erhålla ett försäkringsskydd, som gäller vid utryckning utanför egen kommun. Därmed är en fråga som motverkat samarbetet mellan kårerna löst.

Andra områden, inom vilka kommunerna kunna samverka, äro frågor rörande slang- och rökskyddsdepåer.

Tidigare har det varit vanligt, att varje brandkår själv vårdat sin slang med alla de svårigheter som äro förknippade därmed. Det kan icke vara rimligt av kostnadsskäl, att det på varje brandstation skall finnas anordningar för slangtvätt, provning och torkning av slang. Det kan ej heller anses rimligt av samma skäl, att varje brandkår håller reservlager av erforderlig slang. Många äro de skånska brandkärer, som tagit initiativ till samverkan på detta område. Enligt min mening bör en fullständig lösning av problemet brandslang se ut enligt följande.

Ett antal kommuner överenskommer med

kommun, som har lämplig personal och slangvårdsutrustning, t. ex. yrkesbrandkår eller större borgarbrandkår, om att all slangvård enligt överenskommen taxa utföres av nämnda kår. Det är vidare angeläget, att dessa slangvårdscentraler förfoga över viss mängd utbytes slang, så att den vid brand använda slangen omgående kan inlämnas till denna depå och samtidigt motsvarande slanglängd utlämnas från densamma. Härigenom blir utryckningsberedskapen avsevärt högre samtidigt som den sammanlagda slangmängden kan minskas med åtföljande mindre kostnader för kommunerna. Denna tanke är alls inte ny. Redan vid brandlagens ikraftträdande verkade dåvarande riksbrandinspektören för en samverkan av detta slag, men förslaget föll den gången beroende på att härför erforderliga statsmedel för slangens anskaffning icke kunde erhållas.

Kan icke statlig medverkan erhållas måste med hänsyn till frågans vikt prövas om icke kommunerna gemensamt kunna rationalisera på detta område.

Samma synpunkter vill jag framhålla när det gäller rökskyddet.

När det gäller vårt rökskydd här i Skåne kan man nog intet annat än konstatera, att detsamma som regel är för svagt utvecklat på landsbygden beroende på otillräcklig eller mindre lämplig rökskyddsmateriel.

Man märker också bristande rutin och erfarenhet hos personalen.

När det gäller anskaffning av lämplig materiel för landsbygdens kärer anser jag att tryckluftapparater bör komma i fråga och vid de kärer, som tjänstgöra som huvudbrandkärer inom kommun bör antalet sådana apparater vara minst 2 st.

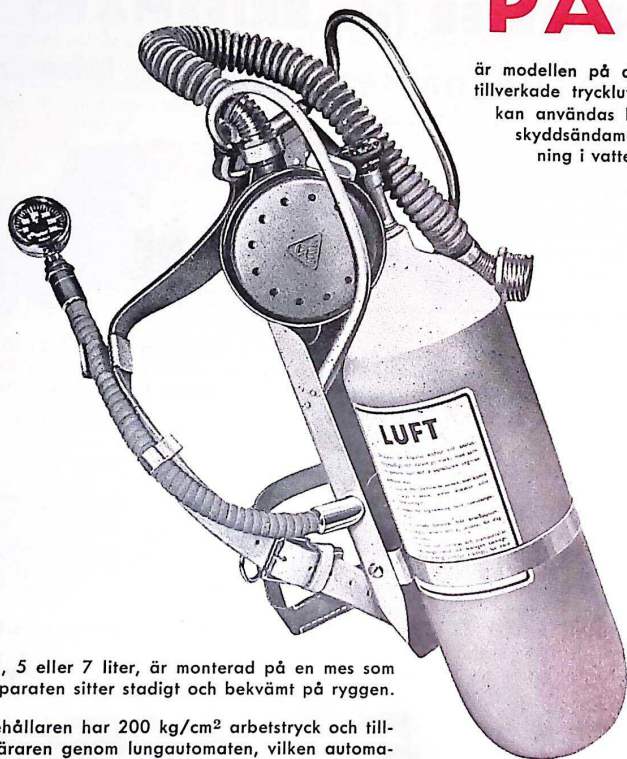
Jag anser det vara mindre lämpligt att anskaffa syrgasapparater, då dessa äro mera invecklade och tarva en minutiös skötsel för att man skall kunna lita på desamma.

Till de sålunda anskaffade tryckluftapparaterna bör finnas reservmateriel i första hand reservflaskor för luft, så att en brandkår har materiel för åtminstone en halv timmes arbete. Ytterligare materiel skall under denna tid kunna anskaffas från rökskyddsdepå, som alltså skall kunna tillhandahålla sådana apparater och reservdelar, som efterfordras.

Organisationen skall vara så upplagd att man vidare från depå skall kunna rekvirera

PA 50

är modellen på denna Dräger-tillverkade tryckluftapparat som kan användas både för gas-skyddsändamål och för dykning i vatten.



Behållaren, 5 eller 7 liter, är monterad på en mes som gör att apparaten sitter stadigt och bekvämt på ryggen.

Luften i behållaren har 200 kg/cm² arbetstryck och tillgodoses bäraren genom lungautomaten, vilken automatiskt åstadkommer det mottryck i lungor och apparat som är betingat av det djup på vilket dykaren befinner sig.

PA 50 apparaten är också utrustad med synlig manometer så att bäraren alltid har luftförrådet under kontroll.

För närmare upplysningar om denna apparat, eller andra Dräger-tillverkade tryckluftapparater, kontakta oss och begär offert.

BICAPA
STOCKHOLM

BIRGER CARLSON & Co AB

Keptensgatan 6, Stockholm Ö

Tel. växel: lokalsamtal 67 91 30
rikssamtal 62 49 56, 62 49 92

NYHETER från BRISSMANS

Slangutläggnings-Jeep mod. Brissman

Svenskt patent nr 153065

Jeepen har underst en utdragbar slanglåda med patenterad slangutläggare för snabbutläggning i upp till 50 km hastighet, lådan rymmer 6—700 meter 63 mm slang. Däröver ett fack 1850×1450×600 mm med fällbara sidoluckor för diverse materiel, taket är utformat till lastflak med galvaniserat rörräck runt om, användes för hemtransport av begagnad slang m. m. Skåp och stanglåda huvudsakligen av lättmetall. Jeepen bygges även med ett extra säte bakom hytten, men rymmer då mindre slang. Den kan även förses med frontpump. Lågt pris. Begär offert och närmare upplysningar. Kort leveranstid. Pris komplett, klar för inregistrering. Riktpris kr. 15.900:—.



Slangutläggnings-Jeep mod. Brissman, låg modell

Denna modell har i mitten vår patenterade slangutläggare. Lådan rymmer c:a 800 meter 76 mm. linneslang, den löper på kullager varför den är lätt att dra ut och föra in vid packning. Vid vardera sidan finnes ett materiefack 1850×425×300. Lastflaket En mycket bra och trevlig modell, som tar sig fram Komplet med siren, värme, sökare, röd lykta m. m.



kon. är i höjd med bakrutans underkant, nästan överallt. Riktpris kr. 15.745:—.

Begär offert!

Nyhet. Enhetsstrålrör.

Strålrör med 7—10 och 14 mm munstycksöppning, (munstyckena är de, vilka föreslås som svensk standard). Hel stråle samt lång och kort spridd stråle erhålles genom en vridning på handtaget. Strålröret har ingen sil och inga småhål, som täppas igen av orent vatten och ingen kik, som går trögt, då avstängning och skiftning av strålarna sker av en gummiventil, som påverkas av en hävvarm. Trögheten i vridmomentet kan inställas efter önskan och påverkas ej av höga tryck Riktpris kronor 98:—. Strålröret erhålles på öppet köp för provning.



All övrig brandmateriel till låga priser.

BRISSMANS BRANDREDSKAP

HALMSTAD

Telefon 133 33

specialutbildade rökdykare och befäl till desamma.

I samband med rökskyddet vill jag också påpeka behovet av ändamålsenliga övningshus eller vindar för övning i rök med personalen. För åstadkommande av sådana lämpliga lokaler är ävenledes samverkan mellan kommunerna önskvärd.

Jag skall också som hastigast beröra några fordonstrågor.

Frågan om materielsammansättningen samt utryckningsfordonens utformning vid en brandkår har varit föremål för många diskussioner. Denna fråga har också varit uppe till behandling vid särskilda länsbrandinspektörsmöten varvid man vart överens om, att en huvudbrandkår i en kommun bör vara utrustad med minst 2 st. fordon av vilka det ena representerar snabbheten och det andra slagkraften.

Härvid vinner man vid larm kort anspänningstid för en förstahandsstyrka om 3 till 5 man jämte fordon utrustat med bl. a. radio, fast pump, vattentank om 800 till 1000 liter, manöver slang, samt steg- och rökskydds-materiel.

Det andra fordonet bör utgöras av en radioutrustad terränggående bil, efter vilken kopplas släpspruta av standardtyp. Detta fordon skall även kunna verkställa slangutläggning.

Utöver de nu nämnda fordonen finns det vid vissa brandkårer särskilda specialfordon såsom stegbilar, rökskyddsbilar, vatten-transportbilar och kärror med snabbkopplingsrör. Dessa kunna många gånger med fördel insättas vid eldsvådor i grannkommunerna utan alltför stora kostnader och det är därför av vikt att brandcheferna utnyttja denna möjlighet. Det ligger utanför det möjliga, att varje kommun anskaffar sådana specialfordon.

Man har nog många gånger en känsla av när man talar med kommunalmän och brandbefäl, att man gärna vill vara sig själv nog. Varför denna uppfattning? Svaret vågar jag icke lämna. På många områden råder fruktbärande samverkan mellan kommuner, t. ex. inom socialvärden och inom polisväsendet. Det ligger då också i sakens natur att även branväsendet blir föremål för gemensam omtanke. Många av våra skånska kommuner äro uppenbart för små som självständiga brandkommuner och det är detta

Koldioxid

Denna gas brukar ju, i motsats till koloxiden, anses ofarlig. Enligt en artikel i Schweizerische Feuerwehrzeitung, april 1956, är emellertid detta inte under alla förhållanden fallet.

Utandningsluft innehåller 5,5 % koldioxid. Stiger inandningsluften till liknade värden, så kan organismen inte befria sig från kolsyran utan följden blir en anhopning av sådan i blod och vävnader. Denna påverkar andningscentrum i förlängda märgen, som reagerar med förstärkt och fördjudad andning.

Det är f. ö. detta förhållande som kan utnyttjas i apparater för återupplivning av drunknande, gasförgiftade o. dyl., genom att syrgasen uppblandas med c:a 5 % kolsyra för stimulering av andningen.

Att fastställa en allmängiltig tolerans för kolsyra i inandningsluften låter sig knappast göra. Den kan inte utprovas på de vanliga laboratoriedjuren, enär sådana djur ha mycket högre tolerans än människan och kan t. ex. utan vidare uthärda en koncentration av 50 volymprocent under en timme, varemot samma koncentration skulle vara ganska omedelbart dödande för en människa. Toleransen beror emellertid såsom beträffande andra gaser dels på koncentrationen, dels på hur länge man utsätts för den, dels på graden av kroppsanssträngning, men dessutom synes den vara i högsta grad individuell.

Friska personer torde nog i allmänhet utan några menliga följder kunna uthärda ett längre uppehåll, även med ett tröttande arbete, i luft med en koncentration av 7—8 volymprocent kolsyra. För hjärtsvaga personer kan däremot en så relativt låg koncentration som 1 % vara riskabel. I stället för att symptomen beträffande friska personer äro först intensifierad andning, och slutligen vid högre koncentration andningsförlamning, så kan denna beträffande hjärtsvaga personer inträffa ganska oförmedlat och omedelbart.

Vanliga gasfilter är överksamma mot kolsyra, och några specialfilter finns icke, varför man är hänvisad till tyngre andningsskydd.

B. Orre.

som gör att brandväsendet för sin del icke bör fastlåsas vid en kommuns gränser utan att i stället brandkårerna inpassas i ett större sammanhang.

Brand med tre dödsoffer i Östersund

Den 28 februari 1956 alarmerades Östersunds brandkår till ett bostadshus vid Regementsgatan 19, där tre människor blevo inbrända och byggnaden så gott som fullständigt brann ned.

Byggnaden.

Denna var uppförd av facktimmer (stående virke) i två våningar med c:a två tredjedelar av vinden inredd. Yttertak av plåt.

Byggnaden hade en huvudtrappa och två kökstrappor. Huvudtrappan hade väggarna nedtill beklädda med träpanel och i övrigt med papp och tapet. Lägenhetsdörrarna i huvudtrappan i första och andra våningen hade råglasfyllning.

Huset var utvändigt reveterat och hade yttermåttan c:a $24\frac{1}{2} \times 15$ meter. Uppvärmning skedde genom kulvert från en annan byggnad på tomt.

I bottenvåningen fanns två lägenheter, i våningen en trappa upp två lägenheter samt i vindsvåningen tre lägenheter. I källaren fanns bl. a. tre verkstäder.

Väderleksförhållanden.

Uppehållsväder, svag sydöstlig vind och c:a 7 grader kallt.

Brandens förlopp m. m.

En skolyngling kom c:a kl. 23.20 springande i snön i bara pyjamas till brandstationen och meddelade var det brann. Han hade hoppat ut genom fönstret från den lägenhet i bottenvåningen där det började brinna.

Då byggnaden låg endast c:a 60 meter norr om brandstationen, sprang största delen av utryckningsstyrkan över gården till brandplatsen. 4 befäl och 9 brandmän deltog i den första utryckningen med två brandbilar och en stegbil (maskinstege). Enligt utryckningsrapporten utryckte den första brandbilen på en minut. De båda brandbilarna hade vardera fast pump om c:a 2.000 l/min. samt vattentank, den ena rymmande c:a 600 och den andra c:a 2.600 liter vatten.

Vid brandkårens ankomst hade elden fått stor spridning i den södra bottenlägenheten,

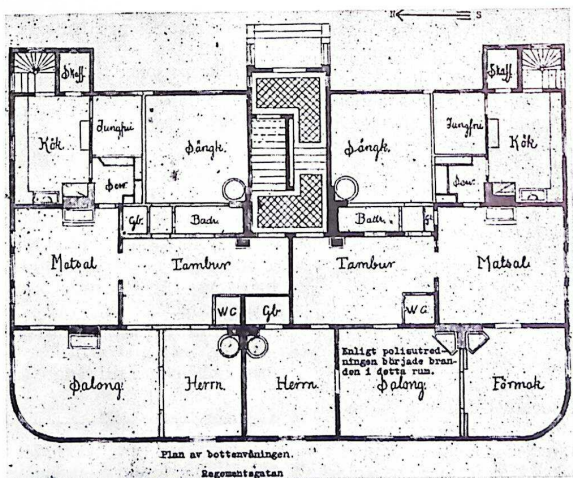


Bild 1.



Grovt pulver av äldre typ. 200 ggr förstoring.



Tempus Special Dimpulver. 200 ggr förstoring.

Tempus Pulverdimsläckare

Svenska apparater med 5-750 kg dimpulver

Med Tempus pulverdimsläckare och dimpulver öppnas nya möjligheter att snabbt bekämpa brand i t. ex. bensin, olja, sprit, färg och gaser.

De svenska apparaterna, med dimpulver som utexperimenterats i samarbete med bl. a. Tekniska Högskolan, har nu tillverkats i flera år, och med goda erfarenheter använts av brandkårer, industrier, kommunala och statliga myndigheter. Armé-, Flyg- och Fortifikationsförvaltningarna samt Vattenfallsstyrelsen har exempelvis köpt sammanlagt över 700 st.

Ring eller skriv efter Tempus nya broschyr med uppgift om standardapparater i storlekarna från 5—350 kg dimpulver.

Några fakta om dimpulver

Tempus Dimpulver får ej förväxlas med det pulver som användes i gamla s. k. pulversläckare.

Det nya pulvret utmärker sig främst genom att det är betydligt finkornigare — se bilderna — vilket är en av orsakerna till den stora släckningseffekten. Vidare är det effektivt preparerat mot fuktabsorption så att pulvret alltid är lättflytande och ej bildar klumpar.

Dimpulvret skall utsprutas med lagom spridning och under måttligt tryck. Tempus pulverdimsläckare har de rätta munstyckena och rätt avpassad mängd drivgas.

Tempus lämnar gärna närmare tekniska informationer angående pulverdimsläckning och apparaternas konstruktion.



AB SVENSKA TEMPUS
KUNGS GATAN 38 — STOCKHOLM — TEL. 111835

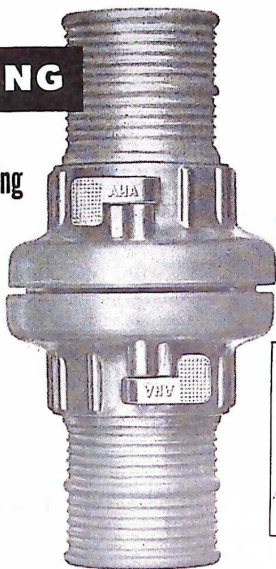
ANDERSSONS I LJUNG

presenterar

PRESSAL brandslangkoppling

PRESSAL-kopplingen har flera stora fördelar framför motsvarande kopplingar av gjutmässing —

- den är LÄTT — bara en tredjedel — tack vare aluminiumlegeringen
- den är långt mer oöm, tack vare att gängdelen varmpressats, vilket ger högre brott-hållfasthet och Brinellhårdhet
- den har ny formgivning, som gör den inte bara snyggare utan även lättare att "få grepp om"
- den har rostfritt stål i låsmekanismen.



PRESSAL-kopplingens gängdel är av varmpressad, värmebehandlad aluminiumlegering, som korrosionsskyddats genom eloxering. Gör ett prov — låt den falla från 10 meters höjd, och se att ingen skada åstadkommits! Gör sedan samma prov med en koppling av gjutmässing, och pröva dess funktionsduglighet. PRESSAL-kopplingen har SMS-mått och anslutningar för 51, 63 eller 76 mm slang.

TILLVERKNINGSPROGRAM

Armatur för

- värme • ånga
- vatten • gas • brand

Detaljer som beställnings-gods

- varmpressade
- gjutna
- automatsvarvade

VARMPRESSNING ger även mässing bättre egenskaper än någon annan metod. Dessutom blir detaljerna elegantare — har Ni t.ex. sett våra kopplingar för smalslang? De flesta delarna till vår brandarmatur varmpressas.

Begär att få
vår nya katalog över
brandarmatur, nr 11.

A. H. ANDERSSON & Co. AB
LJUNG



ANDERSSONS I LJUNG

Armaturförsäljning endast genom grossister

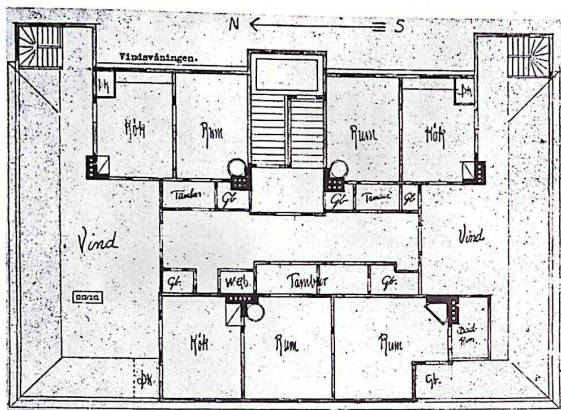


Bild 2.

där branden enligt polisutredningen började i ett av de västra rummen, och rökutvecklingen var kraftig. Att branden hade fått så stor utbredning i lägenheten vid brandkårens ankomst synes enligt polisutredningen i huvudsak bero på att man ej med detsamma kommit sig för att alarmera brandkåren och att man, när man till slut insett det omöjliga i att själva släcka elden och det blivit fråga om att rädda sig ut ur lägenheten, slagit sönder glaset i fönstren mot söder och väster och hoppat ut genom fönstren. Därigenom har givetvis korsdag uppstått, som ökat branden. Vid tillfället fanns 10 personer i lägenheten, varav 8 inackorderade skolbarn.

Brandkåren möttes av flera, som kommo ut i bara nattdräktarna. En del av dessa sprungo till brandstationen för att taga skydd.

Strax efter brandkårens ankomst ropade en man på hjälp från den västra vindslägenheten. Maskinstegen restes och en brandman gick upp och hjälpte ned två pojkar och en kvinna, som även vistades i lägenheten. Mannen klarade sig ned för stegen själv. Lägenheten fylldes snart av tjock rök. Det var dock främst människans sinnesnärvaro, som räddade alla fyra. Enligt polisutredningen hade han förut med de andra gått ut på vinden för att taga sig ned genom huvudtrappan. Den ena pojken hade han i famnen och den andra höll i hans pyjamasbyxor. Men han insåg snart att det på grund av rök och

mörker ej skulle gå att komma ned genom denna trappa, varför de skulle återvända. Då hittade han inte dörren till lägenheten med detsamma utan först sedan han tretat sig fram och känt sig för med händerna. Med hänsyn till rökutvecklingen och den snabbhet, varmed branden spred sig i denna trappa, var detta givetvis ett kritiskt ögonblick. Sedan de återkommit till lägenheten försökte han köksvägen men på grund av rök gick det ej heller att komma fram den vägen. Livräddningslinan ämnade han då använda, men lågorna slogo upp mot det fönster där linan hängde, varför han flyttade denna till köksfönstret. Men därifrån kommo de, som sagt, ned på brandkårens steg.

Skarvstegar restes mot den södra lägenheten i andra våningen, men där hade vederbörande själva räddat sig köksvägen. Hembiträdet hade väckt familjen, då hon kände brandlukt. Hon räddade sig i bara nattdräkten genom kökstrappan, där det var fullt med rök. När mannen med hustrun skulle taga sig ut genom huvudtrappan, brann det i denna mellan första och andra våningen och på balkongen brann kläder, som voro upphängda där. Kökstrappan var först alltför rökfylld men genom att en pojke, som bodde i lägenheten under, höll upp ytterdörren, lättade röken i kökstrappan så att de kunde rädda sig den vägen.

I detta sammanhang kan det kanske vara av intresse att taga del av vad som hände en man,

som sprungit upp i huvudtrappan för att varna de som bodde i byggnaden. Därvid var det nära att han själv brann inne. Då han upptäckte branden hade han först sprungit för att alarmera brandkåren, men då han var nästan framme, hörde han att denna var på väg ut, varför han sprang tillbaka till den brinnande byggnaden och in genom huvudtrappan tillsammans med två kamrater. Först ringde och sparkade han på dörrarna i andra våningen. Därefter sprang han till tredje våningen och ringde på alla tre lägenheterna där. Kvinnan i den västra lägenheten hade nyss vaknat av ljud av klirrande glas från gatan. I de östra lägenheterna öppnade en man i underkläder. Dessa båda män och en kvinna, som bodde i den sydöstra lägenheten, befunnos senare ha brunnit inne. Efter att ha varnat i tredje våningen begav han sig nedåt. Då blev trapphuset mörkt av rök. Han vände då uppåt igen för att varna på nytt och ropade åt de som bodde i tredje våningen. När han sedan gick ned möttes han av häftig värme och brände sig i ansiktet. Han hade då nått något under andra våningen. Då vände han och slog med båda händerna in en glasruta i den norra lägenhetsdörren i andra våningen, ryckte upp dörren och räddade sig genom kökstrappan, som då var fri från rök.

En av de kamrater som han haft i sällskap hade varit uppe i andra våningen i huvudtrappan. Då denne kom till bottenvåningen, sprängdes dörren till den lägenhet där det brann och en eldslåga slog ut. Av trycket formligen kastades han ut på gården.

Då de som voro i den västra vindsvåningen kommit ned, flyttades maskinstegen ett stycke



Bild 3. Denna bild togs från sydvästra hörnet ca 10 minuter efter brandkårens ankomst...



Bild 4. ...och denna 1/2 timme senare mot östra fasaden.

norr om byggnaden för att från stegtoppen dämpa ned lågorna och skydda det hus som ligger närmast brandplatsen och knappt 9 meter norr därom. Denna byggnad är uppförd av trä i två våningar med större delen av vinden inredd. Den är utvändig reveterad och täckt med plåttak. I detta läge gällde det i första hand att hindra elden att sprida sig till denna byggnad. Andra byggnader voro icke hotade av strålvärme. Men så småningom blev stora delar av staden hotat av gnistor och flygbränder. Tack vare snön och bevakning genom militär personal skedde dock ingen antändning.

En stund efter brandkårens ankomst anmälde sig genom en officer kasernbatteriet vid Kungl. Norrlands artilleriregemente till tjänstgöring. Batteriet var förlagt alldeles intill brandstationen på andra sidan gatan åt söder. Avdelningen, bestående av 2 officerare och 66 man, var till stor nytta, i huvudsak då det gällde skyddet av den närmast hotade fastigheten och bevakning i gnistregnet. Under befäl av en brandman fyllde en avdelning vatten i badkaren i lägenheterna närmast branden, spikade upp mattor o. d. för de hotade fönstren på gaveln och höllo mattorna m. m. våta med hjälp av pytsprutor. Det hela var en veritabel hemskyddsverksamhet och jag anser, att brandmannen organiserade det hela mycket skickligt.

Batterichefen avdelade en avdelning med uppgift att bevaka mot gnistor.

A 4 hade med sig slang bl. a. Denna utlades från en brandpost. Avdelningen tjänstgjorde i huvudsak från kl. 23.45 och återgick på mycket varierande tider mellan kl. 2.15 och 6.00.

Hjälp erhöills även av 7 man från Kungl. Jämtlands fältjägarregemente. Enligt uppgift av brandchefen vid I 5, var under branden en avdelning fullt upptagen att bevaka gnistor, som flögo över I 5:s område. Detta ligger mellan 380 och 750 meter från brandplatsen och har en hel del stora förråd och andra byggnader av trä.

Borgarbrandkåren deltog med 20 man.

Yrkesbrandkåren förstärktes senare med 5 brandmän. Ett befäl höll vakt på brandstationen, där en avdelning lades i beredskap senare.

Omkring kl. 00.20 larmades brandpersonal från Statens Järnvägar och Arméns intendenturföråd samt Fo 22. SJ deltog med 7 man och återgick kl 03.20. AIÖ och Fo 22 deltog med sammanlagt 9 man och återgick vid 4-tiden.

Flottiljpolis och värnpliktiga från Kungl. Jämtlands flygflottilj alarmerades omkring kl. 00.30. F 4 deltog med 10 man och två brandbilar. Bilarna uppställdes på Östersunds brandstation i beredskap. Huvuddelen återgick omkring kl. 05.50.

I början av branden skadade sig en vikariebrandman. Det gick till på följande vis.

En person gick av några anledning genom ett fönster på den sydöstra sidan av byggnaden in i bottenvåningen i den lägenhet där branden började. Han öppnade dörren inåt lägenheten. Av den puff som då uppstod, ryggade han tillbaka mot väggen vid sidan av fönstret. Vikarien, som observerade detta, drog ut honom genom fönstret och skar därvid av en pulsåder och två senor i den högra underarmen. Då vikarien drog ut mannen, slog lågorna alldeles efteråt ut genom fönstret.

Sammanfattning.

Branden angreps så småningom med 17 strålar runt byggnaden, varvid 6 brandposter, 3 fasta pumpar och 1 transportabel motorspruta samt 1.783 meter slang, varierande mellan 1½"—3", användes.

Enligt uppgift från byggnadskontoret åtgick under 12 timmar av branden c:a 3.000 m³ vatten.

Gnistor iakttogos flyga över 1 kilometer och en flyghöjd över 600 meter.

Av yrkes- och borgarbrandkår, reservbrandstyrka, militär personal samt folk på platsen tjänstgjorde sammanlagt omkring 150 personer under branden. Av dessa höll en mindre avdelning vakt på brandstationen, där F 4 hade två brandbilar i beredskap.

Eftersläckning, bevakning och viss röjning pågick till den 2 mars på morgonen.

Vid en brand av denna omfattning visade det sig hur viktigt det är att såsom komplement till den första utryckningsstyrkan ha god tillgång till reservstyrkor.

Alla brandmän gjorde en helhjärtad insats och många berömvärda initiativ togs.

Av polisutredningen synes framgå, att branden upptäcktes innan den hunnit sprida sig från det rum där den började. Om dörren till detta rum hållits stängd och brandkåren alarmerats omedelbart, förefaller det naturligt, att branden skulle ha kunnat begränsas till rummet. Om dörren till trapphuset icke hade haft glasruta, skulle branden troligtvis inte ha spridit sig så snabbt till huvudtrappan. De som blevo innebrända borde då haft större förutsättningar att klara sig.



Knappar, Möss- och Medlemsmärken

För Svenska Brandkårernas Riksförbund



C. C. Sporrang & Co.

Kungsgatan 17, Stockholm 7

Telefon 22 56 80

Turbinoljebrand i ångkraftverk

Av 1:e Byråingenjör Bror Funck.

"Nej, mina herrar, i en ångkraftanläggning kan det inte brinna annat än i pannorna och där ska det brinna!", sade en gång en ångtekniker i ganska överlägsen ton på tal om brandskyddsåtgärder i en dylik anläggning.

Den inställningen är han nog tyvärr ej ensam om. Han liksom många andra ångtekniker har glömt en sak nämligen att ångtemperaturen i moderna anläggningar ligger väsentligt över de flesta oljornas antändningstemperatur. Härmed har man kommit in i riskzonen, en erfarenhet, som man gjort litet varstans i världen och i Göteborg 1955, och i Malmö 1956. I båda sistnämnda fallen har turbinolja med en antändningstemperatur av 375—400° C i kontakt med heta ångdetaljer förosakat brand. Här nedan lämnas en redogörelse för förloppet vid Öresundsverket i Malmö, tillhörigt Sydsvenska Kraftaktiebolaget.

Öresundsverket togs i drift för några år sedan och är alltså under utbyggnad. Den vid tillfälligt installerade maskineffekten var 130.000 kW fördelad på två lika stora turbogeneratorer. Varje maskin matas från separat panna, tryck 84 atö, ångtemperatur 500° C. Eldning sker med 6 brännare på

pannfronten, vilka kunna förbränna antingen kolpulver eller olja.

Anläggningen är modern och följaktligen är brandskyddet ur släckningssynpunkt väl tillgodosett. Sålunda finns en riklig mängd fasta vatten- och skumbrandposter inom- och utomhus. Yttre stigarledningar med anslutning till inre brandpostsystem för körning med motorsprutor för den händelse avbrott uppstår i den kommunala vattenförsörjningen. Vidare fanns ett tryckluftskumaggregat, handelsläckare för vatten, skum och kolsyra.

För handhavandet av denna materiel har släckningspersonal uttagits och utbildats under ledning av en brandkapten vid Malmö brandkår. På grund av driftförhållandena hade emellertid personalen inte hunnit genomgå mer än halva utbildningen.

Branden

Sådan var situationen onsdagen den 18 januari i år. Båda turbogeneratorerna gick belastade med 40.000 kW vardera, när förbindningen till ena turbinens manometerledning brast. Konstruktionen framgår av *fig 1* och brottet orsakades av utmattningsvibrationer.

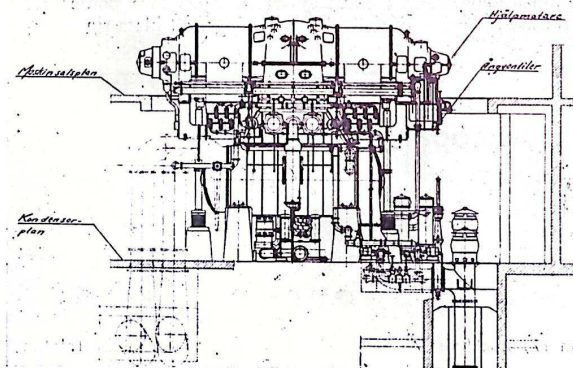
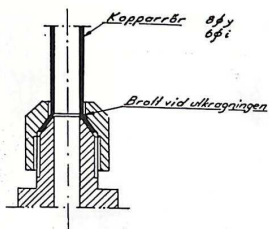


Fig. 1.



Förbindningen i princip.

Fig. 2.

Oljan under 4 atö tryck sprutade snett ned och träffade en ångventillåda *fig. 2*. Mänskligt att döma var denna fullt tillfedsställande utförd, ett antagande som dock inte höll streck. Visserligen var ventilerna väl isolerade av stenull, men håltagningarna i plåtkåpan för ventilspindlarna upp till maskinsalsplanet tätade inte. Följaktligen kom olja i beröring med de heta armaturdelarna och antändes. Denna svaghet i skyddet har man sökt avhjälpa genom koniska plåtkragar på spindlarna för avvisning av eventuellt åno utsprutande olja.

Man uppskattade lågornas höjd till 4 m över turbinsalsgolvet. Genom gitter och håltagningar i durkplåten slog de upp och svepte in turbinens ändkåpa med hjälpmatarmaskinen. Snett nedanför den sitter locket till den i maskinen inbyggda lådan rymmande 5 m³ turbinolja.

Avstängningsventilen till manometerledningen var oåtkomlig på grund av lågorna. Huvudoljeventilen kunde inte stängas. Skovelsystemet har nämligen 20 minuters utlöppningstid och härunder hade i så fall lagren smält ned.

Skumsläckning kunde inte insättas förrän maskinen gjorts spänningslös. Med andra ord var situationen delikat. Här förbigås alla erforderliga åtgärder, som behövde göras före släckningen. I kortheit noteras ett elegant samspel mellan de olika befattningshavarna inom verket. De är värda en eloge för snabbt och riktigt handlande i alla lägen.

Vakthavande stationsmästaren bedömde risken för sprängning av turbinoljelådans lock som stor och därigenom faran för kata-

strof övervägande. Vidare ville han skydda den av lågorna omvärjda hjälpmataren. Omedelbart vid brandens uppkomst sökte han nå härden med strålen från en handskumsläckare men misslyckades. En efter en insattes då fyra kolsyresnösläckare på så sätt, att lågorna drevs undan från det känsliga området.

Under tiden klargjordes en skumbrandpost på kondensorplanet och en stråle insattes omedelbart spänningslöshet förelåg. Ideliga återantändningar ägde rum tills man kom åt att stänga manometerventilen.

Händelseförloppet utspelades på mycket kort tid. Nedsotningen blev minimal, av luftsuget från pannrummet drogs röken dit. Genom elden och hettan förstördes en mindre elmotor, en motorkontakt, ett motinstrument och diverse manöverkablar. Lackeringen på ändkåpan fick en del blåsor och brandskadekostnaderna stannade vid c:a 2600:- kr. Maskinen kunde tas i drift omedelbart sedan reservmateriel monterats.

Erfarenheter

Erfarenheten av denna och liknande bränder manar turbinkonstruktören att tänka på risken för brand genom utsprutande olja. Den som projekterar en ånganläggning eller har hand om rördragning måste också tänka på denna fara.

Driftcheferna bör kontrollera isoleringens beskaffenhet och ägna en speciell uppmärksamhet åt armaturs och flänsars isolering. Olja under tryck kan spruta långt om det vill sig illa och "lagen om tingens naturliga djävulskap" gäller alltid.

Högtrycksoljeledningar, men givetvis även andra oljeledningar, kan dras in i ett yttre rör, som skydd och uppsamlare vid läckage. Läckande olja skall avledas till ofarligt område. Ibland kan enkla plåtskärmar vara tillfyllst. Nu nämnda och liknande åtgärder bedömas från fall till fall. Teknikern bör emellertid här samråda med en brandskyddsexpert — han lider inte av den så vanliga "fabriksblindheten".

En annan klok åtgärd är en då och då företagen kontroll av packningar och förskruvningar. För de sistnämnda alldeles särskilt om de är utsatta för vibrationer. Verkan av den som flamskyddande medel insatta kolsyran har bedömts så värdefull att förrä-



Skånska Brandkårslöpareförbundet

En skåneskald har sagt att landskapet vänder sitt ansikte mot Sundet. Därmed torde förstås att förbindelserna med kontinenten löper ut från denna del av landskapet, som inrymmer de större städerna och därtill en tätbefolkad landsbygd. Om någon tolkar liknelsen så, att Skåne avsiktligt vänder ryggen mot "Ackelejans" fagra Blekinge eller ser över axeln mot det som döljes av gränsskogarna i norr, då har han gjort sig skyldig till ett grundlöst antagande. Skåningarnas intressen och strövtåg norröver torde vara lika kända som företagen i västerled. I ingetdera fallet märkes något av gränser och därmed sammanhängande formaliteter.

När detta skrives har semestrarna just börjat. Många urinvånare söker sig med bil och båt på upptäcktsresor utanför landskapet. Trafiken på riksvägarna vittnar härom likaväl som båttrafiken över Sundet. Detta beror inte på att landskapet saknar skönhetsvärden för friluftsvänner.

Nej — landskapet är förhållandevis litet och sannolikt tror man sig ha sett och avnjutit det väsentliga. Det är möjligt att i varje fall färderna norrut — åtminstone för "söderslättsson" — dikteras av ren nyfikenhet ifråga om den andra delen av riket. Landsvägen mellan Malmö och Ystad delar som bekant enligt gammal patentpatriotisk uppfattning Sverige i två ungefär likställda hälfter. (Sätaren påminner sig i detta sammanhang en historia från en järnvägsresa, där tvenne odalmän kommit i samspråk. Den ene hade ett litet lantbruk i närheten av Skurup och på fråga om vad medresenären sysslade med fick han till svar att han var lantbrukare och hade sin hemvist i Ängelholmstrakten. Då sade han som bodde "Söder om landsvägen": — Kan där växa nå't så långt norrut!)

Landskapets vackra och omväxlande natur, sandstränderna vid den hästskoformade kusten, medeltidskyrkorna med sina trappgaveltorn, de

det på turbinsalsplanet utökats från 80 till 280 kg.

Vidare har trots riklig förekomst av fasta skumblandpostar tre mobila skumsläckningsaggregat uppställt i turbinsalen.

Strålningsvärmets men även de heta ångdetaljerna var besvärande för den släckande personalen som nu förfogar över skyddshuvor och asbesthandskar utplacerade på tio olika punkter inom maskinsalen tillsammans med handeldsläckarna.

Erfarenheten av detta tillbud har således

medfört en ytterligare förstärkning av elsläckningsutrustningen inom anläggningen. Låt detta bli en maning till alla företagschefer, som låter sin brandskyddsman tjata sig till varje ny släckare han behöver. Tänk efter, om han inte lika gärna kan få två på en gång! Det är nämligen bättre med för mycket av den varan än för litet när det gäller. Och så till sist: låt personalen öva med apparaterna under verklighetstrogna förhållanden. Landets brandkårer hjälper er mer än gärna att ordna sådana övningar.



Bild 1. Skånska Brandkårsförbundets årsmöten äro talrikt besökta. Det är som regel c:a 600 deltagare, varav i runt tal 400 brukar intaga gemensam måltid. Här äro brandkärerna uppställda på Lundagård före avlämningen till förbundsordföranden.

sägenomspunna slotten och herresätena — allt detta har gjort provinsen till ett omtyckt turistmål. Och därtill en icke helt oväsentlig detalj. Det finns fortfarande gästgivaregårdar, som gärna befrämja turistens välbefinnande med god mat och drycksjom. Vad inbyggarna beträffar kan hänvisas till generalamiralen Ehrensvärds reseskildring från 1700-talets senare del, vari dessa karaktäriseras sålunda: "Skåningen är rödlätt, påklädd och ätande". Måhända färgen numera har changerat.

Landets första brandkårsförbund.

Enligt muntlig tradition kläcktes idén till ett skånskt brandkårsförbund i en mellanskånsk gästgivaregårds trivsamma miljö. Sammankomsterna lär ha varit många och långa. Formellt uppstod förbundet vid ett möte i Hässleholm den 1 november 1908, då interimsstyrelse tillsattes. Påföljande år antogs stadgar och den första brandkårssammanslutningen i landet var en realitet. Konsulent utsågs och denna tidskrift benämndes på den tiden Skånska Brandkårsförbundets tidskrift. Röster hade höjts för enbart frivilliga brandkärer som medlemmar. Ledningen var emellertid förutseende — förbundet skulle omfatta såväl "fasta som frivilliga och värnpliktiga brandkärer".

Ären gå, brandkärer bildas, offerviljan är enligt nutida begrepp oändlig. Rorsman på skutan är konsulenten och fanjunkaren S. A. Dencker — initiativtagaren till den frivilliga brandkårsrörelsen på landsbygden. En annan ledargestalt griper rorkulten 1924 — rektor Gustaf Eliasson. Under hans ordförandeskap i



Bild 2. Brandkårsförbundets två fanor föras i tåten efter invigningen i S:t Petri kyrka i Malmö.

verkställande utskottet uppbyggdes nuvarande heltidsanställes. Arbetet med kretsindelningen slutföres. Genom stadgeändring tillförsäkrar sig förbundet bl. a. en allsidig representation i förbundsstyrelsen. Det kan här nämnas att varje krets (nio sådana ingår i förbundet) utser en representant, landskapets tre brandbefälsföreningar också vardera en. Detsamma gäller de båda länsföreningarna av landskommunernas förbund. Slutligen utser de skånska häradbrandstodsbolagen — förbundets största bidragsgivare allt sedan dess tillkomst — gemensamt två ledamöter av styrelsen.

Verksamheten utökas. Medhjälpare för pumpkontrollen heltidsanställes. Önskemålet om en deltidanställd medhjälpare — kretskonsulent — i varje krets förverkligas i huvudsak. Fastighet med väl tilltagna arbetslokaler



Bild 3. De mindre och terränggående fordonen äro på frammarsch. Ovan det ena av Lönsboda friv. brandkårs två utryckningståg. Från höger tankfordon, slangutläggningsfordon samt personal- och redskapsfordon.

inköpes. Så var läget när rektor Eliassons 1949 lämnade förbundet.

I dagens läge har endast detta inträffat att den heltidsanställda pumpkontrollanten ersatts med sju deltidanställda medhjälpare.

Brandkårsförbundets verksamhet.

Eftersom här ovan redogjorts för personalorganisationen skall även verksamheten beröras. Det kan göras mycket kortfattat, eftersom detta förbund arbetar efter samma linjer, som övriga förbund. Härför har redogjorts i tidigare artiklar. Den huvudsakliga verksamheten omfattar sålunda rådgivning, utbildning samt kontroll av redskap. Det kan emellertid framhållas att förbundets medhjälpare i allt större omfattning även anlitas i frågor rörande det förebyggande brandförsvaret.

Inom speciellt ett område har förbundet sökt bistå kommuner och brandkårer under senaste året — för att ernå en för brandförsvaret oundgängligen nödvändig samverkan. Kommungränserna överensstämmer mera sällan med lämpliga gränser för släckningsdistrikt. Om man utgår från den självklara tanken att den brandkår, som är bäst skickad och snabbast kan vara på brandplatsen, i första hand skall tillkallas — så måste en organiserad samverkan komma till stånd mellan kommunerna. Goda framsteg har gjorts men ännu återstår mycket, innan frågan nått sin slutliga lösning. Till kommunal samverkan kan även hänföras gemensamma brand-ac. Inom stora delar av provinsen äro sådana upprättade.

Genom kommunal samverkan väntas även en del förbättringar kunna ernås beträffande brandslang och rökskydd. Ett lämpligt utgrenat nät av slang- och rökskyddsdepåer står således på önskelistan. Hittills vunna erfarenheter äro enbart goda — jämväl ur den synvinkeln att kommunerna därigenom besparas en del kostnader.

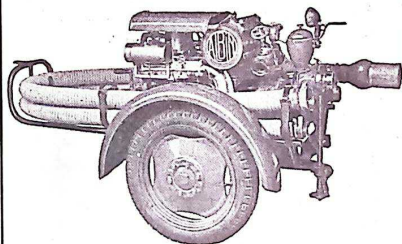
Det ligger nära till hands att man i en artikel som denna icke enbart ser tillbaka eller betraktar läget för dagen utan även söker bilda sig en uppfattning om, vad framtiden kan föra med sig allt i vällovlig avsikt att i god tid inrikta verksamheten efter nya förhållanden. Det må endast konstateras att framtidsbilden är oklar och icke låter sig detaljgranskas.

Folke Rosenberg.

ALBIN

motorbrandsprutor

med vattenkylda
eller luftkylda
motorer



ALBIN motorbrandsprutor i storlek 900 minutlitrer vid 9 kg/cm² tryck kan levereras med vatten- eller luftkylda motorer. Båda typerna kan om så önskas förses med elektrisk start.

Vi rekommenderar våra bogserbara motorsprutor upp till 3 000 minutlitrer vid 9 kg/cm², stationära bensin- eller dieseldrivna pumpaggregat upp till 10 000 minutlitrer, samt lågvarviga frontpumpar.

Brandslang, gummrad och ogummrad, från 25 upp till 100 mm diameter i erkänt höga kvalitéer — brandarmatur och övrig utrustning.

ALBIN MOTOR

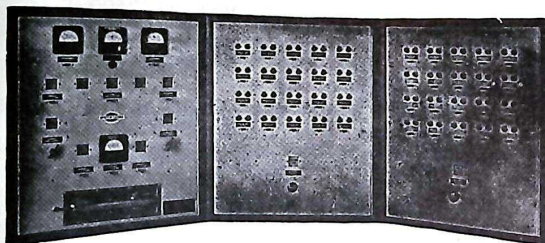
KRISTINEHAMN TEL. 150 00 VÄXEL

BRANDKÄRSALARMERING

Typ **EMU**

med brandskåp och telefonskåp

(provad av Statens Provninganstalt och godkänd av försäkringsbolagen)



Centralskåp — Linjeskåp

CENTRALAPPARAT TYP EMU

Komplett centralutrustning omfattar: centralskåp, linjeskåp, 2 st. ackumulatörer 24 V, 2 st. likriktare, motoromformare, 3 st. kontrollklockor Typ AKP samt 1 st. felsignalklocka.

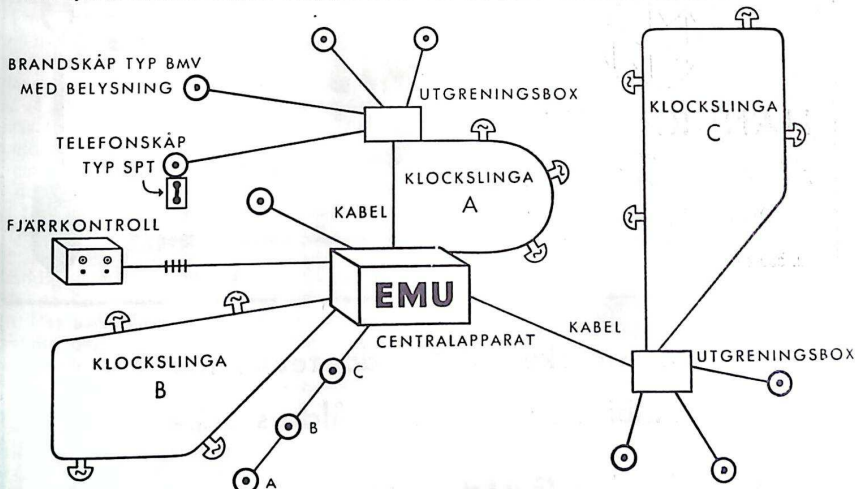
Systemet är godkänt av Kungl. Telestyrelsen för anslutning till förhyrda ledningar.

Systemet är helt vilströmkontrollerat och markerar skilda alarm- och felsignaler.

Varje brandskåp (telefonskåp) anslutes med direkta ledningar och markeras på centralapparatens dubblerade signallampor. Skilda ledningar för brandskåp och alarmklockor. Till varje brandskåpsgrupp kan anslutas 3 st. brandskåp.

Den stora fördelen med vårt system EMU grundar sig på dess lättsköthet samt att alla kretsar i vår centralutrustning äro vilströmkontrollerade.

Det har visat sig att de tidigare använda morssystemens tid är passerad. Numera kräver brandkårer och allmänhet en direkt alarmering som inte kan missuppfattas. I detta avseende har vårt system fördelar framför övriga, speciellt vad det gäller obebakade stationer.



Principskiss å ledningsnät

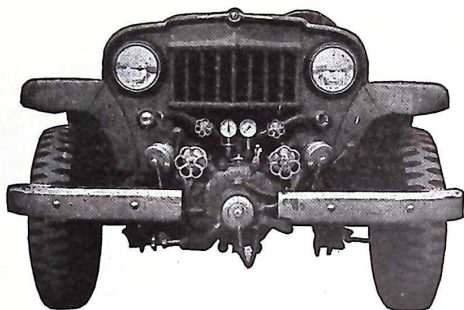
AUTOMATISKT BRANDALARM AB

Tel. växel 338
STOCKHOLM Tel. 32 08 88

MALMKÖPING
SWEDEN

Postgiro 570 53
GÖTEBORG Tel. 19 15 55

FRONTPUMPAR



för upp till 2600 lit/m
vid 9 kg/cm²

Med avgasevakuering, ol-
jekylning och synkr. kopp-
ling till motorn.

Kort leveranstid.

Wilh. Rubergs Fabriks-Aktiebolag
LANGEBRO

Tel. Kristianstad 101 74 och 101 78



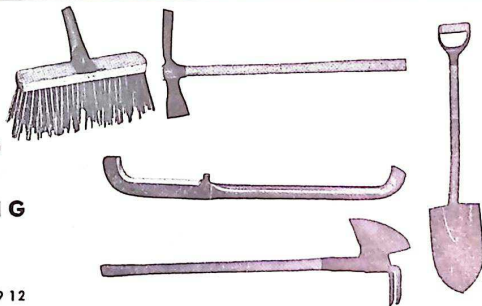
HANDREDSKAP
för
SKOGSELDLÄCKNING

AB MOLIN & WESTBERG

Mäster Johansgatan 5, Malmö

Tel. 388 40

Tel. 97 59 12



Mössmärken - Gradbeteckningar
Armbindlar - Tjänsteålderstecken

Aug. Holts Gulddragerifabriks A-B

Arbetargatan 33 A

STOCKHOLM

Tel. 54 20 03 - 54 20 04 - 54 20 05

Brandförsvarets lönsamhet

En slutreplik

Vi återkomma här med ett sista inlägg av *aktuarie Ingvar Sternberg* om brandförsvarets lönsamhet.

Som svar på mina "ytterligare funderingar" har ingenjör Orre avfattat en mer än tvåspaltig artikel innehållande uppgifter som förefaller mig ännu mer meningslösa än dem han åstadkommit i sin första artikel. Jag koncentrerar mig därför endast på två påtagliga punkter.

Den första punkten är angivandet av källan till uppgifterna om den "tyska kalkylen". Den andra är ingenjör Orres vidhållande av sin ursprungliga beräkning av vad brandförsvaret kunnat rädda.

Jag citerar första delen av denna hans passus:

"Om man i Tyskland kommit till att brandkårsinsatsen kunnat rädda 17 % av de värden den är satt att skydda - - - -" (spärrat av mig).

I min artikel ifrågasatte jag om inte ingenjör Orre hade misstolkat den "tyska kalkylens" resultat. Om 17 % var ett tal som skulle ange vad som brandförsvaret lyckats rädda, så gällde frågan på vilket belopp skulle dessa 17 % tagas? Var det fråga om landets samtliga försäkrade och oförsäkrade nyttoföremåls värden eller var det endast värdet av de föremål som berörts av brand eller var det fråga om ytterligare något annat belopp.

Det förefaller som om ingenjör Orre med sitt långa svar vill mörklägga denna fråga, samtidigt som han i ovannämnda delvis citerade passus vill ge intryck av att han haft rätt. Passusen slutar nämligen efter en svårförstålig omräkning av %-talet till svenska förhållanden med följande ord.

" - - - vilket pr innevånare skulle motsvara vad som angivits i min artikel".

Som väl är har han nu angivit sin källskrift, en enspaltig synnerligen översiktlig mässig artikel i Brandschutz, Heft 7, juli 1955, signerad Isnenghi. Vid genomläsandet av denna tyska artikel blev jag mycket överraskad. Dess innehåll stämmer över huvud taget inte alls med vad ingenjör Orre angivit.

I sista stycket, vilket måste vara det som ingenjör Orre tagit till grund för sin beräkningsmetod, står nämligen i svensk översättning.

"Vid ett första försök har man i en av förbundsstaterna under försiktigaste uppskattning kommit till den uppfattningen att förbundsstatens brandförsvaret under ett år räddat det 17-faldiga (das Siebzehnfache) av det värde som har förstörts genom brand," (spärrat av mig). Den tyska författaren exemplifierar t. o. m. detta resultat genom att multiplicera ett tidigare i artikeln angivet brandskadebelopp på 200 millioner Mark med talet 17 och får som slutresultat 3,4 miljarder Mark som uppskattning av vad brandförsvaret räddat i hela förbundsrepubliken. Den "tyska kalkylen" anger alltså att det är skadebeloppet som skall multipliceras och då med talet 17 i stället för som ingenjör Orre gör, tar 17 % av några lättvindigt konstruerade totalvärden, "som brandförsvaret satts att skydda".

Jag vill inte gå in på någon bedömning av den tyska artikelns värde då den är alltför översiktlig och opreciserad. Däremot vill jag gå in för en stark fördömning av det sätt varpå ingenjör Orre handskas med siffror. Det kan vara mänskligt att göra ett misstag en gång, även om det är så grovt som detta. Men att efter det att en hovsman fråga framställts huruvida inte möjligen en misstolkning föreligger inte ens bry sig om att gå tillbaka till sin källskrift och läsa om den för ett ev. beriktigande, utan i stället försöka ge läsaren sken av att man hela tiden framställt saken i riktig dager, torde anses vara väl nonchalant mot en läsekrets, som har rätt att fordra någon vederhäftighet i sin egen facktidskrifts artiklar.

Jag föreslår herr Redaktör att diskussionen i denna fråga lägges ned, sedan ett beriktigande av ingenjör Orres artikel införts, såvida inte det är att föredra att låta glömskans barmhärtiga slöja sänka sig över hela intermezzot.

Ingvar Sternberg.

Cirkusen brinner!

Ett inlägg med anledning av S. H:s "Funderingar vid ett cirkustält" i föregående nummer.

Kl. 23.45 lördagen den 18 april 1953 larmades brandkåren i Kalmar: "Cirkusen brinner"!

Premiärföreställningen hade slutat omkring kl. 23.00. Allt syntes lugnt. Men kl. 23.45 upptäckte en förbipasserande person, att det brann i tältet. Cirkuspersonalen och brandkåren larmades. Tack vare det korta avståndet — endast ca 400 m — från brandstationen till cirkusplatsen och cirkuspersonalens rådighet kunde katastrof avväjas. Eldslågorna slog högt upp vid brandkårens ankomst. Entrétältet var övertänt men kapades och skildes på så sätt från stora tältet, varigenom man förhindrade direkt spridning till detsamma. Däremot antände flygbränder cirkuskupolen på två ställen i vindriktningen. Även dessa brandhärdar "opererades" bort medelst knivar av viga män från cirkusen, vilka åntrade tälttaget viga som apor.

4 släckningsledningar från två tankbilar för släckning av elden i entrétältet och 2 st. 63 mm ledningar från frontpump i seriekörning från brandpost för vattenbegjutning av såväl stora tältet som övriga tälten.

I vindriktningen dikt bakom stora tältet voro vägnarna med de "vilda" djuren placerade och där bakom ställtälten.

Läget var faktiskt mycket hotande och situationen betänksam, icke minst på grund av den mängd av bilar och cirkusvagnar, som uppställda till synes utan system eller tanke på ett snabbt undanförande av djurvagnarna. Det kunde gått så, att djuren måst offras i sina vagnar, såvida man inte rent av fått skåda elefanter, lejon och andra underliga djur på stadens gator.

Cirkusen var oförsäkrad. Tältet värderat till 25.000 och djuruppsättningen till 500.000 kr.

Orsaken till eldens uppkomst en bortkastad tändsticka i entrétältet av någon, som inte kunde hålla sig utan måste tända ett "bloss" redan under utgåendet. Bland publiken fanns några överförfriskade individer, vilka inte var så noga ifråga om förbudet mot tobaksrökning. Genom högtalare måste uppmaning härom utsändas.

Reflektioner.

- 1) Hur skulle det hela avlöp, därest ovanstående hade inträffat under föreställningen, då ingen annan utgång funnits än via stallgången.
- 2) Har cirkustältet fattat eld bör man omedelbart söka skära bort den brinnande delen för undvikande av spridning. Hotar övertändning måste tältet snabbt kunna fällas (sedan eventuell publik utrymms) för att minska syretillförseln och förhindra spridning genom flygbränder. Fällningen bör kunna ske automatiskt.
- 3) Markerade reservutgångar måste finnas, en på vardera sidan med fri gång.
- 4) Helst böra tälten vara eldskyddsimpregnerade, om det låter sig göra utan oroväckande kostnader.
- 5) Entrétält torde kunna avvaras enär biljettförsäljning vanligen sker från kassavagn. Härigenom elimineras en risk sådan, som den här ovan skildrade.
- 6) Elektriska anordningar skola vara godkända av fackman.
- 7) Avstånden mellan sittplatserna skola hållas för allmänna lokaler fastställda mått liksom reservutgångar.
- 8) Djurvagnarna böra vara kopplade i tågsätt (ett eller flera) med förspänt dragfordon för omedelbart undanförande, särskilda fordonsförare skola vara utsedda. Fria utfartsvägar ordnade och ej belamrade med hindrande cirkusvagnar o. dyl.
- 9) Cirkus skall vara utrustad med viss släckningsmateriel.
- 10) Cirkuspersonalen bör vara indelad och övad för ingrepp i händelse av brand.
- 11) Vid cirkustelefonen skall genom brandchefens försorg uppsättas anslag om hur brandkåren alarmeras (tel.nr, m. m.).
- 12) Cirkusvakter och särskilda förberedande åtgärder, såsom framdragande av slangledningar ordnas genom brandchefens försorg. (Behöver nämligen ingrepp ske, måste det ske mycket snabbt.)
- 13) Centralt utfärdade bestämmelser rörande cirkus, tältrevy, tivolitält, tältkyrkor och andra större tält för allmänhet böra snart utarbetas och fastställas, varvid ovanstående reflektioner kanske kunna vara till någon vägledning.

A. R. Florin.



'VIGIL' CO₂ Kustos

av Tarifföreningen och Kungl. Kommerskollegium
GODKÄND, SVENSK vatteneldsläckare med fly-
tande kolsyra.

SNABB - EFFEKTIV - BILLIG LADDNING
KRAFTIG KONSTRUKTION - GEDIGET UTFÖRANDE

*För bostäder och sådana industrier, där huvudsakliga brandfaran
bärrör från andra ämnen än eldfarliga oljor etc. och där högspänd
elektrisk ström ej finnes.*

Brandredskapsfirman

ODENIUS

AKTIEBOLAG

Box 350

GÖTEBORG 1

Tel. väx. 17 31 20

Larmrocken **BRAGE**

är framställd i samråd med brandmän och
utmärker sig för följande egenskaper:

VARM. Tyg av slitstark impregnerad kom-
mis i helylle.

VATTENTÄT. Inlägg av gummitaft över
axlar och rygg.

GOD PASSFORM. Tillverkad i sportig, le-
dig och omtyckt modell, vilket ger plag-
get ökad användbarhet. Den finnes i
de vanliga storlekarna.

BRAGE är en rejäl rock till lågt pris.
OBS! Även larmbyxor av samma tyg i öns-
kad modell.

*Provplagg sändes för påseende till varje brand-
kår utan någon som helst förbindelse eller köp-
tvång.*

Tillverkas och försäljes av

Brage Petterssons Klädesindustri

Hjalm. Bergmans väg 168 ÖREBRO Tel. 12 21 48



Oljebränderna ökar

Sätt säkerheten främst — tag **ANSUL**

PULVERDIMELDSLÄCKARE



Ett rätt handhavande av tillgänglig apparatur är naturligtvis en förutsättning för lyckad brandbekämpning. Det är naturligt att tränad personal effektivare kan utnyttja de stora möjligheter till snabbare och effektivare eldsläckning med mindre brandskador, som ANSUL pulverdimeldsläckare erbjuder.

Instruera och träna Eder personal med ANSUL pulverdimeldsläckare. Utan några specialverktyg laddar Ni själv om dem på några ögonblick med en omladdnings-sats från oss. ANSUL pulverdimeldsläckare är en kvalitetsprodukt, som bygger på 16 års kemisk och teknisk forskning.

A K T I E B O L A G E T C A L M U S

Eriksbergsgatan 38

Telefoner 20 10 21, 20 10 32

STOCKHOLM Ö

Brandförsvarsmål i Regeringsrätten 1949

12. (Dnr 139/1949 Kom.-dep.)

Ang. föreläggande att borttaga vindsinredning.

Enligt stadsplanebestämmelserna till den för Bollnäs den 21/2 1941 fastställda stadsplanen får byggnad inom kv. Tor uppföras med högst 2 våningar. Utöver stadgat våningstal får vind icke inredas. Byggnadsnämnden i staden hade den 16/8 1945 meddelat klaganden byggnadslov för uppförande enligt företedda ritningar av en byggnad i 2 våningar å tomten nr 1 i nämnda kvarter. Sedan det kommit till byggnadsnämndens kännedom, att klaganden efter byggnadens färdigställande och avsynande inrett bostadslägenheter i byggnadens vindsvåning, beslöt byggnadsnämnden vid sammanträde den 19/5 1948 förelägga L. E. Persson att vid vite av 300 kr. före den 1/7 1948 hava ändrat byggnaden till överensstämmelse med de ritningar, vilka legat till grund för det den 16/8 1945 meddelade byggnadslovet. Länsstyrelsen i Gävleborgs län, där klaganden anförde besvär, utslag den 20/10 1948, fann skäligt lämna de anförda besvären utan bifall, dock att den tid, före vilken klaganden skulle hava ställt sig till efterrettelse det i byggnadsnämndens beslut meddelade föreläggandet, bestämdes till den 30/12 1948. Regeringsrätten: Regeringsrätten fann ej skäl att göra ändring i länsstyrelsens utslag. Vidkommande den underdåniga ansökningens hemställda regeringsrätten, att Kungl. Maj:t måtte lämna densamma utan bifall. För den händelse Kungl. Maj:t beslöte i enlighet med denna hemställan, bestämde regeringsrätten den tid, före vilken klaganden skulle hava ställt sig till efterrettelse det i byggnadsnämndens beslut meddelade föreläggandet, till 3 mån. från den 18/5 1949. — Vid ansökningens föredragning inför Kungl. Maj:t i statsrådet den 18/6 1949 beslöts i enlighet med regeringsrättens hemställan.

13. (Dnr 151/1949 Kom.-dep.)

Ang. byggnadsföretag.

Hos byggnadsnämnden i Norrköping anhöll *Aktiebolaget Askelunds Yllefabrik* om tillstånd att i enlighet med företedda ritningar uppföra en provisorisk magasinbyggnad av trä å tomten nr 9 i kv. Kroken i staden. I ett till byggnadsnämnden avgivet granskningsutlåtande anförde *stadsarkitekten* i staden, att enligt gällande stadsplanebestämmelser byggnad inom kvarteret skulle uppföras av brandsäkert material. Undantag härifrån kunde emellertid i vissa fall med stöd av 170 § byggnadsstadgan medgivnas beträffande byggnader av provisorisk karaktär. Vid uppförandet av befintlig fabriksbyggnad å angränsande, *AB Nyborgs Yllefabrik* tillhörig tomt, hade byggnadsnämnden medgivit att brandfönster anordnades i tomtgränsen. Anledning deraffunnes icke att nu förordna om igensättning av dessa fönster, då den planerade byggnaden endast upptog en yta av ca: 80 kvm. Med stöd av det anförda tillstyrkte stadsarkitekten det sökta byggnadslovet såsom provisorium

intill utgången av år 1950, då byggnaden skulle vara borttagen. Vid sammanträde den 11/5 1948 beslöt byggnadsnämnden — med godkännande av byggnadens konstruktion — att bifalla ansökningen med de i stadsarkitektens granskningsutlåtande meddelade föreskrifterna; och skulle det sålunda meddelade byggnadslovet alltså gälla intill utgången av år 1950, då byggnaden skulle vara borttagen. Länsstyrelsen i Östergötlands län, där AB Nyborgs Yllefabrik anförde besvär under yrkande om upphävande av beslutet, resolution den 26/8 1948, fann klagandebolaget icke hava anförut skäl, som kunde föranleda ändring i överklagade beslutet, i följd varav besvären lämnades utan bifall. Regeringsrätten: ej ändring.

14. (Dnr 308/1949 Kom.-dep.)

Ang. kländer av byggnadsnämnds beslut.

Hos byggnadsnämnden i Alingsås anhöll *Elisabet Jobansson* om tillstånd att insätta en branddörr i befintlig öppning i en mur, som utgör skiljevägg mellan ett stenhus och en träbyggnad å klaganden tillhöriga tomten nr 9 i kv. Storken i staden. Vid sammanträde den 5/2 1948 beslöt byggnadsnämnden — efter antecknande att en tidigare av klaganden gjord anhållan om tillstånd att anordna en genomgång i nämnda mur avslagits av nämnden och att däröver anförda besvär ogillats — med hänvisning till vad som tidigare förekommit avslå ansökningen ävensom förelägga klaganden vid vite av 200 kr. att hava igemurad ifrågakvarnans öppning senast 1 mån. efter delfäendet av byggnadsnämndens beslut. Länsstyrelsen i Älvsborgs län, där klaganden anförde besvär och framhöll att fråga blott vore om en provisorisk anordning, avsedd att äga bestånd allenast intill dess träbyggnaden inom en snar framtid komme att ersättas av en stenbyggnad, resolution den 16/9 1948, fann ej skäl bifalla besvären; dock att tiden, före vilken det meddelade föreläggandet skulle hava efterkommit, bestämdes till den 1/11 1948. Regeringsrätten: Enär det med hänsyn till i målet upplysta särskilda förhållanden skäligen icke bör förvägas klaganden att under kortare begränsad tid bibehålla ifrågakvarnans öppning i skiljemuren, där est brandsäker dörr med självstängningsanordning insättes därstädes, finner regeringsrätten skäligt att med ändring av myndigheternas beslut på det sätt bifalla besvären, att det meddelade föreläggandet förklaras icke skola äga tillämpning förän fr. o. m. den 1/1 1953 under förutsättning att öppningen senast den 1/4 1950 försetts med dörr av ovan angiven beskaffenhet.

Stig G. Holmberg.

RÖK UTAN ELD!

- Vad kom dej att larma brandkåren?
- Det välldje ju ut en tät vit rök från ditt sovrumsfönster . . .
- Det var ju jag som höll på att pudra mej!

Brandkärerna och rödakorsarbetet

I anslutning till Svenska röda korsets riksinsamling, som pågår 22 september—6 oktober, har vi intervjuat brandchefen i Malmö, Sven Sönnerberg, som även är ordförande i Röda korsets samaritiförening i Malmö och alltså har en ingående erfarenhet av samarbetet mellan brandkärerna och Röda korset.

— Det skulle inte vara någon nyhet om man bland Brandkärstidskrifts läsare började tala om ett samarbete mellan Svenska röda korset och brandkärerna, säger brandchef Sönnerberg. Detta är nämligen en realitet på många orter sedan flera år tillbaka. En nyhet skulle det emellertid vara om man framförde tanken på en mera preciserad organisations-samverkan med ett fastare program för såväl stora som små samhällen. Härtill kommer att både brandkärernas och Röda korsets arbetsuppgifter i och med samhällets utveckling på många områden var för sig har funnit nya vägar men att man inte funnit en lämplig form för gemensam lösning av arbetsuppgifterna.

Såväl inom samhällslivet som inom föreningsverksamheten utföres ofta ett dubbelarbete som vårt folkfattiga samhälle med "full sysselsättning" egentligen inte har råd till. — Det tidigare samarbetet har bestått i att rödakorskärernas personal har larmats för att vid stora bränder ta hand om olycksfall i samband med eldsläckningen. I föreningslivet har dessutom såväl brandbefäl som brandmän på sina håll tagit aktiv del som kärledare och instruktörer.

Idag arbetar både brandkärerna och rödakorsföreningar på en bredare basis. Brandkärerna är en räddningskår, där ledning och personal med hjälp av god teknisk utrustning ofta får ingripa vid olycksfall, nödlägen och större katastrofer. Röda korset å sin sida har i hög grad vidgat sin sociala verksamhet, där nu icke minst arbetsplatsernas personskydd kommit att framstå som en angelägen uppgift.

Det skulle vara till gagn för samhället, om brandbefälet, var och en på sin ort, ville ställa sin personliga erfarenhet och sina organisationsresurser till Röda korsets förfogande. Detta kan ske på så sätt att brandbefälet åtar sig ledare- och instruktörsuppgifter, ställer materiel och materielrum till förfogande samt även aktivt medverkar i det förebyggande arbetet inom räddningstjänsten, som med en rödakors-term kallas arbetsskydd. Ett brandbefäl kan t.ex. vid brandsyn förhöra sig om tillgången av utbildad personal på räddningssidan d. v. s. samariter, kontrollera att förbandslådorna är fyllda med rätt materiel o.s.v. Till samhällets räddningstjänst hör också säkerheten på badplatser sommartid och på skridskoisarna vintertid. Även här skulle brandchefen hos Röda korsets folk finna intresse för samverkan och stöd. På utbildningssidan har de båda organisationerna också

möjlighet att komplettera varandra genom samgående vid utnyttjande av lokaler och undervisningsmateriel.

Eftersom dessa synpunkter framföres i en tidskrift för brandfolk, vill jag gärna, framhåller hr Sönnerberg slutligen, peka på vilka fördelar brandkärernas ledningar har av vidgat samarbete med de lokala



rödakorsorganisationerna: frivillig personal till räddningstjänsten, steget fullt ut till en lokal räddningskår, förebyggande insatser även inom detta område, ökad förståelse för brandkärernas arbete hos allmänheten och myndigheter samt — sist men icke minst — den stimulans som upptäckten av dessa nya verksamhetsfält måste innebära.

Kasserad Brandslang

Vi äro köpare av kasserad brandslang av LINNE, ej gummerad, till högsta dagpriser fritt banvagn leveransorten.

Tel. Tumba 310 30

TUMBA PAPPERSBRUK

Ordet fritt

Två-stads årsmöte.

I Brandkärstidskrifts augustinummer återfanns under rubriken "Två-stads årsmöte" en redogörelse för årets brandmöte i Trollhättan—Vänersborg.

I referatet från de kommunala förtroendemännens konferens sägs bl. a. att en hel del andra frågor var på tapeten, och bl. a. riktades kritik mot civilförsvaret, "som vräker över dyrbar materiel på brandkärerna med krav på att dessa skall vårda och sköta om den".

Ett klarläggande i denna fråga syns vara på sin plats.

Enligt 45 § civilförsvarlagen åligger det kommunen att förvara och underhålla för det allmänna civilförsvarets brandtjänst anskaffad materiel.

Tillgången på medel för inköp av brandmateriel har hittills varit mycket begränsad, varför stora luckor i beståndet allttjämt förefinns. Att säga att dyrbar materiel "vräks" på brandkärerna och att ond göra sig över att materielen skall behöva skötas av brandkärerna är därför dels en stor överdrift, dels vittnar det om okunghet om gällande författningar och om bristande förståelse för och insikt om vilka krav, som kommer att ställas på vårt samhälle i händelse av krig.

Ett godtagbart krigsbrandförsvaret måste finnas förberett och detta kostar pengar och arbete redan i fredstid. Principen att staten står för materielinköpen och att kommunerna i viss omfattning — exempelvis när det gäller brandmaterielen — svarar för vården och underhållet är stadfäst i lag och är för övrigt i fredstid ej enbart till förfång för kommunerna. Dessa har nämligen möjlighet att redan i fred få använda viss del av materielen, vilket innebär förstärkt skydd i händelse av brandkatastrof eller annat nödläge inom kommunen.

Den förstärkning av skyddet av människoliv och materiella värden som den statsägda brandmaterielen sålunda utgör både i fred och krig bör därför för kommunerna rimligen utgöra ett välkommet och värdefullt tillskott, väl värt att rätt vårda och sköta.

Ingvar Strömdahl.

*

Red. var tyvärr icke i tillfälle närvara vid de kommunala förtroendemännens konferens. Citatet i redogörelsen för konferensen är hämtat ur *Ny Tid* den 24/5 1956, till vilket referat konferensens ordförande hänvisat.

Red.

Ny brandchef i Köpenhamn



Till brandchef i Köpenhamn efter dr. techn. Povl Vinding har fr. o. m. den 1 juli i år utnämnts brandinspektören, civilingenjör *Einar Schröder*.

Efter civilingenjörsexamen på den kemiska linjen anställdes brandchefen Schröder som vice brandchef vid Frederiksbergs brandkår. Det var under tjänstgöringen därstädes, som han tillsammans med en medarbetare — van Deurs — kom på idén och utarbetade metoden med framställning av mekaniskt skum.

År 1931 blev Schröder brandinspektör vid Köpenhamns brandkår, där hans första uppdrag blev att planlägga brandpersonalens utbildning.

År 1940 övergick brandchef Schröder till civilförsvaret och blev först bl. a. ledare för civilförsvarskolan och snart även chef för civilförsvarsstyrelsen. Sedan han under åren 1947—1950 ånyo varit knuten till Köpenhamns brandkår blev han den 1 februari sistnämnda år chef för det storköpenhamnska civilförsvarsområdet.

Vi gratulera den nye brandchefen med hopp om gott samarbete!

Ek.

Befattningen som

vice Brandchef

tillika brandmästare i Trelleborg kungöres härmed till ansökan ledig.

Kompetensfordran: Brandchefskurs kat. I. Lön enligt lönegrad 21, fri bekändad.

Ansökan skall senast den 15 oktober vara inlämnad till Brandstyrelsen, Stadskansliet, Trelleborg.

Trelleborg den 5 september 1956.

Brandstyrelsen.

Notiser

Brandforskning.

På ledande plats AB den 31/8 i år återfanns *nedansående, som vi gärna ge vår anslutning till.*

För några månader sedan beslöt regeringsrätten, att flera samhällsnyttiga organisationer såsom Svenska Brandkårens Riksförbund, Svenska Brandskyddsföreningen och Trafikfrämjandet, skall skatta för de bidrag de får från intresserade företag för att bedriva sin verksamhet. Det rör sig om hundratalsentals kronor i skatt, och organisationerna uppvaktade finansministern med hemställan om sådan lagändring att bidrag till skadeförhindrande åtgärder skulle bli skattefria.

På den vägen är det än. Ärendet är visserligen inte bortriamt i finansdepartementet, men behandlingen tar lång tid. En proposition till 1957 års riksdag är väl inte att räkna med. Vad det gäller brandskyddsverksamheten, så har brandväsendet mycket stort behov av en systematisk forskning. Tekniken går fort och allt större värden står på spel. Forskningsbehovet töt utprovning av materiel, standardisering av denna, förebyggande åtgärder, brännbarhetsundersökningar, eldfaror, och dess bekämpning i skogar och fartyg och mycket annat.

I den mån sådana forskningsuppgifter utföres, så är de nu uppdelade på flera organ, dels de båda nämnda föreningarna och Statens brandsinspektion, dels standardiseringskommissionen, Statens provningsanstalt, textilforskningsinstitutet och andra institutioner.

Det naturliga programmet för forskningen är att den ökas och samlas under ett organ, en verklig forskningsanstalt för brandskyddet i alla dess delar. En sådan behöver naturligtvis mera pengar, och en rimlig början till ökningen vore att staten lämnade skattefrihet för de nämnda enskilda bidragen. Men

därjämte har brandskyddsforskning en så central samhällelig uppgift att staten också borde kunna ge direkta anslag därtill.

Höghusbyggande en modefluga?

Ur NT *saxa vi:*

"Jag tror att bostadshöghuset har en bestämd funktion att fylla i den stora staden, nämligen att hindra dess utbredning över alltför stora områden. Men jag tror inte att det finns varken tekniska eller ekonomiska motiveringar för bostadshöghuset (sju, åtta eller nio våningar) i den lilla staden och det lilla samhället.

Jag tror att vi i dag måste mycket bestämt varna för den enbart modebetingade utspridning av höghus som pågår. Det byggs i dag många höghus utan egentliga motiv, bara för att det är en modesak, och dessa höghus kan på ett oreparabelt sätt förstöra många av de mindre städernas vackra stadsbilder", uttalade för en tid sedan stadsplanechefen Gunnar Lindman i Malmö.

Riksbrandinspektör Ingvar Ström Dahl kommenterar:

— Att bygga höghus (om så kallade skyskraper är det inte fråga om i detta sammanhang) har således blivit en modeföreteelse, inte en ekonomisk och socialt motiverad utvecklingsfas i vår strävan mot bättre och billigare bostäder. Varje litet samhälle med självaktning *måste* ha minst ett höghus, oavsett detta är sakligt motiverat eller ej.

Vi har att med beklagande konstatera att vi råkat in i en utveckling som måste bedömas såsom olycklig även ur brandförsvarssynpunkt. Höghuset är en avancerad form av bebyggelse, som kan medföra komplikationer ur livräddnings- och brandsläcknings-synpunkt och som därför inte bör accepteras annat än i samhällen med väl utvecklat yrkesbrandförsvar.

Det är att hoppas att för stadsplanernas utformning och fastställande ansvariga instanser på såväl läns- som riksplaneln med det snaraste skall sätta stopp för det modebetingade höghusbyggandet i vårt land.

Stipendier

Hos Älvsborgs läns Brandkårsförbund finnas ett antal stipendier lediga för brandpersonal inom länet.

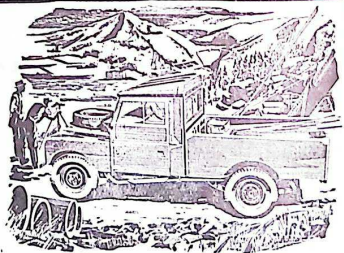
Ansökan insändes till Älvsborgs läns Brandkårsförbunds VU, adress Brandkåren, Borås, senast den 30 september 1956.

Styrelsen.

— en framkomlig väg
för oframkomliga vägar

LAND-
ROVER

Land-Rover är symbolen för ett framåtskridande som inte känner några hinder. Land-Rover tar sig fram överallt är säker som transportmedel och lätt att specialutrusta för alla tänkbara ändamål. 4-hjulsdriften ger ökad dragkraft, ökat väggrepp och ökad kraft att övervinna motstånd.



Vi eller våra återförsäljare
ger Er gärna alla data!

WIKLUNDS

STOCKHOLM 12

TELEFON 67 93 40

Bensinautomater

Det har på senare tid blivit allt vanligare att vid bensintappstationer anordna s. k. självbetjäningssmackar, som allmänheten kan använda under tider då stationerna är stängda.

I gällande förordningar stadgas att "lämpliga eldsläckningsmedel i tillräcklig mängd" skall finnas vid dylika stationer.

Så gott som alltid finnes eldsläckningsapparaterna placerade inne i tappstationsbyggnaderna, vilket innebär att allmänheten icke kan nå dem under stängningstid.

Vid en bensinautomat är en sådan placering i strid mot bestämmelserna och givetvis synnerligen olämplig. Släckaren bör istället placeras i ett på stationsbyggnadens yttervägg uppsatt skåp, som är försett med en tunn glastruta.

För att göra allmänheten uppmärksam på att eldsläckningsapparat finnes tillgänglig, bör på



Pilen på bensinautomaten pekar mot den på byggnaden uppsatta eldsläckningsapparaten.

bensinpumpen uppsätts anslag med texten **BRANDREDSKÅP** samt med en pil i riktning mot släckaren.

La.

Befattningen som

vice Brandchef

vid Umeå stads brandkår kungöres härmed till ansökan ledig.

Kompetensfordran: brandchefs kurs kat. I. Befattningen är placerad i lönegrad 23. Beklädnadsersättning utgår med 528 kronor/år. Samtliga pensionsavgifter erläggas av staden.

Befattningshavare är skyldig bebo anvisad tjänstebostad samt skall ställa sig till efterrättelse gällande tjänste-, avlönings- och pensionsbestämmelser med de ändringar däri, som kunna komma att beslutas.

Önskar sökanden inplacering i högre lönegrad än begynnelseklassen, skall han anmäla detta i sin ansökan. Läkarintyg skall företes efter anfordran.

Ansökan, ställd till Umeå stads brandstyrelse, skall senast den 1 oktober 1956 vara ingiven till brandchefen i Umeå.

Umeå den 5 september 1956.

Brandstyrelsen.

Befattningen såsom

Brandförman

vid Ljungby stads borgarbrandkår kungöres härmed till ansökan ledig med tillträde snarast.

Brandförmannen skall ha genomgått lägst brandförmanskurs kategori I vid Statens brandskola. Befattningen, som är ordinarie, är placerad i lönegrad 16. Fri pensionering genom S. K. P.

Befattningshavaren är skyldig att ställa sig till efterrättelse gällande instruktion, som på begäran tillhandahålles, samt tjänste-, löne- och pensionsbestämmelser, som gälla eller framdeles kunna bli gällande.

Befattningshavaren är skyldig att bebo tjänstebostad i brandstationen om 3 rum och kök.

Sökande, som för löneklassuppflyttning önskar tillgodoräkna sig tidigare likvärdig tjänst, skall ange detta i ansökan. Läkarintyg vid anfordran.

Ansökningar, åtföljda av meritförteckning, betygsavskrifter och de övriga handlingar sökanden önskar åberopa, skall vara Drätselkammaren i Ljungby tillhanda senast den 6 oktober 1956.

Upplysningar om tjänsten lämnas av kommunalborgmästare Gustav Törnqvist, telefon 637 och brandstyrelsens ordförande Robert Nilsson, telefon 874.

Ljungby den 28 augusti 1956.

Drätselkammaren.

Statens Brandinspektion

Bemärkelsedagar

Meddelande nr 1956:5

om mindre brandsläckare ("dvärgbrandsläckare") har utkommit.

"Dvärgbrandsläckaren" rymmer c:a 0,5 kg. släckningsvätska, i regel **klorbrömmetan**, blandad med **freon** för vätskans utdrivning ur behållaren.

Släckare av denna typ lämpar sig närmast för släckning av förgasrarbränder i bilar och båtar samt för släckning av mindre bränder, orsakade av fotogen, bensin- och spritkök eller liknande.

"Dvärgbrandsläckaren" kan **leke** ersätta brandsläckare av normal storlek bl. a. med hänsyn till den ringa räckvidden.

Den metod enligt vilken "dvärgbrandsläckarna" provas innebär bl. a. släckning av 1 liter bensin, som under 20 sekunder fått brinna på en plåt med måtten 40×40 cm. samt släckning av ett 7 kg:s träbål, som staplats på en plåt med ovan angivna mått.

Riksbrandinspektören uppmanar att ej till anskaffning förorda andra typer av dvärgbrandsläckare än sådana, som beträffande **släckningsförmågan** typprovats och godkänts av Statens Provingsanstalt och Svenska Tarifföreningen. Dylrika brandsläckare skall på etiketten ha en påteckning om att de är godkända av nämnda institutioner.

Torsten Mohlins Stipendiefond

Influtna bidrag 17/7—15/8 1956.

Yngve Engkvist, Trollhättan,
Borgarbrandkårens kamratförening, Lesjöfors,
K. A. Wikstrand, Hässelby.

Å Torsten Mohlins Stipendiefond har hittills influtit kr. 33.314: 50.

Stipendiefonden

Iåg Torsten Mohlin varmt om hjärtat. Hedra hans minne genom att insätta ett bidrag på

Postgiro 55 011 96

**Rektor Swen Hultqvist, Fondmedel,
Sturegatan 29,
Stockholm Ö.**

60 år.



Den 29 oktober fyller brandkonsulenten i Kronobergs läns Brandkårsförbund Fredrik Davidsson 60 år. Davidsson började sin brandmannabana vid Växjö brandkår 1919, där han 1944 utnämndes till vice brandchef. 1951—1952 tjänstgjorde han dessutom som t. f. brandchef. Den gode "David" har gedigna praktiska kunskaper beträffande allt som rör brandtjänsten, kunskaper som i rikt mått kommer förbundets brandkärer till del i samband med konsulentbesök, kurser och instruktioner.

Inom brandkårsförbundet har Davidssons tjänster tagits i anspråk som sekreterare och kassör fr. o. m. 1940 och sedan år 1954 även som konsulent. Dessa sysslor har han skött på ett lika plikttroget, uppoffrande och kunnigt sätt, som hedersmannen "David" sköter allt, som han åtager sig.

En varmhjärtad och god människa, en god kamrat och en pliktrogen kollega bringas en hjärtlig hyllning på högtidsdagen med förhoppning om ännu många verksamma år inom brandskyddsarbetet.

Lm.

60 år.

19/10 Ahlneck, M., brandchef, Eslöv.

50 år.

7/10 Salomonson, J., v. brandchef, Hörby.

22/10 Högberg, N., brandchef, Sollefteå.