



# BRANDKÄRS- *tidsskrift*

Nr 1 1957

39 ÅRG.

UPPLAGA 12.800 EX.

ORGAN FÖR SVENSKA BRANDKÄRERNAS RIKSFÖRBUND  
REDAKTÖR OCH ANSVARIG UTGIVARE: ANDERS EKBERG

JAKOBSGATAN 14, STOCKHOLM C - TELEFON 21 36 06 - POSTGIROKONTO NR 4870

---

**G**enom de stridshandlingar, som under den gångna hösten ägt rum ute i världen och på vilka vi väl ännu ej kunna se slutet, har även Sveriges livsföring delvis påverkats.

**O**lja och bensin äro för vårt nutida samhälle livsviktiga varor. Det är därför naturligt att många i den nu rådande situationen försett sig med dessa brandfarliga vätskor i större eller mindre mängd.

**T**änk på att noga följa föreskrifterna för lagring av eldfarliga oljor vid de stundande brandsyneförrättningarna.

**T**änk på att vid brandtillfälle riskerna för såväl personal som snabbt uppblåsande brand kan vara större än vanligt.

**N**ytt år och nya tag äro två begrepp som kommit att höra intimt samman. Både i freds- och krigsbrandsläckning måste vi förkovra oss för att effektivt kunna fullfölja våra uppgifter.

**Y**tterligare utbildning är — även om brandkåren på många håll i teoretiskt och praktiskt kunnande är förstklassig — nödvändig och önskvärd.

**T**änk på att utnyttja de många utbildningskurser, som anordnas av de olika länsförbunden.

**T**änk på att vid den egna kårens övningar använda den utbildningsmateriel i form av övningsprogram, litteratur, bildband m. m., som finnes att anskaffa hos Svenska Brandkärernas Riksförbund.

**Å**ret kommer att bjuda på en del nya broschyrer, som avhandlar brandsläckning och hydrodynamik samt nya bildband om brandbilar och brandpumpar.

**R**esultatet av vår verksamhet 1957: måtte det bli goda brandsläckningar av effektiva brandkårer med välövad personal samt gedigen, ändamålsenlig och välskött brandmateriel.

AH

# En brandkår och dess försäkringar

Av direktör Henry Tellmar.

*För sju år sedan var en artikel med ovanstående rubrik införd i Brandkärstidskrift. Sedan dess har mycket hunnit ändras. Nya försäkringsformer har tillkommit och de gamla har ändrats och förbättrats. Vi har bl. a. fått den allmänna sjukförsäkringen och yrkesskadeförsäkringen har ändrats med hänsyn härtill. Det är därför väl motiverat att på nytt lämna en allmän orientering om "En brandkår och dess försäkringar".*

S snart sagt dagligdags kan man i tidningsspalterna läsa om olyckor som inträffat och som drabbat person och egendom. För den som drabbas av olycka kan det få helt katastrofala ekonomiska följder. Den förutseende människan kan emellertid skydda sig mot ödet hårda slag genom försäkring, som minskar de ekonomiska följderna av det oförutsedda. Men man måste vara förutseende. När skadan har inträffat hjälper det inte att man tänkt ordna försäkringarna.

Inom brandförsvaret ser man så gott som dagligen exempel på vikten av att ha brandförsäkringsfrågan ordnad och brandfolk är kanske just därför i regel mera "försäkringsmedvetna" än folk i allmänhet. Det framstår väl naturligt för brandkårens ledning eller kommunen att också brandkåren behöver sitt försäkringskydd. Denna artikel vill ge läsaren en uppfattning om vilka försäkringsformer som finns att tillgå och hur dessa gäller i största allmänhet. Sedan blir det en avvägningsfråga för ledningen att bestämma vilka försäkringar man skall ha och vilka man inte behöver med hänsyn till de speciella risker som finns i varje enskilt fall. Det är alltid en stor fördel för den som sköter försäkringarna att — när en skada inträffat — kunna hänvisa till ett beslut som fattats av ledningen i försäkringsfrågan.

Vad kan då hända och vilka försäkringar bör man ha för att vara skyddad? Ja exempelvis:

Eldsvåda på brandstationen — *brandförsäkring*.

Stöld i samband med inbrott — *inbrottsförsäkring*.

Skador inom brandstationen genom utströmmande vätska från vattenlednings-, avloppslednings- och värmeledningssystem — *vattenledningskadeförsäkring*.

Brandbil kolliderar — *bilförsäkring*.

Motorspruta skadas — *maskinförsäkring*.

Kårens medlemmar skadas genom olycksfall — *olycksfallsförsäkring*.

Utomstående personer, medlemmar i brandkåren eller annans egendom skadas under sådana förhållanden att brandkårens ledning blir ersättningskyldig för det inträffade — *ansvarighetsförsäkring*.

Här sedan skall endast de olika försäkringsformerna behandlas i korthet. Skulle den intresserade önska några speciella uppgifter eller upplysningar kan sådana erhållas genom redaktionens förmedling.

## Brandförsäkring,

är den försäkringsform som speciellt brandfolk kommer i kontakt med. Det är väl i allmänhet något självklart att byggnader och materiel som används i brandförsvaret skall brandförsäkras, vare sig brandkåren eller kommunen står som ägare av egendomen. Lika självklart är det att man skall försäkra till fulla värdet om försäkringen verkligen skall ge det som avses med den, helt ekonomiskt skydd vid skador genom brand, explosion och åsknedslag.

Brandförsäkringen är begränsad att gälla på en viss i försäkringsbrevet angiven adress, "försäkringsstället", d. v. s. för brandkåren i allhet brandstationen. Detta innebär att ingen ersättning utgår om det försäkrade skadas, då det finns på annan plats. Bilar, sprutor, slangar o. dyl. som användes på brandplatserna skall därför inte tas med i den vanliga brandförsäkringen utan bör i stället ingå i bilförsäkringsbrandmoment.

## Inbrottsförsäkringen

anses under normala förhållanden i allmänhet höra till de försäkringar som man kan avvara när det gäller en brandkår. Den inbrottsvåg som går fram över landet gör emellertid att inbrottsrisken nu är avsevärt större än förut, varför det är väl motiverat med en omprövning av denna fråga. Våra dagars tjuvar är inte heller särskilt "aktsamma" och gör i allmänhet stor skadegörelse både på själva lokalen och

annan egendom. Inbrottsförsäkring ersätter inte bara för stulna föremål utan omfattar även skadegörelse på den försäkrade egendomen och byggnaden. Liksom den vanliga brandförsäkring är inbrottsförsäkring begränsad att gälla på försäkringsstället. Med avseende på inbrottsförsäkring måste man ha klart för sig att den under inga förhållanden gäller vid vanlig s. k. enkel stöld utan endast vid stöld, som föregåtts av ett inbrott.

### Vattenledningsskadeförsäkring

ersätter skador på försäkrad egendom genom utströmmande vätska från vatten-, avlopps- eller värmeledningssystem. Även skador genom utströmmande olja från oljeledningsanläggning omfattas av försäkring. Däremot räknas inte takrännor och stuprör till ledningssystem i detta avseende. En "vattenledningsskada" kan uppkomma genom att vatten- eller avloppsledningsrör går sönder (exempelvis genom sönderfrysning), kranar lämnas öppna, stopp i avloppsledning eller genom att olja strömmar ut från oljeledningsanläggning. Skadorna har många gånger visat sig mycket kostsamma eftersom man ibland måste bryta upp exempelvis ett helt golv för att lokalisera läckan och för att torka ut trossbotten. Kostnad för reparation av det skadade röret ersättes ej genom vattenledningsskadeförsäkring. (Sådan ersättning kan i vissa fall utgå genom en maskinförsäkring av värmeledningssystemet.)

Om brandstationen är inrymd i byggnad som är försedd med sådant rörsystem som allmänt förekommer i större byggnader bör man teckna vattenledningsskadeförsäkring. Det har visat sig att det inträffar långt fler vattenledningsskador än brandskador i vårt land.

### Bilförsäkring

För brandfordon gäller det ju som regel att köra så fort som möjligt och detta medför givetvis ökad risk för skador både på egna och andras fordon. Därför är en fullständig bilförsäkring absolut att rekommendera.

Den fullständiga bilförsäkring omfattar trafik-, brand-, stöld- och vagnskadeförsäkring, men separat försäkring kan också tecknas för vart och ett av dessa moment, varvid dock vagnskadeförsäkring även omfattar brand och stöldmomenten.

*Trafikförsäkring.* Vid en kollision mellan en brandbil och en fotgängare kan fordonets ägare

och förare bli skyldig att betala skadestånd till fotgängaren trots att varken föraren eller ägaren varit vållande till kollisionen. Lagen föreskriver nämligen att ägaren och föraren skall kunna bevisa att skadan icke uppstått genom deras vållande om de skall gå fria från ersättningskyldighet. Att framlägga en sådan bevisning är självfallet ofta mycket svårt och det blir därför i de flesta fall ägaren av fordonet som får betala. Genom trafikförsäkring erhålles emellertid skydd för sådana här händelser. Huvudregeln är att var och en som äger motorfordon är skyldig att ha trafikförsäkring. Undantagna är emellertid bl. a. kommuner, som i motsats till frivilliga brandkårer äger rätt att stå självrisk. Enligt lag skall trafikförsäkring gälla med försäkringsbeloppen 600.000 kr. vid personskada, begränsat till 200.000 kr. för varje skadad eller död person samt 50.000 kr. vid egendomsskada. Dessa belopp är stora men när man vet att en årlig livränta av 2.000 kr. till en 30-åring för närvarande representerar ett kapitalvärde av c:a 50.000 kr. förstår man att de är motiverade.

Om någon kommun överväger att stå självrisk, skadar det kanske inte, med hänsyn till ovanstående, med litet extra eftertanke innan man tar ställning i saken. Dessutom är premien för brandkårsbil inte större än för en personbil för privatbruk.

Önskar kommunen stå självrisk vid utryckningar inom den egna kommunen kan man teckna försäkring, som enbart gäller utom denna. Den försäkring måste emellertid vara fullständig d. v. s. omfatta samtliga moment som kan ingå i en bilförsäkring. Denna form av trafikförsäkring är emellertid inte att rekommendera och har endast tagits med som andra alternativ.

Den i bilförsäkring ingående *brandförsäkring* gäller både när bilen står på stationen som då den är under utryckning och på brandplatsen. Motorspruta inklusive tillbehör som kopplas till bilen ingår också om särskilt belopp anges för dessa föremål.

*Vagnskadeförsäkring* ger skydd för skador som uppstår på brandbilen vid kollision, vältning och dikeskörning. Till fordonet kopplad motorspruta ingår liksom i brandförsäkring även i vagnskadeförsäkring. En speciell förmån för brandbilar är att vagnskadeförsäkringen även omfattar skador genom axelbrott till följd av körning på ojämna vägbana.



*Stöldförsäkringen* torde vara av mindre intresse när det gäller brandbilar eftersom det väl hör till sällsyntheterna att biltjuvar stjäla brandbilar.

För att kunna medge så rättvis premie som möjligt för varje fordon, med hänsyn till skadeförhållanden och körskicklighet, lämnar man rabatt s. k. bonus på bilpremien för skadefria år. Rabatten varierar med hänsyn till antalet skadefria år och utgör maximalt 70 %, som man erhåller efter 6 skadefria år.

### Maskinförsäkring.

Bristfällig skötsel, fabriktions- och materialfel, kortslutning, söndersprängning till följd av centrifugalkraften eller inre materialspänningar, frost och explosion inom förbränningsmotor är exempel på skador som ersätts av en maskinförsäkring. Denna försäkring är aktuell särskilt för brandsprutor men även för övrig maskinell utrustning som brandkåren har. En självrisk av 50 kr. vid varje skada är obligatorisk.

*Värmeledningsförsäkringen* är en annan form av maskinförsäkring som har till uppgift att ge skydd vid vissa skador på värmeapparat och värmeledningssystemet i övrigt.

### Olycksfallsförsäkring.

Om någon i sitt arbete eller under tjänstgöring råkar ut för ett olycksfall får han som regel ersättning enligt lagen om allmän sjukförsäkring och lagen om yrkesskadeförsäkring, vilka trädde i kraft 1/1 1955. Ersättning för olycksfall utgår i allmänhet under de första 3 månaderna från den allmänna sjukkassan och därefter från Riksförsäkringsanstalten eller privat försäkringsbolag som äger rätt meddela försäkring enligt lagen om yrkesskadeförsäkring.

Varje arbetstagare i allmän eller enskild tjänst skall enligt lagens bestämmelser vara försäkrad mot yrkesskada, vartill även räknas olycksfall på väg till och från arbetet.

För personal vid yrkesbrandkår utgår vid olycksfall i arbetet enligt avlösningsreglemente viss bestämd ersättning. Genom dessa avtalsenliga förmåner, som kortfattat beskrivs här nedan, kommer personalen vid yrkesbrandkår i en särskilt beträffande ekonomiskt skydd vid skada i arbete om man jämför med andra arbetstagare som åtnjuter skydd enligt ovannämnda lagar. Här nedan skall först redogöras för ersättningen enligt yrkesskadelagen och därefter

ter i korthet för de speciella förmåner som föreligger för personal vid yrkesbrandkår.

De skador som uppstår vid ett olycksfall kan ur ersättningssynpunkt sägas vara av tre slag, nämligen: skador av övergående natur, skador som medför invaliditet och skador som orsakar dödsfall.

När det gäller skador av övergående art är den skadade enligt yrkesskadelagen berättigad till viss ersättning för *läkar- och sjukvård* och därmed sammanhängande kostnader samt fr. o. m. 4:e dagen efter olycksfallet en *sjukpenning* så länge av skadan orsakad arbetsförmåga föreligger. Ersättning för läkarvård utgår med  $\frac{3}{4}$  av läkararvodet, begränsat enligt en av Kungl. Maj:t fastställd taxa. Ersättning för sjukhusvård lämnas med ett belopp, som motsvarar avgiften på allmän sal på sjukhus i hemorten. Receptbelagda läkemedel utlämnas kostnadsfritt eller till nedsatt pris på apotek enligt en särskild förordning.

Vid skador som medfört invaliditet utgår förutom den ersättning som omnämnts för övergående skador, sedan sjukdomstillståndet upphört, *livränta* om arbetsförmågan genom skadan för framtiden blivit nedsatt med minst 10 %.

Om skadan orsakar dödsfall utgår *begravningshjälp* samt *livränta* till änka och barn i vissa fall till föräldrar.

Den sjukpenning som utgår enligt ovan grundar sig på den skadades årliga arbetsförtjänst och framgår av nedanstående tabell:

Sjukpenning-klass	Den skadades årliga arbetsförtjänst utgår till kr.		Sjukpenning För tid t. o. m. den månad under vilken den skadade fyller 67 år
	till kr.	men ej till kr.	
1	—	1.800	3
2	1.800	2.400	4
3	2.400	3.000	5
4	3.000	3.600	6
5	3.600	4.200	7
6	4.200	5.000	8
7	5.000	5.800	9
8	5.800	6.800	10
9	6.800	8.400	12
10	8.400	10.200	14
11	10.200	12.000	16
12	12.000	14.000	18
13	14.000	—	20

Vid 67 års ålder utgår en något reducerad sjukpenning.

Barntillägg varierande mellan 1—3 kr. per dag kan också utgivas. Om den skadade intagits på sjukhus utgives i stället för sjukpenning s. k.





## AGA DIVATOR ME-1240

Tryckluftapparat för Brandbefäl

En lättskött och smidig apparat närmast avsedd för lättare arbete t. ex. rekognoscering av brandhärddar eller dylikt.

Användningstid: 10—15 minuter

Vikt med fylld behållare och mask: 7 kg

Riktpris: kr. 421: 75

SVENSKA AB GASACCUMULATOR  
Avd. 7 STOCKHOLM - LIDINGÖ

**AGA**

# MEKANO-SKUM

## TYP 0-51

Den moderna  
skumvätskan  
för alla  
Skumsläcknings-  
utrustningar

Tillsättes med 2 % i	MEKANO-SKUM Tryckluftskum- aggregat,	Skumtal 10.
Tillsättes med 1,5 % i	MEKANO-SKUM skumpumpar,	Skumtal 10.
Tillsättes med 6 % i	KOMET och METEOR tryckluftskumaggregat,	Skumtal 6—8.
Tillsättes med 4—5 % i	KOMET och METEOR skumstrålrör,	Skumtal 6—7.
Lagringstemperatur:	Lämplig + 5° — + 15° C Minimum — 10° C Maximm + 30° C	
Specifik vikt:	1,17—1,20	
Viskositet:	10,8 E° (82 cst) vid + 10° C 5,3 E° (40 cst) vid + 20° C	
Vid — 5° C:	Lättflytande.	
Vid — 10° C:	Glycerinkonsistens.	
Vid — 14° C:	Frys punkt.	

Skumvätskan är lämplig för allt vatten.

Skumvätskan är lämplig för släckning av alla eldfarliga vätskor, således även för vattenlösliga sådana. Även för gummi, lacker etc.

Vid lagring av skumvätskan inom ovan angivna lämpliga lagringstemperaturer och vid lagring i kärl med tillslutna lock eller i av skumvätskeleverantören tillverkade speciella skumvätsketankar garanteras lagringstiden icke understiga 5 år.

*Reklamationer:* Vid anmärkning mot levererad skumvätska skall angivas det nummer som är instämplat i plåetiketten, som är fästad i handtaget.

*Varning:* Blanda aldrig skumvätskor från olika fabriker.

*Service:* Vid tveksamhet rörande lagrad skumvätskas användbarhet kan ett prov om minst 1 liter sändas till oss för kostnadsfri undersökning.

*Emballage:* Detta återtages normalt icke.

*Originaldunkar:* Om 30 kg netto (ca 25 liter).

*Leveransupplag:* I Stockholm, Hälsingborg, Göteborg och Umeå.

*Tillverkare:* AB Sandviks Limfabriker, Stockholm.

## SVENSKA SKUMSLÄCKNINGS AKTIEBOLAGET

Blasieholmstorg 10

STOCKHOLM

Tel. 21 54 95

hempenning, som i regel är 3 kr. lägre än sjukpenningen.

De avtalsenliga förmånerna som gäller för personal vid yrkesbrandkår innebär vid olycksfall i arbete viss ersättning för läkar- och sjukvårdskostnader vid skador av övergående natur samt full lön under viss avtalad tid. Om skadan är av mer långvarig art utgår vanligen sjuklön. Vid dödsfall utgår begravningshjälp och livränta till efterlevande. Ovannämnda avtalsenliga förmåner har samordnats med förmånerna enligt yrkesskadeförsäkringen. Denna samordning innebär att man vid full lön gör visst avdrag från denna med hänsyn till den obligatoriska sjukpenningens skattefrihet.

Personal vid borgarbrandkår och frivillig brandkår är numera som regel berättigad till fast lön, varför ersättning vid skada i arbetet vanligen utgår från yrkesskadeförsäkringen. I den mån viss bestämd ersättning till personalen inte utgår vid övning gäller följaktligen lagen inte för olycksfall som kan inträffa då.

Fr. o. m. den 1 januari 1955 gäller emellertid två av Kungl. Maj:t utfärdade kungörelser (1954 nr 491 och 492) om ersättning i anledning av skada, ådragen under verksamhet med brandsläckning m. m. Den första tar sikte på saksador och den andra på kroppsskador, där det stadgas, att samma bestämmelser skall gälla, som för skador, ådragna under tjänstgöring i civilförsvaret. Den ersättning, som utgår för sådana skador, överensstämmer med ersättning enligt yrkesskadelagen och utbetalas genom Riksförsäkringsanstalten (RFA), som för detta ändamål disponerar ett särskilt anslag. Detta innebär, att person, som skadas under övning eller släckning alltid är tillförsäkrad ersättning till här ovan angivna belopp. Om lön utgår och yrkesskadelagen äger tillämpning, utgår ersättning från RFA eller det speciella olycksfallsförsäkringsbolag, där yrkesskadeförsäkringen eventuellt är tecknad. Äger yrkesskadeförsäkringen inte tillämpning, utgår i stället ersättningen enligt ovanstående förordning, varvid det åligger brandbefälhavaren att anmäla fallet till RFA. Om det i något fall kan råda tveksamhet i ovanstående frågor, bör besked inhämtas från Riksförsäkringsanstalten.

Trots det relativt höga obligatoriska skyddet genom lagens bestämmelser kan det vara skäl att komplettera skyddet med en för brandkåren speciellt utformad frivillig kollektiv olycksfallsförsäkring. Om brandkåren är ansluten till

Borgarbrandmännens Riksförbund kan med hänsyn till avtal mellan kommunerna och riksförbundet olycksfallsförsäkring tecknas till en relativt billig premie och med följande ersättningssummor: vid dödsfall 17.500 kr., vid invaliditet 35.000 kr. (kapitalbelopp) samt dagsersättning 30 kr. per dag under 1:a—3:e dagen och 11 kr. under 4:e till 730:e dagen från läkarbehandlingens början. Dessutom berättigar försäkringen till viss ersättning för sjukdom som icke är olycksfallsskada, under förutsättning att sjukdomen bevisligen ådragits under brandtjänst.

#### Ansvarighetsförsäkring.

Ansvarighetsförsäkringen har till uppgift att ge ett ekonomiskt skydd mot följderna av skadeståndskrav. Många gånger kan det emellertid vara svårt att avgöra om ersättning skall utbetalas eller ej på grund av krav för en skada som förorsakats annan person eller annans egenhet. Skadeståndsrätten är i många fall ett oklart område av vår rättsordning. Försäkringsbolaget utreder dock ett sådant "oklart" fall och betalar ut ersättning om kravet är berättigat samt avböjer för försäkringstagarens räkning oberättigade krav. Blir det så att fallet går till rättegång åtager sig bolaget att föra försäkringstagarens talan och betala rättegångskostnader.

Skall man avgöra om en brandkår är ansvarig för en skada eller ej måste man kanske först ta hänsyn till de särskilda förhållanden under vilka brandkåren arbetar. För en brandkår gäller det att handla snabbt och se till att den skada, som redan inträffat, begränsas. Effektivitet och snabbhet är då av största betydelse och man kan och får inte ta så stor hänsyn till åtgärder som kan förorsaka smärre skador. Dessutom stadgas i ovan angivna kungörelse 491 att det av statsmedel kan utgå ersättning enligt vissa regler för sakskada som förorsakats någon vid brandsläckning.

En ansvarighetsförsäkring för en brandkår omfattar ledningens ansvarighet för skada, uppkommen vid sådant ut- och inryckning samt vid övning och släckning. Även om det torde höra till undantagen att brandkårsledningen kan ådraga sig sådan ersättningskyldighet kan dock fel begås av så allvarlig och påtaglig karaktär att ersättningsanspråk framställs. Man får inte heller bortse från att oberättigade och överdrivna ersättningsanspråk kan framställas. I alla sådana fall måste det vara värdefullt att ha en



## Storbranden i Göteborg

Av brandkapten Tage Thompson

En dag förra vintern hade någon bland den kvinnliga personalen hos Göteborgs-Dals Pappersbruk i Backa kommit in i deras lunchrum, som var inrymt i en 75 meter lång och 23 meter bred två-vånings träbyggnad, och känt en stark röklukt. Hon gick fram till papperskorgen, då hon tyckte sig se en liten rökpelare komma upp därifrån. Sedan hon petat undan en del papper, blev hon förvissad om att det brann i korgen, och brandorsaken var en brinnande cigarrettfimp. Från en annan del av byggnaden i ett omklädningsrum hämtade hon lite vatten på en flaska och hällde ut över papperen i korgen. Den gryende branden var släckt. Händelsen väckte ingen större sensation, reflektionen uteblev, och det blev aldrig talat något mer om saken vidare.

En stund före arbetets slut för dagen (kl. 16.30) den 19 juli 1956 befann sig kvinnliga anställda i samma lunchrum. De hade en viss tid på sig för att ståta i lunchrummet, och emedan rökning var tillåten och tiden räckte till, rökte de var sin cigarrett. Sedan de hade

städat upp och tömt askkopporna — i papperskorgen — lämnade de sin arbetsplats och gav sig iväg ut i det varma och vackra högsommarvädret, som varit rådande sedan början av månaden.

Det nyss beskrivna var inledningen till en av de till omfattning och intensitet största industrieldsvådor i Göteborg genom tiderna. Branden, som till sin karaktär och spridning delvis kunde jämföras med skogsbrand, härjade på ett område av c:a 1.000 meters längd och c:a 300 meters bredd. Totala arealen av på området före branden befintliga byggnader uppgick till c:a 50.000 m<sup>2</sup> med ett totalvärde i lager, maskiner, byggnader m. m. av c:a 35 miljoner kronor. Av denna byggnadsareal eldhärjades och totalförstördes sammanlagt c:a 30.000 m<sup>2</sup> eller 60 % av totala byggnadsarealen, varav 14.000 m<sup>2</sup> var helt sammanhängande brädgårdsskjul i trä med inneliggande virkeslager. Värdet av det brända uppgick till c:a 5,5 miljoner kronor, vilket betyder att c:a 16 % av det totala inom brandsmittoområdet belägna värdet brann upp.

ansvarighetsförsäkring att återfalla på. Kostnaden är relativt obetydlig och ingen brandkår bör för den skull låta bli att skaffa sig det skyddet. Har kommunen ansvarighetsförsäkring för sin verksamhet kan ansvarigheten för kommunens brandkår ingå premiefritt i denna försäkring.

För många av ovanstående försäkringar kan man i de flesta bolag erhålla s. k. kombinerade försäkringar, d. v. s. ett försäkringsbrev som innehåller flera försäkringsformer. Exempel härpå är motorfordonsförsäkringen, som kan omfatta trafik-, brand-, stöld- och vagnskadeförsäkring. Även brand-, inbrotts- och vattenledningsskade- och ansvarighetsförsäkring kan erhållas i ett försäkringsbrev. Fördelen med dessa kombinerade försäkringar är att man slipper flera handlingar och flera premieförfallodagar.

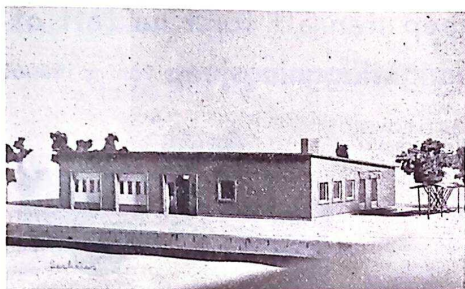
Det ställer sig givetvis mycket svårt att avgöra, vilka försäkringar som en brandkår i förs-

ta hand bör teckna. De lokala förhållandena kan ju vara så skilda och en försäkring som man i ena fallet kan undvara tillhör i andra fallet kanske en av de viktigaste.

Vad premierna kan gå till beror på många olika faktorer såsom försäkringsform, värden, ort, byggnadsätt o. s. v. Det kan därför bli mycket missvisande att här ta upp några premieexempel varför det torde vara bäst att vända sig till något försäkringsbolag eller dess ombud för att få exakta premieuppgifter.

Som framgår av ovanstående är det en hel del försäkringar som en ansvarsmedveten brandstyrelse bör ta hänsyn till då utgiftsstaten görs upp. Försäkringspremierna, vars storlek är bestämd på förhand, kan lätt kalkyleras in i omkostnaderna, något som däremot inte låter sig göra med oförutsedda utgifter, som i avsaknad av försäkring kan komma att belasta verksamheten.

## *Vi ritat brandstationer och branddammar*



JUST NU: Station för 3 vagnar i Harg i Svärta kommun.

- PROJEKTERING
- KONSTRUKTIONER
- KOSTNADSBERÄKNING
- KONTROLL

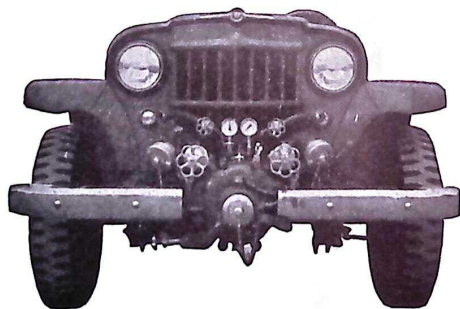
### **S. ÅKE LUNDGREN'S INGENIÖRSBYRÅ**

NYKÖPING 2

Telefon 154 28

Innehavare: Civilingenjör S. Åke Lundgren

## **FRONTPUMPAR**



för upp till 2600 lit/min  
vid 9 kg/cm<sup>2</sup>

Med avgasevakivering, ol-  
jekylning och synkr. kopp-  
ling till motorn.

Kort leveranstid.

**Wilh. Rubergs Fabriks-Aktiebolag**

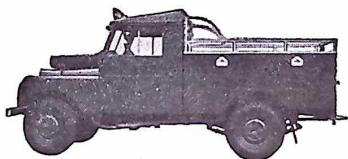
**LÅNGBRO**

Tel. Kristianstad 101 74 och 101 78

## HERRAR BRANDCHEFER!

Köp ej någon brandjeep utan att först ha fått offert på **Brissmans Slangutläggningsjeep** Pat. nr 153065

Denna JEEP bygges som standard på LAND-ROVER PICK-UP-Chassi lik vidstående bild. Överst ett plåt-klätt lastflak med galv. stålörsräck runt om, i mitten vår pat. slangutläggningslåda som rymmer 800 meter 76 eller 63 mm linesslang, vid sidorna är fack för diverse materiel samt för smalslang. Flaket är avsett för extra materiel, som kan erfordras vid olika eldsvådor samt för hemtransport av begagnad slang. De 800 meter slang, som ligger i lådan, kan köras ut på en minut av en man, vilket blir minst 10 gånger fortare än 10 man lägger ut samma längd för hand. Genom att länstyrelserna merendels går med på att manskapsstyrka vid kår får minskas med 2—3 man, när maskinell slangutläggare anskaffas, så betalar JEEPEN sig själv på några år och dessutom blir beredskapen mycket snabbare. Jeepen är 4-hjulsdriven och går mycket bra i terräng.



**BEGÄR OFFERT!**

*Vi har levererat slangutläggningsjeepar till nedanstående kårer under den senaste tiden:*

Falkenbergs brandkår	Tvååkers brandkår
Bollebygds ..	Hurva ..
Oxelösunds ..	Dalstorps ..
Ullareds ..	Torups ..
Moholms ..	Vagnhärads ..
Nickala ..	Frändefors ..
Simlångsdalens ..	Fegens ..
Laholms ..	Lönsboda .. (2 stycken)
Svalövs .. (2 stycken)	Bromölla ..
Torns ..	Bästads ..
Knislinge ..	Stångby .. m. fl.

*Frontpump går bra att montera och andra typer på överbyggnaden offereras!*



### Nyhet! Enhetsstrålrör.

Strålrör med 7—10 och 14 mm munstycks-  
öppning,

(munstyckena är de, vilka föreslås som svensk standard). Hel stråle samt lång och kort spridd stråle erhålles genom en vridning på handtaget. Strålröret har ingen sil och inga småhål, som täpas igen av örent vatten och ingen kik, som går trögt, då avstängning och skiftning av strålarna sker av en slidventil, som påverkas av en hävarm. Trögheten i vridmomentet kan inställas efter önskan och påverkas ej av höga tryck. — Riktpris kr. 115:—, Strålröret erhålles på öppet köp för provning.

All övrig brandmateriel till låga priser!

# BRISSMANS BRANDREDSKAP

HALMSTAD

Telefon 133 33



## Brandens utveckling och släckning.

Ungefär en halv timma efter det vederbörande hade lämnat lunchrummet, kom en man cyklande förbi byggnaden var lunchrummet var inrymt och upptäckte att rök trängde ut genom en ventil i väggen. Han cyklade ytterligare något 50-tal meter fram till portvakten och meddelade vad han sett. De gör därefter sällskap tillbaka och finner att röken kommer ut genom en ventil från lunchrummet. Portvakten öppnar och båda rusar upp till lunchrummet i andra våningen, och där innanför dörren är branden i full gång.

Medan portvakten vänder tillbaka för att alarmera brandkåren, söker den andre få fram en mindre brandslang i närheten. Ovan med lokaliteterna som han är, kan han emellertid i röken och upphetsningen inte hitta pådragsventilen till slangen och få vatten på den. Röken utanför lunchrummet blir alltmer besvärande, och knastrandet i väggarna från den tilltagande branden ökar och tvingar den tappra brandsläckaren att lämna brandplatsen, dock utan att stänga till dörren till lunchrummet ordentligt — han bara skjuter till den. Han går därifrån och passerar igenom brandmuren, som delar byggnaden i ungefär två halvor, utan att veta att där också fanns en dörr att stänga och en mycket viktig sådan.

Portvaktens anmälan om branden till brandkåren inkom kl. 17.00. När den utsända brandstyrkan anlände till pappersbruket bedömdes läget icke som särskilt svårt, men med hänsyn till den brinnande träbyggnadens storlek och i grannskapet belägna träskjul med mycket stora lagervärden begärdes omedelbart förstärkning, som bestod av ytterligare brandmän och materiel samt specialfordon för utläggning av brandslang. Då hade redan brandchefen, som hörde utryckningsadressen i sin bilradio under hemväg från ett på annan plats omnämnt missöde med bensintankvagnar, beordrat att även sända flodsprutan I.

Av rökutvecklingen att döma brann det endast i den norra delen av byggnaden. Släckningsinsatsen koncentrerades nu på att

hålla elden inom den infekterade delen av huset och få kontroll på brandmuren. Att det var en dörr i denna som stod öppen visste ingen vid denna tidpunkt. Förberedelser gjordes för håltagning på taket invid brandmuren i syfte att få rökutlopp och tränga in underifrån, men taket var av eternit och kunde inte beträdas. För övrigt började eternitplattorna att spricka på grund av hetta under taket, och yrde ut över omgivningen och kring örnen på brandpersonalen, och gav därmed alldeles för fritt utlopp åt röken med åtföljande god näring åt branden.

För att kontrollera brandmuren gick ett par brandmän med hjälp av syrgasapparater in i andra våningen. För att minska riskerna för dem så mycket som möjligt slogs fönstren sönder på fasaden för att få ut ev. brandgaser mellan brandmuren och de inträngande brandmännen. Åtgärden visade sig vara välbetänkt, ty plötsligt slog eldsflammar ut genom de hålsagna fönstren vittnande om att brandmuren icke bromsats upp branden åt denna delen av byggnaden. Brandmännen hade genom klokt handlande undgått att brännskada sig.

Branden tog allt våldsammare fart och fler krafter måste sättas in. En del strålar måste omdisponeras och nya slangledningarna läggas ut. Brandflagor i form av heta eternitbitar och brinnande pappersflagor yrde ut över pappersbrukets område och det intilliggande i vindriktningen belägna Strömmen & Larssons Träförelingsaktiebolag, på vars område flagorna tände överallt i den alltför rikliga och torra vegetationen, som växte alldeles in på de många träskjulen. Dessutom antändes troligen tjärpappsträtaken direkt av de heta eternit- och pappersflagorna på flera ställen.

Det var nu fullt tydligt att branden höll på att utveckla sig till en mycket stor brand, och begäran om militär hjälp sändes dels för bevakning av det ganska brandfarliga Marieholmsområdet på andra sidan av Göta älv, (se bild 1) som här hade en bredd av endast c:a 140 meter, dels för direkt ingripande i släckningsarbetet med brandkårens materiel och under dess ledning. Militära förbanden

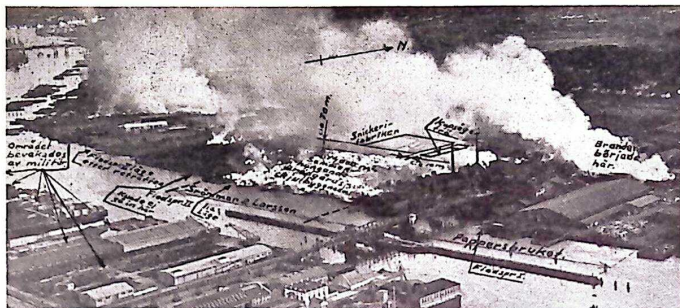


Bild 1. Totalvy över brandområdet. Bryggan t. v. om järnvägsbron över älven är samma brygga som syns på bildserien över antändningen av de 14.000 m<sup>2</sup> sammanhängande brädgårdsskjulen.

från Säve flygflottillj och Örlogsvarvet kunde dock arbeta självständigt med egen utrustning. Vaktfri brandpersonal ur såväl yrkes- som borgarbrandkåren kallades både per telefon och genom anmaning i radio, som även gällde semesterledig personal. Tidigare hade hela i vakt varande borgarbrandkåren inkallats till huvudbrandstationen, varav en del sänts till brandplatsen, och de kvarvarande fick tjänstgöra såsom utryckningsreserv för ev. annan eldsvåda i staden.

Det kan i detta sammanhang nämnas, att brandkåren i Göteborg jämsides med branden i Backa hade fått ytterligare en uppgift. Strax före alarmen från pappersbruket hade nämligen två med bensin fullastade järnvägstankvagnar spårat ur och stjälpit på Göteborgs rangerbangård i Sävenäs — till all lycka utan att fatta eld. Till denna olycksplats sändes emellertid av beredskapsskäl en brandförman och 4 man med brandbil och specialskumutrustning.

Militären kom med berömvärd snabbhet både till brandplatsen och sina bevakningsuppgifter, och sedan inkallad brandpersonal hunnit anlända var ett 60-tal brandmän och c:a 100 man militär i verksamhet 30 till 40 minuter efter kallelsen. Dessutom hölls många brandmän i reserv på stationerna för avlösningar och andra uppgifter. Många civila kom tillstådes och fick hjälpa till, och flera gjorde mycket god nytta. Bolagens egen personal gjorde på flera håll verkligt stilig insatser, och en av dem räddade den trävilla han bodde i genom att med en spolslang från

tvättstugan hindra eldens vidare spridning utefter stugväggen, där den ett tag fått fäste.

Branden fick god näring i träbolagets anläggningar och spred sig med stor kraft och snabbhet i det både torra och till stor mängd uppgående brännbara materiele. Denna snabba spridning skapade enorma svårigheter för brandpersonalen att få ut släckningsmateriel tillräckligt fort och få fram vatten i tillräcklig mängd.

Ett synnerligen kritiskt skede inträffade vid tiden för den andra flodsprutans insättande för att öka vattenleveransen och angreppsmöjligheterna. Man visste att det gällde minuterna att få fram vatten till skydd för den mycket svårt hotade snickerifabriken (se bild 1), vilken var belägen c:a 200 meter från älven. Flodsprutan hade fått anvisad tilläggsplats på betryggande avstånd från de av eldsmitta hotade brädgårdsskjulen, som låg utefter älvfåran med en sammanhängande yta av 14.000 m<sup>2</sup>. Till stor skada för släckningsarbetet kunde emellertid flodsprutan icke gå in vid denna plats på grund av sjunkna prämar, som spärrade vägen, utan måste gå längre fram mot brandområdet och förtöja ett stycke innanför brädgårdsskjulens yttre landgräns (se bild 1).

För att möta risken av en snabb övertändning av hela brädgården fick personalen, som på denna front till övervägande del bestod av militär och civila, order om att icke lägga ut slang genom brädgårdsskjulen, utan slangen skulle läggas i vegetationen omedelbart utanför desamma. Medan detta arbete



*Angus*  
och

**REDDAWAY**

**BRAND**

*Slangar*

— **alla typer och dimensioner** —

av LINNE eller BOMULL enbart eller i förening med NYLON  
eller annan syntetisk fiber —

**Nyhet**

**UTVÄNDIG PLASTBEHANDLING**

GEORGE ANGUS & CO LTD

F REDDAWAY & CO LIMITED

Försäljningsbolag i Sverige:

**ANGUS - REDDAWAY COMPANY**

**AKTIEBOLAG**

Birger-Jarlsгат.23 **STOCKHOLM** Tel.102667·213503



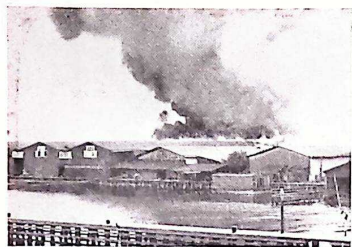


Bild 2.



Bild 3.



Bild 4.



Bild 5.

pågick hördes ett mycket starkt väsende ljud, och utan minsta förvarning stod plötsligt hela denna skjularea i brand med allt sitt inneliggande trävarulager. Gasutvecklingen från de brinnande trämassorna var så oerhört stor, att lågor på 15 till 20 meters längd pressades framåt utefter marken utanför brädgårdens sida och temporärt antände vegetationen. En del av personalen, som just där höll på med slangutläggningen, var mycket nära att duka under för den blixtnabba branden och fick springande sätta sig i säkerhet medan en del materiel lämnades kvar. Flodsprutan måste sätta igång sina vattenkanoner mot de närmaste eldmassorna och värja sig med största kraft medan den backade ut från det farliga grannskapet. Den kunde här icke heller göra någon nytta utan fick skyndsamt gå längre nedåt älven, där den förtöjde och lämnade vatten till nya brandplatser sedan ny brandsläckningsmateriel hunnit anskaffas.

Branden hade nu spritt sig ytterligare till olika ställen nedåt älven, och genom det väldiga utdragna brandområdet skapades nya svårigheter i brandsläckningen. Begäran om ytterligare hjälp hade under tiden sänts till omgivande grannkommuner med egna brandkårer, och brandavdelningar från Mölndal, Partille och Kungälv ryckte in till olika brandstationer i Göteborg. Några av dessa

---

*Den här bildserien av den dramatiska utvecklingen av branden i brädgårdsskjulen har tagits inom en tidrymd av c:a 8 min. Obs. att fotografen efter denna bild vridit objektivet åt vänster. Jämför stegens placering på de olika fotografierna.*

Bild 2. Brädskjulens inre gavlar antändes.

Bild 3. Antändningen ökar. Rök och gas tränger fram under taken. Brandpersonal lägger ut slang från flodspruta II.

Bild 4. Brädskjulen är övertända. Brandpersonalen har fått springa för livet och flodsprutan börjar värja sig med sina vattenkanoner.

Bild 5. Virkesskjulen är ett enda eldbav. Flodsprutan minskar värmeinstrålningen från de närmaste skjulen genom att dränka gavlarna och få dem att utgöra skärm. Flodsprutan lämnade kort därefter platsen.



Bild 6. Övergiven "krigsmateriel".

brandkärer fick till uppgift att begränsa och slå ned bränderna i och omkring ett båtvarv längst bort i sydväst 1 kilometer från den ursprungliga branden. Vid nämnda båtvarv låg en del båtar uppdragna kring vilka det började brinna i gräset, men nu hade båtägarna hunnit komma till och rädda sina båtar.

Efter c:a 3,5 timmars ihärdigt släckningsarbete var branden begränsad och efter ytterligare 3 timmar kunde de främmande brandkärerna hemsändas och all övrig personal få avslösning. Eftersläckningen pågick sedan med stor kraft i över ett dygn, varvid brandkären även nu fick mycket värdefull hjälp av militär personal. I släckningen, fullt organiserad, deltog c:a 400 brandmän och militär, samt ett 50-tal civila och insattes 10 motorpumpar, 2 flodsprutor, c:a 11.000 m 63 mm slang, 2.000 m 38 mm och 55 strålar. Vattentillförseln kan beräknas till 11.000 l/min.

### Erfarenheter.

Branden härjade ett område, som på senare år införlivats med staden och av flera orsaker aldrig stadsplanerats. Vattentillgången var, bortsett från den närliggande älven, synnerligen knapp, och den senare var inte så lätt att utnyttja, emedan brandområdets stora utsträckning i flera fall spärade vägarna till uppställningsplatser för motorpumparna.

Av de två storindustrierna, som i huvudsak berördes av branden, var träindustrin den brandfarligaste, vilket även resultatet av branden tyvärr alltför brutalt visade. Från fabriksledningens och brandmyndighetens sida hade dock ansträngningar gjorts att öka brandskyddet, bl. a. genom att uppföra

snickerifabriken helt i betong och siporex tak, samt att riva ett spånhus, som legat liksom en stubinträd mellan de båda industrierna.

Träindustrin ödelades helt med undantag av kontoret, vilket var nog så värdefullt, och ett i betong byggt garage, som låg mitt i den värsta eldsmitan. Tyvärr gick det ej att rädda den ovan nämnda brandsäkert byggda snickerifabriken, som brann som en jättestor ugn med inneliggande snickerier och virke som bränsle, vilket naturligtvis medförde en bitter eftersmak.

Orsaken härtil voro flera. Bl. a. medförde den snabba och kraftiga spridningen av branden över stora områden, att de brandsläckande krafterna i förhållande till den stora mängden brännbart material ständigt voro i underläge, samt dessutom att flodsprutan som nämnts, icke kunde komma till kaj på anvisad plats med påföljd att en tidsödande omdirigering måste företagas. Till ändamålet av snickerifabriken bidrog givetvis de många och stora glasfönstren med sina träbågar i de brandsäkra väggarna, varigenom värmestrålarna från de glödande brandmassorna utanför hade mycket lätt att tränga in i fabriken.

Orsaken till att brandspridningen blev så våldsam torde med stor sannolikhet tillskrivas följande:

1. Primärbranden fick snabbt stor omfattning genom att alarmeringen av brandkären fördröjdes något och brandmuren icke var intakt.
2. Upphettade eternitbitar och glödande papp- eller pappersflagor från den brinnande fabriken fördes av vindkraft över det närliggande området, pappersbrukets och träindustrins anläggningar.
3. Marken på träindustriområdet var mycket bevuxen med okontrollerat högt och torrt gräs, som växte alldeles tätt in på byggnaderna. Torka och värme hade varit rådande en längre tid, och som bekant står lättantändligheten av vegetationen i ett visst förhållande till markens relativa fuktighet. De flygande brandflagorna tände i nämnda vegetation, fick snabbt fäste i denna och tände i sin tur träbyggnaderna. Sedan spred sig elden uppefter väggarna och tände i takutsprången o. s. v.
4. Eldflagorna från primärbranden tände troligtvis även direkt i pappträtaken.



# Tungt vägande skäl för "3M" eldskyddskläder

## Urusta rökdykaren och strålföraren med dessa högeffektiva skyddsplagg!

### Visste Ni detta om värmereflexion?

Värmeöverföring kan ske på tre olika sätt, nämligen genom: 1. ledning, 2. strålning, 3. strömnig. Det är huvudsakligen värmeledning som brandmannen utsättes för. Värmestrålarna har samma natur som ljuset och kan liksom detta reflekteras. Huvudparten av värmeledning består normalt av osynliga, infraröda strålar av 1—4  $\mu$  våglängd. I t. ex. en fotogenlampa är infraröd strålning ca 90 % av den totala, dvs. endast ca 10 % är synlig strålning.

En ytas värmereflekterande förmåga varierar med värmeledningens våglängd. Inom våglängdsområdet 1—4  $\mu$  har reflexionsförmågan för olika ytor följande värden (i %):

	max.	medel	min.
alumerad asbest <sup>1</sup> .....	98	93,5	83
polerad aluminium .....	93	84,5	73
aluminiummålad asbest .....	67	62	53
asbest (obehandlad) .....	66	35	7

<sup>1</sup>Avser 3M:s eldskyddstyp 71

### Siffror som talar för sig själva!

Statens Provningsanstalt har på vårt uppdrag nyligen utfört jämförande värmeledningsprov på en "3M" eldskyddsdräkt och en annan eldskyddsdräkt helt gjord av obrännbart material. Båda dräkterna var alumerade, isolerade och fodrade. "3M"-dräkten bestod av 0,6 mm asbest och 5—8 mm isoleringsskikt av eldskyddsbehandlad rayonull. Den andra dräkten — här kallad "X-dräkten" — bestod av 0,15 mm ytterskikt och 3—5 mm isoleringsskikt. Provdräkterna placerades anbringade på stensuddockor i en sluten ugn, där de utsattes för enbart värmeledning från de uppvärmda ugnsväggarna. Temperaturmätningen skedde med hjälp av sex termoelement, som placerats på olika ställen innanför dräkterna.

Tabellen här nedan ger några data från proven. Vi finner t. ex. att vid en ugnstemperatur av 300°C det tog 6,9 min innan "3M"-dräkten invändigt hade en högsta uppmätt temperatur av 60°C, medan denna temperatur uppnåddes i X-dräkten redan efter 0,35 min.

Lägg också märke till att efter 4,3 min X-dräkten invändigt var ca 200°C varmare än "3M"-dräkten. Siffrorna talar för sig själva . . .

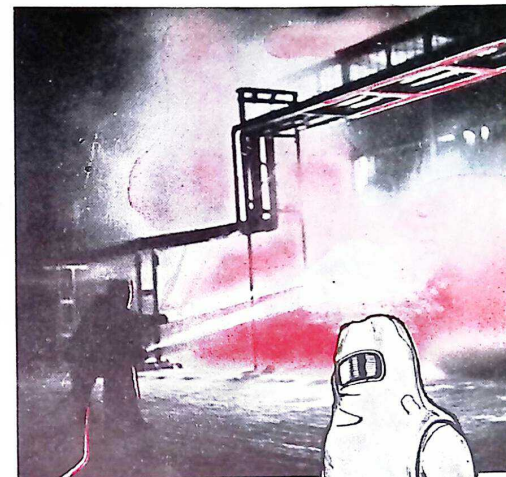
### Några intressanta data ur Statens Provningsanstalts protokoll

Provad dräkt	Ugnstemp. 200°C		Ugnstemp. 300°C	
	Tid för max. 60°C	Max. temp. efter 5,8 min	Tid för max. 60°C	Max. temp. efter 4,3 min
"3M"-dräkten	7,2 min	54°C	6,9 min	48°C
"X-dräkten"	1,2 min	126°C	0,35 min	241°C

"3M" eldskyddskläder består av special-alumerad asbestväv och är fodrade och isolerade. De har följande viktiga fördelar:

- Hög reflexionsförmåga
- Stor hållbarhet och slitstyrka
- Stor smidighet och ringa vikt
- Kan lätt rengöras och lagas
- Finns i stort urval
- Plaggen tillverkas i Sverige

Utförda praktiska och laboratoriemässiga prov visar att "3M" eldskyddskläder ger brandmannen största möjliga säkerhet. Han kan utan risk och utan obehag arbeta i omedelbar närhet av intensiv strålningsvärme. Dessutom kan han under kortare perioder röra sig i elden utan att ta skada. Urusta därför brandpersonalen med "3M" eldskyddskläder för ökad säkerhet och ökad effektivitet.



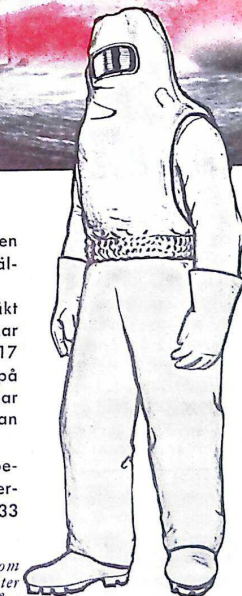
### Några prisexempel

För brandpersonal finns en mångfald olika plagg att välja på.

En komplett rökdykardräkt inkl. stövlar och handskar kostar normalt mellan 717 och 815 kr, medan priset på en strålförardräkt inkl. stövlar och handskar varierar mellan 461:50 och 697 kr.

Lämpliga skyddsrockar för befäl, strålförare och annan personal finns från 193 till 333 kr.

Begär vår katalog LB-206, som ger Er alla väsentliga uppgifter om "3M" eldskyddskläder. Våra specialister på detta område står för övrigt till Er förfogande — kontakta dem!



LANDELIUS & BJÖRKLUND

STOCKHOLM 12 - Tfn 54 10 20

STOCKHOLM - GÖTEBORG - MALMÖ - JÖNKÖPING - SUNDSVALL



"3M" eldskyddskläder har i Sverige underkastats en serie svåra praktiska prov. Här en bild från ett prov där en brandman oskadd tar sig ut ur brinnande bensin och olja.





## Jämtlands läns Brandkårsförbund

Jämtlands län, som omfattar landskapen Jämtland och Härjedalen samt en mindre del av Hälsingland, är till arealen ett av vårt lands största län men till invånarantalet ett av de minsta. Mycket glest befolkat är Härjedalen, som till arealen är något större än Östergötland men endast har cirka 14.000 invånare.

Länets natur skiftar från den leende Ragundadalen i öster och de sjörika skogsbygderna i söder och sydost till det vidsträckt men lätt-tillgängliga fjällområdet i väster och norr. I norr lägger man särskilt märke till naturskönheten i Ströms Vattudal. Den öppna bygden kring Storsjön är länets centrum och omfattar länets bästa jordbruksområde. En av socknarna vid Storsjön har med rätta blivit kallad Jämtlands "kornbod". Vid den terrassformiga stranden av Storsjön ligger länets enda stad, Östersund, som är centrum för länets kommersiella

och kulturella liv. Omedelbart söder om Östersund ligger Frösön — den ena av länets båda köpingar — som är landskapets gamla huvudort med minnen från gudahov och vikingatid. Vid bron till Östersund finnes ett märkligt minnesmärke, Sveriges och antagligen världens nordligaste runsten, som är rest omkring år 1060. Frösön har även i senare tid blivit känd genom Peterson-Bergers musik, som givit ön dess romantiska skimmer. Och att landskapet i övrigt varit tidigt bebyggt vittnar förekomsten av hållristningar om.

Med Storsjön är storsjöodjuret förknippat. Huruvida något storsjöodjur finns, ja därom tvistas särskilt i rötmånadstider.

Jord- och skogsbruk med binärningar sysselsätter huvuddelen av befolkningen. Inom Jämtland finns ett fåtal industrier. Däremot finns det flera kraftverk, utefter Indalsälven

Av ovanstående framgår att eternittak i och för sig äro obrännbara och skyddar den egna byggnaden från eldsmita ovanifrån, men kan under vissa förhållanden liknande dem, som voro rådande under den nyss beskrivna branden, själva vara farliga brandspridare. Men ännu viktigare gav branden på nytt lärdomen, att ogräs och annan lättorkad vegetation icke får tillåtas växa tätt in på byggnader med fasadbeklädnad av oskyddat trä. Det är alltför riskabelt. Att tjärpapp ur brandsynpunkt är ett olämpligt taktäckningsmaterial på trä kanske inte är nödvändigt att nämna.

Till slut några ord om verksamheten på brandkårens alarmeringscentral. Den ledes i

vanliga fall av en brandförman i allmän tjänst, som till sin hjälp har en brandman i specialtjänst, vilken huvudsakligen tjänstgör sasom radiotelefonist. Dessutom sifter en ständig vakt i brandkårens televäxel. Påfrestningen på denna personal blir vid en sådan här katastrofbrand givetvis rätt betydande, och det har stor betydelse för släckningsarbetet att det råder ett gott och intuitivt samförstånd mellan släckningsledning och alarmeringscentral. Vid detta tillfälle kunde en av brandkaptenerna hjälpa till i ledningen på brand-ac, och detta visade sig vara till stor fördel för arbetet därstädes, och bidrog till att öka det nämnda samförståndet och effekten av beslutade åtgärder.



Bild 1. Krokoms brandstation, Rödöns kommun. Kommunen, vars brandchef är heltidsanställd, har ett välordnat brandförsvar med två brandstationer.



Bild 2. Tankbil vid Ragunda brandkår. Tanken rymmer 2.500 liter. Kostnad: 12.000 kr., varav 6.000 kr. för chassiet.

bl. a. de mera bekanta Krånge och Hammarforsen. Flera kraftverk är även under byggnad eller planeras. Byggandet av kraftverk har medfört ganska omfattande sjöregleringar, och att odalmännen ej samtyckt till detta är ej att taga fel på.

I fjällbygden uppehåller sig lappar, idkande rensköttsel.

Jämtland, med sin skiftande natur och sina lättillgängliga fjäll, har blivit ett uppskattat mål för turister. Sådana orter som Åre och Storlien lockar årligen stora skaror av turister, som älskar att antingen vintertid utnyttja den fina skidterrängen eller sommardag vandra i fjällen för att uppleva de stora viddernas sällsamma och välgörande tystnad. Den höga rena luften verkar enligt utsago lugnande och befriande på sinnet och stärker kroppen. Och den som tycker om en mera lugn avkoppling, kan fiska laxöring, röding m. m. i fjällsjöarna.

#### Brandkårsförbundet.

Länets brandkårsförbund bildades år 1923 på initiativ av brandförman A. R. Berg, Östersund. Vid förbundets bildande var endast fem personer närvarande. Brandförman Berg utsågs

till förbundets sekreterare, kassör och brandkonsulent. Under de första åren av sin verksamhet förde förbundet en ganska tynande tillvaro på grund av penningbrist. Av t. ex. årsberättelsen för år 1929 framgår, att inkomster och utgifter det året balanserade på 58: 50 kr. med en behållning av 4: 40 kr. Efter hand stärktes ekonomin genom anslag från Jämtlands läns sparbank och Jämtlands läns brandförsäkringsbolag samt genom medlemsavgifter från brandkårer och personliga medlemmar. Trots den förbättrade ekonomin gick arbetet långsamt med förbättrandet av brandskyddet inom länet. Det tog tid, innan kommunerna rätt förstod värdet av ett organiserat brandskydd. Först under åren 1939—1940 kunde konstateras ett uppsving inom länets brandskydd och ett livligare intresse därför.

Brandförman Berg, som avled år 1955, kvarstod i förbundet till år 1946. Han neklade ett gagnande arbete för länets brandförsvar och på hans initiativ bildades ett flertal frivilliga brandkårer, som kom att bli grunden till den nuvarande brandkårsorganisationen. Under brandförman Bergs ledning hölls flera kurser i brandkårsförbundets regi.

#### Har Ni något på hjärtat,

som berör brandförsvaret? Skriv då till Brandkärstidskrift. Vi vill ha många olika medarbetare. Även en mindre eldsvåda kan ge många lärdomar, även vid de mindre brandkärerna finns exempelvis många specialkonstruktioner av redskap o. dyl. Sprid kännedom därom bland kollegerna genom tidskriften!

Insänd manus till redaktören under adress Brandkåren, Norrköping. Tel. 293 70.

# Tempus

## Pulverdimsläckare

**Svenska apparater i lämpliga storlekar**

Tempus erbjuder en hel serie svensktillverkade pulverdimsläckare med överlägsna egenskaper och modern konstruktion:

Dimpulver med rätt avpassad finkornighet och effektivaste preparering mot fuktabsorption.

Pistolmunstycke konstruerat för att ge ett riktigt utformat och släckande "pulvermoln".

Kolsyrepatron med snabb punkteringsventil. Storlek 12 även alternativt med rattventil.

Påkostad ytbehandling för lång tjänst och med elegant finish.

Tempus pulverdimsläckare är noggrant utprovade och mer än 1000 apparater har redan levererats till olika försvarsgrenar och brandkårer.

Den svenska tillverkningen betyder hög kvalitet, låga priser, snabba leveranser och god laddningsservice.

Storlek kg dimpulver	5	12	16	100
Pris kr.	195:—	300:—	345:—	1.750:—

*Reservation för prisändringar.*

Ring eller skriv efter våra nya broschyrer och tekniska uppgifter om dimpulver och dimpulversläckning.



Tempus - 5



Tempus - 12



**AB SVENSKA TEMPUS**  
KUNGSGATAN 38 — STOCKHOLM — TEL. 111835



Förbundets ordförande är landshövding A. Tottie.

Ekonomien var länge ett hinder för förbundets arbete. Numera är den sådan, att även kassören är tämligen nöjd. År 1955 var omslutningen 23.199 kr. med behållning av kr. 11.938. Årsavgiften är 35 kr. per brandkår. Kommunerna betalar för högst tre brandkåror och endast för brandkåror med bil.

Som brandkonsulent tjänstgör vice brandchef A. Jönsson, Östersund. Dels på grund av länets stora areal och dels på grund av bristande tid kan brandkonsulenten ej varje år besöka samtliga till förbundet anslutna brandkåror. Såsom biträdande brandkonsulent tjänstgör brandmästare K. A. Gustavsson, Östersund, och han sysslar huvudsakligen med motorsprutkontroll, som utföres årligen vid varje brandkår. Arbete för ytterligare en brandkonsulent finns. Svårigheterna är bara att finna en lämplig person, som vill åtaga sig uppdraget. De dåliga kommunikationerna gör, att konsulenterna i allmänhet måste företaga sina resor i bil, och resorna blir ofta långa.

Årligen anordnar förbundet centrala kurser. Under föregående år planerades bl. a. kurser i rökskydd, befälskurser och kurser för materieförvaltare. Vidare anordnades under hösten en konferens för länets brandbefäl.

På några platser anordnas årligen samövningar mellan flera brandkåror. Övningarna planläggas av brandkonsulenten men ledes av brandchefen i den kommun, där övningsplatsen är belägen.

### Länets brandförsvår.

Förbättringen av länets brandförsvår har fortgått sedan brandlag och brandstadga av år 1944 tillkom. I varje kommun finns en eller oftast flera brandkåror. Kommunförbund saknas och släckningsavtal är inte särskilt vanliga. Flera brandkåror kan ej påräkna släckningshjälp från annan brandkår inom rimlig tid, varför brandkårer måste organiseras med hänsyn till detta. Exempelvis har en brandkår 10 mil till närmaste kommuns brandkår. I gränstrakterna förekommer, att släckningshjälp lämnas till norska orter. Om det är för att undgå tullkontroll vid utryckning till Norge, som man utsett en tulltjänsteman till brandchef i Frostvikens



Bild 3. Svenstaviks brandkår, Bergs kommun, gjorde en fin släckningsinsats vid lägenhetsbrand i en bostadsfastighet belägen 6 km. från brandstationen. Brandkåren är utrustad med bil med vattentank och frontpump, se bilden, samt jeep för bl. a. slangutläggning.

kommun, är mig dock obekant! Skogs- och bygdeblandförsvaret är gemensamt i länets samtliga kommuner. Bra brandstationer finns bl. a. i Strömsund, Krokomb, Bräcke och Ytterhogdal. Sämre beställt med brandstationerna är det bl. a. i Sveg, Hackås, Laxsjö och Nyhem. På dessa platser pågår planering av nybyggnad eller om- och tillbyggnad. Nya brandbilar med vattentankar och frontpumpar har under senare år anskaffats till flera brandkåror, och vid några kåror, bl. a. Åre och Brunflo, har inköpts jeepar som kompletterande fordon.

Alarmering sker vanligtvis med tyfon. Några kommuner har ännu ej tillfredsställande löst alarmeringsfrågan. Den pågående telefonautomatiseringen kommer att ställa kommunerna inför svåra problem. Gemensamma brandac kan ej ordnas i någon större utsträckning. Östersunds brandkår tjänstgör för närvarande såsom brandac för två närliggande brandkåror. En brandkår, Krokomb, har löst problemet med fyra brandac, varifrån personalen alarmeras genom tyfon och tyfon. Lösningen är ganska dyr men mycket tillförlitlig.

Det är ganska naturligt, att Östersund med länets enda yrkesbrandkår har kommit att bli centrum för länets brandförsvår. Till Östersund förlägges de flesta av brandkårsförbundets kurser. Och helt naturligt är det väl också,

Har Ni prenumererat? Gör det annars omedelbart!

## Brandförsvarsmål i Regeringsrätten 1950

11. (Dnr 243/1950 Inr.-dep.)

Ang. förelägganden att vidtaga vissa brandskyddsåtgärder.

I skrivelse till länsstyrelsen i Stockholms län den 27/1 1949 anförde *länsbrandinspektören* i länet i huvudsak följande: Öster om och intill en *Mjölkcen-tralen*, *Lantmännens Mjölkförsäljningsförening u. p. a.*, i det följande kallad *Mjölkcen-tralen*, tillhörig mejeri-byggnad i Knivsta stationssamhälle, Knivsta socken, låg *Lundqvist & Huddéns tegel- och trävaru-aktiebolags* brädgård med såg och hyvleri. Bolagets område gränsade i söder till den tätare bebyggelsen i samhället. Då brädgården vare fylld, upplades brädstaplur intill ett avstånd av 2 m. från mejeri-byggnaden och till nästan samma höjd som denna. I byggnaden, vars fasad mot virkesupplaget till stor del bestode av vanliga fönster, och i en intilliggande förrådsbyggnad inrymdes livsmedel till värde av omkring 1.000.000 kr. Vid brand i brädgården under ogynnsamma vindförhållanden torde brandkären sakna möjligheter att rädda mejeribyggnaden. Det syntes därför vara ett brandskyddsintresse av yttersta vikt att snarast vidtaga sådana förebyggande åtgärder, att möjlighet erhöles att vid eldsvåda rädda livsmedelsförråden, vilket endast syntes kunna ske genom förbud mot uppläggande av virke inom ett avstånd av omkring 45 m. från mejeribyggnaden. I ytter-rande över framställningen gjorde bolaget gällande, att mejeribyggnaden år 1938 väsentligt utbyggts, ökat dåvarande ägaren till densamma måste hava varit medveten om byggnadens brandfarliga läge. Då bifall till länsbrandinspektörens förslag innebure att nästan hela brädgården måste flyttas, något som skulde medföra mycket stora kostnader för bolaget, vilka ej stode i rimlig proportion till de värden som skulde skyddas, hemställde bolaget, att skrivelsen

att brandchefen och länsbrandinspektören P. Å. Edvinsson, Östersund, har anförtroths uppdragt såsom vice ordförande i brandkårsförbundet.

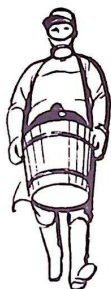
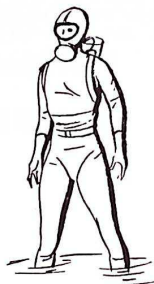
Under senare tid har på grund av ökade personalutgifter kunnat konstateras en viss återhållsamhet inom kommunerna, när det gällt anskaffning av brandmateriel.

Konsulenterna har vid besöken kunnat konstatera, att materielvården i flera fall ej är tillfredsställande. Orsaken härtill är att söka i olämpliga lokaler samt dålig eller ingen ersättning till personal, som sköter materielen. Okun-ighet om hur materielen skall värdas synes även föreligga. På grund härav utsändes från brandkårsförbundet i början av år 1956 ett kortfattat kompendium angående materielvård till länets samtliga brandchefer.

Ake Jönsson.

mätte lämnas utan åtgärd i vad den avsåge intrång i bolagets rörelse. Mjölkcen-tralen vitsordade, att brandfaran i samhället vare överhängande stor på grund av virkesupplaget, samt förklarade sig villig att till skäligt pris inköpa mark av bolaget i sådan utsträckning, att brandrisken i möjligaste mån reducerades. *Länsarkieften* i länet framhöll, att de ifrå-gavarande industrialäggningarna vare belägna å område, varest byggnad enligt en av länsstyrelsen den 26/1 1946 fastställd byggnadsplan i regel icke finge uppföras å mindre avstånd från fastighetsgräns än 6 m., samt att enligt byggnadsplanen område av brandskyddshänsyn uppdelas genom en 50 m. bred prickad zon mellan sågverket och bolagets norr där om belägna tegelbruk, vilken zon icke finge bebyggas. Enligt av landsfiskalen i Sigtuna distrikt i målet in-förskaffad utredning hade mejeribyggnaden uppförts år 1894 samt om- och tillbyggs år 1936, dock utan rubbning av den mot brädgården vettande östra väggen, medan bolagets verksamhet å platsen be-gynts troligen år 1900. *Riksbrandinspektören* yttrade, att ett skyddsbälte till bredd av minst 15 m. borde anordnas mellan brädgården och mejeriet, att fön-ster i mejeriets östra sida borde antingen igenmuras eller förses med inmurade trädglas eller därmed lik-värdigt skydd eller också förses med utvändiga brand-luckor, som kunna stängas utifrån, att å nämnda skyddsbälte borde planteras björkar enligt anvisning av brandchefen i socknen samt att det i byggnadsplanen fastställda fria området om 50 m. mellan såg-verket och tegelbruket borde hållas fritt från byg-gnader och brännbara upplag. *Länsstyrelsen*, efter be-siktning på platsen, resolution den 25/4 1950, prövade med anledning av vad sålunda förekommit och med stöd av 11 och 16 §§ brandlagen skäligt förordna, *dels* att Mjölkcen-tralen före den 1/7 1950 skulde hava vidtagit sådana åtgärder beträffande mejeriet, att brandhärddiga dörrar insatts i det utrymme inom la-gerbyggnaden, där paraffinkokare uppstälts, att hiss-trumman därifrån inbyggts och försetts med brand-lucka, att fönstren å lagerbyggnadens östra sida igenmuras eller försetts med inmurade trädglas, att transporttrumman mellan mejeribyggnaden och la-gerbyggnaden avlägsnats eller igensatts med brand-luckor i båda ändar samt att fönstren å mejeribyg-gnadens östra sida antingen igenmuras eller också för-setts med inmurade trädglas med tjocklek av minst 6 mm. eller likvärdigt skydd eller med utvändiga, ut-ifrån stängbara brandluckor, *dels* att bolaget efter den 31/12 1950 icke skulde äga att å brädgårdsom-rådet upplägga eller eljest förvara — men väl transpor-tera — virke på kortare avstånd från mejeribyg-gnaden än 15 m. och ej heller inom det i gällande byggnadsplan prickade område mellan sågverket och tegelbruket, som icke finge bebyggas, *dels* att bolaget och Mjölkcen-tralen före den 1/1 1951 skulde hava planterat lämpliga lövträd i enlighet med brandche-fens i kommunen anvisningar, Mjölkcen-tralen å om-rådet mellan mejeribyggnadens östra vägg och fast-ighetsgränsen och bolaget å den del av brädgårds-området, som icke finge nyttjas till förvaring av vir-ke, *dels* också att bolaget och Mjölkcen-tralen efter sagda dag skulde hålla näysnämnda områden fria





## I RÖK och VATTEN

är helmask nr 777 avgjort överlägsen andra masker. Den är tillverkad helt av gummi, är smidig och elastisk och passar därför de mest olika ansiktsformer.

Bandställ och ögonglas är utbytbara.

Tack vare att masken är försedd med endast ett stort ögonglas blir ljusbrytningen under vattnet den rätta och felbedömningar av avstånd elimineras.

Masken är lätt att rengöra och sålunda även ur hygienisk synpunkt förstklassig. Den kan förses med imskiva eller imskyddspasta.

Begär prospekt och prisuppgifter!

**BICAPA**  
STOCKHOLM

Kaptensgatan 6,  
STOCKHOLM Ö

**BIRGER CARLSON & Co AB**

Telefon (växel): lokalsamtal 67 91 30  
rikssamtal 62 49 56, 62 49 92



**Sveriges skickligaste fackmän till Eder tjänst**  
**HÖRBY KAROSSERIFABRIK TILLVERKAR**



*TYP H vattentank 400—3000 lit. 7—12 sittplatser. Efter önskemål.  
Försänkt tank ger synnerligen goda materielutrymmen.*



*JEEP med god plats för 5 man. 400 lit. vattentank. Goda materielutrymmen.*

- Brandbilar med och utan tank
- Kompletta brandbilar och jeepar
- Med och utan frontpump

**BEGÄR OFFERT och  
REFERENSLISTA**

**Välj själv Eder modell. Rådgör gärna med oss. Vi stå till tjänst med  
en mångfald modeller. Låga priser högsta kvalitet.**

ARKADEN  
GÖTEBORG C

**H. Christoferson & Co**

Telefon  
13 84 76

från torr gräs och annat brandfarligt skräp. I besvären hos Kungl. Maj:t yrkade *Mjölkcementcentralen*, att länsstyrelsens resolution måtte upphävas i vad avsåge skyddsåtgärder beträffande bottenvåningen i mejeribyggnadens östra fasad samt att anstånd måtte beviljas med fullgörandet av övriga brandskyddande åtgärder beträffande mejeribyggnadens till den 1/2 1951. *Bolaget* yrkade, att förbudet för bolaget att efter den 31/12 1950 å brågårdssområdet upplägga eller eljest förvara virke på kortare avstånd från mejeribyggningen än 15 m. och att inom det i byggnadsplanen prickade området mellan sågverket och tegelbruket hava upplag måtte helt undanröjas eller i varje fall väsentligen modifieras med hänsyn till de ändringar, som i övrigt kunde komma att göras i länsstyrelsens resolution. Därest dessa yrkanden icke skulle kunna bifallas, hemställde bolaget, att med genomförandet av de av länsstyrelsen föreskrivna åtgärderna måtte få anstå till den 1/1 1955. Därjämte anhöll bolaget om dispens från "den eljest gällande regeln om 6 m. fritt från grannfastighet". *Regeringsrätten* fann ej skäl göra annan ändring i länsstyrelsens resolution i vad den överklagats än att de tidpunkter, före vilka förelagda åtgärder skulle hava vidtagits eller fr. o. m. vilka meddelade förbud skulle lända till efterrättelse, bestämdes för de *Mjölkcementcentralen* förelagda åtgärderna med avseende å mejerijeri- och lagerbyggnaderna till den 1/7 1951 samt i övrigt till den 1/1 1952. Vidkommande dispensansökningen hemställde regeringsrätten, att Kungl. Maj:t måtte finna densamma icke föranleda annan åtgärd än att Kungl. Maj:t förordnade, att handlingarna i målet skulle överlämnas till länsstyrelsen för den åtgärd, som kunde ankomma på länsstyrelsen. — Vid dispensansökningens föredragning inför *Kungl. Maj:t i statsrådet* den 24/11 1950 beslöts i enlighet med regeringsrättens hemställan.

klandrade beslutet samt visa ärendet åter till brandstyrelsen, som har att utse klaganden till befattningen. Häröver anförde *brandstyrelsen* besvär hos länsstyrelsen i Kalmar län med yrkande, i 1:a hand — under förutsättning att en av Olsson till länsstyrelsen ingiven ansökan om dispens från kompetensföreskrifterna i 7 § 2 mom. brandstadgan bleve beviljad — att länsstyrelsen måtte, med ändring av magistratens beslut, lämna av klaganden anförda besvär utan bifall, och i 2:a hand att länsstyrelsen måtte, med ändring i motsvarande mån av magistratens beslut, allenast i så måtto bifalla de av klaganden anförda besvären att brandstyrelsens klandrade beslut undanröjdes. Jämväl Olsson anförde, med instämmande i brandstyrelsens yrkanden, besvär över magistratens beslut. *Länsstyrelsen*, utslag den 21/4 1950, fann ej skäl göra ändring i magistratens beslut, såvitt därigenom brandstyrelsens beslut att utse Olsson till innehavare av ifrågakvarande befattning undanröjdes. Vidkommande magistratens beslut i övrigt, så när magistraten icke kunde anses hava ägt befogenhet att på sätt skett lägga brandstyrelsen att till innehavare av befattningen utse klaganden, prövade länsstyrelsen lagligt att i denna del upphäva magistratens beslut. I besvären hos Kungl. Maj:t yrkade klaganden, att magistratens beslut till alla delar måtte fastställas. *Regeringsrätten* fann ej skäl att göra ändring i länsstyrelsens utslag i vad det överklagats.

Stig G. Holmberg.

## 12. (Dnr 297/1950 Inr.-dep.)

### Ang. klander av brandstyrelsens beslut.

Vid sammanträde den 14/9 1949 beslöt *brandstyrelsen* i *Oskarshamn* antaga brandmannen A. Olsson till brandförman i stadens brandkår fr. o. m. den 1/11 1949. Häröver anförde brandmannen *I. Hultman*, som sökt befattningen, besvär hos magistraten i Oskarshamn med yrkande att, enär Hultman men icke Olsson genomgått brandmästare- och brandförman kurs kategori II vid statens brandskola, brandstyrelsens beslut måtte upphävas och klaganden förordnas till brandförman i stället för Olsson. *Magistraten*, beslut den 27/12 1949: Enligt 7 § 2 mom. gällande brandstadga skall brandförman, där länsstyrelsen icke på grund av särskilda skäl medgiver undantag, hava genomgått antingen brandmästare- och brandförman kurs kategori II eller annan kurs kategori I eller II vid statens brandskola, men Olsson har icke visat, att han genomgått någon sådan kurs, som ovan sägs, eller att länsstyrelsen lämnat honom medgivande att det oaktat innehava befattning som brandförman vid borgarbrandkåren i Oskarshamn. Enär Olsson således icke är behörig till befattningen men klaganden styrkt sig vara behörig till densamma, prövar magistraten lagligt undanröja

Automatiskt Brandalarm A.-B.

## SYSTEM TJEDER

Stockholm - Malmköping

AV FÖRSÄKRINGSBOLAGEN GODKÄND  
ANLÄGGNINGSFIRMA I HÖGSTA  
RABATTKLASS

MED AUTOMATISKT

## BRANDALARM

kan liv och värden räddas

## AUTOMATISKT BRANDALARM A.-B.

Huvudkontor och fabrik MALMKÖPING

Tel. 388 växel

Avd.-kontor	Avd.-kontor	Service Station	Service Station
Stockholm	Malmö	Göteborg	Norrköping
Tel. 32 08 88	Tel. 365 06	Tel. 46 31 39	Tel. 267 11



## Statens Brandinspektion

### Meddelande nr 1956: 11,

som behandlar *eldfarliga oljor*, har utkommit med anledning av det onormalt stora uttag av framför allt bensin som gjorts under den gångna hösten och som förmodas ha medfört att bränslet i många fall förvaras på ett ur brandsynpunkt riskabelt sätt.

I meddelandet redovisas — här mera generellt omnämnt — att i stad och stadsliknande samhälle får som *enskilt förråd* innehåsas högst 25 kg (35 l) 1:sta klass och högst 250 kg (300 l) 2:a klass olja. På övriga platser må innehavet högst utgöra 75 kg (100 l) 1:sta klass och högst 750 kg (900 l) 2:a klass olja.

I *bostad* får förvaras högst 2 kg eldfarlig olja av 1:a klass (c:a 2¼ l), varav på kärl av glas eller stengods sammanlagt högst 1 kg (c:a 1,4 l), samt 20 kg eldfarlig olja av 2:a klass (c:a 25 l).

Förvaras den eldfarliga oljan av 1:sta klass på s. k. explosionsfritt kärl får man inneha dubbla kvantiteten. (Obs! explosionsfria fat finns inte.) Om den eldfarliga oljan av 2:a klass förvaras på kärl av metall får man likaledes inneha dubbla mängden.

### Cirkulär nr 23, oktober 1956,

med *"Anvisningar angående brandkärs uppträdande vid brand i anläggning, där radioaktiva ämnen kan förekomma"*, har utkommit.

I förordet sägs bl. a.: "Den alltmer ökade användningen av radioaktiva ämnen — inom industrin, för medicinska och för forskningsändamål — har riktat uppmärksamheten på de risker för strålnings-skador, som denna utveckling kan medföra. För att inneha och använda sådana ämnen fordras särskilt tillstånd av medicinalstyrelsen... Därvid förutsättes emellertid att radioaktiva ämnen icke handhas av andra än dem som känner till riskerna och är väl insatta i de för de olika fallen utfärdade säkerhetsföreskrifterna..."

Detta cirkulär syftar till att *dels* bibringa personalen inom brandväsendet nödvändig kunskap om de radioaktiva ämnens egenskaper och därmed om de risker som är förknippade med desamma, *dels* lämna vissa anvisningar för brandkärernas uppträdande på brandplatser, där radioaktiva ämnen förvaras eller kan förmodas vara förvarade.

## Konsulentmöte

Bid 1956 års konsulentmöte, som hölls den 29—30 november i Karlstad, uppläste G. Sjöman vid den gemensamma middagen ett av honom upp- (eller ned-?) tecknat protokoll från de förda förhandlingarna under konsulentmötet första dag. Vi återge här protokollet.

"Sade så eldkonsulenterna samling i den kända solstaden. Rikskonsuln verkställde öppning och yxade välkommen.

Anders läste därefter upp ett brev från norra ledamöten av kommittén för brandförsvarets avskaffande ang. rädd-, livrädd-, liv-, manskaps- och vanliga linor i plast eller helt påslösa. På grund av att man i Göteborg åkte lina med händerna föreslogs att man skulle föres dessa med knutar så att inslittningen blev större. Ett bra sätt var att de inköpta linorna bortkastades, vilket bara kostade 4: 50. Herr A:son SMP varnade för överlastning av ångpannor och stål och anslöt sig helt till bortkastningsmetoden å 4: 50. Rikssprutchefen opponerade sig och ansåg att man på landsorten ej borde få slä ihjäl sig från större höjd än 5 våningar. Man beslöt slutligen att anskaffa en livrem för fasthållning.

Efter gemensam bockning för hövding med vice, talade Nilsson luft, som orsakade skavsår och hade tryck i baken. Efter fördrag om den amerikanske presidenten och dyrbara eldkurser i Skåne väcktes förslag om utbildningskurser jämväl för snickare och elektriska montörer.

Underrikskonsuln talade så äm grejår å tävlår, allt under det han övade sig med kulörta bilder om tankar med och utan skvalp. Efter ett vettigt uttalande av Herr Knutte undrade han varför han gjort detta. Slutligen lät han rör av Torisello, källar — både gamla och nya — samt julgranar åka fram och tillbaka på vägen.

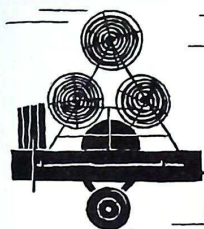
Stinsen i Karlstad lämnade så tillstånd till att brandkärnerna ägde rätt att få sin slang överkörd av såväl pilar som expresser. Han omtalade vidare att den röda pytsumpen betalades ur kassa X 9 under det att den blå betalades ur kassa Y 15. Han förvisade blanka skyltar med bilagor från 900066 till 900072.

Vid eldsvåda med elektricitet skulle man ringa 5 mil åt alla håll för att strömmen skulle brytas, dock utan att detta medförde någon förändring.

Katrinholm berättade därefter barndomsminnen för 30 år sedan, då man inte fick sticka in hjälmen i elektricitet, och Trollhättan omtalade att dom hade många fler volt än SJ.

Samlingen besökte så brandcorpsets nya hus, varvid Herr brandchefen tryckte på ett flertal knappar, varvid det dock blåste in i stället för ut, vilket berodde på att Herr chefen icke helt genomläst de åtta studiebreven, som avhandlade knappbehandling."





När det brinner...



Möt ELDEN

## med **EFFEKTIVASTE VAPEN**

**ODENIUS** är sedan flera år specialister när det gäller brandredskap. Alla "eldvapen" — från motorbrandspruta till yxa — kan vara lika viktiga när det

gäller att släcka en eldsvåda — och Odenius har allt inom branschen.

# ODENIUS

Begär offert och upplysningar

AKTIEBOLAG  
Östra Hamngatan 16

GÖTEBORG  
Tel. växel 17 31 20



## Knappar, Möss- och Medlemsmärken

För Svenska Brandkårens Riksförbund



## C. C. Sporrang & Co.

Kungsgatan 17, Stockholm 7

Telefon 22 56 60



## HANDREDSKAP

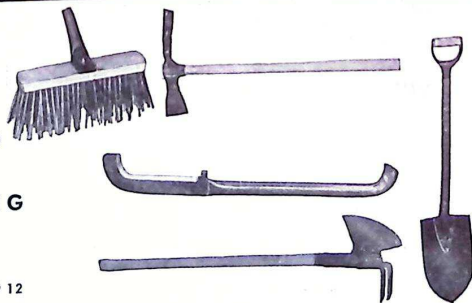
för  
**SKOGSELDLÄCKNING**

**AB MOLIN & WESTBERG**

Mäster Johansgatan 5, Malmö

Tel. 388 40

Tel. 97 59 12



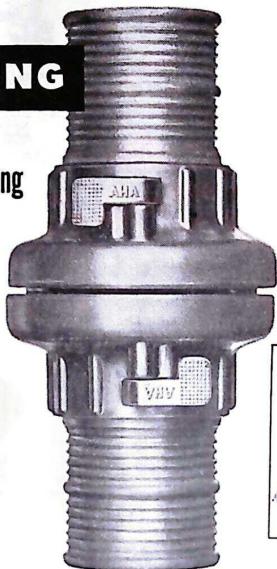
# ANDERSSONS I LJUNG

presenterar

## PRESSAL brandslangkoppling

PRESSAL-kopplingen har flera stora fördelar framför motsvarande kopplingar av gjutmäsing —

- den är LÄTT — bara en tredjedel — tack vare aluminiumlegeringen
- den är långt mer oöm, tack vare att gängdelen varmpressats, vilket ger högre brotthållfasthet och Brinellhårdhet
- den har ny formgivning, som gör den inte bara snyggare utan även lättare att "få grepp om"
- den har rostfritt stål i låsmekanismen.



PRESSAL-kopplingens gängdel är av varmpressad, värmebehandlad aluminiumlegering, som korrosionsskyddats genom eloxering. Gör ett prov — låt den falla från 10 meters höjd, och se att ingen skada åstadkommit! Gör sedan samma prov med en koppling av gjutmäsing, och pröva dess funktionsduglighet. PRESSAL-kopplingen har SMS-mått och anslutningar för 51, 63 eller 76 mm slang.

### TILLVERKNINGSPROGRAM

Armatur för

- värme • ånga
- vatten • gas • brand

Detaljer som beställningsgods

- varmpressade
- gjutna
- automatsvarvade

VARMPRESSNING ger även mässing bättre egenskaper än någon annan metod. Dessutom blir detaljerna elegantare — har Ni t.ex. sett våra kopplingar för smalslang? De flesta delarna till vår brandarmatur varmpressas.

Begär att få  
vår nya katalog över  
brandarmatur, nr 11.

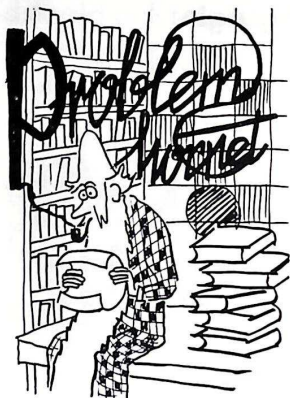
A. H. ANDERSSON & Co AB  
LJUNG  
Namnanrop: Ljungarmatur



# ANDERSSONS I LJUNG

Armaturförsäljning endast genom grossister





*Vid många tillfällen har det varit på tal att införa "frågor och svar" i tidskriften. Och nu kommer det! Vi hoppas därmed kunna bereda tidskriftens läsare ett angenämt huvudbry. I de tvänne första numren inleder brandkapten Göran Bergström frågorna med korta, inledande artiklar. I fortsättningen införes däremot endast frågor, jämte svar på de i föregående nummer framställda frågorna.*

Under senare år har ett omfattande arbete nedlagts på att kontrollera motorsprutorna vid våra brandkärer. Att arbetet varit befogat visar inte minst det första årets pumpkontroll. Åtgärder har emellertid vidtagits för att upphäva bristerna och det kan konstateras att driftssäkerheten hos sprutorna i dag är avsevärt bättre än för bara något år sedan.

Kontrollen kan dock inte förhindra att nya fel uppstår. Ofta är dessa av det slaget att den skicklige motorsprutskötaren kan köra sin spruta ändå, medan den mindre skicklige kollegan inte kan förhindra ett vattenavbrott med allt vad detta kan innebära. Hur ofta har det inte hänt att en brandkår lamslagits i sitt arbete till följd av att ett struntfel på sprutan inte kunnat klaras upp. Ett exempel på ett sådant fel är följande: Vid en civilförsövnings för en del år sedan skulle ett flertal brandkärer hjälpa kommunen X. Flygskydd måste gång på gång intagas under transporten. För att kontrollera funktionsdugligheten efter framkomsten, beordrades samtliga brandkärer till en sjö där de skulle ställa upp sina sprutor och

köra med vatten. Efter någon minut hade alla kårerna vatten på strålrören — alla utom Y brandkår. När en motorsprutskötare från en av de andra brandkärerna efter ett tiotal minuter fick tillfälle att närmare se efter vad som var på tok, var situationen följande. Kårens medlemmar stod mangrant församlade kring sprutan, som gick för full gas. En man fyllde vatten i motorns kylvattentratt medan motorsprutskötaren evakuerade febrilt. Övriga bidrog med en mångfald goda råd. Ingen visste dock med bestämdhet vad det var för fel. För säkerhets skull hade man haft uppe sugslangarna för extra dragning i kopplingarna, ja man hade till och med fyllt pumpen för hand, men ingenting hjälpte.

Det tog kollegan en halv sekund att upptäcka felet. Efter några sekunder lämnade sprutan vatten och gick som den skulle. Vad hade hänt?

Första kontrolltitten gällde naturligtvis vakuummeteren. — Den var borta!! Under ett av flyganfallen hade sprutan dragits in i skogen varvid en gren slagit av instrumentet. Det uppkomna hålet var ju en tillräcklig läcka för att sprutan inte skulle kunna vare sig evakuera eller pumpa vatten. Enda åtgärden var i det här fallet att sätta ett finger för hålet och sedan köra som vanligt.

Är Du en skicklig motorsprutskötare? Kan Du klara följande situationer?

- 1) Vid en ladugårdsbrand ställdes en motorspruta upp på landsvägsbron över en bäck ett par hundra meter från brandplatsen. När sugslangarna var kopplade och klara visade det sig att batteriet hade kortslutits under transporten till brandplatsen och var tomt. Motorn var för stor för att veras igång för hand. Vad skulle Du göra?
- 2) Vid en brand i en snickerifabrik måste en motorspruta dragas över ett järnvägsspår för att kunna komma till vatten. Man tog sats men just när hjulen kommit över första rälen tippade sprutan över, så att de under pumpen sittande avtappningsventilerna till pump och kylvattensystem slets bort. Tiden var dyrbar; elden hotade att gå över en brandmur och därmed ödelägga hela industrin. Skulle Du kunna köra sprutan i det skicket eller skulle Du anse det vara hopplöst?

## När uppfanns språngseglet?

Enligt tyska källor uppfanns språngseglet år 1770. Men egentligen är det betydligt äldre. Nedanstående bild — kopparstick från en folkfest i Swickau i Tyskland år 1573 — visar att man använde seglet som nöjesattraktion. Man lade någon yngling eller pojke på duken och genom att spänna till snabbt kastades denne upp i luften.

Då räddning ej kunde försiggå med tillhjälp av vare sig hiss- eller rutschanordningar, måste språngseglet tillgripas; i varje fall fr. o. m. tillkomsten av yrkesbrandkårer har detta varit i bruk som ett visserligen rätt sällan nyttjat räddningsredskap. Så långt svenska källor.



En uppfinning som man trodde skulle göra språngseglet obehövt. Räddningsstege, som sköts som en projektil från en liten mörsare. Tyngden i stegens övre ände skulle genombryta taket så att stegen fastnade. — Trästick från 1860-talet.

- 3) Vid evakuering av en frontpump med avgasejektor syntes allt vara som det skulle; vakuummeteren gav ett gott utslag, strax därefter sprutade det vatten ur avgasejektor, men manometern ville inte ge utslag för något tryck. För att vara säker på att inte manometern var trasig eller igentäppt öppnade föraren ett slag på ett tryckkullag men något vatten kom inte. Vari kan felet ha bestått?
- 4) Många frontpumpar saknar, som bekant, påfyllningstratt. Om vid pumpning från öppet vattentag evakueringsanordningen skulle visa sig vara obrukbar, hur skulle Du bära Dig åt för att få upp vatten? Eventuell vattentank på bilen förutsättes vara tom.

Svar på frågorna kommer i nästa nummer.

## Brandbil

På grund av omorganisering av härvarande brandkår försäljes 1 st. brandbil. Bilen är en Bedford 1935, typ WT-L-RD, försedd med 64 hkr motor, täckt, med plats för 8 man samt utrustad med div. fack för slang m. m. Dragkrok finns.

Bilen, som fortfarande är i bruk, finnes för påseende i Bollstanäs, Upplands-Väsby kommun, där v. Brandchef Askeroth efterfrågas. Övriga upplysningar m. m. om bilen lämnas av brandchefen i Upplands-Väsby, tel. Sigtuna (0760) 304 09 eller 301 30.



## Brandskydd och vägkunskap

*I RLF-tidningen nr 18/56 har vi under "Fria ord" funnit nedanstående, som vi inte vill undanbålla våra läsare.*

Då brandkärerna får larm från distriktens utkanter, händer det tyvärr allt för ofta, att man inte hittar vatten till den uppgivna platsen utan blir stående vid något vägskaäl, kanske kör en bit på en väg som man så småningom upptäcker är fel, varvid dyrbara minuter går till spillo. När man kommer fram är det kanske svårt i den villervalla, som råder vid brandplatsen, att få reda på var man lämpligt kan få tag i något vatten.

Vems är nu felet, förarens? Nej det vore orimligt att begära att en person skall känna varje väg inom hela distriktet. För att få någon reda på olägenheterna bör man gå efter ett visst system på så sätt, att brandchefen delar upp området i ett lämpligt antal rutor, varefter brandmanskapet delas i lika många grupper. Varje man får då sig tilldelat en ruta som han får till uppgift att verkligen lära sig känna, så att han hittar till varje gård och lämpliga vattensam-

lingar i närheten. Detta kan ju inläras på lustbetonat sätt t. ex. under söndagsutflykter med familjen. Givetvis bör man så långt det går tilldela varje man den ruta som han i förväg bäst är hemmastadd i. Om vakterna nu sammansatts så att någon ur varje grupp alltid måste vara med så har ju föraren vägvisare vid varje tillfälle.

Stöt på brandchefen i Din ort om saken, rätt vad det är kan det vara Din tur att behöva snabb hjälp av brandkärerna.

G.

*Det gäller alltså att sammansätta vakterna så, "att någon ur varje grupp alltid måste vara med". Och det är inte så lätt! Vidare signaturen G: Hur ofta händer det att en brandkår "inte bittar vägen till den uppgivna platsen"?*

### Efterlysning.

Biblioteket vid Statens Brandskola, Sturegatan 29, Stockholm Ö, saknar följande:

v. Schwartz: "Handbuch; Feuer- und Explosionsgefahr", 1936 års upplaga. Brandkärstidskrift nr 1/1931, 7 och 9/19-11, förteckning 1938.

Skolan önskar förvärva dessa publikationer och mottages tacksamt meddelande från envar, som är i tillfälle att erbjuda något eller några av ovanstående verk.

## Brandchef

Vid Sala Borgarbrandkår finnes en befattning som heltidsanställd brandchef till ansökan ledig.

**Kompetensfordringar:** Brandmästarkurs Kat. I eller brandchefskurs Kat. II jämte minst 10 års tjänst i yrkesbrandkår.

**Lönevillkor:** Lönegrad 21, f. n. 13.620:—, beklädnadsersättning. Pension enl. NPR. Statden erlägger pensionsavgifter.

**Tillträde:** Sökande, som önska tillgodoräkna sig tidigare tjänstgöring för löneklass-uppflyttning, torde ange detta i ansökan.

**Ansökan** Snarast. Uppgift om tidigaste tillträdesdag bör angivas i ansökan.

**Ansökningstiden** åtföljd av betygsavskrifter samt övriga handlingar sökande önska återopa, insändas till Drätselkammaren, Sala.

**Upplysningar:** utgår den 10 februari 1957. Närmare upplysningar lämnas av Brandchefen, Sala, tel. 131 60 eller av Drätselkammarens ordf., tel. 130 20.

En arvodestjänst som

## brandchef,

ev. kombinerad med befattning som idrottsledare, i Djursholm ledigförklarad härmed att tillträdas å tid, varom överenskommelse träffas.

Kompetensfordringar enl. § 7 mom. 2 i brandstadgan.

Arvodesspråk uppgivas i ansökan. Fri uniform.

Till Brandstyrelsen ställd ansökan, åtföljd av åldersbetyg samt övriga handlingar, som sökanden vill återopa, skall senast den 31 januari 1957 vara inkommen till Brandstyrelsens ordförande, Kommunalborgmästare G. Dalén, Slottet, Djursholm, vilken lämnar närmare upplysningar.

Djursholm den 2 januari 1957.

**Brandstyrelsen.**

## Extrema temperaturer

Man är ju i det dagliga livet van vid att ett ämne kan vara fast, flytande eller gasformigt, beroende på temperaturen. Temperaturen sammanhänger med molekylernas större eller mindre rörlighet, som är störst i det gasformiga ämnet, vilket därför upptar den största volymen. I praktiskt taget alla ämnen är atomerna sammanslutna till molekyler, med ett hölje av elektroner. I vatten t. ex., med den kemiska beteckningen  $H_2O$ , består molekylen av 2 atomer Hydrogenium (väte) och 1 atom Oxygenium (syre). I luftens kväve,  $N_2$ , består molekylen av 2 kväveatomer.

Vid bränder i allmänhet har man ju endast i undantagsfall att göra med temperaturer över ett tusental grader. Termit kan åstadkomma ett par tusen, och acetylen och syre i svetslågorna som bekant ytterligare ett tusental. I elektriska ljusbågsugnar har man temperaturer på 4 à 5.000°, men enligt en artikel av H. W. Fleming i Chemiker-Zeitung nr 3, 1955 har man vid laboratorieförsök med den elektriska ljusbågen lyckats komma upp till så enormt höga temperaturer som närmare 40.000°. Det kanske kan ha ett visst intresse, både hur man lyckats komma upp till sådana temperaturer och vad som sker med ett ämne vid sådan temperatur.

De högsta temperaturerna uppnåddes därigenom, att ljusbågen "snördes in" i ett vattenkyllt kopparrör. Detta visar onekligen en anmärkningsvärd isoleringsförmåga hos en vattenkyld yta, med hänsyn till den låga förångningstemperaturen hos vattnet och smältpunkten hos kopparn i jämförelse med den enormt höga temperaturen inuti röret.

Det visar sig, att vid dessa höga temperaturer måste man räkna med ytterligare en fjärde fas hos berörda ämnen, utöver den vanliga fasta, flytande och gasformiga. Denna fjärde fas, som man vill benämna termisk plasma, utmärker sig därigenom att molekylerna faller sönder, och både atomer och elektroner frigöres, vilket kan helt och hållet förändra den elektriska ledningsförmågan hos ett ämne. Det är f. ö. bekant, att denna i viss mån påverkas redan när en metall övergår från fast till smält och flytande form.

Det visade sig vid experimenten att kväve, som vid vanlig temperatur är en elektrisk isolator, bibehöll denna egenskap ännu vid c:a 7.000° trots att ungefär 50 % av molekylerna sönderfallit, men vid c:a 12.000° hade praktiskt taget alla molekyler sönderfallit och kvävet hade övergått till en mycket god elektrisk ledare.

Hur det kan gå med ett ämne, vars molekyler in-

## Bemärkelsedagar

60 år.

3/2 Witsch, R., brandchef, Torshaga.

8/2 Johanson, S., brandchef, Tierp.

22/2 Sifvertson, J., brandchef, Bromölla.

50 år.

7/2 Boklund, Y., brandmästare, Malmö.

40 år.

3/2 Backlund, E. H., brandchef, Hallstahammar.

11/2 Fagerberg, A., brandmästare, Kalmar.

## En julkhälsning



Den traditionella julkhälsningen från Knivsta brandkår visade denna gång "Frontmoteldmammut pump och Gi-Raff stège". Red. tackar.

## Visste Ni att...

...bräckeraskador på bilens glasrutor uppkomna exempelvis genom s. k. stenskott ersättes genom bilens brändförsäkring.

...Ni får ersättning från Trafikförsäkringsföreningen, om Ni vid bilfärd tar upp en trafikolycksfallskadad vid vägkanten och får bilen, Era egna eller passagerares kläder skadade genom blod.

...då någon annan än Ni själv med Ert tillstånd kör Er bil — Er hustru, en god vän eller någon annan — har hon eller han samma skydd som Ni själv av Er trafikförsäkring.

Detta och mycket annat får man veta av en nyutkommen broschyr från Försäkringsbolagens upplysningstjänst med goda råd för varje bilägare i försäkringsfrågor. "För säkrade mil" är den talande titeln på den lilla tilltalande vägledaren i fickformat, som lämpligen bör förvaras i handskfacket eller dörrfickan i bilen.

nehåller olika slags atomer, framgår emellertid icke av artikeln.

B. Orre.