



Nr 2 1957  
39 ÅRG.

UPPLAGA 13.300 EX.

# BRANDKÅRS- tidsskrift

ORGAN FÖR SVENSKA BRANDKÄRNAS RIKSFÖRBUND  
REDAKTÖR OCH ANSVARIG UTGIVARE: ANDERS EKBERG

JAKOBSGATAN 14, STOCKHOLM C - TELEFON 21 36 06 - POSTGIROKONTO NR 4870

## En brandkongress i Rom

Den internationella brandförsvärsföreningen Comité Technique International de Prevention et d'Extinction du Feu — C.T.I.F. — vilken har sitt säte i Paris, hade den 17—21 oktober 1956 sin årskongress i Rom. Sverige representerades vid kongressen av Svenska Brandskyddsföreningens direktör, Christer Möller, och undertecknad, vilka tillsammans med direktör Arne Hegen bildar den tremannadelegation, som närmast har att tillvarataga de svenska intressena inom föreningen.

Romkongressen skilde sig såtillvida från föregående C.T.I.F.-kongresser som till densamma utfärdats inbjudan även till icke-medlemsländer. Icke mindre än 33 stater, varav ett 10-tal utomeuropeiska, var sålunda representerade vid denna första världskongress på brandförsvärets område.

Den italienska organisationskommittén, vars arbete försvårades genom att tidpunkten för kongressen ursprungligen utsatts till månadsskiftet september—oktober, i ett framskridet skede av förberedelserna måste ändras, hade under sin ordförandes, general Cini, ledning trots detta åstadkommit ett rikhaltigt och omväxlande program.

Första kongressdagen sammanträdde det permanenta rådet, som även utgör föreningens styrelse och som har en ledamot från varje medlemsstat. Sverige representeras här f. n. av riksbrandinspektören. Vid sammanträdet, som leddes av C.T.I.F:s president, den franske översten

Maruelle och generalsekreteraren Collinet, förekom bl. a. val av vice presidenter och sekreterare. Förrre brandchefen i Köpenhamn, Vinding, vilken som vice president närmast representerat den nordiska gruppen efterträddes nu på denna post av vice brandchefen i Oslo, Aune. Till Aunes efterträdare som sekreterare utsågs undertecknad.

Andra dagen — som var den första egentliga kongressdagen — inleddes med en öppningshögtidlighet, varpå den långa raden av föredrag påbörjades. Som kongressordförande fungerade hela tiden överste Maruelle. Denna dag avhandlades följande ämnen (föredrags-hållarens nation inom parentes):

1. Synpunkter på utbildning av brandpersonal (Italien).
  2. Stadsplanering och brandskydd (Italien).
  - 3 och 4. Synpunkter på säkerhet mot brand (Frankrike).
  5. Synpunkter på brandskyddsbehandling av material (Frankrike).
  6. Nya synpunkter på brandprovning av byggnadskonstruktioner (Italien).
  7. Atomenergi och brandförsvär (Italien).
  - 8 och 9. Civilt försvar — taktik och teknik (Danmark).
  10. Utbildning av brandpersonalen vid de italienska flygplatserna (Italien).
  11. Brandförsvär i flyghangarer (Frankrike).
  12. Brandskydd i kulturella byggnader (Frankrike).
- Tredje kongressdagen började med en buss-

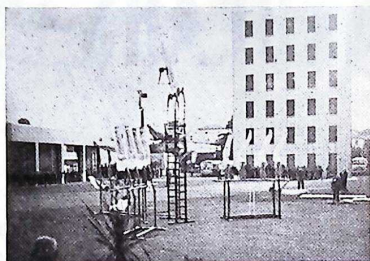


Bild 1.



Bild 2.

färd till Castel Gandolfo, påvens sommarresidens vid Albanosjön. Vid en stanningsfull mottagning för kongressdeltagarna höll Pius XII ett utomordentligt väl framfört anförande i vilket han underströk brandförsvarets stora betydelse för mänskligheten. Färden åter till Rom och fortsatt kongressarbete gick över Frascati, en liten stad från 1100-talet, belägen på Albanobergens sluttning nedanför ruinerna av Tusculum, forntidsstaden, i vars omgivningar förnäma romare en gång hade sina lantgårdar.

Följande föredrag stod på dagens program:

13. Brandkärerna och elektriciteten (Italien).
14. Aska och åskskydd (Italien).
15. Olycksfallsskydd vid de frivilliga brandkärerna i Tyskland (Tyskland).
16. Brandfara och säkerhet i utställningslokaler (Frankrike).
17. Metoder för oskadliggörande av på vattnet flytande oljor i Antwerpens hamn (Belgien).
18. Italienska erfarenheter av Risingers metod för släckning av cisternbrand (Italien).
19. Danska bestämmelser för oljeledningsanläggningar (Danmark).

På kvällen samlades deltagarna till mottagning på Kapitolium.

Fjärde — och sista — arbetsdagen under kongressen behandlades följande ämnen:

20. Hälso- och sjukvård vid Paris brandkår och vid distriktsbrandkärerna i Frankrike (Frankrike).
21. Elektriska brännskador. Första hjälptåtgärder (Frankrike).
22. Terminologi och klassificering (Österrike).
23. Släckning med vattendimma (Italien).
24. Studium av olika hydrauliska problem i samband med brandsläckning (Italien).

Efter generalförsamlingens slutsammankomst i den förnämliga, centralt belägna sam-

manträdeslokal, som begagnats under hela kongressen (i armstödet till varje sittplats fanns en hörapparat, som individuellt kunde inställas på talaren eller på någon av de tolkar, som samtidigt översatte talet till italienska, franska, engelska eller tyska), gick färden till Scuole Centrali Anticendi. Detta är den statliga brandskolans stora anläggningar i Campanello, utanför Rom, där först en avdelning brandmän från Paris brandkår gjorde en uppskattad gymnastikuppvisning, bild 1, och sedan inrikesminister och fru Tambroni hade cocktailmottagning för kongressdeltagarna.

Tidigt på morgonen den femte dagen, en strålande sensommarsöndag, samlades deltagarna i kongressen på inbjudan av inrikesministern tillsammans med tusentals romare och romarinnor på Piazza di Siena, en friluftarena belägen i den vidsträckta parken Villa Borgnese och omgiven av pinjer och cypresser (bild 2). Här utdelade Italiens president till det italienska brandväsendet, symboliserat av sitt standar, den civila förtjänstmedaljen i guld och här följde sedan en brandkårsparad och en brandkårsuppvisning. Medaljutdelningen blev en mycket högtidlig ceremoni och brandkårsuppvisningen, i vilken något 1000-tal brandmän deltog med en mängd brandfordon, var den ståtligaste och skickligast genomförda massuppvisning jag någonsin sett. Motorsprutor, maskinstegar, amfibiebilar och redskapsfordon av mångahanda slag myllrade omkring på planen, röda brandkårshelikoptrar surrade över piazzan och brandmän utförde med utomordentlig precision halsbrytande stegövningar samt hopp och nedfirningar från ett för ändamålet uppfört övningsstorn i form av en husfasad, c:a sju våningar hög och tolv "fönster"

# ABA

## BRANDBILAR



ABA brandbilskonstruktioner bygger på 60-åriga erfarenheter inom brandredskapsbranschen. Genom egna tillverkningar och goda förbindelser såväl inom som utom landet är vi istånd att leverera all materiel enligt de senast framkomna konstruktionerna.

Våra specialister står till Ert förfogande i alla hit-hörande frågor och garanterar Er ett gott arbete med ändamålsenlig planering.

Vi offererar alla slags brandfordon som TANKVAGNAR, PIKETVAGNAR, STEGVAGNAR, JEEPAR.



ABA-bolagen

**ALLMÄNNA BRANDREDSKAPSAFFÄREN AB**

Scheelegatan 28

Stockholm

Tel. 52 07 95

Avdelningskontor: Borås Tel. 208 54 — Hälsingborg Tel. 130 09

# "KUSTOS"



SKUM-KUSTOS

Välkänt namn å  
**GODKÄNDA BRANDSPRUTOR AV**  
**SKUM-, KOLSYRESNÖ- och VATTEN-TYP**

Ovärderlig **FÖRSTÄRKNING** av  
förstahandshjälpen

BRANDREDSKAPSFIRMAN

**ODENIUS**  
AKTIEBOLAG

Box 350

GÖTEBORG 1

Tel. växel 17 31 20



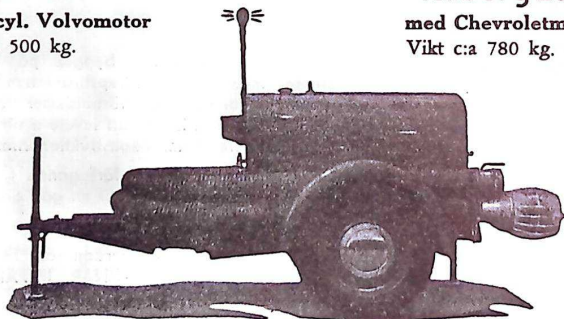
SNÖ-KUSTOS

**1200 liter**  
**"RV 4"**

med 4-cyl. Volvomotor  
Vikt c:a 500 kg.

**2500 liter**  
**"Ruberg 2500"**

med Chevroletmotor  
Vikt c:a 780 kg.



Avgasejektor — Oljekylning

**Wilh. Rubergs Fabr. AB, Långebro**

Tel. Kristianstad 101 74 - 101 78 - 162 78

## Intressant trafikmål avdömt

En brandchef, på väg till en brandplats, förde ett fordon, som icke var utryckningsfordon. Han kolliderade därunder vid utfart å länsväg, och en person dödades. För sin förseelse att icke iaktta stopplikten m. m. har brandchefen ådömts fängelse i 3 månader, ovillkorligt. Målet har enhälligt fastställts av högre rätt. Målet är av betydande intresse för all brandpersonal; därför har det syntts påkallat att i denna tidskrift lämna en sammanfattning över vad som förekommit.

Den 11 november 1955 vid 17.30-tiden inträffade vid Korsvägen inom Järlåsa stations-samhälle, Norra Hagunda kommun, en sammanstötning mellan en *personalbuss* av Volkswagen-typ, förd av kommunens brandchef, samt en *lastbil*, försedd med tillkopplad tvåaxlad släpvagn.

Personalbussen hade vid 17.00-tiden förts från Ullbolsta med ett flertal skogsarbetare som passagerare. Vid en fastighet i Järlåsa hade bussen stannats, varvid samtliga passagerare utom en skogsarbetare stigit ur. Brandchefen fortsatte därefter med skogsarbetaren som enda passagerare färden ut i vägkorsningen, där kollisionen med den från vänster kommande lastbilen inträffade. Vid sammanstötningen skada-

des brandchefen och skogsarbetaren, den senare så svårt att han avled samma dag till följd av skadorna. Vidare uppkom skador å båda fordonen.

*Aklagaren* yrkade vid häradsrätten ansvar på brandchefen för grov vårdslöshet i trafik i för- ening med vållande till annans död och lade därvid honom till last att han vid färden från Ullbolsta ådagalagt grov oaktsamhet samt visat uppenbar likgiltighet för andra människors liv genom att *dels* föra personalbussen med allt för hög hastighet, *dels* underlåta att före färden ut på länsvägen stanna sitt fordon och låta lastbilen, som han hade på sin vänstra sida, köra först i korsningen, *dels ock* underlåta att före infarten på länsvägen övertyga sig om huruvida hinder härför förelåg.

Rörande förhållandena på platsen för sammanstötningen och beträffande händelseförloppet var följande omständigheter ostridiga i målet.

Länsvägen, som icke är huvudled, är 7 meter bred. Den går mellan Uppsala och Sala och kördes i västlig riktning av lastbilen. Den andra vägen, allmänna vägen, har en bredd av 5 meter samt vidgar sig i mynningen mot länsvägen. På den allmänna vägen framfördes i sydlig riktning bussen av brandchefen. Ungefär mitt för den i nord—sydlig riktning gående allmänna vägen utgår åt söder en väg mot Ribbingebäck över järnvägen Uppsala—Sala. Båda vägarna äro asfaltbelagda. I korsningen mellan vägarna är en öppen plan, omkring 20×30 meter vid. Omedelbart öster om korsningen (åt Uppsala-hållet) går länsvägen rak omkring 200 meter. På denna sträcka är av länsstyrelsen hastighetsbegränsning till 50 kilometer i timmen föreskriven. Allmänna vägen går på en sträcka av 150 meter norrut från vägkorsningen en rak med svag sluttning ned mot denna. Länsstyrelsen har meddelat förbud att från allmänna vägen i sagda korsning köra ut på länsvägen utan att dessförinnan stanna fordonet. Härom finns ett stoppmärke uppsatt på vägens östra sida norr om länsvägen. Från denna öster om korsningen (lastbilens färdriktning) är sikten mot allmänna vägen norr om korsningen så gott som fullständigt skymd av byggnader, träd och stålträdsstaket på en Järlåsa mejeri tillhörig tomt i korsningens nordöstra hörn. Från all-

bred. Under hela den svåra uppvisningen, vilken för övrigt också omfattade ett stiligt gymnastikprogram, inträffade så vitt jag kunde se inte ett enda olyckstillbud.

På söndagskvällen följde så avslutningsbanken med allt vad därtill hör av tal, medalj- utdelning och överbringande av diverse gåvor till de för kongressen ansvariga.

Behållningen av kongressen? Ja, det måste nog konstateras att föredragen ej gav så stort utbyte, som man vid en blick på programmet kunde förledas tro att man skulle få. Förmodligen hade det varit bättre med ett färre antal ämnen men i gengäld mera tid till diskussion. Värdefullast var kontakterna mellan föredragen och under fritiden med kolleger från andra länder. Värdefulla inte minst därigenom att sådana kontakter sedan i stor utsträckning brukar upprätthållas även mellan kongresserna.

*Ingvær Strömdabl.*

männa vägen begränsas sikten i motsatt riktning mot länsvägen av samma skäl.

Vid olyckstillfället rådde mörker, uppehållsväder och klar sikt. Körbanan på båda vägarna var något fuktig.

Brandchefen berättade, att han var anställd som chaufför vid Järlåsa Såg- & Tegelbruk och hade till uppgift att transportera företagens arbetare mellan Järlåsa och Ullbolsta såg. Olycksdagen hade han startat från Ullbolsta omkring kl. 17.00, medförande några passagerare i skåpbilen. På vägen ut från sågen mot allmänna vägen till Järlåsa hade bussen hejdats av en person, som meddelat, att det brann i Walls Tegelbruk i Vittinge. Denne hade även meddelat, att Järlåsaavdelningen av brandkåren redan ryckt ut. Trots vad som sålunda upplysts hade brandchefen på vägen mot Järlåsa kyrka föresatt sig att icke köra vidare än han brukade, d. v. s. ungefär 60—65 kilometer i timmen. Det hade blivit mörkt, och han hade fört bilen med tända strålkastare. Vid Östforsa hade märkt ett eldsken över skogen i riktning mot Vittinge. Från denna tidpunkt hade brandchefen icke något minne av vad som vidare hände. Först omkring 14 dagar senare hade han återfått minnet. Han antog, att han haft för avsikt att fara hem till sin bostad för att byta bil och kläder och därpå inställa sig på brandplatsen. Han brukade i vanliga fall stanna med sin bil vid stoppmärket före utfarten på länsvägen vid Korsvägen.

Vad först angick påståendet mot brandchefen om grov vårdslöshet vid bilens förande under färden från Ullbolsta till fastigheten i Järlåsa var utrett beträffande omständigheterna vid färdens anträdande, att brandchefen då av en person fick meddelande om att brand utbrutit i tegelbruket i Vittinge och att larm gått i Järlåsa. Enligt vittnesmål av en sågverksarbetare, som medföljde i bussen, hade denne person sagt, att det icke var bråttom för brandchefen att komma till brandplatsen. Någon särskilt stor skyndsamhet syntes enligt häradsrätten icke ha varit påkallad för honom; vid olyckstillfället var han på väg hem för att byta kläder. Genom vittnesmål av ett par personer fann häradsrätten ådagalagt, att brandchefen efter samtalet med den person som rapporterade angående branden sagt något om att "det skulle gå undan" och att "de skulle hålla i sig", varefter brandchefen satte upp hög fart. Ett vittnet hade vidare uppgivit, att bussen vid ett

tillfälle mött en lastbil. Dennes förare hade bländat av, vilket också brandchefen gjort. Sedan hade brandchefen slagit på helljus och fortsatt förbi lastbilen. Vittnet hade då trott, att de skulle köra ihop, ty lastbilen hade börjat vingla. När vittnet velat titta på hastighetsmätaren, hade brandchefen lagt sin arm för. Farten hade nog varit omkring 80 kilometer i timmen, men denna hastighet hade icke hållits hela vägen. Ett annat vittne hade sagt, att han blivit litet rädd och osäker under den höga farten på den delvis smala och krokiga vägen, särskilt vid nämnda möte. Brandchefen hade givit upprepade signaler vid passerandet av en handelsbod och bebyggelsen vid kyrkan. — Därmedot hade ett vittne förklarar, att han, ehuru farten var hög, icke haft någon känsla av osäkerhet. Föraren av den mötande lastbilen hade även hörts såsom vittne samt därvid uppgivit, att brandchefen vid mötet slagit på helljuset för tidigt men att mötet eljest förlupit normalt.

I målet hörda vittnen hade även yttrat sig om hur brandchefen i allmänhet brukat föra bussen, och därvid hade en person sagt att brandchefen ibland brukat köra värre än vid ifrågavarande färd, och ett vittne, att de som brukade åka med brandchefen nog ibland resonerade om att han körde fort. En tidigare polisman i Järlåsa hade berättat, att det efter olyckan talats om att brandchefen kört vårdslöst, men att han tidigare icke iakttagit något anmärkningsvärt beträffande dennes körningar.

På grund av vad sålunda förekommit fann häradsrätten ådagalagt, att brandchefen under ifrågavarande färd vid bilens framförande ådagalagt vårdslöshet, vilken dock icke kunde betecknas såsom grov, genom att hålla alltför hög fart med hänsyn till vägens beskaffenhet och icke iakttaga nödig försiktighet vid möte med en lastbil. Beträffande händelseförloppet vid kollisionen har brandchefen icke kunnat lämna någon redogörelse. Den ende passageraren vid tillfället, som blev svårt skadad och som senare avled men åtminstone under den första delen av färden till sjukhuset var vid full sans, hade till personer, som tog hand om honom, fällt vissa yttranden om förloppet. En person hade sålunda omvittnat, att den förolyckade, som vid tillfället varit fullt redig, sagt något om att brandchefen kört som en galning. Ett vittne hade uppgivit, att den förolyckade under färden var arg samt sagt, att det bara var brandchefens högmod, som gjort det här och att han

hade "väntat det här länge" och att "det hela var onödigt". Han hade också sagt sig ha skrivit "ser du inte stopp".

Om kollisionen hade vidare såsom vittne hörts en chaufför, som satt bredvid föraren av den lastbil, med vilken bussen kolliderade. Han hade uppgivit, att lastbilen inom Järlåsa samhälle hade en hastighet av 40 kilometer i timmen. Då hade bussen kommit från höger med en hastighet av omkring 60 kilometer i timmen och kört på lastbilens bakre del från sidan, sedan bussföraren bromsat de sista 25 meterna. Det hade blivit en rätt kraftig stöt, så att lastbilen rubbats något åt vänster. Lastbilen hade förts med högra hjulen ungefär i vägens mittlinje. Sedan vittnet stigit ur, hade han funnit en illa skadad person på vägen, och denne hade ropat flera gånger "Dj-la idiot".

På grund av vad sålunda förekommit fann häradsrätten utrett, att brandchefen icke stannat vid stoppmärket före utkörandet på länsvägen utan fortsatt med hög fart ut på denna och träffat lastbilen, vilken såsom kommande från vänster hade förkörsrätt, på högra sidan.

Det hade, uttalade häradsrätten vidare, gjorts gällande, att bussens dörrar på vänstra sidan icke stängts ordentligt sedan de flesta åkandena stigit ur, eller också att den sedermera förölyckade sedan öppnat dörrarna och sökt kasta sig ur bussen. Att dörrarna ej skulle ha stängts, därom hade intet med säkerhet framkommit. Att den förölyckade kastats ur bussen vid kollisionen kunde ha berott på att vänstra dörrarna av stöten gått upp — efter olyckan befunnos de vara förskjutna — eller också på att han öppnat och sökt hoppa av. Även om det sistnämnda var förhållandet, måste brandchefen anses ansvarig för dödsolyckan, då han skapat den farliga situationen, och det icke borde lastas en person, att han försöker rädda sig i ett läge som det här uppkomma.

På grund av det anförda fann häradsrätten utrett, att brandchefen vid färden ut på länsvägen ådagalagt grov vårdslöshet och visat uppenbar likgiltighet för annans liv samt därigenom orsakat en persons död och skador å de kolliderande fordonen.

Från brandchefens sida hade gjorts gällande, att han på grund av sviter av en hjärnhinneinflammation år 1940 i det avgörande ögonblicket icke varit vid sina sinnens fulla bruk. Visserligen hade det styrts, att brandchefen lidit av sådan sjukdom 1940, men något stöd

för att det förelegat samband mellan denna och olyckan hade icke förbragts. Det hade även såsom förmildrande omständighet anförts, att brandchefen den 6 november 1955 varit med om en svår brand med efterföljande arbeten inom brandväsendet och därför varit trött. Emellertid har han flera dagar före olyckan som vanligt kört bussen, och vid avfärden från Ullbolsta var han vid så goda krafter, att han, såsom han förberedde sina medåkande på, ansåg sig kunna "köra undan". Om han känt sig dålig, kunde han ha anlitat en av sina medåkande, som vid vissa tillfällen tidigare kört bussen. För övrigt hade han icke någon särskild brådsk.

I detta fall, där brandchefen grovt brutit mot flera grundläggande trafikregler med en dödsolycka som följd, kunde straffet enligt häradsrättens mening icke lagligen stanna vid böter. I mål av denna art borde villkorlig dom, varom brandchefen hemställt, endast i undantagsfall medgivas. Omständigheter, som kunde leda till tillämpning av lagen om villkorlig dom, fann häradsrätten icke föreligga i detta mål.

Häradsrätten dömde följaktligen jämlikt 1 § första och andra styckena lagen om straff för vissa trafikbrott, jämförda med 48 § 2 mom. och 68 § vägtrafikförordningen, samt 14 kap. 9 § strafflagen ävensom 4 kap. 1 och 2 §§ sistnämnda lag, för vårdslöshet i trafik samt grov vårdslöshet i trafik i förening med vållande till annans död till fängelse tre månader.

Häradsrätten dom överklagades av brandchefen, men hovrätten beslöt enhälligt att fastställa häradsrättens dom. Hovrättens dom har enligt uppgift vunnit laga kraft.

\*

Av det nu refererade målet kan åtskilliga slutsatser dragas. Den viktigaste av dem alla är att brandpersonal, som i ett fordon, som icke är utryckningsfordon, är på väg till brandplats *måste* iakttaga de trafikregler som gäller för vanliga trafikanter. Detta innebär sålunda bl. a., att *bastigetsbegränsning och stopplik skall iakttagas*. I det nu redovisade rättsfallet hade brandchefen drabbats av minnesförlust och på grund härav icke kunnat på ett tillfredsställande sätt själv redogöra för sin uppfattning av det skedda, om sina motiv o. s. v. Det är icke osannolikt att han i det läge som rådde övervärdade vikten av att han så snabbt som möjligt kom till brandplatsen.

Stig G. Holmberg.



## Gotlands läns Brandkårsförbund

I serien "Vi i" med förtydligandet brandkårsförbunden har turen nu kommit till Gotland och Gotlands läns Brandkårsförbund, som väl är det minsta av länsförbunden. Man hyser väl ännu — delvis åtminstone — den uppfattningen på fastlandet, att Gotland ligger alldeles isolerat mitt i Östersjön, men så är inte fallet längre sedan flyget kortat av restiden från Stockholm till Visby till mindre än en timma.

Visby stad kan förutom alla sina andra sevärdheter stoltsera med att, som det sagts, ha Sveriges f. n. bästa flygplats, som helt nyligen förresten togs i bruk. För många kan det verka frapperande, att den snabbaste förbindelsen mellan Stockholm och Oskarshamn sommartiden går över Visby med flyg och båt med ankomst flera timmar tidigare till Oskarshamn än med ordinarie tågförbindelsen från Stockholm.

Gotland är ett utpräglad jordbrukarlän med en långt driven mekanisering av jordbruket. För brandväsendets del medförde denna mekanisering till en början en del problem beträffande garageringen av alla traktorerna, men det problemet synes till största delen vara löst i gott samarbete mellan brandmyndigheter och de lokala försäkringsbolagen, häradsbolagen. Mekaniseringen har medfört ett nytt slag av bränder genom sädesfältens antändning av traktorer vid skördarbetet och vid halmbörning. Dessa bränder utbreda sig mycket snabbt och har i några fall vållat rätt stora skador.

Förhållandena på Gotland är i allmänhet rätt lika fastlandsförhållandena. Det bör

dock ihågkommas, att Gotland inte bara består av åkerfält utan även av rätt stora skogsområden och att skogsbränderna många gånger kan vålla brandkärerna mycket arbete.

Några svårigheter med ålderdomshemmen finns inte, då så gott som alla ålderdomshem äro nyuppförda förstklassiga anläggningar, där brandskyddet är väl tillgodosett.

Kommunerna på den gotländska landsbygden äro i allmänhet rätt slutna områden, men med ett undantag nämligen Romaklosters kommun, som sträcker sig från Visby tvärs över hela Gotland till Östergarn i öster, eller omkring fem mil i längd.

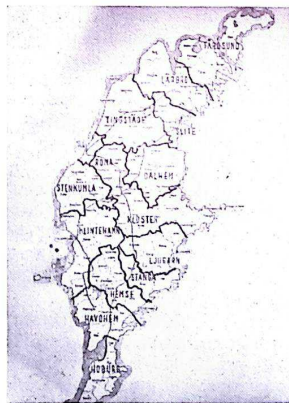
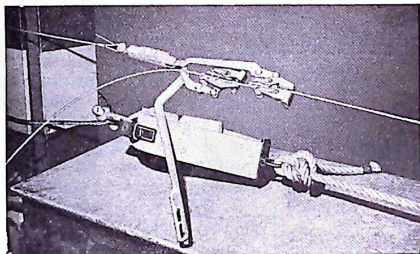


Bild 1. Bild från kommunindelningen.



# Hur skall Ni prova säkerhetslinor och -bälten?

Då nu normer för provning av säkerhetslinor och -bälten är utarbetade av Kungl. Arbetarskyddsstyrelsen och snart väntas träda i kraft, är det också tid att skaffa provningsutrustning. Med "pm" provdon kan Ni utföra erforderliga belastningsprov.



Här är säkerhetslina och -bälte under provning med "pm" provdon.

## prova med "pm" provdon!

— godkända och rekommenderade av Kungl. Arbetarskyddsstyrelsen.

Sänd in kupongen idag!

Klipp här!

Var god sänd offert och beskrivning  
av "pm" provdon till .....

LÖSEN

Frankeras ej  
"pm"  
betalar portol

AB PRODUKTIONSMATERIEL  
Rörstrandsgatan 34  
Stockholm Va

Svarsförsändelse  
Tillstånd nr 13  
Stockholm 6

Saxat nr tidskriften  
Arbetarskydd nr 8/1956:

### Allig belastningsprovning och kontroll

Bälte med säkerhetslina skall 2 ggr per år underkastas belastningsprov. Härvid fastspännes bälte på en stegtrapp, som belastas med en till 250 kp liksom ökande belastning. Detta prov må utföras minst en minut. Utgåremästares försorg. Protokoll över provningen skall upprättas. (Utrustning för provning av linor och bälten levereras bl. a. av AB Produktionsmateriel, Stockholm). Lina såväl som bälte med tillhörande fästet och beslag underkastas därtill en noggrann ökarbesiktning. Härvid skall tagverkets dukter säras, då en anfrågning införan eljest ej kan observeras.



PIAB-dynamometer för 0—1000 kp ingår såsom mätinstrument i "pm" provdon.



***Knappar***  
***Möss- och***  
***Medlemsmärken***

för Svenska Brandkårens Riksförbund  
enligt ovanstående avbildningar

**C. C. SPORRONG & Co.**

Kungsgatan 17

Stockholm 7

Tel. 22 56 60

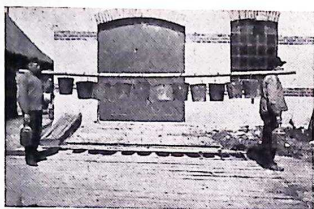


Bild 2. Vattenbärare från allm. brandkårens dagar i Visby.

Kommunindelningen framgår närmare av kartan (bild 1). Varje kommun har sitt brandväsende ordnat för sig. Släckningsavtal mellan kommunerna finns inte längre. Kommungränserna ha dock aldrig varit några spärar för lämnandet av släckningshjälp kommunerna emellan. Några ersättningsproblem ha inte uppstått och de lokala försäkringsbolagen ha visat stort tillmötesgående vid utbetalning av ersättning till de hjälpande brandkärerna.

De flera gånger nämnda lokala försäkringsbolagen Gotlands Norra Härads och Gotlands södra härads Brandstodsöreningar ha varit med och bildat brandkårsförbundet. Genom sina bidrag till förbundet ge de båda häradsbolagen till huvudsaklig del den ekonomiska grunden för förbundets verksamhet. Arbetet i förbundet tillsammans med häradsbolagen har gett en affärsmässig syn på brandväsendet, som säkerligen varit till stor nytta för berörda parter, särskilt för det förebyggande brandskyddet, där försäkringsbolagens verksamhet gett goda uppslag och visat på de områden inom det förebyg-



Bild 3. Genom den gamla klosterporten till S:ta Katarina gå brandmännen vid Visby brandkår till sin provisoriska förlägningslokal.

gande brandförsvaret, där brandsynarbetet bör sättas in. Inom brandkårsförbundet har samma goda medverkan lämnats när det gällt brandkärernas effektivisering liksom vid anordnandet av branddammar. Nya branddammar anläggas fortfarande, och erfarenheterna visar, att det lönar sig i längden att från början kosta på fullgoda dammar.

Kostnaden för brandförsvaret har blivit aktuell, varför det kan vara av intresse att se hur kostnaderna härför ställde sig för Gotlands del enligt en utredning som gjorts avseende år 1954.

Visby stad	170.044	0.33	11.10
Slite köping	22.375	0.24	7.98
Dalhem	60.507 *)	1.20	20.62
Färösund	19.500	0.26	5.79
Havdhem	22.834	0.47	8.70
Hemse	32.572	0.31	8.35
Hoburg	6.687	0.23	3.65
Klintehamn	8.736	0.10	1.80
Ljugarn	10.860	0.27	4.50
Lärbro	13.408	0.26	4.77
Romakloster	31.628	0.27	5.31
Stenkumla	30.000	0.58	9.10
Stånga	14.900	0.42	6.89
Tingstade	34.194	0.56	8.93

\*) därav brandbil 33.000, branddammar 12.000.

Utbildningsfrågorna ha handlagts inom förbundet, även när det gällt Statens Brandskolas kat-III-kurser och skogsbrandsläckningskurser. Utbildningscentral har varit Visby stads brandkår, som för övrigt torde ha varit den enda borgarbrandkår, som anförtratts anordnandet av brandskolans kat. III-kurser i vissa fall med, i andra fall utan lärarhjälp från brandskolan. Det kan i detta sammanhang framföras den tanken, om inte från riksförbundets sida kunde anordnas en auktoriserande kursverksamhet med förstklassig undervisningsmateriel och egna reseinstruktörer till nytta för brandutbildningen i allmänhet. Man kommer annars lätt efter i utvecklingen.

Denna artikel har kanhända blivit något torr, men svårigheten att komma med något nytt synes ha ökat.

Som ett kuriosum kan emellertid till sist nämnas, att den brandtelegraf med klämtapparat för brandalarm avsedd att placeras under en kyrkklocka och som 1881 utställdes i Paris av L. M. Ericsson, år 1885 levererades till Visby stad. Då staden tidigare

## Spridda strålars användning på brandplats

I majnumret 1956 av VFDB har branddirektör dipl. chem. Kurt Möbius, Weisbaden, skrivit en intressant artikel om erfarenheter vid prov med munstycke för spridda strålar. Vi återger i översättning av O. Arvidsson vissa utdrag ur artikeln.

I brandkårskretsar över hela världen diskuteras ivrigt frågan om användningen av finfördelat vatten vid eldsläckning. I vetenskaplig litteratur kommer fortlöpande meddelanden om pågående undersökningar i denna fråga. I *Bundesgebiet* diskuteras med stigande intresse dessa frågor på grundval av de vetenskapliga undersökningarna, den praktiska användbarheten och framställningen av lämplig materiel. Författaren till denna art. tager ställning efter att ha dragit nytta av talrika praktiska försök. Det är av stort värde att försök göres på bred basis. Med denna artikel erhålles en praktisk grund från vilken nya utvecklingslinjer visa sig, som kan ge den fackliga diskussionen nya uppslag.

O. Arvidsson.

### Strålarnas beteckning.

För närvarande betecknas alla typer av icke slutna strålar som spridda strålar. En teknisk vetenskaplig definition fattas ännu. Nu fordras emellertid för att undvika missförstånd en begreppsbestämning. *Scheibl* skiljer på slutna, spridd och Wasserstaubstråle (= stråle med droppar av duggrengsstorlek). Dessa benämningar är emellertid inte tillräckligt uttömmande för det praktiska arbetet. Här föreslås

givit brandsignal med kanonskott och ville behålla den formen kompletterades klämtapparaten med en självverkande slagmekanism för avfyring av alarmkanonen. Både larmapparaten och larmkanonen äro försvunna, vilket är att beklaga. Sveriges antagligen finaste handkraftspruta ägdes en gång i tiden av Visby brandkår, men såldes för många år sen till Göteborgs brandkår, där den står i brandkårens museum. Då den inte är tagen vid någon erövring, som så mycket annat här i landet, får den väl stå kvar fastän den skulle passa bättre i Visby.

Torsten Jacobsson.

i stället namnen *sluten-, pensel- och spridd stråle*. Penselstrålen är en av många små fina strålar bestående stråle, som söndersplittras av luftmotståndet i stora vattendroppar. I motsats till penselstrålen framställs i den spridda strålen dropparna redan i munstycket. Den visar sig aldrig i strålförm. De enskilda dropparnas storlek ligger strax ovan den kolloidala droppstorleken. Försök och erfarenheter få visa om praktiken i framtiden kräver att skillnad göres i beteckningen på grov och fin spridd stråle. Det tycks som om vid bekämpning av bränder i vätskor med låg flampunkt den spridda strålen med liten diameter på dropparna skulle till en viss grad vara verksam. En sådan särskilnad bör dock först göras efter ingående prov och undersökningar och kommer i denna artikel i fortsättningen att bli obekant. *Scheibl* måste ha rätt när han istället för det hittills använda "Wasserstaub" inför beteckningen vattendimma och därjämte begreppet spridd stråle (duschstråle) och därmed menar en stråle med droppar av kolloidal storleksordning. I anslutning till den som "Zerstäubung" betecknade sönderdelningsproceduren av vattnet skulle "Wasserstaub" endast beteckna summan av de uppstående dropparna utan anknytning till en bestämd storleksordning.

### Munstyckstyper.

Två typer av munstycken har utprovats och dessa betecknas i fortsättningen som nr 1 och 2.

Munstycke 1 ger spridd stråle genom en vid utgången av strålrörets cylindriska del, framför det koniska slutstycket, liggande med ledplåtar försedd fördelningskropp. Vid munstycke 2 uppstår spridda strålen genom ett venturiröraktigt utvidgat munstycke, vid vars slut lodräta mot strömningsriktningen stående trådformiga fördelningskroppar äro inplacerade. Båda strålrören ger vid inställning för spridd stråle, med 4–6 kg tryck per cm<sup>2</sup> vid strålröret, följande ungefärliga värden: Vattenmängd 110–135 l/min. Kastvidd mätt från strålröret till den våta ytans närmaste, respektive mest avlägsna kant, vid en strålrörsvinkel av 7 grader: 3,6 och 4,3 m. resp. 9,5 till 11,5 m. Genomsärningen på strålkäglan mellan 1,6 till 1,8 m. Strålvolymen omkring 7,0 till 8,7 m<sup>3</sup>. (Betydelsen av den sistnämnda diskuteras ännu.)

### Erfarenheternas utnyttjande.

Vattnets släckningsverkan beror på avkylnings- och kvävningseffekt. Den slutna strålen verkar över-

vägande som avkylning av en begränsad yta. Den ger, med hänsyn till vattenmängden, dålig släcknings-effekt. Den spridda strålen höjer avkylningsverkan genom det finfördelade vattnets ökade yta, därigenom uppnås en snabb bildning av vattenånga och brandhården avskärmas från syretillförsel varvid kvävningseffekt uppstår, inte bara på en begränsad yta som vid sluten- eller penselstrålen, utan i hela rummet. Vid bedömning av erfarenheterna prövades också om de använda munstycken gav spridda strålar med önskad effekt, därjämte andra fördelar eller nackdelar samt om den spridda strålen fordrade en annan strålförningsteknik än den slutna strålen.

Grundläggande för en bedömning av släcknings-förfarandet är först och främst en karakteristik av brandplatsen. I brandbekämpningspraxis är denna bestämd genom typen av brandplats, brännbart material och typ av brand. De vid brand lösgjorda värmemängderna kan vare sig uppskattas eller genom erfarenhet beräknas. Eldsläckningsledaren för-mår bara under brandens förlopp uppskatta verk-ningsarna av det använda släckningsmedlet och släck-ningsmedelsmängden genom dess effekt eller miss-lyckande och därefter rätta sina åtgärder.

Uppordnandet av rapporten efter brandplatsens typ (öppen, halvöppen eller slutna) och det bränn-bara ämnet (fasta ämnen, brännbara vätskor eller brännbara gaser) var enkel. Men redan bedömandet av brandens typ beredde svårigheter. *Scheichl* skiljer på flammmande-, glödande- och pyrande brand. In-delningen efter flammmande och pyrande bränder kan antagas i brandbekämpningspraxis om därunder äro införstådda bestämda brandtyper som exempelvis gasbränder, bränder i brännbara vätskor eller för-kolningsbränder, som såväl visa en bestämd form som ett bestämt förlopp. En sammanfattning i en grupp "glödbränder", av de i praktiken utan jäm-förelse i övervägande antal förekommande bränder med fast brännbart material, skulle bliva för kate-gorisk, varför man på grund av de praktiska erfaren-heterna uppdelade bränderna i fasta ämnen i: flam-bränder med ringa glödbildning (FlgGl), flamb-ränder med stark glödbildning (FlsGl) och glödbrän-der (Gl). Som flamb-ränder utan glödbildning be-tecknas endast bränder i brännbara vätskor och gaser. Det berättigade i en sådan uppdelning be-kräftades av de i protokollen uppgivna erfarenhe-terna. Det kunde därvid inte undgås, att dessa dö-manden behäftades med fel beroende på iakttaga-res personliga uppfattning.

Släckningsresultatens betygsättning:

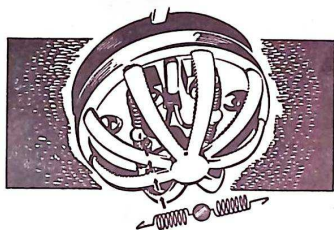
*Positivt.*

När flammorna släcktes omedelbart och glödbran-

# Teknisk Triumf

*vår termokontakt  
för automatiskt brandalarm  
är oöverträffad*

**SENSATIONELLT  
SNABBUTLÖSANDE**



**UTBYTTBAR  
ALARMKROPP GER  
STÄNDIG BRANDBEREDSKAP**

**AUTOMATISKT  
BRANDALARM A-B.**

*10 års erfarenhet*

FABRIK- och HUVUDKONTOR

MALMKÖPING

Tel. Växel 338

STOCKHOLM

Brvällagatan 8

Tel. 32 08 88

GÖTEBORG

Tel. 19 15 55



släckningsresultat uppnåddes trots längre användning av den spridda strålen. Härvid måste emellertid hänsyn tas till att man bara hade tillgång till ett munstycke. Misslyckandet kan således bero på dels den alltför ringa vattenmängden per tidsenhet och därmed det felaktiga förhållandet mellan värmeutveckling och värmebindning samt dels de spridda strålarnas bristande genomträngningsförmåga av flamzonen. Erfarenheterna tycks peka på att det andra alternativet var den avgörande orsaken enär en lika eller endast något större vattenmängd i penselstråle snabbt medförde släckning.

Släckningsresultaten i slutna och halvöppna utrymmen av bränder i fasta ämnen med stark glödbildning måste betraktas kritiskt. Vid jämförelse mellan antalet framgångsrikt bekämpade eldsvådor, och samtliga bränder och för varje enskild brand använd vattenmängd, ger sig visserligen en ökad vattenmängd till känna. Det skiljer sig dock icke så mycket som hade väntats från den vattenmängd som använts vid bekämpandet av flambränder med ringa glödbildning. Grunden härtill torde vara brandplatsernas olika typ, den olika brandbelastningen samt dessutom iakttagarnas subjektiva uppfattning av brandens utvecklingsstadium. Man måste även tänka

sig att gränsen mellan bränder med stark och sådan med ringa glödbildning är vag och att en del bränder som sagts ha haft stark glödbildning bättre kunde ha passat i rubriken ringa glödbildning, fastän den högre använda vattenmängden medfört att de hänförs till den första gruppen.

Ett speciellt fall är släckningen av en glödbland i ett slutet utrymme. Den avser släckning av brand i en liten sågspånsbunker med 2 m. diameter alltså i ett, med undantag av den övre öppningen där strålen infördes, helt slutet rum. Branden släcktes genom en likformig överstrilning.

Iögonfallande är de framgångsrika släckningar som gjorts av flambränder med ringa glödbildning i det fria. Det är till övervägande del gräs- och skogsbränder. Mot bränder med stor värmeutveckling och övervägande glödbildning såsom bränder i trälager, stapelvaror o. dyl. är den spridda strålen verkningslös.

Rena flambränder erfordrar endast ringa vattenmängder. Särskilt liten är vattenförbrukningen vid gasbränder. Den höga vattenförbrukningen för släckning av brand i brännbar vätska på en halvöppen brandplats beror på en tjärtunna i ett skjul. Den spridda strålen användes här först för att bekämpa

## Larmrocken B R A G E

är framställd i samråd med brandmän och utmärker sig för följande egenskaper:

**VARM.** Tyg av slitstark impregnerad kommis i hellylle.

**VATTENTÄT.** Inlägg av gummitaft över axlar och rygg.

**GOD PASSFORM.** Tillverkad i sportig, ledig och omtyckt modell, vilket ger plagget ökad användbarhet. Den finnes i de vanliga storlekarna.

**B R A G E** är en rejäl rock till lågt pris. **OBS!** Även larmbyxor av samma tyg i önskad modell.

*Provplagg sändes för påseende till varje brandkår utan någon som helst förbindelse eller köptvång.*

Obs! Larmrocken tillverkas nu i 2 prislägen kr. 85:— resp. 75:—, Larmbyxor kr. 44:— resp. 38:—, Uniformsmössor, båtmodell kr. 12:50 per styck.

Tillverkas och försäljes av

**Brage Petterssons Klädesindustri**

Hjalm. Bergmans väg 168 ÖREBRO Tel. 12 21 48



röken, som skydd mot värmestrålning och för att nedkyla kärlet. Den egentliga vattenförbrukningen för släckningen var avsevärt lägre men är i rapporten ej angiven.

Betraktar man tabellen för de enskilda släckta bränderna i förhållande till vattenförbrukningen så behandlar den, förutom de båda förut skildrade, 85 släckta brandplatser, där mellan 0,3 och 2 m<sup>3</sup> d. v. s. 98 % av bränderna har kunnat släckas med innehållet i en tankvagn.

Vattenförbrukningen hos bränder, där den spridda strålens släckningsverkan antingen bara var måttlig eller inte kunde bedömas som invändningsfri, ligger högre och stiger med brandrummets storlek och glödbildningen. En bedömning av vattenförbrukningen vid släckningar med dåligt resultat är inte möjlig, emedan munstyckena vid fastställandet av den spridda strålens verkningslöshet efter olika lång användningstid utbyttes mot slutna- eller penselstrålar.

Vid betraktandet av den genomsnittliga vattenförbrukningen tycks det som om vid användning av munstycke 1 vattenförbrukningen för släckning av flambränder med ringa glödbrand skulle vara lägre under det att vid släckning av bränder med stark glödbrand munstyckena voro likvärdiga. Skillnaden torde ligga i olikheter hos brandplatserna. En jämförande undersökning av båda munstyckenas spridda strålar mot likartade brandobjekt torde ge närmare upplysningar i denna fråga.

### Släckningseffekt i relation till brandplats.

Släckningsresultatet hos en bestämd spridd stråle kommer, i slutna och halvöppna utrymmen, att påverkas inte endast av de brännbara ämnens art utan också av rummets storlek eftersom detta bestämmer brandens utvecklingsnabbhet och därmed också den per tidsenhet utvecklade värmemängden. Detta utvisas av en jämförelse mellan långsamma källareldsvådor och snabba bränder i baracker med brännbara lager ovan jord.

Vid försöken med strålrören visade det sig tydligt att släckning med spridd stråle i slutna utrymmen närmade sig släckningen med släckningsgaser. Man kan tänka sig släckningen med spridd stråle i rum i två faser. Så länge den i brandrummet insprutade vattenmängden inte överstiger den samlade och under samma tid utvecklade värmemängden uppstår endast genom den bildade vattenången en kvävningseffekt, som vid brand i fasta ämnen dämpar lågorna och först när den införda spridda strålens vattenmängd överstiger den avgivna och samlade värmemängden insätter en verksamt till brandens släck-

ning medförande avkylande effekt. Vid bränder i stora utrymmen eller i det fria är den första fasen betydelselös emedan den bildade vattenången genom den uppåtstigande luftströmmen inte får någon verkan och förhåller sig således också här som en släckningsgas. Vid bränder i det fria är det alltså genomträngandet av flamzonen och uppnåendet av glödbzonen, som är utslagsgivande för släckningseffekten. En spridd stråle av bestämd alltid likartad sammansättning vad beträffar droppantal och droppstorlek kommer således aldrig att ge en maximal släckningseffekt för de båda här skildrade olika typerna av bränder.

För bekämpning av rumsbränder är en kändedom om "rumsverkan" hos den spridda strålen av grundläggande betydelse. Strålföraren kan verksamt nedkyla ett rum med spridd stråle och hejda samt släcka en brand om han kan anpassa den i rummet insprutade släckningsmedelsmängden till rumstorleken och mängden av brännbart material d. v. s. värmeutvecklingen per tidsenhet. Då värmeupptagningen stiger med vattenytans ökning trodde man att strålrören för spridd stråle skulle vara tillräckliga. Detta är emellertid en bedräglig slutsats. Det är att förväxla den för en brandsläckning nödvändiga och av vatten-



**SUPERTYFON<sup>®</sup>**  
för brandalarm

Stor hörbarhet.  
Ringa luftförbrukning.  
Oberoende av elektrisk ström.  
Drivas från fristående behållare eller befintlig tryckluftledning.

Begär prospekt nr 480

**KOCKUMS**  
MEKANISKA VERKSTADS AB • MALMÖ  
GRUNDAT 1840



## Några reseintryck från Toronto

Den 5 januari 1954 möttes jag vid fjärrbussstationen i Toronto, Canada, av mr J. Turnbull, representant för Fire Marshals Office, d. v. s. en institution för provinsen Ontario närmast motsvarande Statens Brandinspektion i Sverige. Mr. Turnbull f. d. brandman vid Torontos brandförsvaret, körde mig till huvudbrandstationen i Toronto, och där erhöj jag sängplats i ett rum tillsammans med en brandförman. Då resan omfattat större delen av dagen och sträckt sig från svenskstaden Jamestown i staten New York över halvmiljonstaden Buffalo förbi Niagarafallen på gränsen mellan U. S. A. och Canada till Ontarios största stad föredrog jag att efter middag på en närbelägen restaurang krypa till kojs för att få bästa möjliga utbyte av den kommande veckan.

Min föresats att under natten inte medfölja vid uttryckning höll jag, men någon vila för mig blev det inte. Morgonen därpå fick jag till min förtret reda på att en större brand härjat en fastighet, 47 Front Street, endast några kvarter från "min" brandstation. Nu förstod jag att signalerna under en stor del av natten just hängt samman med denna brand och berott på förflyttningar av släckningsenheter från längre bort belägna brandstationer antingen direkt till brandplatsen eller till huvudbrandstationen för att där täcka behovet av brandfordon inom denna del av staden för ev. nya bränder.

Den följande veckan upptog ett rikt och omväxlande program. Nu skall jag dock endast hålla

ytan avhängiga vattenmängden, med den vattenmängd strålröret lämnar. För det första tillkommer här att vid användning av ett lämpligt strålrör för spridd stråle genom det bättre utnyttjande av vattenmängden behövt av denna borde vara mindre än vid användning av en sluten stråle. Däremot borde vattenmängden vara större än vid en släckning med ett strålrör för sluten stråle vid bränder i stora utrymmen, emedan vid en för liten vattenmängd strålföraren då inte är i stånd att snabbt kunna binda den för släckning av branden nödvändiga värmemängden med en spridd stråle med bestämda egenskaper och därigenom uppnå en rustnedkyllning. Fördelaktigt vore därför ett strålrör för spridd stråle med reglerbar vattenmängdsgivning. Strålföraren kunde då avpassa strålrörets vattenmängd efter

mig till förhållandena vid det släckande brandförsvaret i Toronto.

Staden Toronto kan lämpligen jämföras med Stockholm. Bägge äro i det närmaste miljonstäder. Brandstationernas antal i Toronto 28(7). (Siffror inom parentes avser Stockholm.) Inom det släckande brandförsvaret anställda 828 (429). Tjänstgöringstid 60 (75) tim/vecka. Antal eldsvådor c:a 6000 (2000) per år. — Klimatförhållandena i Toronto och Stockholm äro likartade.

Huvudbrandstationens fordonspark utgjordes av två bilmotorsprutor, c:a 3500 l/min, en 30 m maskinstege, en "salvagevagn" samt tre befälsbilar (tillika ambulanser för personer skadade i samband med brand). I anslutning till fordonshallarna och i samma plan med endast en öppning i hallens bakre begränsning fanns en lokal för vakt, kök och matsal. Ytan motsvarade ungefär två stycken väl tilltagna fordonspplatser. Mellan vaktlokalen och köket var en skärmvägg uppsatt. Vakten, "floor watch" mottog endast utgående alarmering för huvudbrandstationens del. Inkommande alarmering och utgående alarmering (till brandstationerna) ombesörjdes av en brandförsvarets alarmeringscentral till vilken var anknuten bl. a. 727 (660) offentliga brandskåp.

Köksavdelningen påminde om ett skolkök med spisar mitt på golvet men köksutensilierna voro fåtaligare än i ett skolkök. Köket och kosthålllet på brandstationen intog en mycket central plats för brandmännen. Här, liksom på många brand-

rummets storlek och efter mängden av de brännbara ämnena och utnyttja denna egenskap så att endast ett minimum av släckningsmedlet förbrukades. Ett snabbt arbetande reglerorgan på strålröret måste finnas för att ge honom denna möjlighet att begränsa vattenmängden till den absolut nödvändiga gränsen.

Efter dessa försök torde det inte finnas några tvivel om att med strålrör av denna typ skulle man kunna uppnå väsentligt gynnsammare resultat. Ett liknande resultat kunde säkert uppnås med insättning av flera munstycken med bestämd vattengivning. Detta tillmötesgår dock icke praktiskens fordringar som med minsta möjliga insats av personal, redskap och släckningsmedel vill uppnå bästa möjliga resultat.

(Forts. i nästa nr.)

stationer på denna kontinent, lagas maten gemensamt för samtliga på stationen tjänstgörande. Ofta skiftar man kock varje tjänstgöringsdag. Kocken erhåller ett biträde vid de större stationerna för grovarbetet och brandmannens arbete vad avser maten inskränker sig till att äta den, vilket han i synnerhet i USA gör med diverse kommentarer. Kocken har som regel skilt sig mycket väl från sin uppgift att laga två mål mat för 70–90 cent (c:a 4:50).

En söndagsmiddag, som jag avnjöt i sällskap med huvudbrandstationens personal inklusive befäl, var såväl delikat som riklig. Vi sutto vid ett långbord med kök, vaktlokal och utryckningsfordon inom tio meters avstånd. Efter denna middag kördes tre brandfordon ut på plattformen framför byggnaden. Garaget fick nu tjänstgöra som filmsal.

Varje söndag förmiddag övas utomhus med materielen. Maskinstegar svänga runt som väderkvarnar och bilmotorsprutorna köras. Detta övande på söndagen beror på att gatorna äro mycket starkt trafikerade på vardagarna, men söndagen är så mycket lugnare i synnerhet för citys del

Förläggningsrummen voro placerade ovanför vagnhallarna med fem till sex bäddar i varje rum utom för befälet, där det fanns två eller tre bäddar per rum. Tjänstgöringen omfattade 10 timmars dagpass och 14 timmars nattpass enligt ett schema som gav genomsnittligt 60 timmars arbetsvecka. Tvätt- och toalettrum fanns gemensamt för de olika rummen. Glidstänger ned till vagnhallen gingo genom öppningar i bjälklaget, vilka ej voro skyddade genom räcke e. dyl. Dessa öppningar medförde att det nattetid gick att lyssna sig till då alarmcentralen skickade ut kodsinalen för ett brandskåp. Det stora antalet brandskåp kompletterades av ett antal numrerade geografiska lägen, "phantom boxess", inom områden med stort avstånd mellan brandskåpen, såsom t. ex. i stadens utkant. Till den brandstation som ligger närmast brandplatsen meddelas även korrekt gatuadress om sådan erhållits vid den inkommande alarmeringen (telefonalarmering, bud eller radio). Om vaken finner att brandskåpet ligger inom stationens utryckningsområde tillkopplar han en stor alarmklocka och inom c:a 30 sekunder rulla fordonen ut ur garaget. Utom det begränsade utrymmet för personalen att röra sig på medverkade de huvudsakligen öppna fordonen till en kort tid från alarm tills vagnarna voro på väg.

Av den höga utryckningsfrekvensen att döma, särskilt för de mer centralt belägna stationerna,

och de korta anspänningstiderna kunde man felaktigt tro att pensionsåldern var låg. — Min 67-årig rumskamrat hade fått stå kvar i tjänst i två år över ordinarie pensionsålder på grund av sin vitalitet. — Hög ålder vid avgång ur tjänst var ett önskemål från de anställda på grund av den låga pensionen.

Den praktiska utbildningen var i stort relativt väl tillgodosedd men endast 22 dagar lång var kursen för rekryter. Redan efter fjorton dagars utbildning deltog dessa i utryckningstjänst. En stor del av utbildningen i eldsläckningstjänst skedde på brandplatsen.

Befordran erhöles enligt principen "seniority if qualified" d. v. s. den i tjänsten äldre blir befordrad om han är kvalificerad. Detta system medförde att även mycket lämpliga brandmän erhöles befordran. Resultatet blev att rekryteringen av verkligen kvalificerade befälsmän hämmades och en del brandmän med större ambition hellre än att bli befäl först efter 20 års tjänst övergick till annan verksamhet.

Vid mitt besök i Toronto var den nyaste brandstationens uppförd 1927. Brandstationernas ålder tillsammans med deras delvis omoderna inredning och kollektivistiska utnyttjande beträffande förläggingsrum och köksavdelning satte sin prägel på livet där. Man fick en bestämd känsla av att man var på en uppehållsplats, varifrån snabb och effektiv attack mot den röde hanen kunde ske med allt vad det innebär av psykisk och fysisk anspänning.

*Litt.: Municipal Fire Administration 1950. Annual Report for 1951, City of Toronto Fire Department. Berättelse över Stockholms brandkårs verksamhet år 1954.*

Nils Friman.

### Signaturen L E

har tillställt tidskriften en längre insändare om "Förbilliga brandkären genom standardisering och rationalisering". Signaturen torde till Red. insända namn och adress innan publicering av insändaren kan beräknas ske. Signaturens namn publiceras givetvis icke.

*Observera alltså:* Författarens namn skall alltid vara insänt till Red. innan en artikel införes. Därest så önskas införes icke författarens namn utan endast signatur i tidskriften.

## HERRAR BRANDCHEFER!

Köp ej någon brandjeep utan att först ha fått offerert på **Brissmans Slangutläggningsjeep** Pat. nr 153065

Denna JEEP bygges som standard på LAND-ROVER PICK-UP-Chassi lik vidstående bild. Överst ett plåtklätt lastflak med galv. stålrorräck runt om, i mitten vår pat. slangutläggningslåda som rymmer 800 meter 76 eller 63 mm linesslang, vid sidorna är fack för diverse materiel samt för smalslang. Flaket är avsett för extra materiel, som kan erfordras vid olika eldsvådor samt för hemtransport av begagnad slang. De 800 meter slang, som ligger i lådan, kan köras ut på en minut av en man, vilket blir minst 10 gånger fortare än 10 man lägger ut samma längd för hand. Genom att länstyrelserna merendels går med på att manskapsstyrka vid kår får minskas med 2—3 man, när maskinell slangutläggare anskaffas, så betalar JEEPEN sig själv på några år och dessutom blir beredskapen mycket snabbare. Jeepen är 4-hjulsdriven och går mycket bra i terräng.



**BEGÅR OFFERT!**

*Vi har levererat slangutläggningsjeepar till nedanstående kårer under den senaste tiden:*

Falkenbergs brandkår	Tvååkers brandkår
Bollebygds "	Hurva "
Oxelösunds "	Dalstorps "
Ullareds "	Torups "
Moholms "	Vagnhärad "
Nickala "	Frändefors "
Simlångsdalens "	Fegens "
Laholms "	Lönsboda " (2 stycken)
Svalövs " (2 stycken)	Bromölla "
Torns "	Båstads "
Knislinge "	Stångby " m. fl.

*Frontpump går bra att montera och andra typer på överbyggnaden offereras!*



### Nyhet! Enhetsstrålrör.

Strålrör med 7—10 och 14 mm munstycksöppning,

(munstyckena är de, vilka föreslås som svensk standard). Hel stråle samt lång och kort spridd stråle erhålles genom en vridning på handtaget. Strålröret har ingen sil och inga småhål, som täppas igen av orent vatten och ingen kik, som går trögt, då avstängning och skiftning av strålarna sker av en slidventil, som påverkas av en hävarm. Trögheten i vridmomentet kan inställas efter önskan och påverkas ej av höga tryck. — Riktpris kr. 115:—, Strålröret erhålles på öppet köp för provning.

All övrig brandmateriel till låga priser!

# BRISSMANS BRANDREDSKAP

HALMSTAD

Telefon 133 33

# FÖRSÄLJNINGSPROGRAM

## MEKANO- SKUM

Tryckluftskumaggregat  
Specialbrandbilar  
Länsejektorer  
Skumväska

## KOMET-SKUM

## METEOR-SKUM

Tryckluftskumaggregat  
Specialbrandbilar  
Skumstrålrör  
Skumrör  
Tryckskumrör  
Skumsprinkler  
Tryckmellanblandare  
Mellaninjektorer  
Pumpinjektorer  
Tillbehör till skumanläggningar

Offerter, leveranser, service etc. lämnas från kontor, lager och verkstäder i Stockholm och Göteborg

## SVENSKA SKUMSLÄCKNINGSS AKTIEBOLAGET

Riddargatan 51  
**STOCKHOLM Ö**  
Tel.: 67 83 42, 67 83 46  
67 83 43, 67 83 50

Tga. SKUMAB

Ö. Skansgatan 3 A  
**GÖTEBORG C**  
Tel.: 10 57 49  
10 57 52

Tga. SKUMAB

## Ur årets statsverksproposition

För budgetåret 1957/1958 upptager elfte huvudtiteln följande utgifter för brandförsvaret.

För Statens Brandinspektion har i petitan föreslagits en uppräknig av anslagen för arvoden åt sakkunniga (10.500:—), rörligt tilllägg (1.300:—) och arvoden åt länsbrandinspektörer (15.000:—). Höjningen av sakkunnignslandet motiveras med att f. n. tjänstgör en välkvalificerad arkivarbetare på inspektionen. Denne uppnår emellertid snart en ålder av 67 år och kan därför icke anlitas som arkivarbetare varför man föreslår, att han skall anlitas såsom sakkunnig. Statskontor och departementschef avstyrker sakkunnignslandet men tillstyrker i övrigt. Hela föreslagna anslaget för Statens Brandinspektion är kr. 257.900:—.

För Statens Brandskola föreslås ett sammanlagt anslag av kr. 252.300:—. Följande kurser äro planerade för nästa budgetår: brandchefskurs kat. I andra perioden, 1 brandmästarekurs kat. I, 2 brandförmanskurser kat. I, 2 brandchefskurser kat. II, 2 brandmästare- och brandförmanskurser kat. II, 12 brandchefskurser kat. III, 1 repetitionskurs för brandchefer kat. II, 1 repetitionskurs för brandmästare och -förmän kat. II, 10 repetitionskurser kat. III, 4 mästare- och gesällkurser för skorstensfejare samt 32 skogsbrandsläckningskurser.

Till Svenska Brandkårens Riksförbund har upptagits ett oförändrat belopp av kronor 5.000:—. Förbundet hade hemställt om ett bidrag om kr. 15.000:—. För Svenska Brand-

skyddsföreningen har statsrådet tillstyrkt kr. 2.000:— mot begärt kr. 5.000:—.

För förebyggande och släckning av brand (skogsbrandförsvaret) hemställs om kronor 665.000:— vilket är föreslaget.

Bidraget till kommuner för anläggning av branddammar har föreslagits till 350.000:—, trots att bidragsansökningarna den 30 juni 1956 visade på ett belopp av 1,5 miljoner kr., motsvarande ett anläggningsvärde av ungefär det dubbla.

För uppförande av brandstationer föreslås oförändrat utgå sammanlagt 125.000:— kr., vilket motsvarar bidragsbehovet efter de senaste årens byggnadskvot för brandstationer, 5 miljoner kronor.

Bristerna inom civilförsvarets brandtjänst har enligt den senaste beräkningsgrunden beräknats till c:a 47 miljoner kronor jämte 7,7 miljoner kronor för vattentransportenheter. Uppbyggnaden av brandtjänsten bör ske inom en längre tidsperiod och har för detta budgetår anslagits 1,5 miljoner kronor.

### Brandskyddsfrimärke

Ett frimärke med brandskyddsmotiv har föreslagits av statens brandinspektion, som anser att ett sådant frimärke kan verka positivt då det gäller att förhindra uppkomsten av brand i bostäder, på arbetsplatser och så vidare. Inspektionen har fått idén från Kanada, där man har ett frimärke med ett brinnande hus och uppmaningen: "Förhindra eldsvådor".



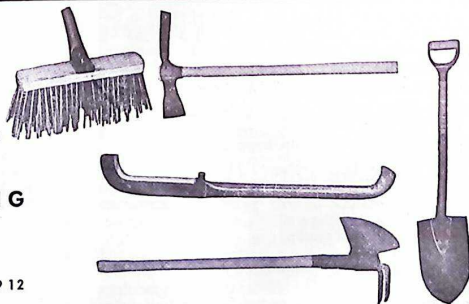
**HANDREDSKAP**  
för  
**SKOGSELD SLÄCKNING**

**AB MOLIN & WESTBERG**

Mäster Johansgatan 5, Malmö

Tel. 388 40

Tel. 97 59 12



## Brandförsvarsmål i Regeringsrätten 1950

### 13. (Dnr 54/1950 Kom.-dep.)

#### Ang. återställande av brandskadad byggnad m. m.

Sedan ett *A. Berlins dödsbo* tillhörigt bostadshus å tomten nr 1 i kv. Afors i Hovmantorps municipalsamhälle den 10/2 1948 skadats genom brand, varvid yttertak och takstolarna avbrändes samt 2 vindsvindar och trossbottnarna skadats av vatten, anhöll dödsboet hos byggnadsnämnden i Hovmantorps municipalsamhälle om tillstånd att lägga nytt tak å byggnaden samt att, efter uppbrytning av golven för uttorkning av trossbottnarna, göra nödiga reparationer. Vid sammanträde den 17/7 1948 beslöt byggnadsnämnden att icke bevilja dödsboet byggnadslov för ifrågakarande arbeten samt att "vid laga vite" ålägga dödsboet att inom 1 mån. från dagen för beslutet "helt nedrivna och bortföra resterna av byggnaden". Häröver anförde dödsboet besvär hos länsstyrelsen i Kronobergs län under yrkande att länsstyrelsen måtte med upphävande av byggnadsnämndens beslut bifalla ansökningen om byggnadslov. Sedan dödsboet ånyo hos byggnadsnämnden anhållit om tillstånd att utföra ifrågakarande arbeten ävensom att i samband med takets omläggning uppföra ny skorsten, beslöt byggnadsnämnden vid sammanträde den 9/8 1948 att med vidhållande av tidigare beslut icke bevilja byggnadslov för arbetenas utförande samt föreläga dödsboet vite av 1.000 kr., därest icke byggnadsnämndens beslut den 17/7 1948 i vad det avsåg nedrivning av byggnaderna och bortförande av resterna av densamma efterföljdes. Jämväl över byggnadsnämndens beslut den 9/8 1948 anförde dödsboet besvär hos länsstyrelsen under yrkande att dödsboets ansökan om byggnadslov måtte bifallas samt att vitesföreläggandet måtte upphävas. Länsstyrelsen, utslag den 3/2 1949: Enär byggnadsnämnden jämlikt bestämmelserna i 72 § byggnadsstadgan ägt meddela föreläggande om den brandskadade byggnadens avlägsnande endast om densamma ej kunnat istandsättas för rimlig kostnad, men denna förutsättning ej såvitt visats förelagat vid tiden för beslutens meddelande, samt föreläggande i varje fall ej bort meddelas då de vid eldsvådan uppkomna skadorna icke äro av sådan omfattning att ett återställande av byggnaden i före eldsvådan befintligt skick kan anses hänförligt till nybyggnad, prövar länsstyrelsen lagligt att med undanröjande av klandrade besluta visa målet åter till byggnadsnämnden för ny behandling. Regeringsrätten: ej ändring.

### 14. (Dnr 68/1950 Kom.-dep.)

#### Ang. föreläggande att flytta byggnad.

I § 43 i de av länsstyrelsen i Malmöhus län den 22/12 1945 jämlikt 66 § stadsplanlagen fastställda utomplansbestämmelserna för Holmeja utomplansområde stadgas att uthus eller annan gårdsbyggnad i allmänhet icke må läggas närmare gräns mot grannfastighet än 4,5 m., dock att byggnadsnämnden må medgiva mindre avstånd, där nämnden efter grannes hörande finner detta med hänsyn till byggnadens ringa storlek eller andra inverkande omständigheter

utan olägenhet kunna ske. Enligt § 5 samma bestämmelser må avståndet mellan skilda byggnader å samma tomtplats ej vara mindre än 12 m., dock att byggnadsnämnden äger, om hinder ej möter ur brandfaresynpunkt, medgiva mindre avstånd, ej under 9 m., samt att, därest ett ändamålsenligt bebyggande därigenom främjas, byggnadsnämnden äger att för mindre gårdsbyggnad eller flygelbyggnad till endast 1 vånings höjd medgiva mindre avstånd till huvudbyggnad, ej under 3 m. Hos byggnadsnämnden i utomplansområdet anhöll *J. Jakobsson* om tillstånd att bibehålla en å honom tillhöriga fastigheten Holmeja 678 inom området utan byggnadslov uppförd garagebyggnad, belägen på ett avstånd av 1,5 m. från gräns mot grannfastighet, 2,5 m. från ekonomibyggnad å Jakobssons fastighet, 3,8 m. från huvudbyggnaden samt intill ett skjul å fastigheten. Vid sammanträde den 26/1 1948 beslöt byggnadsnämnden, att garaget skulle borttagas senast den 1/5 1948, såvida icke samtliga skjul väster om det å fastigheten belägna boningshuset borttoges och garaget uppfördes enligt gällande bestämmelser. Länsstyrelsen, där klaganden anförde besvär under yrkande om bifall till ansökningen och upphävande av byggnadsnämndens åläggande att borttaga byggnaden, utslag den 16/12 1948, fann ej skäl göra annan ändring i byggnadsnämndens beslut än att länsstyrelsen förelade klaganden att hava före den 1/5 1949 antingen bortfört garaget från fastigheten eller efter erhållet byggnadslov flyttat detsamma till annan plats å fastigheten, som byggnadsnämnden medgivit. Regeringsrätten: ej annan ändring i överklagade utslaget än att den tid, för vilken föreläggandet skulle vara fullgjort, bestämdes till den 1/7 1950.

### 15. (Dnr 84/1950 Kom.-dep.)

#### Ang. föreläggande att borttaga vindsinredning.

Enligt av Kungl. Maj:t den 2/12 1932 fastställda stadsplanebestämmelser för kv. Färgaren i Tranås får byggnad ej innehålla mer än 2 våningar inberäknat vindsvåning. Sedan byggnadsnämnden i staden erhållit kännedom om att *H. V. Ledin* å vinden till ett honom tillhörigt 2-vånings bostadshus å tomten nr 6 i nämnda kvarter i strid mot nämnda stadsplanebestämmelser och utan byggnadslov låtit utföra vissa inredningsarbeten, beslöt byggnadsnämnden vid sammanträde den 13/4 1948 under åberopande av 164 § byggnadsstadgan den 30/6 1947 ålägga Ledin att vid vite av 2.000 kr. inom 1 mån. från delfäendet av nämndens beslut låta borttaga den olovligen utförda vindsinredningen och återställa byggnaden i dess ursprungliga skick. Länsstyrelsen i Jönköpings län, där klaganden anförde besvär, utslag den 22/11 1948, fann ej skäl göra annan ändring i byggnadsnämndens klandrade beslut än att klaganden förelades vid vite av 1.000 kr. att senast den 1/2 1949 hava borttagit ifrågakarande, i strid mot meddelade stadsplanebestämmelser utförda vindsinredning samt återställt vinden i dess ursprungliga skick. Regeringsrätten fann ej skäl att göra ändring i länsstyrelsens utslag. Vidkommande en av Ledin gjord ansökning hem-

# Ordet fritt

## Larmdräkter

Statens brandsinspektion har sänt ut ett meddelande (10/1956) i vilket beträffande den nu allmänt förekommande larmdräkten av overalltyp görs en del uttalanden, som ger den uppfattningen, att denna larmdräkt skulle vara farlig att använda. Vidare förekommer vissa negativa uttalanden om dräktens allmänna lämplighet, som gör att jag ber att få ta en del av Brandkärstidskrifts spaltutrymme i anspråk. Jag är nämligen medskyldig till konstruerandet av dräkten i fråga, eftersom jag tillhört den kommitté inom samarbetsnämnden, som sysslade med arbetet.

"Larmdräkten av overalltyp" konstruerades vid Borås brandkår i intimt samarbete med en av landets ledande tillverkare av skyddskläder.

stälde regeringsrätten, att Kungl. Maj:t måtte lämna densamma, utan bifall. För den händelse Kungl. Maj:t beslöte i enlighet med denna hemställan, bestämde regeringsrätten den tid, före vilken föreläggandet vid stadgat äventyr skulle vara fullgjort, till 6 mån. från dagen för Kungl. Maj:ts beslut. — Vid ansökningsens föredragning inför Kungl. Maj:t i statsrådet den 12/5 1950 beslöts i enlighet med regeringsrättens hemställan.

### 16. (Dnr 87/1950 Kom.-dep.)

Ang. förbud att använda vindsrum för visst ändamål.

Enligt av Kungl. Maj:t den 7/6 1935 fastställda stadsplanebestämmelser får vinden till byggnad å tomt nr 2 i kv. nr 33 Ulla i Malmö icke inredas. Hos byggnadsnämnden i staden anhöll fastighetsföreningen *Domus u. p. a.* om tillstånd att till verkstad för skulpturarbete använda ett rum, som inretts å vinden till en föreningens tillhörig byggnad å nämnda tomt, vilket rum å fastställd byggnadslovsritning betecknats som strykrum. Enligt ansökningen hade vindslokalen redan uthyrts och tagits i bruk för ifrågavarande ändamål. Vid sammanträde den 27/4 1949 lämnade byggnadsnämnden ansökningsen utan bifall samt föreskrev, att vindslokalen före den 1/10 1949 skulle vara utrymd såsom verkstad och därefter icke finge vidare användas för annat ändamål än som godkänts av byggnadsnämnden. *Länstyrelsen i Malmöhus län*, där föreningen anförde besvär, utslag den 4/8 1949, lämnade besvären utan bifall. *Regeringsrätten*: ej annan ändring i myndigheternas i målet meddelade beslut än att den dag, fr. o. m. vilken vad byggnadsnämnden föreskrivit skulle löda till efterrättelse, bestämdes till den 17 1950.

Stig G. Holmberg.

Konstruktions- och försöksarbetet tog c:a 1 1/2 år, så det var inget hastverk. Vissa förbättringar tillkom sedan. Målet var att få fram en larmdräkt, som var ett bra arbetsplagg och medgav stor rörlighet. Personlig utrustning som vantar, ansiktskydd till gasmask, slanghållare m. m. skulle bekvämt kunna medföras i fickor. Påklädnad skulle kunna ske snabbt, varför även bältet borde "följa" plagget. Dräkten skulle erbjuda skydd mot strålningvärme (främst skydd av nacke och Hals), kyla och väta. Den visade sig sedermera skydda bra även mot nerfallande partiklar, typ trossbottenfyllning.

I brandsinspektionens meddelande sägs nu bl. a. att "overall av ren, oimpregnerad bomull, som är torr och utsatt för stark strålningshetta, kan antändas i det närmaste explosionsartat". Det skulle vara synnerligen intressant att veta, om detta uttalande stöder sig på utförda försök eller endast är ett uttryck för en subjektiv uppfattning. Efter sex års användning av uttryckningsoveraller vid Borås brandkår har vi nämligen den uppfattningen att risken för antändning genom strålning är mycket ringa. Det skulle i detta sammanhang vara värdefullt att få reda på under vilka omständigheter den till brandsinspektionen överlämnade overallen fattat eld samt i vilken omfattning och med hur stor intensitet den brunnit.

Då så vitt här är känt de flesta i marknaden förekommande tillverkningarna av uttryckningsoveraller är ganska noggranna kopior av den här konstruerade, skulle det vidare vara av intresse att få reda på vilka detaljer det är, som anses lätt kunna fastna i utskjutande föremål.

På ett annat ställe i meddelandet står: "Som vinterplagg är bomullsoverallen på grund av sina dåliga värmeisolerande egenskaper mindre lämplig". Till detta vill jag bara ställa en för-synt fråga. Hur kommer det sig, att alla "fjällrävar" och andra, som vistas ute i stark kyla under svåra förhållanden, gärna använder anoraker av tunt bomullstyg?

Vidare påstås, att för våra yrkesbrandkårer larmdräkter bestående av skärprock och byxor av kraftigt ylletyg relativt väl fyller alla de krav man har anledning ställa på en för släckningsarbete avsedd skyddsdräkt. Det finns nog en hel del yrkesbrandkårer, som inte vill acceptera det påståendet. Det är ju framför allt de brister, som vidläder denna dräkt, som gett

anledning till konstruerandet av uttrycknings-  
overallen. Och att denna trots allt fyllt en viss  
uppgift torde framgå av att den främste till-  
verkaren av den hittills distribuerat över 8.000  
overaller inom landet.

I meddelandet påpekas, att vi snart kunna  
vänta anvisningar i fråga om larmdräkter. Jag  
vill då uttala den förhoppningen, att författa-  
ren till dessa anvisningar måtte ta kontakt med  
och dra nytta av den expertis på området, som  
finns bland landets textiltekniker och ledande  
konfektionärer. Målet bör ju vara att nå fram  
till en larmdräkt, som kan accepteras av oss  
alla.

Ragnar Brodell.

#### Riksbrandinspektören svarar:

Författaren till ovanstående inlägg har haft  
vänligheten att tillställa mig detsamma för be-  
rötande. Här alltså i kronologisk ordning svar  
på hans frågor:

##### 1. Bomullstygets användbarhet.

Tyget i den omnämnda overalltypen (taget  
ur det brandskadade exemplar, som brandin-  
spektionen efter anmodan fått sig tillställt) har  
i både impregnerat och oimpregnerat skick för  
utrönande av brännbarheten provats med ut-  
nyttjande av den provningsapparat, som Stans  
Provvningsanstalt disponerar för dylika änd-  
damål. Vid samma tillfälle provades även and-  
ra tygkvaliteter för jämförelse.

Resultatet blev för den oimpregnerade bom-  
ullsväven att provstyckena antändes snabbt,  
brann med kraftig låga och förintades snabbt,  
ständigt mycket snart.

De vid detta tillfälle provade tygstyckena  
hade under en tid före provet förvarats i rum  
med normal luftfuktighet. Vid andra av prov-  
ningsanstalten företagna prov med tyger, som  
uttrökats så, att fuktigheten i tyget kan anses  
motsvara den som finns i en overall, som någon  
stund varit utsatt för stark strålningshetta, har  
snabbheten vid antändning och förbränning  
icke oväsentligt ökat. Tages därjämte hänsyn  
till det välkända, för alla brännbara material  
gällande faktum, att stark upphettning ytter-  
ligare ökar flamspridningshastigheten, anser  
jag det befogat att i en varning som den ifråga-  
varande tala om en "i det närmaste explosions-  
artad" övertändning.

##### 2. Inträffat olyckstillbud.

Den till brandinspektionen överlämnade  
overallen antändes enligt hit lämnade uppgif-  
ter av strålningsvärmen vid övning i släckning  
av en mindre oljebrand. Innan släckning hann  
företagas hade uppskattningsvis sammanlagt  
c:a 0,2 m<sup>2</sup> av overallens ena ärm och sida brun-  
nit upp.

##### 3. Overallens form.

Plaggets karaktär av överdragsplagg medför  
att det måste vara mycket rymligt för att med-  
ge en någorlunda snabb påtagning. Detta or-  
sakar i sin tur att exempelvis byxorna genom  
den stora vidden kan bli oformliga och där-  
med lätt kan fastna i utskjutande föremål. Ge-  
nom att overallerna i vissa fall varit dåligt  
sydda har dessutom bälttestunnlarna i många  
fall kommit att "hänga" och därvid haft be-  
näggenhet att fastna i utskjutande föremål.

##### 4. Isoleringsförmågan.

Varje "fjällräv" känner till att anoraken är  
ett gott vindskyddsplagg men att isoleringen  
åstadkommes av de under anoraken befintliga  
plaggen, mestadels av ylle. Att yllestrumpor  
isolerar bättre (är "varmare") än bomullsdito,  
att en sängfilt av ylle är "varmare" än ett  
stycke presenning av smärting etc., etc. torde  
väl för de flesta vara uppenbart.

##### 5. Larmdräkt av ylle contra bomullsoverall.


Som i brandinspektionens meddelande sägs  
är, främst vid borgarbrandkärer, någon form  
av overall tänkbar. Brandinspektionen fördö-  
mer alltså i sitt meddelande inte overallen som  
idé, men anser att rimliga hänsyn till persona-  
lens säkerhet fordrar att tyget i densamma ej  
får vara lättantändligt.

##### 6. Anlitande av expertis.

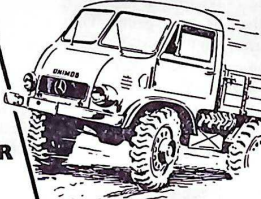
Innan ett cirkulär eller meddelande lämnar  
brandinspektionen tas i regel kontakt med ett  
flertal representanter för sådana myndigheter,  
brandkärer, företag etc., som är eller kan tän-  
kas bli berörda av meddelandets innehåll och  
som har erfarenhet på området, allt i akt och  
mening att få synpunkter och kritik. Brand-  
inspektionen står här f. ö. i stor tacksamhets-  
skuld till ett stort antal brandbefäl och institu-  
tioner, som lagt ned mycken osjälvisk möda på  
att granska våra utkast. Beträffande meddelan-



**UNIMOG** *En Mercedes-Benz Produkt*



**BIL**  
på vägen  
**TRAKTOR**  
i terrängen



Fordonet för ekonomiska transporter och krävande terrängkörningar.

I framkomlighet många gånger även överlägset bandfordon.

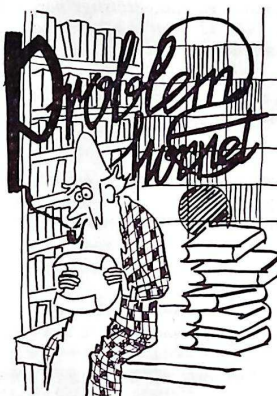
Dieselmotor, 3 kraftuttag, 4 hjulsdrift, diffspärrar, hastigheter 1,15–60 km/h, max. dragkraft 2610 kg, drar 40 ton totalvikt.

Levereras valfritt som lastbil eller traktor

**UNIMOG FÖRSÄLJNINGSAKTIEBLAG**  
SIBYLLEGATAN 47, STOCKHOLM O, TEL. 622008

det om larmdräkter kan nämnas att brandinspektionen innan detta sändes ut *dels* konfererade med brandchefer m. fl. från olika delar av landet med erfarenheter av bomullsoverallen, *dels* korresponderade i frågan med bl. a. USA, Canada, England och Tyskland. Som framgår av meddelandet använder man där ingenstans "skyddsdräkter" av lättantändligt bomullstyg. Vännen Brodells ängslan att brandinspektionen ej skall ta kontakt med vederbörlig expertis torde därför vara något överdriven. Vi avser tvärtom att i denna fråga ta ytterligare kontakter med både svensk och utländsk brand- och textiltexpertis innan vidare rekommendationer i larmdräktsfrågan utges. Inom ett annat materielområde är ju f. ö. Brodell själv sedan i september 1956 engagerad av brandinspektionen för att utarbeta ett förslag till vissa anvisningar. Även det förslaget kommer i sinom tid att granskas av all möjlig expertis.

Ingvar Strömdahl.



Som alla motorsprutskötare känner till finns det på pumpen två instrument, vakuummeter och manometer. Vakuummetern, som är ansluten till sugsidan, talar bl. a. om att evakueringen går som den skall samt visar det gemensamma värdet av sughöjd och eventuella friktionsförluster i sugslangen. På alla moderna sprutor är vakuummeter även graderad för ett visst tryck, vanligen 5 kg/cm<sup>2</sup>. Härigenom kan man avläsa det ingående vattnets tryck vid seriekörning eller då pumpen är kopplad till brandpost. (Den äldre typen vakuummeter måste vid sådana tillfällen stängas av för att inte förstöras av vattentrycket.)

Manometern, som är ansluten till pumpens trycksida, visar trycket på det utgående vattnet.

Det är ju som synes, många värdefulla upplysningar man får på detta sätt men det räcker inte. Genom att avläsa båda instrumenten tillsammans och samtidigt lyssna på motorns varvtal, eller rättare sagt ändringar i varvtalet, kan den skicklige motorsprutskötaren få fram en hel rad nya upplysningar. Praktiskt taget kan han få veta allt som händer vattnet på dess väg från sugsilan ända fram till strålröret.

#### Kan Du klara följande exempel?

- 1) Vi utgår från att pumpen arbetat en stund utan anmärkning. Sughöjden är 3 meter, utgående trycket är 9 kg/cm<sup>2</sup> och motorn arbetar med ett efter omständigheterna

"normalt" varvtal. Plötsligt börjar motorn rusa. När vi tittar på instrumenten visar vakuummeteren noll och manometern likaledes noll. Vad har hänt?

- 2) Samma förutsättning som för exempel 1. Motorn går ner i varvtal — man hör att den arbetar hårdare. Vakuummeteren har ökat sitt utslag något, låt oss antaga från 3,5 meter vattenpelare (förkortas vanligen m. aq. eller m. v. p.) till 5 m. v. p. Manometern har samtidigt gått ner från 9 till c:a 4 kg/cm<sup>2</sup>. Vad har hänt?
- 3) Samma förutsättning som för exempel 1. Motorn går i detta fall upp i högt varv, dock inte rusning. Vakuummeteren går mot 10 m. v. p. och manometern visar allt mindre tryck. Vad har hänt?
- 4) En motorspruta matar vatten till en vattenkanon. Snghöjd och utgående tryck är 3 m. v. p. resp. 9 kg/cm<sup>2</sup>. Plötsligt stängs kanonen av. Hur kommer detta att märkas vid sprutan beträffande a) motorns varvtal, b) vakuummeterens utslag och c) manometerns utslag?

Svar i nästa nummer.



### Svar på frågorna i nr 1/57:

- 1) Vid en ladugårdsbrand ställdes en motorspruta upp på landsvägsbron över en bäck ett par hundra meter från brandplatsen. När sugslangarna var kopplade och klara visade det sig att batteriet hade kortslutits under transporten till brandplatsen och var tomt. Motorn var för stor för att vevas igång för hand. Vad skulle Du göra?

Svar: Till följd av eldskenet samlades snart en del bilar med skädelystna. Första bil med rätt spänning på batteriet blev stoppad vid bron och ägaren anmodades att ställa sitt batteri till förfogande. Så skedde och när order om vatten gavs en stund senare var sprutan redan igång. Observera att batteriet kunde återlämnas så snart motorn kommit igång. Alla motorsprutor ha ju magnettändning!

- 2) Vid en brand i en snickerifabrik måste en motorspruta dragas över ett järnvägsspår för att kunna komma till vatten. Man tog sats men just när hjulen kommit över första rälen tippade sprutan över så att de under pumpen sittande avtappningskranarna till pump och kylvattensystem slets bort. Tiden var dyrbar — elden hotade att gå

över en brandmur och därmed ödelägga hela industrin. Skulle Du kunna köra sprutan i det skicket eller skulle Du anse det vara hopplöst?

Svar: Sprutan kopplades till vatten trots skadan. Vid evakueringen satte en medhjälpare fingrarna för hälen. Så fort sprutan tagit upp vatten kunde fingrarna tagas bort. Avtappningsställena för själva pumpen sitter nämligen på respektive pumphjuls trycksida. Visserligen sprutade det vatten ur hälen men denna förlust var obetydlig i jämförelse med sprutans kapacitet. Det tredje hålet, som släppte ut vatten från kylsystemet, vållade inga bekymmer. Läckaget kompenscerades med något ökad matning på spädventilen.

- 3) Vid evakuering av en frontpump med avgasejektor syntes allt vara som det skulle — vakuummeteren gav ett gott utslag, strax därefter sprutade det vatten ur avgasejektorn, men manometern ville inte ge utslag för något tryck. För att vara säker på att inte manometern var trasig eller igentäppt öppnade föraren ett slag på ett tryckuttag men något vatten kom inte. Vari kan felet ha bestått?

Svar: Vakuummeterens utslag talade om att avgasejektorn fungerade (mer eller mindre) bra samt att sugslangarna var åtminstone någotsånär täta. Beviset på att allt var som det skulle kom när vatten sprutade ut ur avgasejektorn — då var vattnet uppe i pumpen. Felet måste alltså ligga någon annanstans. Det visade sig vara av ett ganska genant slag. Föraren hade glömt att koppla in pumpen.

- 4) Många frontpumpar saknar, som bekant, påfyllningstratt. Om vid pumpning från öppet vattentag evakueringsanordningen skulle visa sig vara obrukbar, hur skulle Du bära Dig åt för att få upp vatten? Eventuell vattentank på bilen förutsättes vara tom.

Svar: Sugslangen (-arna) kopplas loss från pumpen och fyllas för sig, varefter de skruvas fast igen. (Givetvis måste backventilen i sugsilan vara tät.) Till ett av tryckuttagen kopplas en kort slanglängd, som fylls med vatten. Med jämna mellanrum lyftes slangen så att vattnet kan rinna ner i pumpen. När motsatta tryckuttaget, som också skall vara öppet, släpper fram vatten är pumpen fylld. Båda tryckuttagen stängas och pumpen startas. I stället för en kort längd kan i vissa fall ett grenrör fastsättas på ett av tryckuttagen på så sätt att en koppling kommer uppåt och tjänstgör som tratt. Båda metoderna bör prövas.

Göran Bergström.

## Behandling av klograsskador

*En till samtliga yrkesinspektörer nyligen utsänd skrivelse beträffande omhändertagande av klograsskadade synes vara av stort intresse varför skrivelsen med tillhörande bilagor återges. Medicinalstyrelsen förordar att konstgjord andning i vissa fall tillgripes vid klograssförgiftning.*

21/8 1956

Till samtliga yrkesinspektörer.

**Betr. konstgjord andning vid lungskadade till följd av retande gaser.**

Frågan om och när konstgjord andning skall användas vid lungskador av retande gaser har varit föremål för olika uppfattning. En ståndpunkt, som sannolikt är relativt allmänt spridd, är att konstgjord andning under inga förhållanden bör tillgripas vid sådana skador. Av i avskrift bifogade utlåtande från Kungl. Medicinalstyrelsen, till vilket Arbetarskyddsstyrelsen ansluter sig, framgår emellertid att detta icke är riktigt, vilket styrelsen härigenom vill bringa till Eder kännedom.

Enligt uppdrag:

Lars Friberg

Till Kungl. Arbetarskyddsstyrelsen.

I skrivelse den 10 februari 1956 har Ni hemställt, att medicinalstyrelsen ville lämna erforderliga råd och anvisningar vid behandling av skador av lungretande gaser.

Med anledning härav får medicinalstyrelsen härmed i avskrift överlämna ett av medlemmen av styrelsens vetenskapliga råd, överläkaren T. Gordh i ämnet avgivet utlåtande, mot vilket medicinalstyrelsen icke har något att erinra.

I handläggningen av detta ärende ha deltagit tjänsteförrättande generaldirektören medicinalrådet von Zweigbergk och medicinalrådet Frostner, föredragande. Stockholm den 11 juli 1956.

Enligt Kungl. Medicinalstyrelsens beslut:

Ivar Frostner

/ Edv. Lindman

Till Kungl. Medicinalstyrelsen, Stockholm.

Ang. Nr 23 Medicinalbyrå. Dnr 273 beträffande konstgjord andning vid skada av lungretande gaser.

Klogras kan anses såsom prototypen för lungretande gaser. Den ger subjektiva symptom vid en koncentration på 1:100000. En del klogras på

10000 delar luft ger tydlig irritation i luftvägarna och en koncentration av 1:1000 är dödlig efter 5 minuters exposition. Den första effekten av irriterande koncentration av klogras är en stimulation av de sensibla nervändarna i luftvägarna. Detta orsakar svår smärta och spasm i larynx och bronchialmuskulaturen. En brännande känsla i strupen inträder med hosta och känsla av kvävning. Om höga koncentrationer inhaleras kan reflexirritationen ge svimning, medvetlöshet och nästan omedelbar död. Efter de första minuterna av klograsinhalation slappnar bronchialmuskulaturen och andningen blir lättare. Härigenom kommer gasen ner i de djupare luftvägarna och ger en omfattande irritation av lungvävnaderna. Kapillärerna dilateras och vätska vandrar ut i alveolerna och åstadkommer ett utbrett lungödem.

Som följd av lungödemet inträder försvärat gasutbyte med anoxi och CO<sub>2</sub> överskott (acidosis). Symptomen äro ny cyanos, dyspne, och en begynnande cirkulatorisk shock hotar. De flesta dödsfall vid klograssförgiftning bero på lungödem och cirkulationsinsufficiens och inträffa vanligtvis från 8 till 24 timmar efter expositionen. De postmortala förändringarna äro framför allt akut inflammatoriska förändringar i bronkerna, stora ödematösa områden i lungorna, atelektaser samt akut hjärt-dilatation speciellt inom höger kammare.

### Behandling.

De terapeutiska åtgärderna vid skador genom

### V I Ö K A R !

Det har för Brandkärstidskrift varit en stor tillfredsställelse att år efter år kunna inregistrera en kraftig ökning av läsekretsen. För det nyss påbörjade året har tidskriftens upplaga ökat med inte mindre än 500 ex. — eller samma antal, som ökningen uppgick till föregående år. Brandkärstidskrift utkommer fr. o. m. detta nummer i 13.300 ex.

**Har alla vid Er kår prenumererat för år 1957? Gör det annars omedelbart!**

## Bemärkelsedagar

60 år.

13/3 Lindqvist, O., Brandmästare, Malmö.

24/3 Pettersson, G., Brandmästare, Skänninge.

50 år.

23/3 Björkman, G., Brandchef, Rimbo.

### Årsmötet 1957.

Svenska Brandkärnans Riksförbund håller sitt årsmöte — tillsammans med Svenska Brandskydds-föreningen och Svenska Brandbefälsförbundet — den 12—14 juni i Falun. Reservera dagarna för att deltaga i detta årsmöte som säkerligen blir mycket givande och trivsamt!

lungretande gaser bestå främst i att åstadkomma en adekvat syrsättning av blodet samt behandling av den hotande eller redan inträdda shocken med gängse metoder. Syrgasterapi är indicerad omedelbart medelst syrgasmask eller syrgastält. Alla dessa fall äro givetvis sjukhusfall och skola behandlas med ett sjukhus alla resurser.

Ovanstående skisserar i stort händelseförloppet vid en akut klorgasförgiftning eller andra förgiftningar med lungretande gaser och ångor. Beträffande frågan om konstgjord andning eller inte i dessa fall ligger frågan enligt min uppfattning klart till på följande sätt. Har den förgiftade egen andning med tillfredställande andningsutbyte är konstgjord andning ej indicerad, endast syrgasterapi. Är tillståndet så allvarligt att vederbörande ej andas själv måste syrgas på något sätt tillföras lungorna. Detta kan endast ske genom konstgjord andning. Någon kontraindikation häremot finnes rimligtvis icke, då denna terapi ju är den skadades enda chans att överkomma anoxin och därmed överleva. Det dominerande symptomet är lungödemet och detta behandlas bäst med syrgasinhalation under övertryck. Venesection är även föreslaget såvida blodtrycket är högt, men däremot kontraindicerat vid shocktillstånd.

Finnes ej tillgång till syrgasapparat med maskblåsa med möjlighet till övertryck, får konstgjord andning utföras enligt gängse metod vilken skall vara Holger-Nielsens metod.

Stockholm den 6 juli 1956

T. Gordh

## Statens Brandinspektion

### Meddelande nr 1956: 12,

som behandlar *borgarbrandkärnans utbildningsverksamhet m. m.* har utkommit

I meddelandet understrykes utbildningens stora betydelse och konstateras, att utbildningen icke sällan bedrivs mindre rationellt. "Detta torde ha sin grund däri att brandchefen ofta icke kunnat på ett ändamålsenligt sätt planera och variera utbildningsverksamheten". I meddelandet anbefalles det av Svenska Brandkärnans Riksförbund utgivna övningsprogrammet till användning under år 1957. (Programmet var bilagt denna tidskrift nr 12/1956.)

I meddelandet konstateras även att *årsberättelse* skall upprättas av brandcheferna. Riksbrandinspektören önskar få sig tillsänt ett exemplar av de upprättade årsberättelserna.

(Formulär till årsberättelse kan som vanligt rekvireras hos Svenska Brandkärnans Riksförbund, Jakobsgatan 14, Stockholm. Tel. 21 36 06.)

### Jag bor där!

Vid en nattlig eldsvåda röt en herre till en liten parvel:

— Gå hem och lägg dig, pojke!

— Näe, svarade grabben, det aktar jag mig allt för. Jag bor där inne där det brinner.

### BRANDKÄRSTIDSKRIFT

Organ för Svenska Brandkärnans Riksförbund

Utkommer omkring den 15 varje månad

*Prenumerationspris:* 7: — kr/år. Vid samtidig beställning av minst 5 ex. = 5: — kr/år.

(Likvid sändes till Brandkärstidskrift, Jakobsgatan 14, Stockholm. Postgiro 48 70.)

*Redaktör och ansvarig utgivare:* t. f. Brandchef A. Ekberg, V. Promenaden 55, Norrköping. Tel. 2937.

*Annonschef:* Förbundsdirektör A. Hegen, Jakobsgatan 14, Stockholm C. Tel. 10 50 25.

*OBS!* Annonshandskrift måste vara annonschefens tillhanda senast den 20 i månaden före den, då annons önskas införd.