



Nr 5 1957

39 ÅRG.

UPPLAGA 13.300 EX.

ORGAN FÖR SVENSKA BRANDKÅRENAS RIKSFÖRBUND
REDAKTÖR OCH ANSVARIG UTGIVARE: ANDERS EKBERG

JAKOBSGATAN 14, STOCKHOLM C - TELEFON 21 36 06 - POSTGIROKONTO NR 4870

BRANDKÅRS- tidsskrift

Den nya brandstationen i Göteborg

Göteborg är geografiskt indelat i fyra eld-släckningsdistrikt. För de södra och västra distrikten svarar huvudbrandstationen och för norra distriktet Lundby brandstation. De östra stadsdelarna täckes av den nybyggda stationen, som officiellt kallas Källtorps brandstation. Om några år skall även stadens västra delar få sin station.

Den nya stationen har förlagts vid knutpunkten till två av distriktets största matargator för att via dessa trafikstråk snabbt nå alla delar inom stationens släckningsräjong. I och med tillkomsten av stationen indrogs de gamla stationerna Heden och Olskroken. Förutom utryckningstjänst har stationen till väsentlig uppgift att sköta kårens slang och fungera som brandkårens skola.

Brandstationens huvudbyggnad är uppdelad i flera byggnadsdelar A—I.

Byggnadsdel A innehåller i källaren rum för reläer och batterier för brandtelegraf, elkraftcentral samt 120 hyllmeter förråd. Där finns vidare reservkraftstation i form av en bensinmotor driven generator, som är helautomatisk och lämnar en effekt av 20 kvA.

Bottenvåningen inrymmer televaktrum, vakt-rum, expeditioner, skriv- och ritrum samt rum för avlösande befäl.

Övervåningen är inredd med 8 personalrum. Varje rum kan vid behov ge plats åt 4 man samtidigt men disponeras normalt av endast 2 man varje dygn.

Byggnadens vind utnyttjas som motionshall och bibliotek för personalen.

Byggnad B har stora källarutrymmen, som bl. a. kommer att tagas i anspråk för civilförsvarsutbildning och för demonstration av diverse brand- och civilförsvarsmateriel. Dessa utrymmen har ingång direkt utifrån.

Från verkstadsgården leder en nedfart till källaren, varifrån hämtning sker av paketerad slang till övriga stationer, samt smutsig tvätt och sopor från tvenne nedkast.

I bottenvåningen har inrättats en särskild lärosal för brandkårens skola. Vidare inrymmer här personalens dagrum, matsal och kök. Köket är anslutet till en *solatian E* i sydväst.

Övervåningen inrymmer ytterligare 6 personalrum med plats för 24 man, samt aspirant-rum. Alla personalrum är grupperade vid dagsbelysta enkelkorridorer. På taket utanför finns altan för piskning och vädring av sängkläder.

Förbindelsen mellan personalrummen och fordonshallen vid larm är ordnad via rostfria glidstänger. Dessa äro placerade innanför pardörrar med speciell låsanordning. Låsen, som är placerade i dörrarnas överkanter, osäkras och öppnas manuellt. I öppet läge fasthålls dörrarna av direktionsslås, som påverkas av var sitt relä. Dessa reläer ger nämligen låsningsimpuls till låsen via tryckströmbrytare i dörrkarmarna, då dörrarna öppnas. Reläerna är tidsinställda och släpper dörrarna, varvid dessa stänges automatiskt med fjädergångjärn och

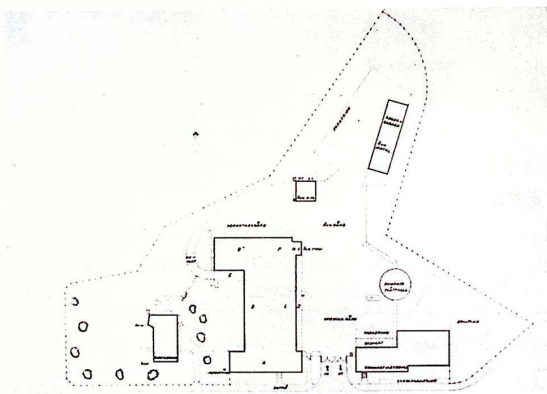


Bild 1. Situationsplan över brandstationen.

ljudlöst med "diktatorer", varefter dörrarna läses på nytt i slutet läge.

Vinden utnyttjas som stationens huvudförråd.

Slangvårdslokalerna är förlagda till källaren i byggnadsdel C. Stor omsorg har nedlagts vid dessa lokalers inredning och utrustning. Då en redogörelse härom skulle upptaga för stort utrymme i denna artikel återkommer jag i ett senare nummer.

Fordonshallen inryms i en enplansbyggnad med fribärande tak. Pelare i hallen har därför kunnat undvikas. Väggarna äro klädda med mosaik. Härigenom minskas underhållskostnader och rengöring underlättas. Hallens nio elmotordrivna portar öppnas genom att de upplyftes och böjes utefter taket.

Underliggande källarlokal är uppvärmd och sträcker sig utanför portarnas liv D. Detta gör att marken utanför portarna hålles fri från snö och is.

Hallens bakre långvägg är helt upptagen av hjälm- och stövelhyllor samt de två glidstängerna. På södra kortväggen har placerats bl. a. en anslagstavla av typ "Pressbyrå", på vilken inga häftstift behöves användas. Här har dessutom infällts ett sekundärur, kombinerat med uttryckningstablå. Varje timstreck på klockan, som även tjänstgör som transparang, kan nämligen tändas separat med en knappats från 1—

12, placerad i televaktrummet. Urtavlan har tillverkats vid kåren.

Vid hallens norra vägg byggnad F finns lokaler, som direkt hör ihop med utryckningsberedskapen. Rum är sålunda upplåtna för rent och smutsigt linne samt reservbåtar till ambulanser, handförråd av brandmateriel, verkstad för laddning av bilbatterier samt snökedjor. Vidare leder hiss från förråd av slang och reservdäck i källaren. Ett grovputsrum avsett för personal som kommer från eldsvåda har direkt ingång utifrån.

Övervakningen inrymmer reservförråd och en tank med skumvätska i reserv. Tankens rör för påfyllning och avtappning är placerat vid ytterdörr i bottenvåningen. Skumvätsketankens rymd motsvarar volymen på tanken på en vattenbil i fordonshallen. Vid rekvisition av ytterligare skumvätska till större oljebränder kan bilens vattentank snabbt tömmas och genom självtryck ersättas med skumvätska. Sådan rekvisition kan härigenom effektueras av en man på kort tid.

Källarvåningen är utrustad med maskinell tvättstuga, torkrum och pressningsrum för personalen. Utöver sin huvuduppgift har pannskötaren tilldelats uppdraget att ombesörja all tvättning av larmkläder.

Rum för omklädning, tvagning och bastu har inrymmts i G-byggnadens källare. Vidare ingår utrymmen för bl. a. tryckluftaggregat i

pumprummet, värmepannor, brännolja, rum i reserv för fossilt bränsle samt snickarverkstad.

I bottenplanet ligger stationens mekaniska verkstad, underhållsverkstad med hydraulisk lyftanordning för stationens fordon, samt hela kårens målnings- och lackeringsverkstad.

Byggnadsdel H (slangtornet) kommer att ingå i en senare artikel, som behandlar stationens slangvårdsutrustning.

Hela stationen är fläktaevakuerad och särskilt fordonshallens evakueringsproblem har ägnats stor omtanke. I hallen råder ständigt undertryck för att förhindra gaser att intränga i angränsande lokaler. Genom glidschaktens tak tillföres hallen förvärmad friskluft. Utsugningen sker vid såväl golv som tak med fläktar, som automatiskt suger med dubbel kapacitet under 10 minuter från den tidpunkt då larm slås.

Övningsstorn I, övningsbus samt bus för provning och övning med motorsprutor, kombinerat med tvättball har grupperats vid övningsgården. Den ligger skyddad för förhärskande sydvästliga vindar och har läge för morgonsol. Inredningen av dessa hus är emellertid ännu ej färdigställd, varför jag kommer att redogöra för dessa övningslägenheter i en senare artikel.

Bostadshuset har förlagts 25 m väster om huvudbyggnaden med fritidsområde i väster och direkt ingång från gatan. Huset inrymmer bostäder för befälet, 5 rum och kök i 2 plan för brandkapten och två lägenheter om 3 rum och kök för brandmästare.

Tomtens östra del är reserverad för gymnastik och idrott. En bollplan kommer att anläggas och gymnastikbus med helt utgrävd källare uppföras så snart byggnadstillstånd erhålles.



Bild 2. Väntrum i entrén, varifrån besökande kan beskåda bilarna i fordonshallen. Hallens bakre vägg är helt upptagen av hjälm- och stövelbyllor samt glidstångerna.

Nedfart från utryckningsgården kommer att leda till källaren, som skall inredas för förvaring av bl. a. civilförsvaret tillhöriga motorsprutor.

Till bottenplanet skall förläggas gymnastiksal, rum för lärare, omklädnings, duschar m. m. Dessa rum blir dubblerade för att erhålla snabb växelverkan mellan trupprerna. Utomstående gymnaster får tillträde till huset från gatan och personalen från gården. Gymnastiksalen kommer att förses med s. k. elastikgolv, där reglarna inte blir ställda på högkant utan lagda med bredsidorna uppåt, sedan det visat sig att våra gymnastiklokaler har sviktlösa golv.

För att få ett luftigare intryck har arkitekten utfört norra väggen helt i splitterfritt glas.

Mellan utryckningsgården och gatan finns maskindrivna, dubbla pargrindar för in- och utfart. Dessa kan manövreras från både tevaktrummet och varje port i fordonshallen.

Gårdens östra sida har reserverats för parkering av brandbilar. Vid denna plats har placerats bensinmack. Olja och vatten till bilarna finns i pumphuset.

Brandchefens avsikt är, att låta automatisera alla distriktsstationer, så att hela personalstyrkan kan medfölja stor utryckning. Källtorpsstationen blir den första som får sådan utrustning. Ac på huvudstationen skall sedan överföra signaler på Källtorpsstationens larmhögtalare, vilka även användes för ordergivning. Vid utryckning öppnas de el-motordrivna portarna o. utfartsgrindarna mot gatan genom att intrycka dels port- och dels grindknapp vid motsvarande port. Efter viss tid sedan fordon har ryckt bort

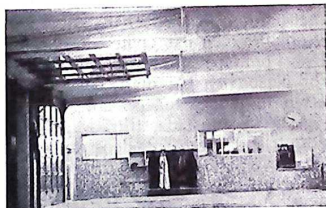


Bild 3. Fordonshallens södra vägg med beklädnad av mosaik, fönster mot tevaktrum och väntball i entrén, tavla för tjänstefördelning och order samt binn, vilket även användes som utryckningstabla. Mellan fönsterna finns hjälm- och stövelbyllor för befälet samt telefon, direktkopplad med Ac på huvudbrandstationen. Till vänster visas öppnad och stängd port.

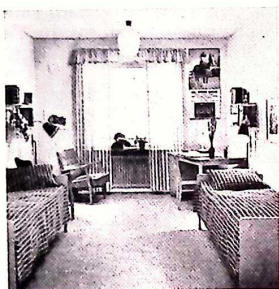


Bild 4. Personalrummens textilier och tapeter har varierats. Sängarna har specialtillverkats. Varje man har rymligt klädskap med inbyggda backar samt skrivbordslåda. Till alla personliga förvaringsutrymmen har endast ägaren nyckel. Varje rum har centralradio.

en från taket hängande kontaktledning stänges motsvarande port automatiskt. Tiden för grindarnas öppningsläge förlänges för varje tryckning på grindknapp. På detta sätt får även sista bilen i uttryckningståget den fastställda öppningstiden för grindarna, vilka stänges automatiskt. Vid utfartsgrindarna finns trafikljus som visar grindarnas läge och skvallrar om rött ljus givits på gatan. Detta stoppljus erhålles endast vid uttryckningar, som föregås av larmsignal. Vid larmsignal för stor uttryckning brytes automatiskt elektriska strömmen till vulkaniseringsjárn, tvättmaskin och pressningsjárn.

Utformningen av inredning och möblering av stationen har skett genom samarbete mellan byggnadens arkitekt och en särskild utsedd kommitté bestående av representanter från både arbetsledning och personal.

Personalrummen har givits tre olika utseenden ifråga om tapeter och textilier. En ny sängtyp för personalen har utarbetats. Kommittén har eftersträvat att sängen skall vara hållbar, hygienisk, lätt att städa, tillräckligt hård och hög för att fort komma ur densamma vid nattlarm samt slutligen estetiskt tilltalande. Sedan en läkare rådfrågats om sängens ortopediska riktighet, tillverkades denna av stålrör med lösa trågavlar och sängbotten av perforerad träskiva på flätat bandjárn. Till sängen hör en gemensam madrass av skumgummi, tvenne personliga madrasser av tagel samt överkast och prydnadskudde. Då två man utnyttjar sängen har den fridagsledige mannen sin madrass placerad på en hylla under sängbotten. Deras filtar och lakan förvaras i personliga skåp.

Stationen är utrustad med ett särskilt lässystem, typ Assa. Befålet har huvudnyckel, som går till alla utrymmen inom stationen utom till personalens personliga skåp. Personalen har separata nycklar. Varje sådan nyckel går endast till gånggrind mellan gata och gård, samt till delade personliga skåp. Huvudnyckel till alla personliga skåp förvaras endast på brandchefens expedition.

Stationen är utrustad med centralradioanläggning. Till personalens ytterligare förnöjelsete har stadens skorstensfejaremästare skänkt en televisionsapparat till dagrummet.

På stationen har förlagts följande personal: 1 brandkapten, 2 brandmästare, 6 brandförmän, 40 brandmän samt 1 kollektivt anställd billackerare.

Stationen har till uppgift att skydda både stora industri- och bostadsområden med brandfarlig bebyggelse och höghus. Efter det att tomt för stationen anvisades för över 10 år sedan har en intensiv byggnadsexpansion ägt rum i ytterområdena. I distriktets norra del har exempelvis vuxit fram en snart fullbyggd stadsdel med höghusbebyggelse och plats för c:a 30.000 människor. Befolkningssiffran för hela distriktet närmar sig nu 130.000. Då körsträckan till sistnämnda område kan uppgå till 9 km har en "satellitstation" till Källtorpstationen redan planerats för denna stadsdel.

Brandstationen, som har ritats av arkitekten SAR John Eliasson, Göteborg, kommer fullt utbyggd att kosta c:a 3,5 miljoner kronor.

Arne Karder.

Arvodestjänsten som

Brandchef

vid Laholms stads borgarbrandkår förklarar härmed till ansökan ledig att tillträdas den 1 juli 1957 eller efter överenskommelse.

Sökande skall ha genomgått godkänd utbildning i brandchefs kurs kat. II vid Stäns Brandskola eller annorledes besitta erforderlig kompetens.

Arsarvodet utgör 3.750 kronor.

Ansökan, åtföljd av de handlingar, sökanden vill åberopa, skall vara inkommen till brandstyrelsen, Laholm, senast den 24 maj 1957.

Upplýsningar lämnas av brandstyrelsens ordförande, byggmästare A. Jönsson, Laholm, tel. 291 kl. 12—13.

Laholms brandstyrelse.

Bil i vatten

Av v. brandchef Stig Lindb.

Den snabba utvecklingen på alla områden ställer allt större krav på räddningstjänsten. Detta är kanske orsaken till att svenska brandkärer i vissa fall åtagit sig mycket stora arbetsuppgifter. En av dessa arbetsuppgifter är vattendykartjänsten, som allt oftare kallas till bilolyckor. Trots att brandkären först under senare år åtagit sig dessa arbetsuppgifter, har de trängt djupt in i allmänhetens medvetande. Då de problem man har att bemästra vid olyckor, då en bil hamnar i vatten, är föga kända, vill jag med hjälp av synpunkter, som framkommit vid två olyckor i Örebro hösten 1956, väcka en diskussion i ämnet.

Olycka den 30/8 1956.

En drunkningsolycka inträffade, då en äldre DKW personbil med träkaross körde ned i Svartån inom Örebro.

Ett vittne till olyckan berättade, att bilen backade över kajen och ned i vattnet. I vattnet betedde sig bilen liksom Volvon vid nedan beskrivna olycka den 23/10. Den förolyckade höll huvudet ut genom vänster dörrfönster, då bilen började sjunka. Tillkommande personer försökte nå den nödställda, men misslyckades. Vattnet var endast 10 grader varmt. Vittnet uppskattar tiden från det att bilen hamnat i vattnet och till dess den kom under vattenytan till c:a 3 minuter.

Olycka den 23/10 1956.

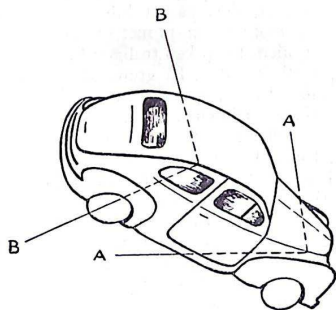
Den 23 oktober 1956 körde en bil ned i Svartån inom Örebro. De två som befann sig i bilen räddade sig, och kan ge en ungefärlig bild av olyckan. Bilen var en Volvo, PV 444. En man och en kvinna i 25-årsåldern befann sig i bilen. Han körde längs med ån. Plötsligt tog vägen slut, och han uppfattade en från vänster kommande väg som en tvärväg. Då mannen svängde åt höger mot det som han uppfattade som väg, körde han över kajen och rakt ned i vattnet.

Under vistelsen i vattnet har intryck liksom etsats kvar på de åkandes näthinor. Ett av de intryck de minns väl, var bilens första läge

i vattnet. Bilen låg djupast med framvagnen. Lutningsvinkeln mellan bilen och vattenytan var c:a 30 grader. Bilen låg något snett med höger sida djupare än vänster. Se *skissen*. A-A är vattenytan inne i bilen!

I vattnet uppträdde de åkande på följande sätt. Mannen vred sig först åt höger, sträckte sig över damen och försökte öppna högra dörren men misslyckades. Han såg vattenytan inne i bilen och uppskattade därav lutningsvinkeln. Emedan han trodde, att bilen var "fyradörrars", sökte han efter handtaget till bakdörren. (Bilens förare var ej ägare till bilen.) Han öppnade högra dörrens ventilationsfönster och där efter höger dörrfönster. Vattnet steg snabbt inne i bilen, och bilens lutningsvinkel blev allt större.

Därefter dök han för att öppna höger dörr. Dörrhandtaget inne i bilen är placerat vid främre dörrkarmen. Sedan mannen gjort tre misslyckade försök att öppna högra bildörren, dök damen ut genom högra dörrfönstret med huvudet före. Vattenytan inne i bilen var då vid B-B på skissen. Mannen tog nu fotfäste på högra dörrhandtaget och gjorde en inandning för en fjärde dykning. Han tvingades därvid vända ansiktet mot bakrutan för att hålla mun och näsa ovan vattenytan inne i bilen. Vid den fjärde dykningen fick han upp högra dörren och kom ut ur bilen. Han valde dörrvägen, ty han kände ovilja mot fönstervägen.



Båda passagerarna fick inne i den vattenfyllda bilen en känsla av att tyngdlagen upphävdes. De uppskattar tiden från det att bilen kom i vattnet och till dess att de lämnat den till c:a 2 minuter.

Erfarenheter och reflexioner.

En bil kommer liksom alla flytande föremål först att dyka och sedan inta ett för tillfället rådande jämviktsläge. Bilen flyter. Chassi och kaross hindrar liksom båtens bordläggning vatten att tränga in. Bilen är i vatten att jämföra med en otät båt. Genom håligheter i karossen och chassiet tränger vatten in. Då en båt som är av tyngre material, t. ex. järn, fylls med vatten, kommer vattenytan inne i båten till en början att vara lägre än utanför. Om man i det ögonblick, när den yttre vattenytan når båtens övre kant, exempelvis skulle sätta ett tätande lock över båten och låta ytterligare något vatten komma in i båten, så kommer båten att sjunka, fastän det finns luft kvar inne i densamma. På samma sätt finns det luft kvar inne i bilen, efter det att hela bilen sjunkit under vattenytan. En personbil av vedertagen typ håller sig flytande uppskattningsvis två minuter.

Motorn och underredet med kraftöverföring är de tyngsta delarna på en bil. Motorn och underredet strävar därför att ligga djupast, när bilen är i vatten. Bilen kommer säkerligen att stå med hjulen nedåt i vattnet.

På grund av ojämn viktfordelning kommer bilen att luta något i längdled. Om motorn är fram, ligger framvagnen djupast, och omvänt om motorn är bak. Bilens lutning i längdled ökar så att ju mer bilen sjunker, desto större blir lutningen. Att lutningen ökar beror dels på att motorn är tyngst och strävar efter att ligga djupast, dels på att bilens tyngdpunkt förskjutes mot motorn, ju mer vatten som kommer in i bilen. Bilen kan troligen få en lutning av upp till 60—80°. På grund av ojämn lastfordelning kan bilen även luta i sidled. Om bilens förare är bilens enda last, kommer bilen att luta i sidled mot den sida, där föraren sitter.

Ett föremål i vatten påverkas av vattentrycket. Tryckets storlek beror på vattendjupet. Till en början flyter bilen på den luft, som finns inne i den (då vattenytan inne i bilen är lägre än yttre vattenytan). Det råder då olika tryck mot bildörrens inner- och yttersida och till en början är det större tryck på bildörrens yttersida än innersida.

Efter det att bilen sjunkit så djupt, att vattnet står över på både in- och utsidan, finns således ett vattentryck på dörrens båda sidor. Det fordras nu mindre kraft att öppna dörren, men det råder alltjämt större vattentryck på dörrens yttersida än innersida. Tryckskillnaden blir mindre ju mer bilen sjunker ned mot boten. Den kraft som erfordras för att öppna dörren, då vattnet står över dörren på både in- och utsidan kan reduceras. Ju mindre dörren är, desto lättare går dörren att öppna. Dörrens yta och därmed tryckskillnad går att minska genom att hissa ned fönstret. Dörren är lättast att öppna då tryckskillnaden är lägst. Tryckskillnaden är lägst eller ingen, då endast en liten del av dörren befinner sig under yttre vattenytan eller då hela bilen är fylld med vatten. Tryckskillnaden är störst, då yttre vattenytan når dörrens övre kant, och vattenytan inne i bilen är som lägst (d. v. s. ej går upp till dörrens nedre kant).

Hur man räddar sig.

1. Man bör först försöka att öppna en dörr.
2. Man bör taga av sig så mycket kläder som möjligt för att kunna passera genom t. ex. sidorutan.
3. Vare sig man avser att gå ut genom fönster eller dörr, bör man alltid öppna fönstret.
4. Dörren är förmodligen den rätta utvägen, men fönstervägen får även anses som tillfredsställande. Dörren kan kanske skadas vid olyckan.
5. Väljer man fönstervägen, bör man gå ut med huvudet före. Detta möjliggör avspark. Man bör vänta tills större delen av fönstret är under vatten, så att man gör en dykning från vattenytan inne i bilen och ut genom fönstret.
6. Dörrvägen. Det fordras en viss kraft för att öppna dörren i undervattensläge. Försök att få stor hävarm för att få så stor kraft som möjligt. Hävarmen är störst då man trycker på dörren i en punkt belägen på så långt avstånd från dörrens gångjärn som möjligt. (Vissa bilar har nämligen dörrhandtaget inne i bilen i närheten av gångjärnen.)
7. När det sista andetaget tagits inne i bilen och uppstigning sker, så måste luft släppas ut genom munnen hela vägen mot ytan.



där nöden är som störst

är **BLACKHAWK** *Porto-Power*

Mångsidig, snabbarbetande

Tack vare ett rikt urval av tillbehör, som genom särskild snabbkoppling kan skiftas på några sekunder, kan en enda Porto-Power utföra de mest skiftande arbeten... pressning, lyftning, spridning... och gör det på ett minimum av utrymme! Endast ca 6 cm fordras för att den specialkonstruerade klacken skall få fäste!

Porto-Power finns i flera olika typer med varierande tillbehörssatser. Rekvirera vår broschyr med närmare beskrivningar!

Aktiebolaget **AGEBE**

Stockholm
tel. 23 66 20
riktnr 010



Malmö
tel. 93 40 40
riktnr 040

av nöden!

Vid katastrofutryckningar och all slags räddningstjänst fordras en utrustning som snabbt och pålitligt möjliggör en effektiv insats... också i de mest trängda lägen! Där kommer Porto-Power hydrauliska pumpar och domkrafter till sin rätt. De små och lätthanterliga verktygen — vikt från 1/2 till ca 50 kg — har en tryckkapacitet mellan 4 och 50 ton, vilket för vissa typer betyder en lyftförmåga som är 10-tynder gånger större än dess egen vikt!

Det hörs på långt håll med **CAPTAIN**

— marknadens lättaste, bekvämaste
och billigaste elektriska megafon



Härmed presenterar vi **CAPTAIN** — en helt ny elektrisk megafon av amerikansk tillverkning. Vad som gjort **CAPTAIN** till en av USA:s populäraste megafoner är dess lätta vikt, behändiga format och utomordentliga förmåga att klart och kraftigt återge ljudet. **CAPTAIN** har kolmikrofon med ett frekvensområde av 250—5000 kc. Den är oöm och vattentät. Laddningen sker med sex små batterier à 50 öre. Ni slipper alla lösa sladdar och tillbehör. Gummitratt skyddar munnen.

Komplett vikt 12 hekto

Skicka in kupongen till oss. Vi står gärna till tjänst med närmare upplysningar och data om **CAPTAIN**.

Generalagent:

AB WAHLMAN, HÄHNEL & CO

Nybrogatan 3 — STOCKHOLM 7 — Tel. 67 96 40

Namn:

Adress:

Postadress:

BT

**CAPTAIN är
idealiskt bl. a. för:**

Armé-, flyg- och marina behov
Civilförsvaret - Polis - BRAND-
KÄR - Lots- och tullverk -
Idrottsevenemang - Byggen av
olika slag m. m.
CAPTAIN kostar bara 350:—.

SJ nya brandförsvärföreskrifter

Av byråsekreterare Lars Boman.

En del av SJ föreskrifter och bestämmelser är utgivna i bok- eller häftesform och kallas ofta för särtryck. De ingår då i SJ författningssamling med ett särskilt nummer och har dessutom som regel ett namn.

Föreskrifterna om brandförsvaret vid SJ finns i särtryck 320, "Brandförsvär". Vi har valt detta namn för att kunna inbegripa såväl det förebyggande brandförsvaret (brandskyddet) som det släckande brandförsvaret (brandsläckningsväsendet) i föreskrifterna.

Järnvägsstyrelsen har utarbetat föreskrifterna i samarbete med Svenska Brandkårens Riksförbund och Svenska Brandskyddsföreningen. De har granskats av Riksbrandinspektören.

Yrkesmannen som väntar sig några principiella nyheter, blir kanske besviken. Föreskrifterna innehåller nämligen inga nyheter, om man utgår från brandlagen, brandstadgan och

Den inandade luften har samma tryck som det omgivande vattnet och den utvidgas under vägen i lungorna. Om man inte låter överskottet sippra ut kan lungsprängning bli följden redan vid ungefär tre meters djup.

8. Var lugn! Vänta! Det är lättare att öppna dörren, då så lite luft som möjligt finns kvar inne i bilen.

Hur man bör ge hjälp utifrån.

1. Om man misslyckas med att öppna dörren, slå sönder dörrfönstret. Försök att öppna tills dess att det lyckas.
2. Reservhjulet kan användas som livboj och har då en bärighet som motsvarar två ve-dertagna livbojar.

Räddningsuppgifter i vatten medför att man arbetar i en miljö, som avviker från den normala. Vi måste vara väl förtrogna med de lagar som gäller i vatten. Det är lättare att göra en bedömning eller utföra en uppgift, om man tidigare noggrant tänkt igenom situationen. Detta gäller i synnerhet vid arbetsuppgifter i en miljö, där många gånger helt andra lagar gäller än vad vi normalt ställs inför.

normalbrandordningarna. Det som sägs i dessa författningar gäller ju också för SJ. Man kan därför säga, att SJ brandförsvärföreskrifter i stort sett är tillämpningsföreskrifter i den mån sådana har ansetts behövligen, och att de i övrigt syftar till att ge SJ personal i befälsställning litet "allmänbildning" i brandförsvär. D. v. s. i princip göra klart för dem, vad de har att iaktta i egenskap av förvaltare av SJ egen och åt SJ anförtrodd egendom.

Under rubriken "Orientering om brandförsvaret i allmänhet" lämnas en kort orientering om hur brandförsvaret i allmänhet är ordnat. Vi talar där om vad som avses med begreppet brandförsvär, och vilka de grundläggande författningarna är. Där klarläggs, att brandförsvaret i stort sett är en kommunal angelägenhet, d. v. s. att kommunala myndigheter ordnar med brandstyrkor, vattenförsörjning och alarmering, men att de också kontrollerar att den enskilde gör vad som på honom ankommer. Den enskilde har ju också sina skyldigheter, d. v. s. han är skyldig att delta i brandsläckning, att tåla vägen åtgärder i samband med brandsläckning, att vidta en del förebyggande åtgärder i sin eventuella fastighet och att anskaffa brand- och livräddningsmateriel till densamma.

Orienteringen avslutas med ett konstaterande, att statliga verk och inrättningar har samma skyldigheter men också samma rättigheter som den enskilde fastighetsägaren. För SJ del innebär detta bland annat, att *vi inte kan motsätta oss att brandkåren lägger sina slangledningar över järnvägsspåren* (kurs. av Red.), men å andra sidan också, att brandkåren är skyldig att utan ersättning ingripa mot brand inom SJ anläggningar.

Före redogörelsen för de föreskrifter som direkt behandlar brandförsvaret vid SJ är det kanske lämpligt, att SJ organisation beröres något.

SJ leds centralt av järnvägsstyrelsen, som består av ett antal byråer och kontor med olika arbetsuppgifter (tekniska, kamerala, kommersiella etc.).

Regionalt är SJ uppdelat i sju distrikt med distriktschefer som föreståndare. Distriktens

huvudorter är Stockholm, Göteborg, Malmö, Gävle, Luleå, Borås och Norrköping. Distrikten består i sin tur av ett varierande antal sek-

tioner med de benämningar, huvudsakliga verksamhetsområden och föreståndare som följande sammanställning utvisar.

Benämning	Verksamhetsområde	Föreståndare
bansektion elektrosektion maskinsektion signalsektion telesektion trafiksektion	bana och byggnader elektriska anordningar för tågdriften rullande materiel (lok, vagnar etc.) signal- och säkerhetsanläggningar telefon och fjärrskrift trafikarbete (biljettförsäljning, godsexpediering, tågexpediering etc.)	baningenjör elektroingenjör maskingenjör signalingenjör telegrafingenjör trafikinspektör

Lokalt indelas sektionerna i stort sett enligt följande sammanställning.

Sektion	Lokal enhet	Föreståndare
bansektion elektrosektion maskinsektion signalsektion telesektion trafiksektion	banmästaravdelning underhållsområde lokstation underhållsområde underhållsområde station	banmästare ledningsmästare lokstationsföreståndare signalmästare telemästare stationsföreståndare

De lokala föreståndarna kallas gemensamt för platsbefäl.

Direkt under järnvägsstyrelsen sorterar de huvudföremål och huvudverkstäder, som finns på en del håll i landet. Föreståndarna för dessa — förrådsintendenter och verkstadsföreståndare — kan sägas vara både sektionsföreståndare och platsbefäl. De ha nämligen ofta överinseendet över ett par förråd resp. verkstäder.

Brandförsvaret vid SJ.

Under denna rubrik samlas de principiella föreskrifterna om brandförsvaret vid SJ. I det följande återges underrubrikerna och lämnas några kommentarer i anslutning till dem.

Brandförsvarets ledning och organisation.

De grundläggande föreskrifterna och eventuellt behövliga anvisningar utges av järnvägsstyrelsen — ofta efter samråd med Riksbrandinspektören.

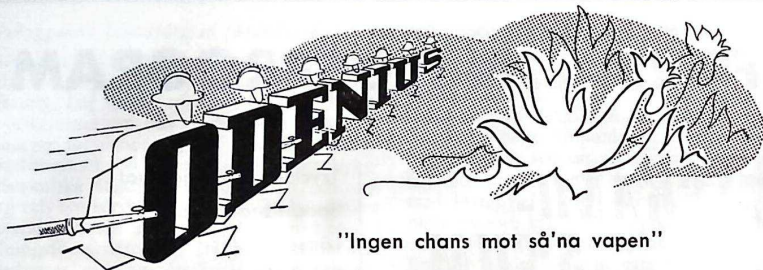
Regionalt tillses distriktschefer och sektionsföreståndare brandförsvaret var och en inom sitt verksamhetsområde, och de samråder härvid med länsbrandinspektörer och brandchefer. Vad sektionsföreståndarna beträffar har dock en viss koncentring skett till bansektionsföre-

ståndarna (huvudparten av förebyggande byggnadstekniska åtgärder och den mesta materielanskaffningen).

Lokalt ansvarar platsbefälet för brandförsvaret inom sitt verksamhetsområde — i detta sammanhang kallat för brandförsvarsområde. Inom stora anläggningar kan man utse en särskild tjänstehavare att ta hand om brandförsvarets angelägenheter. För varje brandförsvarsområde skall finnas en brandinstruktion — d. v. s. de lokala föreskrifter som anses behövliga — som upprättas av platsbefälet i samråd med ortens brandchef.

Hur brandförsvaret (såväl det förebyggande som det släckande) skall vara beskaffat inom SJ anläggningar regleras i princip av de författningar som gäller på detta område och av de föreskrifter som kan meddelas vid brandsyn.

Inom SJ anläggningar organiseras normalt inte särskilda brandstyrkor under fred. Vi organiserar dock egen brandstyrka på de anläggningar, där distriktschef eller verkstadsföreståndare efter samråd med länsbrandinspektör och brandchef anser detta behövt eller önskvärt. (Benämningarna "brandkår" och "brandchef" användes inte om SJ brandstyrkor och tjänstehavare.)



"Ingen chans mot så'na vapen"

NYHET! "SUPRA SYNTHETIC" helsyntetisk invändigt gum-
merad brandslang av **"PARSCHs"** världsberömda tillverkning.

Rundvävd 100 % konstfiber av Polyesterbas.

Syntetiskt specialgummi av Neoprenebas, homogent förenad med väven.
RÖT- OCH MÖGELBESTÄNDIG.

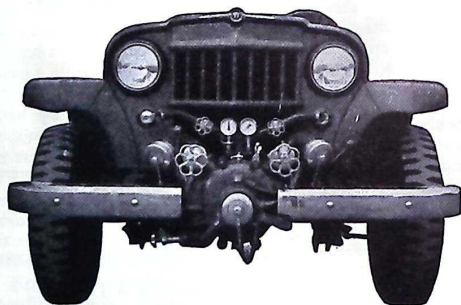
BRANDREDSKAPSFIRMAN

Såsom motståndskraftig mot vissa kemikalier,
bensin och mineraloljor rekommenderas slangen
för Kemiska fabriker och Oljeraffinaderier m. fl.

ODENIUS

Box 350
AKTIEBOLAG
GÖTEBORG 1 Tel. 17 31 20

FRONTPUMPAR



för upp till 2600 lit/min
vid 9 kg/cm²

Med avgasevakivering, ol-
jekyllning och synkr. kopp-
ling till motorn.

Kort leveranstid.

Wilh. Rubergs Fabriks-Aktiebolag

L Ä N G E B R O

Tel. Kristianstad 101 74 och 101 78

FÖRSÄLJNINGSPROGRAM

MEKANO- SKUM

Tryckluftskumaggregat
Specialbrandbilar
Länsejektorer
Skumväska

KOMET-SKUM

Tryckluftskumaggregat
Specialbrandbilar
Skumstrålrör
Skumrör

METEOR-SKUM

Tryckskumrör
Skumsprinkler
Tryckmellanblandare
Mellaninjektorer
Pumpinjektorer
Tillbehör till skumanläggningar

Offerter, leveranser, service etc. lämnas från kontor, lager och verkstäder i Stockholm och Göteborg

SVENSKA SKUMSLÄCKNINGSS AKTIEBOLAGET

Riddargatan 51
STOCKHOLM Ö

Tel.: 67 83 42, 67 83 46
67 83 43, 67 83 50

Tga. SKUMAB

Ö. Skansgatan 3 A
GÖTEBORG C

Tel.: 10 57 49
10 57 52

Tga. SKUMAB

Förebyggande brandförsvar (brandskydd).

Då det inte är möjligt att återge alla de föreskrifter som reglerar det förebyggande brandförsvaret, har vi fått nöja oss med att lämna en orientering om och en del principiella anvisningar för denna mycket väsentliga del av brandförsvaret. Vi talar här om olika byggnadstekniska åtgärder, om brandsyn och sötning och om förvaring av brandfarliga vätskor och andra ämnen. Kapitlet avslutas med en del ordningsföreskrifter. Vi återger normalbrandordningens ordningsföreskrifter men avhandlar också tobaksrökning och svetsning samt anbefaller en kontrollrond efter arbetets slut vid verkstäder, större förråd och liknande arbetsplatser.

Släckande brandförsvar (brandsläckningsväsende).

I detta kapitel avhandlas alarmering, vattenförsörjning, brand- och livräddningsmateriel och förfarandet vid brand.

Under alarmering talas om alarmering av brandkår, alarmering av egen brandstyrka i förekommande fall och om automatiskt brandalarm.

Om vattenförsörjning säger vi inledningsvis, att vatten för brandsläckning kan erhållas från ett eventuellt vattenledningsnät, från naturliga vattentillgångar eller från konstgjorda anläggningar. Därefter behandlas de olika alternativen litet utförligare, en del begrepp klaras ut etc. Slutligen säges, att man skall anordna slangrännor (under skenorna och mellan sliprarna) eller vidta andra lämpliga åtgärder för att möjliggöra transport av vatten under spår eller spårrområden på de platser där detta kan bedömas behövt. I vissa fall kan detta vara ett rent SJ-intresse, medan det i många fall — ja kanske de allra flesta — synes kunna vara *en gemensam angelägenhet för SJ och vederbörande kommuner, att man vidtar åtgärder så att vattenförsörjningen tryggas utan att tågtrafiken blir hindrad* (kurs av Red.).

Brand- och livräddningsmateriel har vi sammanfört under benämningen brandmateriel. Brandmateriel skall finnas i den utsträckning som betingas av föreskrifter i brandordning, föreläggande vid brandsyn eller våra egna föreskrifter och anskaffas för det fredsmässiga brandförsvaret som regel endast för det första ingripandet mot brand. I fortsättningen läm-

nas principiella anvisningar om brandmateriel vid fasta anläggningar och vid upplag och arbetsplatser. I en bilaga lämnas sedan en del detaljföreskrifter.

Kapitlet om det släckande brandförsvaret avslutas med några synpunkter på förfarandet vid brand. Dessa synpunkter mynnar ut i en rekommendation till platsbefälet, att tillsammans med brandchefen på orten tänka sig in i de problem som kan tänkas uppstå vid en brand och hur dessa problem skall ångripas och lösas. En bra lösning kan ju vara beroende av att en del åtgärder vidtagas i förväg.

Förebyggande och släckning av skogsbrand.

Här har vi dels citerat de föreskrifter om skogsbrandförsvaret som finns i brandlagen och brandstadgan och som är aktuella för vår del och dels meddelat en del tillämpningsföreskrifter i anslutning till dem.

Rapportering av brand och brandtillbud.

Det är ju mycket värdefullt, att bränder och brandtillbud blir undersökta för att man eventuellt skall kunna ta lärdom av det inträffade. Vi har därför föreskrivit, att alla bränder och tillbud skall undersökas och rapporteras till järnvägsstyrelsen. Om brandorsaksundersökning gjorts, skall avskrift av protokollet från denna bifogas rapporten.

Anskaffning, förvaring och vård samt reparation och revision av brandmateriel.

I detta kapitel lämnar vi anvisningar för vem som svarar för anskaffning av materiel, vilken sorts materiel som skall anskaffas, vem som svarar för materielens vård etc. I bilagor lämnas detaljföreskrifter. För de flesta läsarna av denna tidskrift behöver vi väl knappast tala om, att vården av brandmaterielen är ett stort problem. Ett problem som vi dock delvis hoppas kunna lösa genom att vända oss till de brandkärer, som har sådana resurser att de kan hjälpa oss.

Utbildning och övning.

Här innehåller våra föreskrifter endast principiella anvisningar. Vi är medvetna om, att även utbildning och övning är ett problem, och att där behövs utbildning. En god "förstahandsberedskap" kräver ju inte bara att lämplig materiel finns till hands, utan också att

denna materiel vid brand eller tillbud snabbt kommer till användning på ett riktigt sätt. Problemet accentueras ytterligare när man kommer in på brandtjänsten inom verkskyddsorganisationen. Vi har redan nu för en del av vår verkskyddsutbildning ett kompendium, upplagt enligt den s. k. TIF-metoden (systematiserad utbildning) och utarbetat på föranstaltande av järnvägsstyrelsens försvarsbyrå. I detta har brandtjänsten fått sin givna plats. Sannolikt måste detta kompendium ökas ut eller följas av flera, om man skall kunna täcka hela utbildningsområdet, d. v. s. från den grundläggande utbildningen fram till den utbildning man väl bör ge dem som svarar för brandförsvaret på våra största anläggningar. Någonstans mellan dessa ytterligheter ligger exempelvis utbildningen av pumpskötare.

Utbildningen kommer sannolikt att meddelas dels i samband med den fackutbildning (i järnvägstjänst) som snart sagt all personal vid SJ erhåller i någon form och dels — och kanske huvudsakligast som nu — i samband med verkskyddsutbildningen.

Kontroll och inspektioner.

Här klarläggs bland annat, att riksbrandinspektören, länsbrandinspektör och brandchef var och en inom sitt verksamhetsområde har tillträde till alla SJ byggnader och upplag etc. Vidare anmodas distriktscheferna, att med länsförbunden försöka träffa sådana överenskommelser, att SJ motorbrandpumpar minst en gång vartannat år kontrolleras av länsförbundens pumpkontrollanter.

Brandförsvaret under beredskap och krig.

I särtryckets sista kapitel lämnas några synpunkter på brandförsvaret under beredskap och krig. Dessa synpunkter kan sammanfattas så,

att det förebyggande brandförsvaret alltid skall ägnas fortlöpande uppmärksamhet i all synnerhet som de åtgärder som där kommer ifråga, vanligtvis är av sådan natur att de måste vara vidtagna redan i fred;

att det släckande brandförsvaret, som under fred i princip endast består av en förstahandsberedskap, på många platser kraftigt förstärkes genom att verkskyddets (eller som det heter vid SJ — luftskyddets) brandtjänst sättes på "krigsfot" i och med civilförsvarsberedskap. För att detta skall vara möjligt måste dock re-

dan under fred materiel anskaffas, vattenförsörjningen ordnas och personalen utbildas.

Bilagor.

Särtrycket innehåller en del bilagor, i vilka man återfinner detaljföreskrifter och anvisningar. En del av bilagorna skall nämnas i det följande.

Anvisningar för upprättande av brandinstruktion.

Bilagan innehåller som det framgår av namnet anvisningar för hur brandinstruktionen (d. v. s. varje SJ anläggnings egen "brandordning") skall upprättas. I detta sammanhang vädrar vi från SJ sida om att brandcheferna lämnar SJ platsbefäl allt rimligt bistånd, när dessa skall upprätta brandinstruktionerna. Vi gör detta medvetna om att SJ platsbefäl kommer att mötas av förståelse och hjälpsamhet, i all synnerhet som det här verkligen är en gemensam angelägenhet. Brandcheferna skall också — om de så önskar — tilldelas ett exemplar av den upprättade brandinstruktionen.

Vanligast förekommande brandmateriel.

Bilagan är en liten katalog, i vilken vi beskriver och avbildar en hel del brandmateriel.

Normer för materielanskaffning m. m.

Här har vi bland annat försökt oss på att "satsa" materielen, d. v. s. fastställt normalutrustning av brandmateriel vid brandposter av skilda slag men också för olika brandenheter.

Skötsel-anvisningar m. m.

Bilagan innehåller anvisningar för hur brandmaterielen skall förvaras, vårdas och ses över.

Skyltar, anslag, blanketter och ritningsbeteckningar.

Här har vi fastställt standard för skyltar som berör brandförsvaret. Standarden ansluter sig till den svenska standarden för varselmärkning (SIS 900003 — SIS 900006). I fortsättningen innehåller bilagan avbildningar av blanketter som inrättats för brandförsvarsändamål och en del symboler eller ritningsbeteckningar för olika brandförsvarsanordningar.



Värmlands läns Brandkärsförbund

Värmlands län omfattar i stort landskapet Värmland med undantag av Karlskoga och Degerfors, vilka hör till Örebro län.

Värmland kan liknas vid ett Sverige i miniatyr. Från slättbygderna vid Väneren — med dess skärgård — sträcker sig landskapet över bergslagen till fjällnatur i norr.

Landskapet är rikt på skog, sjöar och vattendrag. I bergslagen förekommer fyndigheter innehållande järn, koppar, bly och silver. Goda förutsättningar finnas sålunda för skogsbruk, bergsbruk, industri och åkerbruk. Värmland är ett landskap med goda förutsättningar och säger Selma Lagerlöf i Gösta Berlings saga: "Men alla dessa tre, den långa sjön, den rika slätten och de blåa bergen, bildade ett det vackraste landskap, och göra så än, likaså är folket än i dag kraftigt, modigt och väl begåvat". På ett annat ställe i samma verk anför författarinnan att "det bor ett fördragsamt folk i Värmland". Dessa grunddrag medför att det finnes värden att försvara mot den röde hanens härjningar och att värmlänningens kynne gör honom väl skickad att upptaga kampen både inom det förebyggande och det släckande brandförsvaret.

Sakregister.

Särtrycket avslutas med ett sakregister, efter som det innehåller många uttryck och benämningar som är främmande för järnvägsmannen i gemen.

Särtryck 320, Brandförsvaret, gör inte anspråk på att uttömmande ha behandlat hela komplexet brandförsvaret. Den som sysslar med hithörande spörsmål vet, att härför skulle behövas ett helt litet bibliotek. Syftet har därför — som inledningsvis redan antytts — måst begränsas

Länsförbundet.

Vid sammanträde på residenset i Karlstad bildades den 4 december 1937 Värmlands läns Brandkärsförbund. Till förbundets förste ordförande valdes landshövdingen, tidigare försvarsministern, värmlandssonen Ivar Wennerström. Vid tidpunkten ifråga funnos 37 brandkärer anslutna till Svenska Brandkärernas Riksförbundet och sedan 1928 hade brandchefen i Karlstad A. A. Engström tjänstgjort som brandkonsulent i länet. Engström utsågs till länsför-

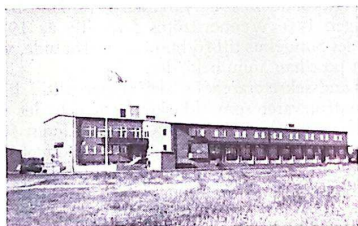


Bild 1. Karlstads nya brandstation.

till att särtrycket skall ge litet allmänbildning i brandförsvaret. Vi hoppas dock, att särtryck 320, kompletterat med behövliga utbildningskompendier, och ett gott och givande samarbete mellan SJ och myndigheter och de kommunala brandmyndigheterna skall lända brandförsvaret till nytta.

(I en senare artikel skall tidskriften återkomma med ett utdrag ur SJ särtryck 320 om brandsläckning i närheten av spänningsförande kontaktledning — 16.000 volt — och några kommentarer i anslutning härtill. Red.)



Bild 2. Interiör från Karlstads brandstation.

bundets konsulent och sekreterare och kvarstod som konsult till år 1945 då han utsågs till länsbrandinspektör, vilken syssla han fortfarande innehar. Man kan säga att länsbrandinspektören Engström är det moderna brandförsvarets fader i Värmland och med vetskap om det arbete han nedlagt, kan han känna sig stolt och tillfredsställd över de resultat han ernått.

Vid förbundets bildande var landssekreteraren R. Sundelius närvarande. Vid landshövdingen Ivar Wennerströms frånfälle år 1945 valdes Sundelius till förbundets ordförande, vilken post han ännu bekläder.

Landssekreteraren Sundelius har alltid haft brandförsvaret som sitt skötebarn och det intresse och arbete han städe nedlagt inom förbundet kan inte nog framhåvas. Förbundet har i sitt arbete haft synnerligen god hjälp av hans förbindelser med kommunal- och industrimän.

Konsulentverksamheten.

Sedan år 1946 är undertecknad konsulent i förbundet. Till min hjälp har jag fem biträdande konsulenter, nämligen brandchefen B. Håkansson, Kristinehamn, v. brandchefen C.-G. Jogmar, Karlstad, brandchefen L. E. Frisk, Hagfors, brandchefen H. Fäll, Arvika samt brandmästaren C. G. Kull, Karlstad. Som motorsprutkontrollanter tjänstgöra v. brandchefen H. Håkansson, Filipstad, brandmästaren C. G. Kull och brandmannen P. Hardin, Karlstad.

Motorsprutkontrollen är av ganska färskt datum i Värmland, men det har beslutats att fr. o. m. 1957 skall $\frac{1}{3}$ av kommunerna komma i åtnjutande av motorsprutkontroll per år.



Bild 3. Eksbärads gamla brandstation.

Under senare år har förbundets ordförande och konsulenter eller någon av de biträdande konsulenterna hållit informationsmöten på de flesta av länets ålderdomshem. Till dessa sammanträden har kallats socialnämnden, brandstyrelsen, brandcheferna, kommunalfullmäktiges och kommunalnämndens ordförande samt personalen vid vårdhemmet. Härvid har Socialstyrelsens gällande cirkulär genomgåts och kommenterats samt övningar avhållits.

Sammanträden har även hållits med brandstyrelserna i vissa kommuner och härvidlag har brandlag, brandstadga och brandordning genomgåts och kommenterats. Att år 1957 hålla dylika sammanträden har visat sig vara lönlöst. Efter det man har tragglat sig igenom alla dessa torra bestämmelser — dock författningssliga — har ett leende upplyst kommunalmännens anleten och frågats "vad säger 1954 års brandlagsrevisionen"? Det är önskvärt att Brandlagsrevisionens betänkande snart framlägges.

Brandstationer och fordon.

Kommunerna ha i stort sett skaffat moderna brandbilar och utrustning. För att garagera fordon och skaffa utrymmen för övrig materiel

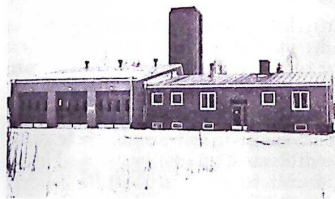
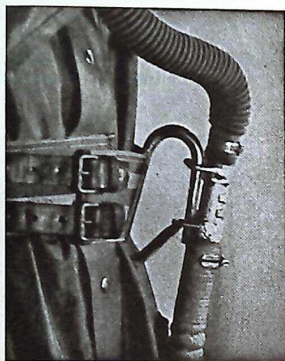


Bild 4. Eksbärads nya brandstation.



Snabbkoppling till friskluftsmask.

FRISKLUFTMASK nr 110 med **SNABBKOPPLINGAR** bestående av:

1 st. helmask nr 474 V med *hel siktruta*.

1 st. mellanslang med *snabbkoppling*. Tillåter bäraren att, vid en hotande situation, snabbt frigöra sig från friskluftslangen. — Snabbkopplingarna äro så konstruerade, att de kunna fästas på varje typ av bälthake. Extra bälte är obehövt.

10 m. friskluftslang 1" med vävlinlägg och armerad med trådspiral.

1 st. sugkorg med dammfilter.

1 st. kätting med kil.

1 st. förvaringsväska av impregnerad, kraftig presenningsduk.

Pris Kr. 300: —/st.

D:o nr 210 med 20 m. slang. *Kr. 400: —/st.*

BRAND- och ARBETARSKYDDSMATERIEL

Arne Carlsson

Sandviksvägen 32, Håsselby Villastad

Tel. Stockholm 38 10 95

En befattning som

Brandchef

i Tranås kungöres härmed till ansökan ledig att tillträdas den 1 juni 1957.

Kompetensfordran: Brandmästarekurs kat. I. Lön f. n. enligt lönegrad 21.

Beklädnadsersättning 525 kr/år. (Beklädnadsersättningen är beroende av drätselkamarens och stadsfullmäktiges avgörande.)

Pensionsavgiften betalas av staden. Önskar sökande tillgodoräkna sig tidigare tjänstgöring för löneklassuppflyttning skall han ange detta i ansökan. Befattningshavaren är skyldig bebo anvisad tjänstestodad i blivande brandstation samt här för erlagga fastställd hyra.

För befattningen gälla av staden antagna tjänste- och pensionsreglementen.

Till brandstyrelsen ställd ansökan, åtföljd av åldersbetyg och handlingar sökanden önskar åberopa, skall senast den 21 maj 1957 vara inkommen till brandstyrelsen i Tranås.

Upplysningar om tjänsten lämnas av brandstyrelsens ordförande herr Erik Ahlstrand, tel. 121 63 eller 158 14.

Tranås den 18 april 1957.

Brandstyrelsen.

Befattningen som

Brandchef

vid Falköpings stads brandkår ledigförklarar för tillträde snarast möjligt.

Kompetensfordran: Brandchefskurs kat. I. Befattningen är placerad i lönegrad 23. Beklädnadsersättning utgår med 528:— per år. Samtliga pensionsavgifter erlägges av staden.

Sökande, som för löneklassuppflyttning vill räkna sig tillgodo tidigare tjänst, skall i ansökan ange detta.

Trerumslägenhet reserverad för blivande brandchef i trevåningshus; inflyttningsklart 1/7 1957.

Befattningshavare skall ställa sig till efter rättelse gällande tjänste-, avlönings- och pensionsbestämmelser med de ändringar däri, som kunna komma att beslutas.

Ansökan, ställd till Falköpings stads brandstyrelse, skall senast den 23/5 1957 vara in given till brandchefen i Falköping.

Falköping den 23 april 1957.

Falköpings stads brandstyrelse.

Från Riksdagen:

Kommuns rätt till ersättning för släckningskostnader i vissa fall

Gällande författningsbestämmelser gör det tyvärr icke möjligt för kommun, vars brandkår släckt bränder å staten tillhörig oförsäkrad egendom, att få gottgörelse för släckningskostnaderna. I detta avseende råder det brist på överensstämmelse i fråga om försäkrad och oförsäkrad egendom. För kommunerna måste det vara svårt att förstå anledningen till det olikartade bedömandet. Den negativa inställningen så snart det gäller statlig oförsäkrad egendom, synes kommunerna obillig och orättvis.

Redan 1948 togs saken första gången upp i riksdagen, som efter att ha hört berörda intressen, hos Kungl. Maj:t begärde en skyndsam utredning av frågan. År 1951 den 27 november, sedan intet åtgjorts i ärendet, upptogs frågan på nytt i en interpellation i riksdagen. Därvid framhöll departementschefen — den 11 december 1951 — bland annat att det icke varit möjligt att ännu igångsätta den begärda utredningen. Emellertid beslöt Kungl. Maj:t sedermera att, i samband med tillsättande av 1954 års brandlagsrevision, i direktiven uppdraga åt revisionen att utreda jämväl föreliggande spörs-

mål. Frågan vore sålunda för närvarande beroende på överväganden inom revisionen.

Nu har frågan på nytt aktualiserats i form av en motion till innevarande års riksdag av herrar Franzén (motion nr 336 i första kammaren) och Wahrendorff (motion nr 412 i andra kammaren). Motionärerna hemställa, att riksdagen hos Kungl. Maj:t begär "framläggande av förslag till sådan ändring av brandlagen, att kommun må erhålla ersättning för kostnader, som uppstår vid brandsläckning av statlig egendom". Motivet till förslaget är gällande släckningskostnadsöverenskommelse, som innebär att ett 90-tal försäkringsanstalter överenskommit att i de fall då hos anstalterna försäkrad egendom är utsatt för brand enligt vissa grunder lämna kommunerna ersättning för uppkomna släckningskostnader. Då staten emellertid icke har sin egendom försäkrad, kan enligt motionärerna kommun inte komma i åtnjutande av ersättningskostnader, som uppstår då brand utbryter på statens järnvägars eller annan statlig egendom.

Den här redovisade motionen har sänts på remiss till åtskilliga myndigheter, bl. a. *statens brandinspektion*. Inspektionen ifrågasatte i för-

har under en tioårsperiod c:a 30 brandstationer byggts.

Vad det gäller utryckningsenheter går utvecklingen åt rätt håll och införskaffas i huvudsak lättare fordon med vattentank och/eller jepeenheter.

Branddammar.

Allt fortfarande planera och bygga kommunerna branddammar, men tillgången täcker icke på långt när behovet. Att ordna vattentillgång för eldsläckning är en förstahandsuppgift, men det händer allt för ofta att en välövad och välutrustad brandkår icke nöjaktigt kan ingripa på grund av brist på vatten. Det kan inte nog framhållas och betonas, att det är en kommunal angelägenhet att ordna med vattentäkter för eldsläckning.

Industribrandskydd.

De större industrierna i länet ha visat stor förståelse för brandförsvaret och ha i allmänhet slagkraftiga och välutbildade brandkärer, och i fem fall har industrier eldsläckningsavtal med hemkommunen.

Ekonomi.

Förbundets ekonomiska ställning är god. Arsavgiften för brandkår eller brandkårsavdelning är 100:— kr. Av avgiften inbetalas 15:— kr. till riksförbundet.

Av Värmlands Brandstodsbolag erhåller länsförbundet årligen 2.500:— kr.

Medlemsantalet är f. n. 126.

G. Wendel.

sta hand, om det fanns skäl att medan 1954 års brandlagsrevisionsarbete påginge, lösa detta spörsmål i särskild ordning. Skulle så ändå befinnas lämpligt, tillstyrkte inspektionen positiva åtgärder i enlighet med motionärernas syfte. Inspektionen framhöll för sin del bl. a. att två väsentliga statsbidragsformer numera försvunnit, nämligen i fråga om inköp av motorsprutor och brandslang. Det rörde sig här om förhållandevis stora belopp, 600.000 à 700.000 kronor per år. Någon ökning av statens engagemang hade icke skett som kompensation för det sålunda skedda bortfallet. Snarast hade med hänsyn till det förändrade penningvärdet — en minskning ägt rum av de statliga, ekonomiska förmåner, som kommunerna allttjämt kunde erhålla på brandförsvarets område.

Vidare framhöll inspektionen bl. a., att den tidigare rådande känslan av orättvisa, bestående därunder att försäkringsbolagen men ej staten ersätter släckningskostnader under de gångna åren förstärkts och otvivelaktigt komme att öka än mer så länge staten inte medgäve samma förmåner som bolagen. Det rörde sig här om ett förhållande av stor psykologisk betydelse.

Järnvägsstyrelsen, statskontoret, landskommunernas förbund och stadsförbundet hänvisade samtliga till att frågan om släckningskostnadsersättningar till kommunerna för närvarande låge under utredning.

Domänstyrelsen upplyste, att verket erlade kommunala skatter — för 1955 med 132 milj. kronor — avseende egendom till ett värde av c:a 200 miljoner kronor. Av denna anledning ville verket inte tillstyrka motionerna.

Ej heller länsstyrelsen i Västernorrlands län ville tillstyrka motionerna, då staten bidroge till finansieringen av vissa engångskostnader för brandförsvaret.

Länsstyrelsen i Malmöhus län ansåg, att utredning av frågan om rätt för kommun att kräva ersättning för släckningskostnad icke ytterligare borde få fördröja lösandet av frågan om frivilligt åtagande från statens sida beträffande statlig egendom. Då försäkringsgivarens bidrag till släckningskostnaderna vore fullt frivilligt, vore det enligt länsstyrelsens mening icke logiskt att i lag föreskriva skyldighet i detta hänseende för staten. Vidare borde i detta sammanhang särskilt utredas frågan om kommunerna borde få rätt att kräva ersättning för släckningskostnader, i första hand av den som vållat branden och i andra hand av egendomens ägare.

Tredje laguskottet framhöll den 19 mars 1957 (utlåtande nr 10) bl. a., att det nu aktuella spörsmålet grepe in i andra problemställningar, som utreddes av brandlagsrevisionen och icke lämpligen läte sig utbrytas ur det övriga sammanhanget. Utskottet, som förutsatte, att brandlagsrevisionens återstående utredningsarbete komme att bedrivas med erforderlig skyndsamhet, ansåg därför "något nytt initiativ i detta läge icke vara påkallat från riksdagens sida" och hemställde följaktligen att motionerna icke måtte föranleda någon riksdagens åtgärd.

Riksdagen beslöt härefter i enlighet med utskottets rekommendation.

Stig G. Holmberg.



Knappar, Möss- och Medlemsmärken

För Svenska Brandkärnans Riksförbund

C. C. Sporrang & Co.

Kungsgatan 17, Stockholm 7



Telefon 22 56 60

Brandförsvarsmål i Regeringsrätten 1950

26. (Dnr 337/1950 Kom.-dep.)

Ang. återställande av brandskadad byggnad m. m.

Hos byggnadsnämnden i Höörs köping anhöll J. G. Andersson om byggnadslov för återställande av en honom tillhörig, å stadsågan nr 181 i kv. Flugan i köpingen belägen envåningsbyggnad, vilken skadats genom brand, samt för rivning av byggnadens skorstenstock och uppförande av en ny sådan. I ansökningen anförde klaganden att kostnaderna för ifrågavarande arbeten av en byggmästare beräknats till 5.100 kr. och att byggnaden vore brandförsäkrad för 35.000 kr. Byggnadsnämnden antecknade vid sammanträde den 5/12 1949 att enligt gällande stadsplan ifrågavarande del av kvarteret skulle bebyggas med 3-våningshus för bostadsändamål, att byggnaden vore belägen å de genom tomtindelning bildade tomterna nr 3 och 4 i kvarteret samt delvis läge på gatumark, att byggnadens taxeringsvärde vore 7.300 kr., att av klaganden uppgiven kostnad för byggnadens återställande 5.100 kr., med hänsyn till skadornas omfattning torde vara alltför lågt beräknad samt att byggnadens ytterväggar, som delvis vore uppförda av råsten, vid eldsäckningen tagit åt sig betydande mängder av vatten, vilket torde komma att påverka väggarnas bestånd. Vertikala bärvärk och bjälklag måste enligt byggnadsnämnden, där de ej eldskadats, delvis utbytas mot nya till följd av omfattande vattenskador. Med stöd av 169 § i byggnadsstadgan och ovan anförda förhållanden beslöt byggnadsnämnden vid sammanträdet avslå ansökningen. Länsstyrelsen i Malmöhus län, där klaganden anförde besvär under yrkande om bifall till ansökningen, utslag den 24/2 1950, fann ej skäl göra ändring i byggnadsnämndens beslut. Regeringsrätten: Enär de vid bränden uppkomna skadorna å byggnaden icke äro av sådan omfattning att hinder kan anses möta att meddela byggnadslov för byggnadens återställande i det skick den hade före bränden, finner regeringsrätten skäligt att med undanröjande av myndigheternas beslut visa målet åter till byggnadsnämnden för ny behandling.

27. (Dnr 354/1950 Kom.-dep.)

Ang. föreliggande att borttaga byggnad m. m.

Enligt stadsplanebestämmelserna till den av Kungl. Maj:t den 6/11 1942 fastställda stadsplanen för kv. Tyskland i Hålsingborg är kvarteret avsett att å byggnadsområden utmed kvartersgränserna bebyggas för bostads- och affärsändamål. Byggnadsnämnden må dock medgiva inredning av samlingshallar och garage samt lokaler för hantverk. Därjämte må byggnad upplåtas eller inredas för mindre industriell verksamhet, dock endast i den mån byggnadsnämnden för varje särskilt fall och efter hälsovårdsnämndens hörande prövar sådant utan ologenhet för de närboendes hälsa och trevnad kunna medgivas. Den innanför byggnadsområdena belägna, å stadsplanen med ringprickning betecknade kvartersmarken får endast bebyggas och användas på sätt byggnadsnämnden prövar lämpligt. Dylik byggnad skall av-

täckas med gårds- eller terrassplan, vilket får förläggas högst 4 m. över angränsande gatas eller gators invid tomtens lägst belägna del. Tomterna nr 14 och nr 19 inom kvarteret ägas av klaganden, byggmäst. P. E. Troedsson. Tomten nr 19 har bildats genom sammanläggning av förutvarande tomterna nr 1 och 16. I 2 särskilda ansökningar till byggnadsnämnden anhöll Troedsson om byggnadslov för dels utförande av en tillbyggnad i bottenvåningen av en å tomt nr 16 befintlig snickerverkstad, dels ock upptagande av en dörröppning i brandmuren mellan verkstaden och en byggnad å tomt nr 14 samt uppsättande av ett plank tvärs över sistnämnda tomt. I yttrande till byggnadsnämnden upplyste stadsarkitekten att han vid besiktning konstaterat att byggnadsarbetena redan utförts, att ytterligare andra ändringar vidtagits utan lov samt att en av gårdsbyggnaderna å tomt nr 14 användes för annat ändamål än tidigare. — Beträffande bebyggelsen å tomterna och därå utan lov företagna byggnadsarbeten har länsstyrelsen i Malmöhus län i sitt nedan omförmälda utslag antecknat: Å förutvarande tomt nr 16 finnas uppförd a) ungefär å mitten 1 byggnad i 2 våningar, b) utmed hela tomtens nordvästra sida och delvis sammanbyggd med byggnaden a) 1 halvhuslänga i 1 våning, inredd till 2 verkstadslokaler, och c) utmed en del av tomtens sydvästra och sydöstra sidor 1 från byggnaderna a) och b) skild halvhuslänga i 2 våningar, i bottenvåningen inredd till träotek och tvättstuga. Å norra delen av tomt nr 14 finnas uppförd a) utmed tomtens nordvästra sida i linje med byggnaden b) 1 halvhuslänga i 1 våning, inredd till snickerverkstad, och c) utmed en del av tomtens sydvästra sida och sammanbyggd med byggnaden d) 1 halvhuslänga i 1 våning, inredd från norr till förstuga, rum för sprutlackering och en därifrån helt avskild tvättstuga. Inom det å stadsplanen med ringprickning utmärkte området av förutvarande tomt nr 16 hava bl. a. följande arbeten utförts utan lov. 1) Den del av muren till byggnaden b), som varit uppförd mellan brandmuren till tomt nr 14 och muren till byggnaden a), har rivits, varefter tillbyggnad till byggnaden b) gjorts å gårdsområde mellan byggnaderna a), b) och c). 2) I brandmuren till förutvarande tomt nr 1 hava från vinden å östra delen av byggnaden b) upptagits 3 hål runt golvbjälkar. 3) I brandmuren till tomt nr 14 hava upptagits en stor dörröppning mellan byggnaderna b) och d) samt en mindre dörröppning mellan tvättstugan i byggnaden c) och gården till tomt nr 14. 4) I sistnämnda brandmur har även upptagits en öppning mellan nyssnämnda tillbyggnad och gården, men i denna öppning har inmurats glastegel. 5) Över gården till tomt nr 14 har uppförts ett 3,5 m. högt plank mellan den i brandmuren upptagna dörröppningen till tvättstugan i byggnaden c) och byggnaden e) vid sydöstra hörnet av rummet för sprutlackering. — Av handlingarna framgår tillika att samtliga ovan under a)–e) angivna byggnader äro belägna å ringprickat område med undantag av västra delarna av byggnaderna a) och b), vilka ligga inom byggnadsområde för bostads- och affärsändamål. — Vid sammanträde den 7/12 1949 beslöt

Kemisk vattensläckare orsakade olycksfall

Den 16 augusti i fjol förorsakade en kemisk eldsäckare ett olycksfall av säregnet slag vid E. R. Johanssons Eftr. AB, verkstad i Emmaboda. Vi återge här den rapport, som uppgjorts av yrkesinspektionen i fjärde distriktet.

"Vid en bilreparationsverkstad inträffade ett olycksfall varvid arbetstagaren V. fick båda benen avslagna av en brandsläckningsapparat.

Olycksfallet hade enligt uppgift av verkstadschefen H. vid verkstaden följande förlopp.

Byggnadsnämnden bl. a. att dels avslå klagandens båda ansökningar, dels förelägga klaganden, vid vite av 5.000 kr., att före den 1/4 1950 hava borttagit de utan nämndens lov utförda arbetena å ringprickat område inom förutvarande tomten nr 16, igensatt de utan lov upptagna öppningarna i murarna mot förutvarande tomten nr 1 och tomten nr 14 samt borttagit planket, dels förbjuda klaganden, vid enahanda vite, att efter 1949 års utgång låta de ifrågakvarande lokalerna å tomten nr 14 användas till snickeri- och sprutmålning, dels ock t. v. icke godkänna klagandens såsom ansvarig arbetsledare för byggnadsarbeten i staden. Över beslutet anförde klaganden besvär hos länsstyrelsen under yrkande att länsstyrelsen med upphävande av detsamma måtte medgiva honom rätt att få behålla snickerifabriken i dess nuvarande skick, sedan vissa av brandchefen påkallade ändringar verkställts, samt omedelbart upphäva beslutet att icke godkänna klagandens såsom ansvarig arbetsledare. Efter anmärkande, att byggnadsnämnden med föreskriften om borttagande av vad olovligt utförts torde hava avsett borttagande av tillbyggnaden till byggnaden b) samt återuppförande av den i samband med arbetena å tillbyggnaden rivna muren ävensom att nämnden vid föreläggandet att igensätta de ovan under 2), 3) och 4) omförmälda öppningarna torde hava underförstått "med tegel", utlät sig länsstyrelsen, utslag den 6/6 1950: Länsstyrelsen finner ej skal göra andra ändringar i byggnadsnämndens beslut, såvitt det överklagats, än att den tid, inom vilken vid stadgat äventyr tillbyggnaden skall vara borttagen, muren uppförd, glasteglen i brandmuren ersatta med tegelstenar, ovan angivna 3 hål och 2 dörröppningar i brandmur igensatta samt planket borttaget, bestämmas till den 1/9 1950 ävensom att rätten för klaganden å i staden utöva ledning av arbete, varom i 91 § byggnadsstadgan sägs, skall varda honom betagen till den 1/7 1951. Regeringsrätten: ej ändring; dock att den tid, före vilken de i länsstyrelsens utslag angivna åtgärderna vid stadgat äventyr skulle hava vidtagits, bestämdes till den 1/7 1951.

Stig G. Holmberg.

H. hade före olycksfallet på vanligt sätt laddat om brandsläckningsapparaten, en kolsyresläckare benämnd "Pluto" typ B och tillverkad hos AB Brenscken, Stockholm, med vatten, en sats bikarbonat samt en glasampull med syra. Efter att ha påsatt den till apparaten hörande skyddsfiadern, som förhindrar oavsiktligt inslagning av det slagstift, med vilket glasampullen krossas, placerade H. apparaten på en arbetsbänk i verkstaden. Då H. ungefär i tim. därefter skulle flytta apparaten till en närliggande byggnad, upptäckte han att gas pyste ut från apparatens munstycke. H. bar då skyndsamt ut apparaten till verkstadsgården och öppnade munstycksventilen helt (såsom vid användning av apparaten) för att sänka trycket. Efter en kort stund trycktes det bygel- eller okförsedda locket i apparatens laddningsöppning ut, varvid gasen och vätskan strömmade ut ur laddningsöppningen med så stor kraft att apparaten slets ur H:s händer. Den "sköt iväg som en raket" över verkstadsgården och törnade efter ca 15 m. först emot en garagedörr och träffade därefter V., som stod och tvättade garagedörrens fönster, med så stor kraft att båda benen gick av. Apparaten slog därefter emot garagets vägg.

En undersökning av infästningsanordningen för locket över laddningsöppningen ger vid handen att bygelns eller okets ena skänkel är för kort och vid tillskrivning släpper sitt grepp i infästningsspåret, vilket har varit den primära orsaken till olycksfallet."

Brandchefen Ragnar Carlsson har till rapporten fogat följande:

Något tillägg eller någon kommentar till rapporten har jag knappast att göra. Explosionen, eller vad man skall kalla det, skedde just när H. skulle lägga ner apparaten på cementplattan där de putsar bilar. Gården i övrigt är asfalterad och längs asfalten syntes tydligt ett rött alldeles rakt streck visande (röd efter färgen på apparaten) hur apparaten sköt iväg över gården — jag skulle vilja säga som en torped istället för som det står i rapporten "raket". Jag fick aldrig tillfälle undersöka huruvida hållet i munstycket var öppet eller delvis täppt.

I övrigt klargör väl rapporten i stort sett händelseförloppet.

Kungl. Byggnadsstyrelsen

Vid flera tillfällen har framförts önskemål om att i tidskriften måtte införas uppgift om de meddelanden, utlåtanden och skrivelser i brandförsvarsfrågor, som utgå från Kungl. Byggnadsstyrelsen. Vi skall nu försöka lämna dylikt uppgift fortlöpande.

Utdrag ur serien "Kungl. Byggnadsstyrelsens publikationer".

- 1947: 1 Grunddragen av den nya brandlagstiftningen. Kr. 0: 50.
- 1948: 1 Normalförslag till byggnadsordning m. m. 2:a oförändr. uppl. 1949. Kr. 2: —.
- 1950: 1 Anvisningar till byggnadsstadgan. Godkända av Kungl. Maj:t den 3 febr. 1950. 6:e oförändr. uppl. 1956. Har ersatt motsvarande anvisningar 1946: 1 jämte meddelanden i anslutning därtill 1946: 1—6 och 1947: 1—4. (Såsom bilagor 7—36 har i 6:e uppl. intagits nedan angivna meddelanden 1951: 1—3, 1952: 1—4, 6—8, 1953: 1—7, 1954: 1, 1955: 1—9 samt 1956: 1—3.)
- 3 Föredrag vid Kungl. byggnadsstyrelsens informationskurs 1950 angående anvisningar till byggnadsstadgan. 2:a oförändr. uppl. 1953. Duplic. Kr. 5: —.
- 1953: 1 Råd och anvisningar för anordnande av arkivlokaler. Utarbetade av byggnadsstyrelsen i samråd med riksarkivet, statens provningsanstalt, statens brandinspektion m. fl. Kr. 1: 50.

Utdrag ur serien "Kungl. Byggnadsstyrelsens meddelanden".

- 1951: 1 Utförande av plåtskorsten för varmlufts-panna i fabriks-, verkstads- eller liknande lokaler.
- 1952: 1 Utförande av imrör av visst slag av betongkanalblock.
- 2 Sammanförande av utsugningskanaler och imrör vid mekanisk ventilation.
- 3 Utförande av undertak för ventilationsändamål.
- 8 Godkännande av brandmurskonstruktion. (Massiva betongblock.)
- 1953: 2 Anordnande av ventilation och utförande av golvkanaler vid uppvärmningssystem med varmluft.

Sprängämnesinspektionen

Sprängämnesinspektionens anvisningar nr 55: 1! 1957 som utkom den 8 april 1957 behandlar rökförsämringsanlutna oljekaminer och fristående fotogen-element.

- 3 Godkännande av brandmurskonstruktion. (Vägg av 19- och 78-hålstege.)
- 1954: 1 Godkännande av ventiler för imrör.
- 1955: 1 Angående dispens från anvisningarna till byggnadsstadgan.
- 2 Ändring av anvisningarna till byggnadsstadgan angående murverk av tegel.
- 4 Ändring och tillägg till anvisningarna till byggnadsstadgan angående skorstenar och rökrör.
- 5 Täthetsprovning av rökrör från värmeapparat.
- 1956: 3 Cirkulärskrivelse till byggnadsnämnderna angående bestämmelserna i byggnadsstadgan om skyddsanordningar på byggnads yttertak.

Automatiskt Brandalarm A.-B.

SYSTEM TJEDER

Stockholm - Malmköping

AV FÖRSÄKRINGSBOLAGEN GODKÄND
ANLÄGGNINGSFIRMA I HÖGSTA
RABATTKLASS

MED AUTOMATISKT

BRANDALARM

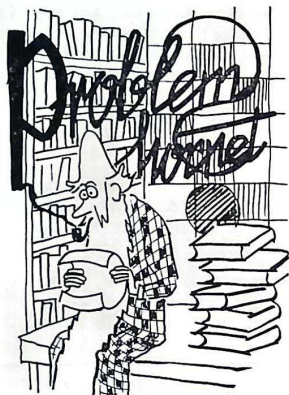
kan liv och värden räddas

AUTOMATISKT BRANDALARM A.-B.

Huvudkontor och fabrik MALMKÖPING

Tel. 388 växel

Avd.-kontor Stockholm Tel. 32 08 88	Avd.-kontor Malmö Tel. 365 06	Service Station Göteborg Tel. 46 31 39	Service Station Norrköping Tel. 267 11
---	-------------------------------------	--	--



Kan Du klara följande frågor?

- 1) Det påstås att bensin vid normal rumtemperatur är farligare ur explosionssynpunkt än rödsprit. Är det sant?
- 2) Kan det bli självantändning i a) hö, b) trassel indränkt i motorolja, c) kokt linolja i sågspån?
- 3) I en överländ verkstad finns ett par gasbehållare för svetsning, som inte hunnit bärgas. a) Skall man försöka kyla av behållarna med vatten för att förhindra att de exploderar? b) Innebär en kraftig avkylning att stålet i behållarna blir sprött så att de lättare exploderar? c) Är gasbehållare, som påträffas glödande, ofarliga?

Svar i nästa nummer.

Svar på frågorna i nr 4/57:

- 1) a) Varför är det farligt att använda en vanlig gasmask med filter vid en "instängd" eldsvåda, exempelvis en källarbrand?

Svar: Vid instängda eldsvådor inträder snart syrebrist, vilket medför att de genom värmen bildade brännbara gaserna inte kan brinna upp. En av dessa gaser är koloxid. Den är utomordentligt giftig. Om luft med 0,1 % koloxid inandas under 15 minuter medför detta livsfara. Det vanliga gasmaskfiltret skyddar icke mot koloxid. (Vid fritt lufttillträde förbränns koloxiden till koldioxid (kolsyra), som är relativt ofarlig.)

- b) Vilka av följande gaser kan passera ett vanligt gasmaskfilter utan att absorberas? Kolsy-

ra, koloxid, klor, kväve (nitrogen), syre (oxxygen)?

Svar: Alla utom klor. Syret och kvävet, som är huvudbeständsdelarna i luft måste ju kunna passera annars vore filtret oanvändbart. Likaså är det lämpligt att kolsyran, som ingår i utandningsluften, kan passera. Att koloxiden kan gå igenom filtret innebär däremot en stor fara (se fråga a).

- 2) Vid brandsyn ålade brandsyneförrättaren en fastighetsägare att anskaffa en kemisk vattensläckare av ett visst fabrikat. Kan fastighetsägaren protestera mot ett sådant åläggande?

Svar: I normalbrandordningen står att ägare av bebyggd fastighet är skyldig att anskaffa och underhålla en viss mängd brandredskap. Det framgår dock tydligt att man i första hand skall ha pyttsspruta eller pytspump. Om fastigheten är så stor att flera pyttssprutor eller pytspumpar måste anskaffas må dock den ena av dem utbytas mot en kemisk vattensläckare av godkänd modell. Det är alltså fastighetsägaren, som avgör vilken typ han vill ha.

Även då det gäller val av fabrikat är det fastighetsägaren som bestämmer. Det enda brandsyneförrättaren kan kräva är att apparaten skall vara godkänd av Statens Provingsanstalt.

- 3) Vid en eldsvåda är avståndet mellan brandplatsen och vattentaget 400 m. En motorspruta om 1500 l/min användes. Om man vill ha ett tryck på 6 kg/cm² vid strålröret, hur mycket vatten ungefär får man fram i en enkel 63 mm slangledning: a) 300 l/min? b) 700 l/min? c) 1400 l/min?

Svar: 300 l/min. Antag att sprutan, för att undvika slangsprängning, kör med högst 10 kg tryck. Eftersom man vill ha 6 kg i strålröret återstår 4 kg för övervinnandet av friktionsförlusterna i slangledningen. (Någon nivåskillnad antages inte finnas i

detta fall.) Enligt formeln $h_f = k \cdot \frac{q^2}{10}$ (sid. 274 i Brandkärstidskrift nr 9/1956) kan vi pröva oss fram.

Försök med 200 l/min.

$$h_f = 1 \cdot \frac{2 \cdot 2}{10} = 1 \cdot \frac{4}{10} = 1 \cdot 0,4 = 0,4$$

För 400 m slang blir alltså förlusterna $4 \cdot 0,4 = 1,6$ kg.

Eftersom vi har hela 4 kg till förfogande kan vi öka vattenmängden.

Försök med 400 l/min.

$$h_f = 1 \cdot \frac{4 \cdot 4}{10} = 1 \cdot \frac{16}{10} = 1 \cdot 1,6 = 1,6$$

För 400 m slang blir alltså förlusterna $4 \cdot 1,6 = 6,4$ kg. Nu är förlusterna för stora.

Bemärkelsedagar

60 år



Den 28 juni fyller brandchefen *Nils Grönvall* 60 år. "Hocken kunde tro pojken om tocke", som dalmasen sa! Visserligen är Nisse en mycket duktig karl, vilket är väl känt och kanske inte borde sägas, så att han själv hör det för att ej dymedelst göra honom högfärdig, men till lynnet "blir han aldrig mera än 4 år", har en gemensam väninna till oss sagt (till Nisses oförställda förtjusning, förresten!).

En jönköpingskald (som Nisse inte lär ha varit jämnårig med, ehuru han började sin brandmannabana i den staden) har skrivit: "Giv åt släktet gosse-lyne, hoppfull håg och fantasi. Han kunde ha tilllagt, om han varit profet i sin fädernestad: "Ni kan

Försök med 300 l/min.

$$h_f = 1 \cdot \frac{3 \cdot 3}{10} = 1 \cdot \frac{9}{10} = 1 \cdot 0,9 = 0,9$$

För 400 m slang blir alltså förlusterna $4 \cdot 0,9 = 3,6$ kg. Rätta vattenmängden ligger alltså strax ovanför 300 l/min.

Göran Bergström.

låna litet av Nisse Grönvall". Det kan vi behöva allihopa, så skulle tjänsten genast bli litet lättare.

Vi gratulera vännen Nisse och be honom: Ge 17 i att bli äldre — till lynnet! *Curt Bergström.*

80 år.

11/6 Kylberg, F., kapten, Wattholma.

60 år.

9/6 Andersson, G., v. brandchef, Borgholm.

17/6 Gustavsson, K. A., brandmästare, Östersund.

26/6 Malmborg, L., brandchef, Kvänum.

50 år.

29/5 Andersson, Ivar, brandchef, Floda.

3/6 Benson, A., brandchef, Varberg.

11/6 Kvarneby, B., brandingenjör, Stockholm.

BRANDKÄRSTIDSKRIFT

Organ för Svenska Brandkärernas Riksförbund

Utkommer omkring den 15 varje månad

Prenumerationspris: 7: — kr/år. Vid samtidig beställning av minst 5 ex. = 5: — kr/år.

(Likvid sändes till Brandkärstidskrift, Jakobsgratan 14, Stockholm. Postgiro 48 70.)

Redaktör och ansvarig utgivare: t. f. Brandchef A. Ekberg, V. Promenaden 55, Norrköping. Tel. 293 70.

Annonschef: Förbundsdirektör A. Hegen, Jakobsgratan 14, Stockholm C. Tel. 10 50 25.

OBS! Annonsmanskript måste vara annonschefens tillhanda senast den 20 i månaden före den, då annons önskas införd.

Tjänsten som

Brandmästare vid Statens Brandskola

i lönegrad Ce 23 kungöres härmed till ansökan ledig. Bland de arbetsuppgifter, som åvilar befattningshavaren ingår att i viss omfattning meddela undervisning samt att därjämte biträda rektor med administrativa angelägenheter.

Sökande skall minst ha genomgått brandmästarekurs kat. I vid Statens Brandskola eller på annat sätt förvärvat motsvarande kunskaper och genom tjänstgöring ha vunnit ingående erfarenhet från brandväsendet samt i övrigt äga särskild lämplighet för tjänsten.

Ansökan, ställd till Styrelsen för Statens Brandskola och åtföljd av styrkt meritförteckning, åldersbetyg och de övriga handlingar, varmed sökande vill styrka sin kompetens, skall ingivas till brandskolans kansli, Sturegatan 29, Stockholm Ö, senast den 12 juni 1957.

Sökande är skyldig att på anmodan avlämna läkarintyg angående sitt hälsotillstånd.

Närmare upplysningar angående tjänsten lämnas av brandskolans rektor, tel. 20 27 47.

Stockholm i maj 1957.

Styrelsen för Statens Brandskola.