



Nr 8 1957  
39 ÅRG.

UPPLAGA 13.300 EX.

# BRANDKÄRS- tidsskrift

ORGAN FÖR SVENSKA BRANDKÄRERNAS RIKSFÖRBUND  
REDAKTÖR OCH ANSVARIG UTGIVARE: ANDERS EKBERG

JAKOBSGATAN 14, STOCKHOLM C - TELEFON 21 36 06 - POSTGIROKONTO NR 4870

## Samverkan mellan kommuner inom brandkärskretsens ram\*)

Av brandchef A. Bergdahl.

I sitt anförande vid landshövdingemötet den 13 oktober 1944 yttrade landets förste riksbrandinspektör, Per Lundgren, bl. a.:

*"Ur såväl brandförsvarssynpunkt som ock ur ekonomisk synpunkt är det fördelaktigt att länen indelas i brandkärskrets- eller eldsläckningsdistrikt. Den främsta avsikten med bildandet av brandkärskretsdistrikt skulle vara, att befrämja utbildnings- och samarbetsmöjligheterna samt att underlätta och förbättra skötseln av materielen och då främst brandslangen."*

Året därpå utvecklade Per Lundgren ytterligare sina framtidsperspektiv för oss nyordna länsbrandinspektörer vid vår första gemensamma träff, och voro vi nog rörande eniga om, att detta var en mycket klok mans tankar. Tyvärr fick vännen Per icke fullfölja sina planer, och bl. a. därför ha vi i dagens läge icke hunnit så långt, som önskvärt är, på samverkanslinjen.

Dock kan konstateras, att frågan om gemensamma alarmeringscentraler numera kan anses i princip löst. Härmed är även grunden lagd för en intimare samverkan mellan de kårer, vilka anslutits till var och en av dessa centraler.

\*) Inledningsanförande vid länsbrandinspektörsmöte den 4 april 1957.

Det är nödvändigt, att man enas om en gemensam benämning på dessa alarmeringscentraler, och synes den av riksbrandinspektören i skrivelse av den 2/1 1957 givna beteckningen *brandkärskrets* lämplig. Den kommande diskussionen kan måhända klarlägga, huruvida brandkärskretsens tidigare kretsindelning lägger några allvarliga hinder i vägen för namngivningen.

I och med att brandkärrens första fordon lämnar stationen uppstår behov av nya förbindelselinjer, och senast i detta skede kommer *radion* in i bilden. Det råder väl ingen tvekan om önskemålet om en brandkärskretsens egen frekvens (varför heter det numera ofta "kanal"?).

För samverkan kretsarna emellan synas starka skäl tala för, att varje apparat kan utnyttja minst två frekvenser, dels den egna kretsfrekvensen, dels ock en gemensam riksfrekvens. Här snuddar tanken vid användandet av polisens eller civilförsvarets riksfrekvenser, varigenom samverkan skulle kunna etableras med andra skadeavhjälpare organisationer redan under framkörningen till brandplatsen, exempelvis statspolis, sjöräddning, ambulans, och varför icke vägförvaltning, skogsvårdsfolk m. fl.?

Aptiten växer medan man äter: Är det måhända icke tänkbart, att radion kan utnyttjas

såsom reserv för den utgående alarmeringen på så sätt, att den å utryckningsfordonet befintliga apparaten anslutes till en larmklocka i jourhavande brandbefällets bostad? Här vädjar jag till radioexperterna om upplysning och hjälp!

Möjligheterna att anropa ett icke bemannat fordon genom anslutning till signalhornet äro välkända. En komplettering i form av en blinksignal ger en större säkerhet på brandplatsen, där exempelvis motorbullen lätt förtär en akustisk anropssignal (se Landskrona).

Brandlagens 9 § talar om släckningshjälp, *när brand tagit eller hotar att taga större omfattning*. Med den snabba mekaniseringen av jordbruket, som ägt rum sedan 1944, tillkomsten av oljeeldning, industrins utbredning på landsbygden m. m. synas riskerna för storbränder inom vanliga landskommuner avsevärt ha ökat.

Det måste anses enbart välbetänt, att omfördämd *släckningshjälp organiseras redan innan branden utbrutit*. Närmast rör det sig om reservmateriel och specialutrustning av sådan anskaffningskostnad och storleksordning, att genomsnittskåren på landsbygden icke kan förvärva eller garagera densamma.

### Slang och stålrör.

Ifråga om denna materiel intager utan tvekan *slangen* en dominerande ställning. Tanken på gemensamma slangdepåer är långt ifrån ny. För mera än 25 år sedan fanns i stora delar av Tyskland detta system genomfört, och senast fr. o. m. 1943 har ärendet varit föremål för mer eller mindre lokalt betonade experiment här i landet. Ett något fastare moraliskt stöd från högre ort under 40-talets senare del hade utan tvivel för länge sedan resulterat i, att vi i dag kunnat driva slangvården mera rationellt.

För genomförandet av denna rationalisering är det synnerligen önskvärdt med standardisering av emballaget, antingen detta skall utgöras av rullar, väskor, lådor eller korgar. Denna standardisering är icke nödvändig, men väl önskvärd. Helst borde *all* slang inom kretsen vara gemensam egendom, varigenom en kontinuerlig översyn av denna ömtåliga materiel lättare kunde genomföras. Men hur äganderättsfrågan skulle lösas är en annan historia.

Då emellertid förverkligandet av detta önskemål måste ställas på lång sikt, torde man

till en början få inrikta sig på att endast lägga upp mindre reservlager. När en kretsen tillhörande kår "blött ned" exempelvis 50 % eller mera av sitt slangbestånd, erhåller kåren komplettering från depån, vilken redan på brandplatsen tar hand om den våta slangen och sedan hemma provtrycker, torkar, lagar och vecar om densamma.

Den så iordningställda slangen återställs till ägaren, och utlåningsslangen lämnas tillbaka till depån. Detta förfaringssätt tillämpas redan nu ganska allmänt, varvid det emellertid är den större kårens reservlager (kommunens egendom), som lånas ut. Det kan icke anses riktigt, att vissa kommuner regelbundet skola hålla andra sådana med reservmateriel, i all synnerhet som hjälpsamheten lätt frestar låntagaren att hålla nere sitt slangbestånd till ett otillfredsställande minimum, som nätt och jämt fyller brandordningens krav.

I nära släktskap till slangen står civilförsvarets *6-meters stålrör*, vilka utplaceras vid de större tätorternas kårer. Denna materiel torde i vidare omfattning än hitintills kunna utnyttjas utom stationeringsorterna vid större eller långvariga släckningsarbeten. Även här synes kretsverksamheten kunna bidra till rationell samverkan. Med tillfredsställelse hälsas det pågående utbytet av rökfärror, och får man hoppas, att dessa nya fordon hålla måttet ifråga om trafiksäkerhet.

### Fordon.

I den ekonomiskt återhållsamma kommunens brandordning angives ofta, att brandkåren skall förfoga över *en* brandbil och *en* motorspruta. De anslagsgivande myndigheterna vaka i regel noga över, att brandordningens minimikrav icke överskrides. Ifråga om bilen innebär exempelvis ett motorhaveri icke någon direkt katastrof, enär tillfälliga transportmedel lätt kunna erhållas. Försättes däremot den enda sprutan ur funktion, har kårens slagkraft med ens reducerats till praktiskt taget noll.

Finnes gemensam alarmeringscentral kan relativt lätt ordnas med andra första-utryckningsstyrkor till olika delar av den genom haveriet blottställda kårens släckningsområde, men än bättre är, om en ny *spruta* omgående kan ställas till sagda kårs förfogande intill dess att felet avhjälpes.

Tyvårr är det väl endast i undantagsfall, som landstingets krigssjukhus-sprutor kunna dispo-



neras för omförmälda ändamål, eller ock brandkårsförbundet har möjlighet att furnera kommunerna med reservsprutor (Kopparbergs resp. Malmöhus och Kristianstads län).

### Belysningsaggregat.

För ett fullgott arbete på brandplatsen under dygnets mörka del äro kraftiga *belysningsaggregat* nödvändiga. Ehuru väl flertalet kärer numera förfoga över åtminstone en rörlig *strålkastare*, kan man nog lugnt konstatera, att det vid landsbygdsbränder nattetid lätt uppstår tidsförluster, olycksfall och andra onödiga intermezzon, vilka kunnat undvikas, om brandplatsen och dess närmaste omgivning varit tillräckligt upplyst. Även på detta område kan och bör samverkan etableras, varvid givetvis civilförsvarets belysningsaggregat komma väl till pass. Önskvärt är, att det behådade utbytet av fotogenstrålkastarnas behållare snarast kommer till stånd!

### Rökskyddsmateriel.

I anslutning härtill bör uppmärksammas det länge kända behovet av *tung rökskyddsmateriel* även vid de mindre kårerna. Friskluftmaskens tid som förstahandsredskap är förbi, och i dag pågår allmänt anskaffning av tryckluftapparater. Alla vettiga brandmän äro väl överens om, att minst två dylika apparater äro minimum för ett utryckningståg, och om något år kan sannolikt detta önskemål beräknas uppfyllt.

Däremot bör man nog se mera pessimistiskt på reservluft och materielvård. Den mindre kåren kan icke rimligtvis beräknas hålla trycklufttuber för mera än 1/2 timmes kontinuerlig verksamhet med varje apparat, och materielvård utöver byte av lufttuber kräver specialutrustning och specialutbildning för att vara tillförlitlig.

Rökdepåer enligt i stort sett samma grunder som de nyssnämnda slangdepåerna synas vara rätta lösningen. Att civilförsvarets rökskyddsmateriel och kompressorer skola utnyttjas är självklart. Litet moraliskt stöd från högre ort + ett kraftigt initiativ från de blivande kretscheferna = rökskyddsproblemet på landsbygden på väg mot en snar, tillfredsställande lösning!

### Förbrukningsmateriel m. m.

Helt automatiskt har så frågan om *förbrukningsmateriel med tillhörande emballage* hamnat i blickpunkten.

Riksbrandinspektören har med sin skrivelse av den 17/11 1956 till länsstyrelserna angående skumvätskeberedskap för oljebrandsläckning utan tvivel redan riktat in tankegången på samverkan ifråga om skumförsörjning vid oljebränder. Tyvärr finner man även i relativt stora tätorter, att skumsläckningsresurserna på intet sätt följt motorisomens utveckling i stad och på landsbygd.

En del kärer ha måhända på sina nya frontpumpbilar monterat in pumpejektor och en 200-liters skumvätsketank. Intet ont i detta arrangement, men har man även tänkt på möjligheterna att komma ut i terrängen med ett dylikt tungt fordon vid exempelvis flyghaverier? Har man gjort klart för sig, att vatten- och skumsläckning icke samtidigt kunna företagas från denna pump utan stora skumvätskeförluster och med klen resultat? Och hur är läget beträffande reservlager av skumvätska på stationen?

Samverkan inom kretsen och tillgång till *bogserbara skumtankar* på 300 à 400 liters rymd synes vara medlet för att de mindre kårerna med större tillförsikt skola kunna möta det växande oljeflödet på landsbygden icke minst som en följd av en liberal oljelagstiftning!

Helt naturligt får samverkan på materielområdet icke begränsas till enbart ovannämnda avsnitt. Mycket kan exempelvis åstadkommas på detta område ifråga om *laddning av olika bandelsläckare*, kontroll av livräddningsmateriel (hur denna nu skall bedrivas) samt överhuvud taget *materielvård och -kontroll*.

Med tacksamhet noteras riksbrandinspektörens initiativ beträffande åtgärder för att *minska sekundärskadorna* i samband med brand. Materieldepå och service vid kretsens huvudkår synas självklara.

### Utbildning och övning.

Ett villkor för att den centralt uppställda specialmaterielen verkligen skall fylla sin funktion är, att personalen vid kretsens olika kärer lär sig handhava densamma. Detta uppnås endast genom utbildning och övning under i möjligaste mån verklighetsbetonade förhållanden. Hitintills har varje kår med någon självaktning idogt strävat efter att hålla sig med eget övningshus. Resultatet har blivit, ett antal skjul och bodar, som nog lämpa sig för utbildning av husbrandvakter på nybörjarstadiet. Men som

## Den engelska brandförvarsorganisationen

*Mr H. M. Smith, H. Ms Chief Inspector of Fire Services, d. v. s. riksbrandinspektören i England, höll vid VFDB:s kongress i fjol ett föredrag, som här återges i utdrag i översättning av B. Orr.*

Den nuvarande organisationen av brandförvaret i England och Wales är reglerad genom brandförvarslagen av 1947, *The Fire Service Act*, som trädde i kraft den 1 april 1948. En kortfattad historik torde emellertid kunna vara av intresse.

Med undantag för grevskapet London fanns före 1938 ingen lagstiftning, som ålade kommunerna att hålla brandkår. Kommuner som önskade hålla en brandstyrka var dock berättigade att skattevägen täcka kostnaderna härför, något som många kommuner också begagnade sig av. Trots detta hade emellertid behovet av en obligatorisk lagstiftning länge stått klart. En sådan kom också till stånd ge-

nom brandkårslagen, *The Fire Brigades Act*, av 1938, som ålade kommunerna att genom inrättande av en brandstyrka sörja för brandförvaret. Krigsutbrottet i september 1939 gjorde emellertid, att den åsyftade organisationen aldrig blev fullt utbyggd. Vid denna tidpunkt fanns dock i England och Wales c:a 1.400 kommunala brandstyrkor, varierande från heltidsanställda kårer i de större städerna till borgarbrandkårer med deltidansättning och rena frivilligkårer. Tjänstgöringsplikten inskränkte sig i allmänhet till den egna kommunen, ehuru i en del fall kommuner även slutit avtal med grannkommuner om ömsesidig hjälp. Brandstyrkornas sammanlagda numerär uppgick vid denna tid till c:a 6.500 heltidsanställda och 11.000 med deltid.

När krigshotet började bli överhängande bildades hjälpkårer, som mobiliserades vid krigsutbrottet. Erfarenheten visade snart, att skiljaktheterna ifråga

träningslokal för personal, som skall gå i närkamp med 10 m<sup>3</sup> brinnande eldningsolja i källarlokal sakna dessa skjul större värde! Varje värnpliktig vid flottan erhåller i dagens läge bättre "eldvana" under sin första utbildningsperiod än vad de flesta brandmän i vårt avlägsna land kunna förvärva på många år.

Det är på tiden, att svenskt brandförsvaret mera allmänt får tillgång till *ordentliga övningsfält*, dit kårerna ha möjlighet att sända sitt folk för utbildning och övning i framför allt inomhussläckning. Jämväl måste brandkårsförbundens kurser och givetvis civilförsvarets brandtjänst- och verksskyddsutbildning beredas bättre möjligheter till praktiska övningar, än vad man f. n. bjuder på.

Kostnaderna behöva icke bli oöverkomliga. Omklädningsrum m. m. kunna mycket väl inrymmas i förhållandevis enkla lokaler utan lyxutförande. Lektionssalar, som stå tomma under större delen av året, äro icke nödvändiga i anslutning till dessa övningsfält. Kan emellertid ett sådant övningsfält förläggas i omedelbar anslutning till ett militärt övningsområde för "strid i bebyggd ort" ökas i oanad grad möjligheterna, att även bedriva tillämpningsövningar med ett flertal uttrykningssteg till samma brandplats = kretsövning!

Av det hitintills sagda verkar det, som om endast de mindre kårerna hade möjlighet att

draga fördel av kretsorganisationen, men så är långt ifrån förhållandet. Den större kåren, huvudkåren inom kretsen, kan exempelvis *nedbringa sina kostnader för borgarbrandmännen*, ja måhända helt slippa tvånget att hålla sådan organisation. Detsamma kan även gälla *reservbrandstyrkan*, varom man nog ganska allmänt lysa den uppfattningen, att den ger mindre än vad den kostar i arbete och huvudbry.

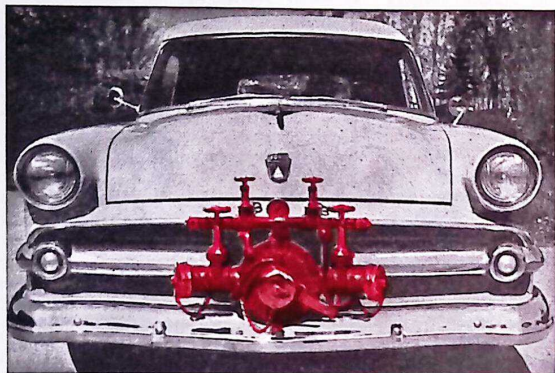
Kretsens huvudkår kan vidare utnyttja sina verkstäder med därtill hörande personal i avsevärt större utsträckning än tidigare, och, om icke bliva självförsörjande, så dock visa sig ej allt för skattebetungande för den egna kommunen.

Avslutningsvis vill jag citera Folke Rosenbergs inledningsanförande vid länsbrandinspektörmötet den 19/4 1955:

"Mina tankar kring ämnet skall hållas inom ramen för nuvarande offentliga föreskrifter." Det ligger helt inom nuvarande brandlagstiftningens ram, att åstadkomma en *organiserad samverkan* mellan kommunerna i stil med vad nyss skisserats. Denna samverkan måste sträcka sig från inkommande larm över släckningsverksamheten till materielvården hemma på stationen. Den måste även omfatta utbildning och övning, de olika brandstyrkornas sammansättning och de tekniska hjälpmedlens utformning och uppställning.



# Liten Frontpump - Centrifugalpump



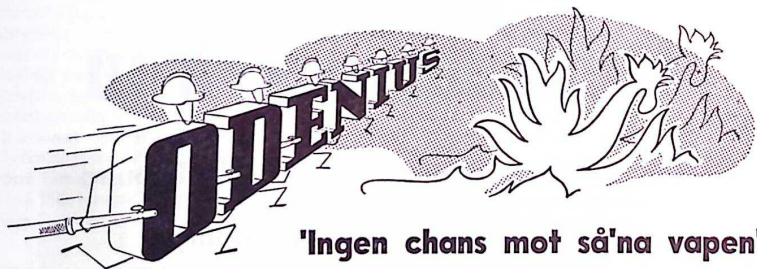
för

900 l/min vid  
9 kg/cm<sup>2</sup> och  
2000 motorvarv.

Med avgasevakuering och synkroniserad koppling (pat.) till motoraxeln.

**Wilh. Rubergs Fabriks AB, Långebro**

Tel. Kristianstad 101 74, 101 78, 162 78



**'Ingen chans mot så'na vapen'**

**Invändigt gummerad brandslang**

**NYHET! "SUPRA SYNTHETIC"** helsyntetisk, av **"PARSCH's"** världsberömda tillverkning

**RÖT- och MÖGELBESTÄNDIG**

Såsom motståndskraftig mot vissa kemikalier, bensen och mineraloljor, rekommenderas slangerna för Kemiska fabriker och Oljeraffinaderier m. fl.

Brandredskapsfirman

**ODENIUS**  
AKTIEBOLAG

Box 350, Göteborg 1

Tel. 17 31 20



***Knappar***  
***Möss- och***  
***Medlemsmärken***

för Svenska Brandkårens Riksförbund  
enligt ovanstående avbildningar

**C. C. SPORRONG & Co.**

Kungsgatan 17

Stockholm 7

Tel. 22 56 60



om organisation, befäl, träning o. s. v. var alltför stora för att en samordning för större insatser kunde bli effektiv. I augusti 1941 kom därför, såsom en nödfallsåtgärd avsedd att äga bestånd endast så länge krigstillstånd varade, den statliga brandorganisationen, *The National Fire Service*, under enhetlig ledning, genom sammanslagning av de 1.400 kommunala brandstyrkorna och de nyssnämnda hjälpkårerna. Hela denna brandorganisation underställdes inrikesministern som högsta ansvariga instans.

När manskapsstyrkan var som högst i *The National Fire Service* uppgick numerären till 343.000, sammansatt av

- 87.000 heltidsanställda män
- 186.000 deltidanställda män
- 29.000 heltidsanställda kvinnor
- 41.000 deltidanställda kvinnor.

När den statliga organisationen bildades, underströks uttryckligen dess natur av en temporär nödfallsåtgärd, och inrikesministern utfäste sig att snarast efter fredsslutet låta brandförsvaret återgå till att vara en kommunal angelägenhet. Omedelbart efter freden fick det högre befälet inom *The National Fire Service* i uppdrag att genomföra en översyn och standardisering och utarbeta riktlinjer för den kommande kommunala organisationen, som i enlighet härmed reglerades genom den ovan nämnda brandförsvarslagen av år 1947. Enligt denna kan kommunalförbund bildas för ändamålet och antalet brandtyrelser uppgår numera i England endast till 135 mot ca: 1.400 före kriget, men brandstyrkorna däremot till ca:

- 19.500 heltidsanställda män
- 19.000 deltidanställda män

vartill kommer ungefär 450 heltidsanställda kvinnliga befattningshavare för den inre tjänsten inom de större förbanden.

\* Denna lilla historik kan tjäna som bakgrund för en bättre förståelse av den nuvarande organisationen.

### Nuvarande organisation.

1. Antalet brandstyrelser i England och Wales uppgår f. n. till 135, "County Councils" på landsbygden och "County Borough Councils" för städerna med kringliggande område. Varje brandkår står under befäl av en brandchef. Kåreerna varierar i storlek från Londons med 61 brandstationer och en personalstyrka på över 2.000 heltidsanställda befattningshavare ned till mindre kårer med en enda station och ett 60-tal heltidsanställda.

2. I ändamål att effektivisera brandförsvaret och standardisera brandkårsorganisationen utfördes en planmässig undersökning, omfattande hela landet,

som därvid uppdelades i ett antal varierande riskzoner.

3. Nästa steg bestod i att beträffande varje riskkategori uppställa en standard för första insats vid larm:

Risk-kategori för första insats	Antal pumpar	Ung. tidsgränser för ankomst			
		1:a	2:a	3:e	4:e
A	4	5	5	8	8
B	3	5	5	8	—
C	2	5	8	—	—
D	1	8	—	—	—
E	1	10	—	—	—
F	1	20	—	—	—

4. Utöver den första insatsen har resp. brandstyrelser att tillse att ytterligare erforderlig insats, aningen från den egna kåren eller genom överenskomst med annan brandstyrelse i närheten kan mobiliseras. Vid bestämmande av den erforderliga tidsgränsen har man utgått från att en bil bemannad med heltidsanställd personal skall kunna rycka ut inom 5 minuter för bemanning med deltidspersonal. Tid för körsträcka kan naturligtvis variera alltefter de lokala förhållandena, men som en generell regel har man utgått från en minimifart av ca: 22 km/tim. vid mycket tät bebyggelse, 30 km/tim. i vanlig stadsbebyggelse och 45 km/tim. i övrigt.

5. Ovan nämnda standard är naturligtvis inte avsedd att tillämpas med matematisk noggrannhet utan hänsynstagande till geografiska förhållanden, brandstationens belägenhet o. s. v.

6. Bemanningen av en brandbil kan ske på flera sätt:

- a) enbart med heltidsanställd personal;
- b) enbart med deltid- eller frivillig personal;
- c) med personal av bägge kategorierna.

Det antal män, som behöver finnas i beredskap för bemanningen av en brandbil kan naturligtvis variera, men som nuvarande standard räknar man med fem män, vad beträffar enbart heltidsanställd personal. Samma standard är naturligtvis inte obligatorisk för bemanningen av t. ex. stegbilar, flodsprutor o. s. v.

Beträffande deltidspersonal måste man ha säkerhet för att alltid vid larm 5 män kan inställa sig från hemmet eller arbetsplatsen till stationen inom fem minuter. För att detta skall vara fallet räknar man på en station med en brandbil med en manskapsstyrka om 12 män och på en station med två brandbilar med 20 män.

7. På en station med såväl heltids- som deltidanställt manskap får antalet av de förstnämnda och deras vakttjänstgöring i viss mån rätta sig efter lokala förhållanden, men som allmän regel räknar

man med att för bemanningen av en brandbil vid larm under dagen, då den deltidanställda personalen kan ha svårare att inställa sig, manskapstyrkan av heltidsanställda bör uppgå till ett 10-tal, vilka även under fritiden kan vikariera för deltidspersonalen. På så sätt kan en tillfredsställande snabb utryckning påräknas.

8. Såsom tidigare nämnts, tjänstgjorde brandkärorna före 1939 under normala förhållanden enbart inom sitt lokala utryckningsområde. Enligt den nya brandlagen av 1947 är emellertid samtliga brandstyrelser skyldiga att både lämna och på förhand organisera släckningshjälp till kringliggande brandstyrelserns område. Avsikten med denna bestämmelse är, att det inte skall vara den administrativa indelningen som i första hand avgör vilken brandkår som skall ombesörja släckningen av en viss brand, utan den kår som ligger närmast till och snabbast kan inställa sig. Det gläder mig att kunna nämna, att brandcheferna också helhjärtat rättat sig efter denna princip och att arrangemanget fungerat synnerligen tillfredsställande. Självfallet måste alla släckningsavtal sanktioneras av inrikesdepartementet.

9. Brandstyrelserna är bemyndigade att anställa viss personal för inre tjänst i alarmeringscentral, Control Room, och, likaså beroende på storleken av resp. kår, befäl för speciell stabstjänstgöring och för rent förebyggande brandskyddsarbete. Särskilt de större kårerna har också egna verkstäder, som inte bara kan svara för underhållet av materiel, utan i många fall även kan utföra reparationer av större omfattning. Vissa av dessa verkstäder tillverkar även själva en del av kårens brandsläckningsmateriel, t. ex. hakstegar o. dyl.

10. En brandstyrelse kan vidare när som helst inspektera de kårer, som sorterar under den, och inrikesdepartementet är skyldigt att omedelbart taga upp till behandling hänvänelser från en brandstyrelse angående ifrågasatta förändringar i den ena eller andra riktningen av den lokala organisationen.

11. De 135 brandstyrelserna har lagstadgad skyldighet att hålla effektiva brandstyrkor, tillse att dessa kårer blir effektivt övade, tillse att ändamålsenliga larmanordningar finnas och underhållas, samt slutligen att sprida upplysning om förebyggande brandskydd. För att de fördelar, som man velat uppnå genom samordningen av brandförsvaret till en organisation på nationell grundval, skola kunna bibehållas, är de kommunala brandstyrelserna underkastade viss kontroll, men erhåller i gengäld statsbidrag uppgående till 25 % av brandkärskostnaden. Den centrala kontrollen utövas av inrikesdepartementet enligt nedanstående linjer:

a) Inrikesdepartementet utfärdar bestämmelser angående manskapstyrka, övningar, släcknings- och annan materiel, grader och gradbeteckningar, bestämmelser angående tjänsten, disciplin, kvalifikationer för antagning och befordran, avlönings-, pensions- och gratifikationsreglemente.

b) Varje brandordning, med bestämmelser om brandstationer, brandstyrka och utrustning, och varje ändring i sådan brandordning, skall underställas inrikesdepartementet för godkännande.

c) Inrikesdepartementet har att ingripa, om i något fall de obligatoriska överenskommelserna om släckningshjälp inte kan anses tillfredsställande.

d) Inrikesdepartementet utnämner statliga brandinspektörer, som har att till departementet avge rapport angående sin tjänsteutövning.

e) Det ankommer på inrikesdepartementet att upprätta en central, högre utbildningsanstalt.

f) Likaså att beordra inspektion av den ena eller andra brandstyrelsens handhavande av sina äligganden, eller närmare undersökning av omständigheterna kring en speciell brand.

12. Innan inrikesdepartementet utfärdar några föreskrifter rörande några av ovan berörda angelägenheter (med undantag av frågor rörande löner, tjänst och disciplin), konsulterar departementet Brandkärernas Centrala Råd för England och Wales. Detta råd är sammansatt av representanter för de lokala brandstyrelserna, brandchefer och andra medlemmar av brandkärorna, samt andra personer med speciella kvalifikationer för ändamålet. Detta råd har utsett en Kommitté för Utveckling och Standardisering av Brandkärsmateriel och Utrustning. Vid nyanskaffning av sådan har brandstyrelserna att följa denna kommittés specifikationer, vid äventyr att annars gå miste om det 25 %-iga statsbidraget.

13. Departementets föreskrifter angående löner, tjänster, befordran och disciplinära frågor utfärdas efter samråd med de Förenade Brandstyrelsernas Brandkärars Nationella Råd för England och Wales. Detta råd består av en arbetsgivarsida: representanter för brandstyrelsernas organisationer, och en arbetstagsida: representanter för brandkärmedlemmarnas organisationer, som inom rådet förhandlar om löne- och tjänsteangelägenheter. För den händelse att enighet icke kan nås, kan rådet besluta om skiljedom.

14. Antagning till brandkärstjänst föregås av dels läkarundersökning, dels vissa lämplighetsprov, och följes av en grundläggande utbildningskurs om minst två månaders varaktighet. Dessa utbildningskurser är förlagda till 15 av de största brandkärorna,



och alla brandkärer i England och Wales kan sända sina rekryter till vilken av dessa kurser man föredrar. Hos de flesta av de sålunda för skoling auktoriserade kårerna har man f. ö. inte endast dessa förberedande kurser, utan även sådana för fordonsförare, specialkurser rörande tyngre andningskydd, maskinstegar o. s. v., allmänna repetitionskurser, samt så ofta möjlighet bjuds, speciella weekendkurser för borgarbrandmän.

15. Vad beträffar föreskrifterna för utnämning och befordran, skall varje befordran till någon av de lägre graderna, upp till och med brandkapten — Station Officer —, föregås av en examen. Befordran till de högre graderna, utom brandchef, sker genom urval från lägst brandkapstens grad. Brandstyrelse är skyldig att anordna examina, och gemensamma sådana kan anordnas med angränsande brandstyrelse. För att upprätthålla en tillnärmelsevis likformig standard för befordran till brandkapten har departementet utsett en central examinationskommitté, som för varje gång utarbetar examensuppgifterna.

Ledig brandchefsbefattning skall däremot alltid utannonseras, och alla ansökningar prövas. Vanligen utväljes därefter ett antal sökande, vilkas kvalifikationer mera ingående granskas av brandstyrelsen, och före utnämningen måste departementets sanktion inhämtas.

16. Den högre brandskolan för utbildning av brandbefäl kom till stånd 1941 samtidigt med den statliga brandorganisationen och förlades ursprungligen till Saltdean nära Brighton. Skolans styrelse är till halva antalet utsedd av departementet, respektive av Brandstyrelsernas organisation. De sistnämnda svarar för 50 % av kostnaderna för skolan. 1951 flyttade skolan från Brighton till sina nuvarande lokaler i Wotton House, nära Dorking, Surrey. Kursplanen upptar följande kurser för resp.:

Brandmästare (Sub-Officer) . . . . .	5	veckor
Brandkapten (Station Officer) . . . . .	4	„
Förebyggande brandskydd . . . . .	15	„
Borgarbrandbefäl, lägre . . . . .	1	„
„ högre . . . . .	2½	„

#### 17. Forskning.

Den viktigaste institutionen för brandforskning, såväl beträffande förebyggande som släckande brandskydd, är den Förenade Brandforskningsorganisationen (Joint Fire Research Organisation). Kostnaderna för densamma bärs till lika delar av staten, resp. The Fire Offices Committee, en sammanslutning av brandförsäkringsbolagen. Denna brandforskningsorganisation har som arbetsprogram forskning på hela

## Statens Brandskola

### Ny brandmästare vid brandskolan.

Till brandmästare vid statens brandskola fr. o. m. den 1 augusti 1957 har utnämnts brandmästaren vid Lidingö brandkår Per Sjöstedt.

### Elever i brandchefskurs kat. I:

Till elever i 1957—1959 års brandchefskurs kat. I ha antagits:

Jan Billvik, Stockholm; Jan Hermanson, Norrköping; Bo Johansson, Borgsjö; S. Harald Jönsson, Gällivare; Kennert Kempe, Stockholm; Bengt Lindell, Stockholm; Jan Mansfeld, Gamleby; Göran Pensjö, Hälsingborg; Nils-Olof Sandberg, Skatelöv; Sigurd Sjöström, Solna; Lennart Sterner, Stockholm; Åke Tegner, Kalmar; Hans Wahlström, Nacka; samt finske medborgaren C. H. Storskrubb, Jakobstad.

brandskyddets område och har till förfogande ett forskningsinstitut, där även praktiska provningar kan utföras. Standardiserade rapportblanketter äro obligatoriska för samtliga brandkärer, och en kopia av rapporten för varje brand överlämnas till brandforskningsorganisationen för statistisk och vetenskaplig bearbetning.

### Inspektion.

Varje brandkår i England och Wales inspekteras årligen av någon av de statliga brandspektörerna, som har att lämna rapport angående inspektionen till departementet. Ger rapporten anledning till anmärkningar angående den inspekterade kårens effektivitet kan departementet dra in det 25 %-iga statsbidraget.

### Slutord.

Som avslutning skulle jag vilja framhålla såsom min åsikt, att den nuvarande engelska brandskyddsorganisationen fått till stånd en kår, som inte bara är ändamålsenlig och effektiv, utan — vilket är lika viktigt — också är en lycklig kår. Samarbetet mellan den centrala ledningen, brandstyrelserna, brandcheferna och mig själv är alldeles utmärkt, och det finns hos de lokala myndigheterna och kårerna ingen känsla av att arbeta under en sträng kontroll och övervakning från den centrala ledningens sida, utan av ett samarbete där bägge parter gör sitt bästa i brandskyddets och den stora allmänhetens intresse.

## Meddelande från Sveriges Mekanförbunds Standardcentral, SMS

### Standardisering av handeldsläcknings- apparater

SMS-reg. 626.00

UDK 614.845.4

I augusti månad 1953 publicerades förslag till standard för två typer av eldsläckare. Dessa förslag, som utgjorde första resultatet av arbetet inom SMS' specialkommitté, upptog de vanligaste typerna av vattensläckare med kolsyra som utdrivningsmedel alstrat i apparaten genom en kemisk reaktion mellan svavelsyra och natriumbikarbonat.

Den kritik och de synpunkter, som framfördes i svaren på denna publicering, gjorde att kommittén fann sig nödsakad att, innan ytterligare arbete nedlades på dessa apparater, även undersöka hur en standard för nyare typer av apparater med flytande kolsyra eller komprimerad gas som utdrivningsmedel skulle komma att ta sig ut. Det föreföll troligt, att en sådan standard skulle komma att ge upphov till vissa ändringar i de två publicerade förslagen. Arbetet med dessa nyare typer visade sig ganska svårbenämstrat, då detta område befann sig i stark utveckling.

Då arbetet igångsattes, visade det sig emellertid snart, att en standard för vattensläckare borde bestå av två olika avsnitt. Det första av dessa borde uppta sådana bestämmelser, som generellt bör gälla för en vattensläckare oberoende av dess utförande, och det senare sådana bestämmelser, som direkt hänföra sig till varje enskild apparattyp.

Sälunda uppställdes ett förslag till allmänna bestämmelser för 10 l. vattensläckare. Därvid var det särskilt en fråga, som vällade mycken diskussion, nämligen kravet på en enhetlig metod för att sätta apparaten i funktion oberoende av hur apparaten var konstruerad. Detta problem visade sig emellertid mycket svårslöst, då en likriktning av handgreppen för utlösning synes innebära ett allvarligt ingrepp i de olika fabrikanternas tillverkningar. Kommittén stannade emellertid inför att i de allmänna bestämmelserna ange att för utlösning av apparat rekommenderas ratt eller slagstift. För övrigt upptar de allmänna bestämmelserna föreskrifter om vatteninnehåll, totalvikt, eldsläckningsförmåga, invändig volym, behållarkonstruktion, utförande av slang med munstycke, upphängningsanordning samt bruksanvisning och övriga uppgifter på apparaten.

Jämsides med de allmänna bestämmelserna har kommittén utarbetat förslag till standard för fyra apparattyper. De förslag, som nu föreligger, är alltså följande:

1. Vattensläckare 10 l. Allmänna bestämmelser.
2. Vattensläckare med utvändig tryckbehållare med komprimerad gas.
3. Vattensläckare med invändig tryckbehållare med komprimerad gas.
4. Vattensläckare med sluten svavelsyraampull.
5. Vattensläckare med öppen svavelsyraflaska.

De två apparattyper, för vilka standardförslag tidigare publicerats återfinnes alltså nu i förslag 4 och 5. Av dessa uppfyller förslag 5 icke de allmänna bestämmelsernas rekommendation angående utlösningsanordning, då denna apparat sättes i funktion genom att vändas upp och ned.

Då förslagen är ganska omfattande medger utrymmet i dessa spalter icke att de publiceras i sin helhet. De som önskar studera förslagen och avge yttrande ombedes därför att rekvidera förslagen från Sveriges Mekanförbunds Standardcentral, SMS, Stockholm 16.

*Yttrande torde godhetsfullt avgivas före den 31 augusti 1957 till Sveriges Mekanförbunds Standardcentral, SMS, Stockholm 16.*

### Ambulanserna.

Ur *Sv. D.* den 19 juni i år saxa vi:

Ambulanserna hör också till farorna i trafiken, enligt vad som framkommit vid nordiska kirurgmötet förhandlingar. Enligt en undersökning av dr Erik Åkerlund i Falun har av 188 olyckor, vid vilka ambulanser varit inblandade, ambulansen varit vållande i 123 av fallen. För patienten i vagnen är också den höga farten stundom rent skadlig, och den tidsvinst som göres genom den höga hastigheten är blott i undantagsfall av någon medicinsk betydelse enligt samma undersökning.

Det förslag, som i samband med kongressen framkommit, nämligen att myndigheterna skulle utfärda instruktioner för ambulansförare förefaller i hög grad motiverat. Man har länge haft på känn att ambulansernas framfart i trafiken och de nervpåfrestande sirenjuden icke alltid varit påkallade; Falu-utredningen bestyrker detta.



## Standardisering av handeldsläckningsapparater

SMS-reg. 626.00

UDK 614.845.4

SMS' specialkommitté för standardisering av handeldsläckare, som på föregående sida publicerar en redogörelse för arbetet med vattensläckare, har också arbetat med andra typer av eldsläckare och framlägger härmed ett förslag till standard för kolsyre-snösläckare.

Förslaget upptar fyra apparatstorlekar, av vilka tre betecknats som bärbara, då vikterna ligger mellan 8—30 kg. 30 kg. kan visserligen anses som väl mycket för att apparaten skall kunna bäras av vem som helst, men då dessa apparater företrädesvis användes inom industrin, i verkstäder, vid elektriska transformatorer o. dyl. har kommittén ansett att även en apparat, som väger 30 kg., kan betraktas som bärbar. De i marknaden förekommande apparaterna med 8—10 kg. kolsyra har ingående diskuterats av kommittén, men man har stannat för att ta steget fullt ut och föreslå den stora 20 kg. apparaten, då man i varje fall måste utrusta apparaten med en relativt komplicerad transportanordning. Kommittén anser dock, att ett införande av 10 kg. apparaten kan diskuteras.

I förslaget anges att behållarna till dessa apparater skall vara vitlackerade eller aluminiumbronserade samt försedda med två röda band om minst 25 mm. bredd. Denna bestämmelse avviker från den tidigare följda regeln att all eldsläckningsmateriel skall vara rödmålad men detta har skett med hänsyn till den risk det medför om en apparat, som t. ex. utsättes för starkt solljus, upptar för mycket värme. Den röda färgen är med hänsyn härtill särskilt olämplig.

Metoderna för utlösning av en apparat är för dessa eldsläckare mer enhetliga än för vattensläckarna. Från början har så gott som uteslutande rattventil förekommit, men på senare år har särskilt på de mindre apparaterna införts "pistolgrepp" i kombination med diffusor. Kommittén har icke funnit anledning att utesluta något av de två utlösningssätten, då den nämnda kombinationen pistolgrepp — diffusor visat sig ge mycket goda släckningsresultat. För de större apparaterna föreskrives dock endast rattventil.

Apparaternas verkningstid har mycket ingående diskuterats och kommittén har uppställt vissa minimitider, som man anser fordras för att släckningen med apparaten skall hinna göra avsedd verkan. För

de större apparaterna har dock samtidigt angivits en minimiarea på utsprutningsmunstycket för att spruttiden inte skall göras allt för lång och effekten på detta sätt nedsättas.

Beträffande förvaringsanordningen föreskrives, att upphängningsanordningen för de två minsta apparaterna skall vara så utformad, att den medger upphängning av en apparat vilken som helst som har det för apparatstorleken föreskrivna diametermåttet. Denna bestämmelse har införts med tanke på att man vid större trafikbolag, oljebolag och liknande vill kunna ta en apparat ur förrådet och utan att byta hållare sätta den i en buss eller på en tankbil, när man tar en där sittande apparat för kontroll.

Kommittén anhåller om svar på följande frågor:

1. Anser Ni en standard för kolsyresnösläckare önskvärd?
2. Anser Ni att denna apparattyp bör kallas kolsyresnösläckare eller endast kolsyresläckare?
3. Godkänner Ni de föreslagna storlekarna 1,5, 2,8 och 6 för bärbara apparater?
4. Anser Ni, att den körbara storlek 20 skall medtagas i standarden?
5. Anser Ni att den i marknaden förekommande storleken 10 bör standardiseras?
6. Vilken transportanordning bör i så fall storlek 10 vara utrustad med?
7. Anser Ni den föreslagna mätningen av apparaten lämplig?
8. Godkänner Ni de föreslagna utlösningssätten?
9. Godkänner Ni de föreslagna slanglängderna?
10. Godkänner Ni de föreslagna transportanordningarna?
11. Godkänner Ni de föreslagna förvaringsanordningarna?
12. Godkänner Ni föreskrifterna om bruksanvisningens uppställning och innehåll?
13. Har Ni i övrigt något att anföra beträffande det framlagda förslaget?

Svar torde godhetsfullt avgivas senast den 31 oktober 1957 till Sveriges Mekanförbunds Standardcentral, SMS, Fack, Stockholm 16.

## Förslag till standard för Kolsyresnösläckare.

	Storle- leks- be- teck- ning	Innehåll CO <sub>2</sub> kg. + 0 - 1 %	Total längd L max.	Största bredd B max.	D	Total vikt i kg. max.
Bär- bar	1,5	1,5	600	300	90	8
	2,8	2,8	800	300	100	12
	6	6	850	350	140	30
Kör- bar	20	20	1400	450	—	95

## Släckningsförmåga.

Apparaten skall besitta sådana släckningsegenskaper, att den godkännes vid provning enligt de bestämmelser, som fastställs av Svenska Tarifföreningen och Statens Provsningsanstalt.

## Behållare.

Kungl. Arbetarskyddsstyrelsens gällande bestämmelser skall tillämpas vid val av material, gods-tjocklek m. m. i behållaren. Denna skall vara stäm-plad i enlighet med nämnda bestämmelser.

Behållaren skall utvändigt vara vitlackerad eller aluminiumbronserad och försedd med två röda band om minst 25 mm. bredd.

Behållaren till storlekarna 6 och 20 skall under transport vara försedd med skyddskåpa över venti-len.

Behållaren till storlekarna 6 och 20 skall vara för-sedd med fot.

## Ventil.

Ventilen skall ha anslutningsmått Typ A enligt SMS 690, reg. 80.10.

Ventilens fria genomloppsarea skall vara min. 25 % större än snörörets munstycksarea.

Ventilen skall förseglas på sådant sätt, att ingen ut-lättningsöppning kan ske förrän förseglingen brutits.

För försegling användes tråd, som utan att töja sig nämnvärt, brister vid en dragkraft mellan 3—6 kg.

## Utlösningsanordning.

Utlösning av apparaten skall för storlekarna 1,5 och 2,8 ske med rattventil eller "pistolgrepp", för storlekarna 6 och 20 med rattventil, som är avstäng-bar. Utlösningsanordningen skall vara så konstrue-rad, att ventilen kan öppnas helt med högst två handgrepp samt så utformad, att det klart framgår hur den öppnas och stänges. Om ventilen utföres med ratt skall denna vara försedd med pil, som an-ger åt vilket håll ratten skall vridas för att ventilen skall öppnas. Den synliga delen av manöverorganet skall ha blå färg.

## Slang.

Storlekarna 6 och 20 skall vara försedda med högtrycksslang med min. 6 mm invändig diameter. Slangens längd skall vara min. 1 m, för storlek 6 och min. 3 m, för storlek 20.

Lämpligt material: Gummi med vävlinnlagg. Slang-en skall vid leveransen ha en hårdhet av 60 ± 5 shore vid 20°C och vara av sådan kvalitet, att hård-hetsökningen ej överstiger 7 shore efter åldrig i luft av 70° ± 1°C under 170 timmar.

Provtryckning av varje slang med monterade kopp-lingar skall ske med vatten vid ett tryck av 100 kg/cm<sup>2</sup>.

En fritt upplagd slang av 500 mm. längd skall kunna böjas genom att krafter anbringas i ytter-ändarna tills dessa när varandra utan att en skarp bock uppstår på slangen.

## AKTUELLT FÖR DAGENS KÖPARE VÄLKÄNDA MÄRKESVAROR TILL SPECIALPRISER

### Utdrag ur vår sortiment- och rabattlista

	Sparköpsrab. %		Sparköpsrab. %		Sparköpsrab. %
Barnvagnar, pris på begäran		* Kuvvertart, i rostfr. stål engros- pris	2	* Manufakturvaror engrospris	/ 2
Dammsugare	25	Kvartslampor	35	Radioapparater	18
Damvaskor	25	Kylskåp	15	Radiogrammofoner	18
Fotoartiklar	25	* Livsmedel engrospris	/ 2	Skrivmaskiner	25
Fotoartiklar	30			Tvättmaskiner	20
Herrskjortor	30				
* Hushållsart. engrospris	/ 2				

\* Specialkatalog

Klipp här

ATS - KÖP - EKONOMIKÖP

**AB TJÄNSTEMÄNNENS  
SPARKÖP ATS**

**Kvarngårdesgatan 1 B  
Göteborg S**

Tel. 40 08 32

Sänd mig närmare upplysningar om ATS

Namn .....

Adress .....

Postans. ....

Brandkräftstidskrift

**Packningar.**

Erforderliga packningar skall ha tillräcklig tjocklek och beständighet för erhållande av full täthet.

**Snörör.**

Ventilen och snöröret skall vara så utformade att följande fordringar uppfyllas:

Storleksbeteckning	Munstycksarea min.	Spruttid min.
1,5	—	8 sek.
2,8	—	12 sek.
6	10 mm <sup>2</sup>	15 sek.
20	10 mm <sup>2</sup>	50 sek.

Snörör med handtag skall, då det är monterat på slang, vara lätt vridbart i förhållande till slangen.

Snöröret skall vara tillfredsställande köldisolerat eller försedd med köldisolerat handtag. Materialet i röret skall vara köldhärdat. På storlekarna 6 och 20 får snöröret ej vara elektriskt ledande.

**Säkerhetsanordning.**

Apparaten skall vara försedd med sprängmembran, som brister vid ett tryck, som ligger strax under behållarens provtryck. Utloppet vid sprängmembranet skall var så utförd, att den utrusande gasen ej ger någon reaktionsverkan.

**Anordning för transport.**

Storlekarna 1,5—6 skall vara försedda med bärhandtag så placerat, att apparaten kan bäras bekvämt. För storlekarna 1,5 och 2,8 må fast snörör tjäna som bärhandtag. Storlek 20 skall vara försedd med hjul och handtag för körning.

**Anordning för förvaring.**

De bärbara apparaterna skall vara försedda med upphängningsanordning. För apparatstorlekarna 1,5 och 2,8 skall denna vara så utformad, att den medger upphängning av varje apparat, som har det för behållaren till respektive apparatstorlek angivna måttet D oberoende av apparatens utförande i övrigt.

**Bruksanvisning.**

På apparaten skall finnas bruksanvisning utförd i tillämpliga delar enligt vidstående mönster.

All text skall vara utförd som dekalkomani, som efter påsättningen fernissas, eller vara utförd på annat sätt, som är fullt likvärdigt ifråga om beständighet mot fukt och slitage.

Texten skall vara utförd i sådan färg och på sådan bottenfärg, att god kontrastverkan erhålles. Ordet varning skall anges med röd text på gul botten och ha en bokstavshöjd av min. 5 mm. Varnings-texten skall ha en bokstavshöjd av min. 3 mm.

Kolsyresnösläckare  
VARUMÄRKE  
Storlek  
Användbar i kyla intill —XX°C

**Bruksanvisning**

1. Öppna ventilen helt invid brandplatsen.
2. Rikta snöröret mot eldhärden.

Avsedd för brand i .....<sup>1)</sup>

Icke lämplig vid brand i .....  
Apparaten skall kontrollvägas minst en gång årligen enligt viktuppgifter på apparaten.

Apparaten skall omladdas omedelbart efter användning även om endast en del av innehållet förbrukats.

**Varning!**

Användning i närheten av spänningsförande del i elektrisk högsämningsanläggning medför livsfara om spänningen överstiger 70.000 volt eller om avståndet understiger 1 m.

<sup>1)</sup> Alternativt kan här anges, att apparaten är godkänd för visst användningsområde.

Beteckning: Handelsläckare Storleksbeteckning Med Utan Upphängningsanordning<sup>2)</sup>.

Exempel: Handelsläckare 2,8 med upphängningsanordning, SMS (F-1).

Handelsläckare 20, SMS (F-1).

<sup>2)</sup> Upphängningsanordning endast för bärbara apparater.





## Västernorrlands läns Brandkärsförbund

V i i Västernorrland, alltså vi som bor och verkar i Ångermanland och Medelpad, vi som har vår hemvist i de mest natursköna landskapen i Sverige, måste tydligen vara stora egoister, som inte kraftigare och klatschigare för våra övriga landsmän och även utlänningar talar om vilka naturscenerier, vilken kultur, vilken industri, ja vilken levande själ som finnes inom våra landamären. Vårt län är sannerligen värt ett besök. Och upptäcker den gästande främlingen vid detta sitt första besök "den levande själen", så var så säker, att främlingen snart känner sig hemmastadd och vill stanna och lyssna till de olika pulslag, som kan både höras och anas från älvarnas vatten på väg mot kusten, där vågorna slå mot de 500 meter höga klipporna ... och bortom sjunga skogarna.

Våra ådalar, Ljungans, Indalsälvens och Ångermanälvens, har var och en sin särpräglade dragningskraft. Lubbe Nordström sade om Ljungan, att det är den roligaste, mest romantiska, mest uppslupna, mest uppslagsrika, mest foxterrierlika älv. Och där Stödesjön öppnar sig i Ljungan, ville hans minne ropa: Där är Rhen! Norge! Schweiz! Auvergne! Provence! Ja, till och med Provence, strax innanför Toulon.

Indalsälven däremot är svensk lyrik, så smältande sockersöt, att den till sist förefaller konstnerad på någon turistbyrås reklamavdelning. Enligt Lubbe Nordström är det den klassiska svenska skogsälven, med granen ofta ända ned till stranden, svarta, blanka, till synes bottenlösa strandskuggor från dessa skogar utan slut, och så den bottenlösa, ljusa himmelsreflexen i flodårens mitt. Och på detta sätt mil efter mil efter mil.

Ångermanälvens ådal har dess egen skald, Pelle Molin, beskrivit sålunda:

"Ack, vad vackert än många trakter äga, intet griper, kastar en in i sagor och sägner som detta land med sina mörka klyftor och steniga strömmar, som gå svarta och vita på djupet. Det är Ådalen, Guds verk, då han på samma gång log och vredgades."

Detta är Ådalen, stämningarnas ådal, laxens ådal, sagornas land, sommardagens ådal med kärvhet i färgen, sommarnattens väna skönhet, då södra bergen äro violetta i gult och de norra i grönt och svart; högvattnets land med vatten i virvlar och edor, lågvattnets med slipade stenars hjässor i ljuset, vinterdagens dimmiga ådal, då forsen fräser som en jättekatt invid ditt öra. — Den viskar om mycket ännu, denna jordremsa vid det mörka, rinnande vattnet.

Ja, i och kring dessa ådalar är det som brandkonsulenterna i Västernorrlands läns Brandkärsförbund bor och verkar. "Nordanskogsarna", de som bor norr om det väldiga och berömda Skuleberget, med Örnsköldsvik som centrum, kan visserligen icke säga, att de tillhör någon ådal, som är lika mäktigt som någon av de tre stora, men "Nordanskogsarna" ha med hjälp av Moälven och Gidälven och tack vare sin kända affärsbegävnings byggt upp ett centrum i Örnsköldsvikstrakten, där industriens höga visa besjunges dagligen och stundligen.

I Västernorrlands län, som i industriellt hänseende praktiskt taget helt domineras av träindustrin, har brandkonsulentverksamheten under årens lopp i stor utsträckning fått ägnas industribrandskyddet. Den tid är visserligen förbi, då man enligt skalden Elias Schlestedt såg såg vid såg varhelst man såg, men ännu

ligger de stora träindustrierna så tätt, att smittoriskerna från den ena industrien till både den andra och tredje förefinnes.

Må det här endast konstateras, att de västernorrländska industrimännen på ett i regel företrädfullt sätt icke blott ägnat det släckande brandförsvaret utan även det förebyggande ett ständigt ökat intresse. Ett intresse som tar sig realistiska uttryck redan vid planeringsstadiet i en ombyggnad av en industri eller industribyggnad eller ock vid anskaffning av eldsläckningsmaterial till industrien eller dess brandkår, då brandkonsulenten är en gärna sedd konsult.

Då industrierna i regel ligga "klumpvis" har det fallit sig självklart att hjälpverksamheten dem emellan inte bara skall bli tomma ord. Vid större eldsvådor samlas industribrandkårerna under en hatt, och erfarenheten vid en sådan större brädgårdsbrand visade tydligt, att större samövningar kårerna emellan och släckningsplanläggning erfordrades. För 10 år sedan började därför i brandkårsförbundets regi i större skala släckningsspel för industrien. Varje sådant spel omfattar i regel två dagar, där man första dagen på en förstörd situationsplan spelar igenom hela eldsvådan och där icke blott den egna industribranchefen utan även befälhavarna för de hjälpande kårerna (i regel 4—7 st.) får anteckna och markera sina olika åtgärder och beräknad tid för desamma. Åtgärderna diskuteras. Den första dagen går i regel helt åt till detta spel. Den andra dagen omönsas så spelet i praktisk tillämpning, där de olika kårerna handla i enlighet med de intentioner, som spelet tidigare lämnat. Tider och resultat antecknas av utsedda kontrollanter. Sedan dessa sammanställts och jämförts med spelets hålles en genomgång för all deltagande personal. Denna genomgång kan bli en hjälpreda för en släckningsplan eller eventuellt underlätta en revision av en redan upprättad plan.

Intresset för dessa industrispel har under alla åren varit mycket stort icke bara bland industrimännen utan även bland de kommunala brandkårerna, då dessa givetvis även medverka vid spelen inom sitt eget släcknings- eller kretsområde. Större liknande spel avseende enbart civilrisker ha även hållits enbart för de kommunala kårerna, sedan de stora bränderna i Torpshammar och på Alnön visade, att katastrofhot kan råda även inom relativ glesbebyggelse.



Bild 1. Domsjö fabrikers industribrandkår framför industriens brandstation.

Stor vikt har lagts vid utbildningen av det förebyggande brandskyddet för det kommunala brandbefelet. Vid dessa kurser har framför allt betonats vikten av att noggrant syna det i Västernorrlands län dåliga skorstensbeståndet och de elektriska installationerna. I detta sammanhang kan nämnas, att av en sammanställning över lämnade uppgifter vid brandsyn framgår, att under 10-årsperioden 1947—56 har icke mindre än 20.924 anmärkningar riktats mot brandfarliga skorstensstockar och 12.668 hemmalagade säkerhetsproppar har avlägsnats. De hemmalagade säkerhetspropparna håller nu på att försvinna, men de dåliga skorstensstockarna tar det längre tid att få bukt med.

Då länet är ett typiskt industrilän, kan det kanske vara av intresse att se, hur en industribrandkår är organiserad och utrustad, och jag tar Domsjö Fabriker som exempel. Dess industribrandkår tog fast form år 1937, då samtliga medlemmar blev kontraktsbundna. Personalen består av alla yrkeskategorier som arbetar på dagtid. Alltså järnarbetare, snickare, elektriker, murare etc. Brandbefelet utgöres av verkmästare och förmän som brandförmän, en driftsingenjör från vardera kloralkalifabriken, kem. industrien och sulfittfabriken som vice brandchefer samt gemensam brandchef för hela kåren. Kåren består av 40 man. De olika industriernas personal är således representerade i kåren. Vidare finns en heltidsanställd brandmästare, som svarar för att materielen är i fullgott skick.

Larm sker via ett femtontal skåp, placerade på olika ställen inom området. Efter arbetstidens slut larmas personalen medelst telefonlarm å rikstelefonnätet över en signalfördelare i portvaktsstugan. Personalen är jourindeldad.





Bild 2. Redan år 1948 utfördes i Kramfors stora släckningsförsök avseende virkesbränder.

Materielen utgöres av 3 st. motorsprutor om 1800 l/min, en större brandbil, en Land Rover brandjeep med tank och pump. Dessutom finnes erforderlig slangutrustning, c:a 3000 m 63 mm slang, uniformer för personal etc.

Den fasta utrustningen utgöres av en pump om 4000 l/min vid 8 kg/cm<sup>2</sup> med utgående 8" Ø ledning, som täcker vedgårds- och magasinområden, vidare en pump om 2000 l/min vid 10 kg/cm<sup>2</sup> i anslutning till skumsläckningscentral för tankanläggningar. Det bör kanske även nämnas, att båda pumparna i händelse av strömbrott kan drivas med dieselmotorer.

Jag vill dock understryka, att det inte bara är länets industribrandkårer, som har lämplig organisation och goda utrustningar. Även de kommunala brandkårerna har ändamålsenliga brandstationer, god materiel och bra personal. Ett önskemål är att materielvården i allmänhet vore något effektivare. De ständigt återkommande pumpkontrollerna, som på ett utmärkt sätt skötes av brandmästarna Ulinder i Härnösand och Berggren i Sundsvall, bidrager dock verksam till en bättre tingens ordning på detta område.

Västernorrlands läns Brandkårsförbund bildades så sent som 1938 och konsulentverksamheten kom inte i gång förrän hösten 1939, då undertecknad utsågs som konsulent. Vid starten fanns endast 31 brandkårer, såväl kommunala som industriella, men antalet ökade kraftigt under de första krigsåren, och nu är antalet kommunala och industribrandkårer 109. 1949 delades länet i 2 konsulentdistrikt och då utsågs brandchef Valter Bjertén till in-

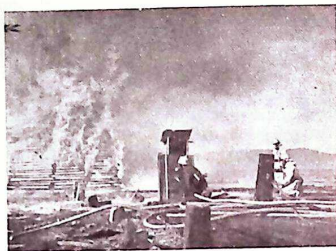


Bild 3. Vid Kramforsförsöken prövades olika släcknings- och skyddsmateriel.

nehavare av den andra konsulentbefattningen. Vice brandchef I. Sjölund är biträdande brandkonsulent. Ordförande i styrelsen har alltid varit länets hövding, och sålunda är landshövding Eric Wesström för närvarande länsförbundets ordförande. Av styrelseledamöterna är det endast två som varit med från starten, försäkringsdirektör Arne Amell i Härnösand och kommunalkamrer Erik Olsson i Timrå. Direktör Amell har varit sekreterare och kassaförvaltare sedan förbundets tillkomst och har som sådan och även som inspirerande faktor i konsulentverksamheten betytt mycket för brandkårsförbundets utveckling.

Länet är emellertid inte bara de mäktiga älvarnas, skogarnas och industriernas land. Det är även de stora avståndens land. Konsulenterna har ibland flera 10-tals mil att färdas för att besöka kårerna, men milen blir inte långa. Landskapet och befolkningen har sin tjusning under alla årstider och det intresse, som byggdets och industriens folk visar för brandförsvaret bådär gott för kommande tider. Länet brandförsvaret är stätt i ständigt framåtskridande och expansiv utveckling till fromma för dem som verka och bo i Västernorrlands län.

Vilhelm Tell.

### Fara för skogsbrand

är det bl. a. i de statsägda skogarna i Landes i mellersta Frankrike. Skogsförvaltningen i distriktet har låtit sätta upp skyltar med följande text: "Av ett enda träd kan tillverkas 1 miljon tändstickor. En enda tändsticka kan bränna ned 1 miljon träd. Tänk på det!"



## Ett "hemmagjort" skumaggregat

"Har Ni något på hjärtat?" frågade vi i nr 1/1957. Här kommer det första inlägget.

För att höja brandberedskapen mot oljebränder monterades vid Marinens brandkår i Karlskrona år 1951 ett skumaggregat, som visat sig äga många fördelar.

### Montage.

1. En ejektor typ PI-50 à 50 l/min. monterades på en motorspruta typ API-110. (Se bild 1.)
2. En rostfri tank rymmande 200 liter skumvätska; 10 m. skumslang; hållare för 4 st. normalslanglådor och 2 st. kometrör monterades på chassit till en kasserad motorspruta. (Se bild 2.)

### Fördelar.

1. Aggregatet är billigt när monteringsarbetet kunde göras i kårens egen verkstad. Den rostfria tanken var en kasserad s. k. lut-lår och ejektorn kostade c:a 200 kr. i inköp.
2. Aggregatet är lätt-transporterat (bil-buret).
3. Den rostfria tanken medger långtidsförvaring av skumvätskan till skillnad mot de sedvanliga icke rostbeständiga 20 liters plåtdunkarna.
4. God kapacitet erhålles tack vare möjligheten att koppla grenledningar från sprutan.
5. Aggregatet lämnar ett välblandat och effektivt skum.
6. Den på motorsprutan monterade ejektorn förändrar icke i något avseende sprutans ordinarie funktion.

B. Bergman.

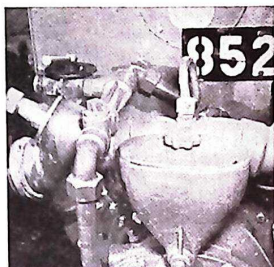


Bild 1.

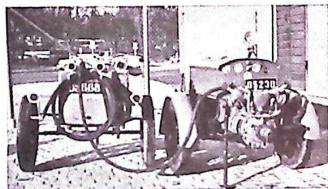


Bild 2.

Vidare är det inte lyckligt att omedelbart efter injektorns utlopp ha en 90° krök. Det bör vara en rak sträcka eller möjligtvis en svag böj. Det hade därför varit förmånligare, om injektorn hade monterats i den vertikala delen ned mot pumpens "sugstuds".

Låt oss få beskrivning på fler "hemmagjorda" anordningar!

Red.

## Sprängämnesinspektionen

I sprängämnesinspektionens anvisningar nr 56: 1/1957 av den 5 juni 1957 lämnas riktlinjer för placering av bensinstation inomhus. Bl. a. föreskrives: verkstadslokal skall vara brandsäkert avskild från den del av garaget där bensintappning sker; speciella krav ställs på ventilationen liksom ock på förläggning och dragnig av cistern och ledningar; påfyllning av cistern får ej ske inomhus.

Karlskrona-idén är vällovlig, även om den inte innebär någon nyhet. Emellertid synes pumpinjektorn vara mindre lämpligt monterad. Avstängningsventilen bör, enligt ingenjör U. Arild, sitta på injektorns tillloppssida och ej på dess utloppssida, så att pumptrycket kan spåras, när injektorn inte är i funktion. Som det nu är, riskerar man att backslagskulan i injektorns sugintag pressas fast mot sätet.

## Brandförsvarsmål i Regeringsrätten 1953

9. (Dnr 181/1953 Inr.-dep.)

Ang. höjning av sotningstaxor.

Vid sammanträde den 29/5 1952 beslöt *stadsfullmäktige i Göteborg* att — med upphävande av sitt den 31/5 1951 fattade beslut angående vissa höjningar av de i staden tillämpade sotningstaxorna — antaga följande tillägg till den av länsstyrelsen i Göteborgs och Bohus län den 16/12 1938 fastställda taxan för skorstensfejare i Göteborg (1:a—12:e sotningsdistrikten): "Utöver gottgörelse enligt taxan är skorstensfejare berättigad att för sotning, som verkställs efter den 1/1 1952, uppbara en tilläggsavgift med 55 % av det i taxan för varje fall angivna ersättningsbeloppet". Tillika beslöts, att i fråga om sotning inom stadens 13:e sotningsdistrikt, motsvarande förutvarande Västra Frölunda kommun med Älvsborgs municipalsambälle, vederbörande skorstensfejare skulle vara berättigad att, utöver gottgörelse enligt den för nämnda distrikt jämlikt länsstyrelsens kungörelse den 13/1 1945 gällande särskilda sotortaxan, för sotning, som verkställdes efter den 1/1 1952, uppbara en tilläggsavgift med 66 % av det i taxan för varje fall angivna ersättningsbeloppet i stället för dittills utgående tilläggsavgift med 45 %. Vidare beslöts, att i fråga om sotning inom stadens 14:e sotningsdistrikt, motsvarande förutvarande Backa socken, vederbörande skorstensfejare skulle vara berättigad att, utöver gottgörelse enligt den för nämnda distrikt f. n. gällande sotningstaxan, antagen av Backa kommunalfullmäktige den 27/12 1929, för sotning, som verkställdes efter den 1/1 1952, uppbara en tilläggsavgift med 55 % av det i taxan för varje fall angivna ersättningsbeloppet i stället för dittills utgående tilläggsavgift med 35 %. Över stadsfullmäktiges beslut anförde J. G. Johansson besvär. *Länsstyrelsen i Göteborgs och Bohus län*, resolution den 11/7 1952, prövade emellertid med stöd av 22 § 1 mom. brandstadgan skäligt fastställa det av stadsfullmäktige underställda beslutet. *Regeringsrätten* hemställde, att Kungl. Maj:t ej måtte finna skäl att göra ändring i länsstyrelsens resolution. — Vid målets föredragning inför Kungl. Maj:t i statsrådet den 9/10 1953 beslöt i enlighet med regeringsrättens hemställan.

10. (Dnr 186/1953 (Inr.-dep.)

Ang. föreläggande att vidtaga brandskyddsåtgärder.

Enligt protokoll den 21/7 1952 över brandsyn inom den N. *Torin* tillhöriga fastigheten Hällsättra Lilla 21 i Västerhaninge socken beslöt *brandsynförrättaren* i Västerhaninge kommun, att beträffande den å fastigheten belägna arrendatorsbostaden följande åtgärder skulle vara vidtagna senast den 15/9 1952: Bostadens båda synnerligen bristfälliga skorstenar skulle nedrivnas och nya uppmuras enligt gällande föreskrifter med en rökpipa för varje eldstad samt impipor var för sig. Skorstenarna skulle uttrakas i trossbotten samt putsas under tak. Ovan tak skulle de vara 100 cm. ovan nock. *Länsstyrelsen i Stockholms län*, där klaganden häröver anförde besvär med yrkande, i 1:a hand, att länsstyrelsen måtte underlösa beslutet och,

i 2:a hand, att uppskov måtte meddelas med arbetenas utförande till den 1/7 1954, resolution den 8/11 1952, fann med anledning av vad i ärendet förekommit icke skäl bifalla vare sig av klaganden anförda besvär eller av honom gjord framställning. *Regeringsrätten*: ej annan ändring i myndigheternas beslut än att den tid, före vilken föreskrivna åtgärder skulle hava vidtagits, bestämdes till den 1/4 1954.

11. (Dnr 203/1953 Inr.-dep.)

Ang. klander av brandstyrelsens beslut.

Vid sammanträde den 31/10 1952 beslöt *brandstyrelsen i Tomelilla köping* dels vidhålla ett av styrelsen den 14/11 1951 fattat beslut att uppsäga K. A. Jansson, som vore född den 19/6 1883, från hans befattning som sotaremästare i köpingen, dock att tiden för hans frånträdande av tjänsten framflyttades till den 1/1 1953, dels ock anmoda honom att utöver sistnämnda datum kvarstå i tjänsten intill dess annan utsedd sotaremästare inträdde i befattningen. Vid sammanträde den 13/11 1952 beslöt brandstyrelsen att förekommande överläggning mellan brandchefen och kommunalnämndens ordförande angående klagandens entledigande ej skulle föranleda ändring i beslutet den 31/10 1952 samt att den för tjänsten dämera antagne nye befattningshavaren skulle tillträda den 1/4 1953. I besvär hos *länsstyrelsen i Kristianstads län* yrkade klaganden att, enär han varit anställd som brandmästare i köpingen sedan år 1905 och klanderfritt skött befattningen samt alltjämt vore vid full vigör och brandstyrelsen därför icke förfarit riktigt, då den genom sina ovan nämnda båda beslut utan vidare avskedat klaganden, besluten, som således kränkte klagandens enskilda rätt och vilade på orättvis grund, måtte vara upphävda. *Länsstyrelsen*, resolution den 25/2 1953, fann vad klaganden anförde icke vara av beskaffenhet att böra medföra ändring av klandrade besluten. *Regeringsrätten*: ej ändring.

12. (Dnr 259/1953 Inr.-dep.)

Ang. föreläggande av brandsynenämnd.

Vid brandsyn den 22/5 1951 å den *Jenny Rydman* tillhöriga fastigheten Övervike 6<sup>a</sup> i Arnäs kommun beslöt *kommunens brandsynenämnd* förelägga klaganden att senast den 1/7 1951 lägga sin taktäckning å bostadshusets yttertak. Hätövern anförde klaganden besvär hos *länsstyrelsen i Västernorrlands län* under yrkande att föreläggandet måtte underlösas samt ändras till att avse reparation. Till stöd för besvären anfördes, bl. a., att tiden inom vilken arbetet skulle vara utfört vore alltför kort och att taket, som utgjordes av spån, i befintligt skick icke kunde anses medföra någon särskild brandrisk. *Länsstyrelsen*, resolution den 13/1 1953, fann ej skäl göra annan ändring i klandrade beslutet än att den tid, inom vilken åläggandet skulle vara fullgjort, fastställdes till den 1/7 1953. *Regeringsrätten*: ej ändring, dock att den tid, före vilken föreläggandet skulle hava fullgjorts, bestämdes till den 1/7 1954.

Stig G. Holmberg.



# Kungörelse om utdelning av stipendier

ur

## Torsten Mohlins Stipendiefond

Under hänvisning till nedanstående "Bestämmelser för utdelning av stipendier ur Torsten Mohlins Stipendiefond" förklarar styrelsen för Torsten Mohlins Stipendiefond 1957 års stipendier till ansökan lediga.

Det sammanlagda belopp som i år står till förfogande utgör 1.400 kronor.

Ansökan om stipendium ställd till styrelsen för Torsten Mohlins Stipendiefond skall vara brandskolans kansli, Sturegatan 29, Stockholm Ö, tillhanda senast den 30 september 1957.

Närmare upplysningar kunna erhållas å brandskolans kansli, tel. 20 27 47.

### Bestämmelser för utdelning av stipendier ur Torsten Mohlins Stipendiefond.

Torsten Mohlins Stipendiefond har till ändamål att genom stipendier bereda förtjänta elever vid Statens Brandskola möjlighet till fortsatta studier efter genomgången kurs vid brandskolan.

Endast den, som vid Statens Brandskola med godkänt avgångsbetyg genomgått brandbefälskurs av kat. I eller II eller gesäll- eller mästarekurs för skorstensfejare, kan tilldelas stipendium ur fonden.

Stipendier ur fonden utdelas en gång årligen efter ansökningsförfarande.

Stipendieutdelning kungöres i Brandkärstidskrift, Brandskydd, Skorstensfejeriarbetaren och Svenske Skorstensfejaren i augusti månad. I kungörelsen skall anges det sammanlagda belopp som står till förfogande för utdelning. Ansökan om stipendium skall vara fondens styrelse tillhanda före utgången av september månad.

Stipendiefondens styrelse behandlar inkomna ansökningar så, att dess beslut föreligger senast före november månads utgång.

Ansökan om stipendium skall innehålla uppgift om:

1. sökandens fullständiga namn
2. födelsedatum
3. vid Statens Brandskola genomgången utbildning (slag av kurs och tiden för denna)

4. nuvarande anställning

5. de avsedda studierna (omfattning, plats, institution, tid m. m.) och deras ändamål

6. beräknad kostnad för studierna

7. ansökan om eller ev. tilldelning av annat stipendium för samma studieändamål.

Till ansökan skall fogas:

a) bestyrkt meritförteckning

b) tillstyrkande utlåtande från brandstyrelse eller brandchef.

Styrelsen för stipendiefonden bestämmer stipendiernas antal och storlek. Om möjligt skall därvid varje stipendiebelopp bestämmas så att det täcker de skälliga kostnaderna för resp. studier.

Meddelande om beslutade stipendier sker dels i ovannämnda tidskrifter, dels genom skrivelse till den (dem), som utsetts till stipendiat (er). Till sökande, som icke kunnat tilldelas stipendium, återsändes ansökningshandlingarna jämte meddelande härom.

Beviljat stipendium utbetalas till stipendiat efter den 1 januari nästföljande år, när han till stipendiefondens kassaförvaltare därom gör framställning. I samband härmed skall han avgiva skriftlig försäkran att genomföra studierna enligt uppgivnen plan och att senast inom två månader efter studiernas avslutande till stipendiefondens styrelse avgiva studieberättelse.



## Ett besök i Jugoslavien

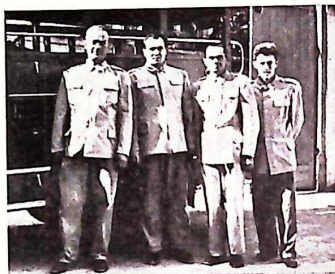
Som brandman är man ju alltid intresserad av att se hur andra ha sitt brandförsvar ordnat. Och av erfarenhet från besök på kårer i andra europeiska länder vet jag, att kolleger utifrån alltid äro välkomna. Hösten 1956 gjorde jag en turistresa till Jugoslavien för att något litet lära känna detta mycket omtalade land. Det motsvarade för övrigt på alla sätt förväntningarna både ifråga om underbar natur och underbara människor.

Genom tillmötesgående från Jugoslaviska legationen i Stockholm erhöj jag ett introduktionsbrev, vilket jag utnyttjade till att besöka brandkåren i Opatija. Här möttes jag också av oförställd glädje över att en svensk brandman kom på besök. Opatija, som ligger vid Adriatiska havet, är en typisk turiststad, ungefär som våra västkuststäder. Hit kommer turister inte bara från Europa utan också från en hel del andra länder. Klimatet är subtropiskt och vattnet är härligt salt och varmt.

För att återgå till ändamålet med artikeln, så grundades Opatijas brandkår 1886 och firade alltså 70-årsjubileum förra året. Kårens släckningsområde består, förutom av själva staden, även av omgivande landsbygd, vilken till större delen utgöres av svårforcerad bergsbygd. Av denna anledning var endast en brandspruta på hjul, de två övriga voro försedda med medar för att kunna släpas eller bäras i terrängen.

Personalen bestod av 7 fast anställda, varav 4 befäl. Kårens övriga personal utgjordes av 33 borgarbrandmän, som — liksom vid borgarbrandkårerna här hemma — ha sina arbeten i staden och inställa sig till tjänst vid larm.

Kårens utrustning var nog ej av den höga standard som vi äro vana vid. Den materiel som fanns var dock synnerligen välskött. Slangen bestod av vanlig 63 mm normalslang till matarledning. Som manöverledning förekom 51 och 38 mm vävslang. Av brandfordon fanns en "riktig" brandbil med utskjutsstege och vattentank om 800 lit. jämte övlig utrustning av grenrör, stålrör m. m. Dessutom fanns en lastbil för transport av folk och materiel.



*Brandbefäl vid brandkåren i Opatija, Jugoslavien.*

Tidigare hade även ambulanskörning ombesörjts av kåren, men numera sköttes denna direkt av sjukhuset.

Brandstationsbyggnaden var uppförd i två våningar. Den undre upptog vagnhall, expedition, vaktrum och lokaler för förvaring av materiel. Den övre våningen inrymde lägenheter för den fasta personalen. I fastighetens ena ända fanns ett övnings- och torktorn, 26 m. högt. En detalj fäste jag mig vid: I vakrummet hängde ett porträtt av marskalk Tito. Tidigare hängde här en bild av kejsar Frans Josef!

Fram till den 26 sept. 1956 hade kåren under året haft fyra stora bränder jämte ett antal småbränder, luntningar, soteldar, gräsbränder o. dyl., som förekommer på alla kårer.

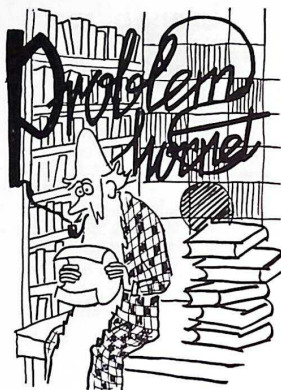
En sak som jag fäste mig vid och som kanske skulle vara lämpligt för många svenska kårer att ta efter var att vid varje utryckning medföljde en sjukvårdsutbildad brandman (samarit), vars enda uppgift var att taga hand om eventuella skador på brandplatsen.

*A. Johansson.*

### Bemärkelsedagar

60 år.

2/9 Götherstedt, J. A., brandmästare, Örebro.



### Kan Du klara följande frågor?

- 1) *Det händer ibland att brandkåren anlitas för att ta hand om utrunnen syra (spruckna glasdamojanner o. d.). Hur bör man förfara? Är det några särskilda risker man bör beakta?*
- 2) *Vid en brand har man att välja mellan två uppställningsplatser för motorsprutan. Den ena ligger på avståndet 200 m från brandplatsen men pumpen kommer då att få en sughöjd på 6 m. Den andra uppställningsplatsen ligger på 250 m avstånd men här blir sughöjden bara 3 m. Vilken plats är att föredra och varför?*

Svar i nästa nummer.

### Svar på frågorna i nr 7/57:

- 1 a) *Vid en barackbrand upplyses eldsläckningsledaren om att det finns gevärsammunition i byggnaden. Om ammunitionen nås av elden, innebär detta fara för släckningspersonalen?*

*Svar:* När ammunitionen, som normalt förvaras i pappaskar eller trälådor, blir tillräckligt uppvärmd, kommer givetvis kruter i patronerna att antändas och explodera. En patronhylsas uppgift är att göra ammunitionen lätthanterlig. Vid skottlossningsögonblicket kan den icke ensam taga upp det gastryck som uppstår. Saknas det omslutande stöd, som patronläget i exempelvis geväret utgör, kommer hylsan att flåkas upp. Av reaktionstrycket kommer hylsan och projektilen (kulen) att kastas iväg men med ringa kraft. Vid ett amerikanskt försök bälde man en större mängd handvapenammunition över ett bål av oljeindränkta bräder. Patronerna började strax att ex-

plodera, en efter en, men det blev aldrig någon samlad smäll. Åskådare, som befann sig på 7 meters avstånd från bålet nåddes aldrig av splitter. Exemplet till trots bör givetvis försiktighet iakttagas. Observera att vapen, som är laddade, är farliga då de vid uppvärmning kan fyras av. Likaså är grövre ammunition med explosiva projektiler farliga (se fråga b).

- 1 b) *Samma utgångsläge som i exemplet ovan men nu är det fråga om dynamit.*

*Svar:* Dynamit i fri form (hit räknas även dynamit förvarad i pappkartonger eller i trälådor) kan antändas och brinner då utan att explodera. För att få en explosion fordras antingen ett "startmedel" i form av en tändhatt eller att dynamiten uppvärms i ett slutet utrymme, exempelvis i en granat eller en bomb.

Vid ett sådant tillfälle, som avses i frågan, skall man alltid misstänka att tändhattar (av slarv eller vårdslöshet) förvaras tillsammans med dynamiten. Det behövs förhållandevis litet värme för att en tändhatt skall explodera och därmed initiera dynamiten, som då också exploderar.

Även små mängder sprängämne kan ha förödande verkan genom splitter, stickflammor och eventuellt ras.

Vid brand i ett upplag med spränggranater eller bomber måste man alltid räkna med att det kan bli explosioner trots att tändrören (normalt) är bortskruvade. Situationen förvärras av att en granat kan initiera andra så att stora delar av eller hela upplaget exploderar på en gång.

Vid sådana här tillfällen finns det alltid en del brandmän med framåtanda, som trots frän vill gå elden in på livet. Det gäller då för släckningsledaren att på ett klokt sätt hålla dem tillbaka. Det är han som ensam ansvarar inte bara för släckningsresultatet utan även för att hans personal icke utsättes för onödiga risker.

- 2 a) *I en 400 m lång slangledning (63 mm) kan man få fram c:a 300 l/min om motorsprutan arbetar med ett tryck av 10 kg/cm<sup>2</sup> och man vill ha ett munstyckstryck av 6 kg/cm<sup>2</sup> (se Brandkräftskrift nr 9/1956 sid. 274). Vill man ha fram mera vatten kan man bl. a. serieköra med två pumpar eller dubblera slangledningen. Hur mycket vatten får man fram om man med en 800-liters pump vid vattentaget matar en bilpump (2000 l/min) som är uppställd omedelbart intill brandplatsen? 450 l/min? 800 l/min? 1500 l/min?*

*Svar:* Man får c:a 450 l/min. Arbetet för de båda pumparna fördelas i stort sett så att motorsprutan vid vattentaget skall transportera vattnet de 400 meterna till brandplatsen (trycket går åt till friktionsförluster) medan bilpumpen skall ge det frammatade vattnet tryck så att man får en bra stråle. För att inte matslangen skall sugas ihop vid bilpumpen är det lämpligt med ett ingående tryck på c:a 2 kg/cm<sup>2</sup>. Av motorsprutans 10 kg/cm<sup>2</sup> finns då kvar 8 att användas för friktionsförlusterna i den 400 m långa slangen, d. v. s. man kan tillåta 2 kg/s förluster per 100 meter. Om vi prövar oss fram enligt formeln



$h_f = k \cdot \frac{q^2}{10}$  finner vi att vattenmängden blir nästan exakt 450 l/min. (Fig. 1.)

$$(h_f = 1 \cdot \frac{4,5 \cdot 4,5}{10} = 2,025 = 2 \text{ kg/cm}^2)$$

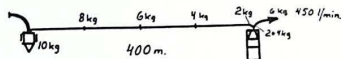


Fig 1

Härav framgår att bilpumpen endast kan utnyttjas till en ringa del av sin förmåga. Dess uppgift blir, som tidigare nämndes, att höja trycket på de 450 l/min, som matas fram från vattentaget. Tryckhöjningen blir endast 4 kg/cm<sup>2</sup> (från 2 kg/cm<sup>2</sup>, som var det ingående trycket vid bilpumpen till något mer än 6 kg/cm<sup>2</sup>, som var det önskade munstycksstrycket). Det är tydligt att en tankbil, som normalt använder sig av det medförda vattenförrådet i första hand och därefter seriekör med en motorspruta, inte har behov av en stor pump.

2 b) Om man i ovanstående exempel i stället har endast en pump (800 l/min) men dubbla slangledningarna fram till brandplatsen, hur mycket vatten kan man då få fram? 450 l/min? 600 l/min? 800 l/min?

Svar: 600 l/min (ungefär). Låt oss utgå ifrån att sprutan med tanke på slangen icke får köras med högre tryck än 10 kg/cm<sup>2</sup> samt att vi vill ha ett munstyckstryck på 6 kg/cm<sup>2</sup>. Vi utgår även från att det går lika mycket vatten i de båda ledningarna (lika stora munstycken på strålrören). Vi behöver då endast följa vattnet i den ena slangledningen. Det resultat vi kommer till blir detsamma även för den andra ledningen.

För att övervinna friktionsförlusten har vi till förfogande ett tryck av 4 kg/cm<sup>2</sup> (de resterande 6 kilonade ville vi ju ha vid strålrören). Per 100 m blir det alltså 1 kg. Om vi provar oss fram med formeln visar det sig att vi kan få fram något mer än 300

l/min, ( $h_f = 1 \cdot \frac{3 \cdot 3}{10} = 0,9 \text{ kg}$ ). Då vi

utgick från att det gick lika mycket vatten i de båda ledningarna blir alltså sammanlagda vattenmängden  $2 \cdot 300 = 600 \text{ l/min}$ . (Fig. 2.)

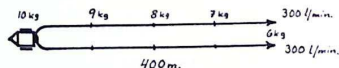


Fig 2

Göran Bergström.

## Finska brandbilsproblem

I den finska tidskriften *Palontorjunta* nr 8/57 återfinnes en artikel om sättet för utformning av brandbilar i Finland. Även där har man samma problem som i Sverige, vilket framgår av följande referat av artikeln.

"I vårt land anskaffas årligen flera tiotal nya brandbilar såväl för städerna som för landsortsbrandkårerna. Då de lokala förhållandena i städerna och på landsbygden är helt olika, och släckningsförhållandena sålunda icke är jämförbara med varandra, väcker det lindrigt sagt förvåning att båda brandkårsgrupperna fortsättningsvis anskaffar likadan materiel. Följden härav är, att den materiel som för den ena gruppen kanske är synnerligen lämplig ofta är synnerligen olämplig för den andra gruppen. Speciellt på landsbygden påträffar man sålunda brandbilar, som är byggda med tanke på stadsförhållanden.

Då på detta sätt hundratals miljoner årligen offras för anskaffning av för det avsedda ändamålet mindre lämplig materiel vore det småningom hög tid på att få förbättring till stånd. Våra brandmateriefabriker fäster tyvärr icke nämnvärd uppmärksamhet vid den här framförda olägenheten. Därför borde brandskyddsfonden, med vars ekonomiska hjälp närapå alla våra nya brandbilar anskaffas, vidtagna åtgärder för att få förbättring till stånd.

Brandchef Vesihäisi föreslår att brandskyddsfonden skulle uppställa en kommitté (vars medlemmar skulle utgöras av representanter för städernas brandbefäl och underbefäl, liksom även köpingarnas, landskommunernas och de frivilliga brandkårernas representanter) för att klarlägga de normer, som borde uppställas för städerna och landsbygdens olika brandbilar. Åtminstone följande brandbilstyper borde normeras:

För städerna: lätt angreppsvagn, grov sprutbil, slangtransportbil.

För landsbygden: lätt angreppsvagn, sprutbil, vattentransportbil, slangtransportbil.

För städerna göres givetvis specialvagnar av många slag, men dessa kunde gott lämnas utanför normeringen.

Efter denna utredning skulle brandskyddsfonden anskaffa offerter från brandmateriefabrikanterna för de olika brandbilstyperna och beställa modell-exemplar av varje bil. Därpå skulle brandskyddsfonden placera bilarna i olika brandkårer för inhämtande av erfarenheter.

Då brandskyddsfonden i framtiden skulle bevilja



## Statens Brandinspektion

### Meddelande nr 1957: 8

som nu utkommit avser *varselmärkning*.

I meddelandet redovisas den av Sveriges Standardiseringskommission år 1953 fastställda standarden för färg- och formsignaler för varselmärkning. För markeringarna används fyra färgsignaler och sex formsignaler.

Brandcheferna rekommenderas, efter hand som nya skyltar måste anskaffas, eller gamla utbytas, att vid brandsyn etc. föreslå resp. företag att anskaffa skyltar enligt den nya standarden.

### Meddelande nr 1957: 9

behandlar *livräddningsstegar, livräddningstrappor och nödbalkonger*.

I många fall erfordras permanenta anordningar för nödutrymning. Då det tekniska utförandet av dessa nödutrymningsanordningar varit mycket varierande och ofta ur säkerhetssynpunkt otillfredsställande, har Statens brandinspektion i samråd med bl. a. Kungl. Byggnadsstyrelsen och Kungl. Arbetarskyddsstyrelsen utarbetat ett antal typritningar å livräddningsstegar, livräddningstrappa och nödbalkong.

Meddelandet fyller ett länge känt behov.

### Meddelande nr 1957: 10

behandlar *bensinstationer i garage*.

Meddelandet innefattar de riktlinjer som sprängämnesinspektionen utgivit i sina anvisningar nr 56: 1/1957. I förordet till meddelandet understrykes att bensinstation i garage otvivelaktigt medför ökad brandrisk inom detta. Av särskild vikt är — anger förordet — att bensinstation placeras inom garageanläggnings yttre delar nära en utfart. Smörtjgrop bör inte vara belägen inom bensinstationens trafikområde.

Ytterligare anvisningar om tolkningen hade varit önskvärda.

bidrag endast för anskaffning av normerade brandbilstyper skulle vi inom en kort tid och med rätt anspråkslösa ekonomiska uppoffringar åstadkomma att nyanskaffade brandbilar faktiskt skulle uppfylla de krav, som de lokala förhållandena uppställer.

Då brandmateriefabrikerna kunde vidtaga med serieproduktion av de normerade typerna, skulle man tro att detta arrangemang även medför att priserna på brandbilar kunde sänkas."

## Notiser

### Utmärkelse.

Brandchef H. Rosencrantz, Hälsingborg, har utnämnts till kommandör av italienska solidaritetsordens 2 kl. Han har även erhållit grekiska röda korsets förtjänsttecken.

### Årsmöte.

Dalarnas Brandkärsförbund den 31/8 i Malung.

### Innebrända djur.

Enligt Sveriges Djurskyddsföreningars Riksförbunds statistik har under perioden 1954—1956 följande antal djur blivit innebrända vid eldsvådor i ladugårdar och stall eller omkommit genom åsknedslag.

	1954	1955	1956	Summa
Hästar	53	36	33	122
Nötkreatur	441	651	426	1,518
Svin	1,121	960	1,635	3,716
Får	47	15	75	137
Fjäderfä	19,163	22,486	23,113	64,762
Hundar	9	13	22	44
Kaniner	23	10	71	104
Katter	21	23	20	64
Övriga djur	49	—	10	59

20,927 24,194 25,405 70,526

Antal eldsvådor 239 196 203

Statistiken grundar sig på uppgifter i dagspressen inom hela landet, kompletterade med uppgifter från polismyndigheter och djurägare.

Åsknedslag har under sommaren dödat ett stort antal djur eller orsakat brand i ladugårdar och stall. Varje år har i omkring 50 fall anledningen varit blixtnedsåg.

Barns lek med tändstickor eller eld har även under dessa tre år orsakat eldsvådor i många fall, t. ex. under 1954 i 27 fall, under 1955 i 22 fall och under 1956 i 9 fall.

Bristfälliga elektriska ledningar är en vanlig brandorsak liksom överhettning av oskyddade glödlampor eller s. k. kycklingmödrar.

### Ny motorsprotjournal.

*Motorsprotjournal, Utgivare: Aktiebolaget Pumpindustri, Göteborg.*

API har i dagarna färdigställt en ny motorsprotjournal, sedan en tidigare upplaga utgått. I den 65-sidiga journalen finns bl. a. plats för alla tekniska data för sprutan, för resultat av kapacitetskontroller, för inventarieförteckning och — givetvis — driftsjournal och reparationsjournal. Allt är enkelt och

## Bror Hermanson †



Då brandchefen *Bror Hermanson* den 3 juli avled efter en mer än årslång, svår sjukdom, förlorade det svenska brandförsvaret en av sina mest kända, hängivna och uppskattade män.

Född i Båraryd den 31 maj 1895 hade Hermanson både student-, officers- och gymnastikdirektörsexamen bakom sig då han år 1926 som brandlöjtnant kom till Norrköping, där han kom att utföra sin livsgärning. Sedan han blivit vice brandchef där år 1934 och brandchef år 1936 kom hans namn att intimt förknippas med den genomgripande uppbyggnaden och moderniseringen av Norrköpings brandkår. Mest känd torde härvid vara hans starka strävan att i materiellt hänseende bygga upp och hålla brandkåren på teknisk toppnivå. Det fick inte vara något stillastående! Väl bekant för Brandkärstidskrifts läsare är, bl. a., hans katastrofenhet av jeepar vid Norrköpings brandkår.

Men för många står säkerligen *pedagogen* Bror Hermanson klarast i minnet. Han var en synnerligen god sådan, och kursverksamheten vid Norrköpings brandkår har också varit ovanligt livlig.

Bror Hermanson var en arbetsmänniska som få.

redigt uppställt och riklig plats för anteckningar finns.

Vi skriver gärna under på uttalandet i förordet till journalen att "en noggrant skött journal medför en effektiv kontroll av hur pumpmaskineriet handhafts och stimulerar maskinskötaren (sprutskötaren) till en planmässig och samvetsgrann vård av vad som anförtröts honom och medverkar därför indirekt till att motorsprutan alltid hålles i bästa kondition".

Journalen översändes med alla av bolaget nylevererade motorsprutor; till tidigare innehavare mot särskild avgift.

En välkommen journal, som väl fyller ett känt behov!

*Ek.*

I Norrköping var han inte bara brandchef utan även civilförsvaretschef. Härtill var han länsbrandinspektör, han framträdde i ett flertal utredningar på brand- och civilförsvarets område, och han var, bl. a., styrelseledamot inom såväl Svenska Brandbefälsförbundet som Svenska Brandskyddsföreningen. Inom Svenska Brandkärernas Riksförbund var han under ett antal år verksam inom dess Arbetskommission.

Med vördnad och tacksamhet lever Bror Hermansons minne inom det svenska brandförsvaret.

*Ek.*

## Henry Johansson †

Brandchefen Henry Johansson, Östersidan, Fiskebäckskil har lämnat oss endast 40 år gammal. En svår sjukdom ändade hans korta men verksamhetsfulla liv. Han gick bort i sina bästa år, denna sällsynt duktiga, snälla och kunniga människa, bort från hemmet, familjen, arbetskamrater och ett otal vänner. Det hela är ofattbart för oss. Vår alltid lika glade och hjälpsamme kamrat finns ej mer. All den hjärtlighet han utstrålade får vi aldrig mer känna.

Som ledare för Östersidans borgarbrandkår har han nedlagt ett gott arbete och det blir svårt att finna en ersättare med samma kunnsighet och intresse för detta uppdrag.

Inom det kommunala har den bortgångne varit mycket aktiv. Han har med stor framgång och kunnsighet skött om ett otal uppdrag. Hans gärning kommer att minnas!

*Eric Andersson.*

### BRANDKÄRSTIDSKRIFT

Organ för Svenska Brandkärernas Riksförbund

Utkommer omkring den 15 varje månad

*Prenumerationspris:* 7:— kr/år. Vid samtidig beställning av minst 5 ex. = 5:— kr/år.

(Likvid sändes till Brandkärstidskrift, Jakobsgatan 14, Stockholm. Postgiro 48 70.)

*Redaktör och ansvarig utgivare:* t. f. Brandchef A. Ekberg, V. Promenaden 55, Norrköping. Tel. 293 70.

*Annonschef:* Förbundsdirektör A. Hegen, Jakobsgatan 14, Stockholm C. Tel. 10 50 25.

**OBS!** Annonsmanuskript måste vara annonschefen tillhanda senast den 20 i månaden före den, då annons önskas införd.