



Nr 1 1959  
41 ÅRG.

UPPLAGA 13.600 EX.

# BRANDKÄRS- *tidskrift*

ORGAN FÖR SVENSKA BRANDKÄRERNAS RIKSFÖRBUND  
REDAKTÖR OCH ANSVARIG UTGIVARE: ANDERS EKBERG

JAKOBSGATAN 14, STOCKHOLM C - TELEFON 21 36 06 - POSTGIROKONTO NR 4870

## Inför 1959

Häromdagen hade förbundet ett telefonsamtal från en brandchef i ett mindre samhälle. Han berättade att man i det länsförbund, som hans brandkår tillhör, haft en informations- och brandbefälsdag, där man spekulerat över brandförsvarets utformning inom länet och skissat upp brandförsvarsförbund och -kretsar. Vid tillfället hade även en del kommunala förtroendemän närvarit. Det mera bestående resultatet av diskussionen hade för denne brandchef blivit, att hans brandstyrelse beträffande flera frågor hänvisat till den nu pågående revisionen av brandlagstiftningen och bordlagt eller avvisat frågorna. T. o. m. beträffande utbildningen av brandbefäl hade man varit tveksam. Detta sista återspeglas också tydligt i deltagareantalet i Statens Brandskolas brandchefskurser kat. III, varav endast förekommit två i hela landet under den gångna hösten.

Det är beklagligt, att utredningen fått den stora omfattning den har. En justering av lag och stadga torde ha varit tillräcklig med den erfarenhet som vunnits sedan tillkomsten 1945. Häråt är dock intet annat att göra än att avvakta den för närvarande pågående operationsanalysen av brandförsvaret och de beslut, till vilka brandlagsrevisionen kan komma på grund av slutsatserna av denna analys och överväganden i övrigt.

Det är helt naturligt, att de kommuner, som organisatoriskt vill ändra sitt brandförsvaret, vill dröja med ett beslut, tills ett betänkande om ny lag och stadga föreligger. Faran är dock att vederbörande brandkår under tiden såväl personellt som materiellt kommer på efterkälken.

Vi vill därför som en önskan i början av detta nya år framföra den förhoppningen, att brandlagsrevisionen måtte kunna framlägga sitt betänkande under året, på det kommuner och brandchefer måtte få en fastare grund att stå på i det fortsatta arbetet för ett gott brandförsvaret.

*Arne Hegen.*

## Brandalarmeringen i Malmöhus län

Frågan om förbättrande av brandalarmeringen vid landsbygdens brandkårer har länge systemats för brandväsendet ansvariga. Som bekant lämna de manuellt betjänade telestationerna värdefull hjälp på området. Den påbörjade automatiseringen av telefonnätet föranledde länsstyrelsen att den 13/2 1947 låta representanter för telegrafverket och brandväsendet i de 16 dittills automatiserade kommunerna diskutera uppkomna spörsmål. Telegrafverket hade därvid icke någon annan åtgärd att föreslå än att särskilda manöverledningarna nedlades från landskommunens brandstation till närmaste yrkeskår. Då en sådan anordning ställde sig synnerligen kostsam, förföll detta projekt. I stället inrättade flera kommuner egen alarmeringscentral på bilstation eller industri.

Genom statens brandsinspektions cirkulär nr 6 med anvisningar angående anordningar för brandalarmering i städer och därmed jämförliga samhällen, erhöll länsstyrelsen kännedom om en mellan brandsinspektionen och telestyrelsen träffad överenskommelse om televerkets medverkan på detta område. Härefter har arbetet med förbättring av brandalarmeringen bedrivits under samverkan med representanter för televerket.

I sin rundskrivelse den 25/7 1950 till de nybildade landskommunerna i länet framhöll länsstyrelsen, att brandalarmeringen icke vore tillfredsställande ordnad på landsbygden och att utredning angående erforderliga åtgärder borde verkställas av kommunalnämnden.

I S.O.S.-utredningens betänkande sommaren 1951, omnämndes antagligen för första gången i officiellt tryck uppringning av ett hemligt larmnummer på telefonapparat varvid brandsignalen automatiskt utlöses. Länsstyrelsen tog fasta på detta förslag och vände sig i saken den 26/9 1951 till televerkets härvarande distriktschef. Länsstyrelsen ansåg att på brandstationen borde uppsättas telefonapparat, som med ett relä finge förbindelse med tyfonen, vilken borde kompletteras med apparater för fjärrlarm. På automatiserade telefonstationer syntes brandalarmeringscentral — i det följande kallat brand-ac — kunna anordnas antingen hos en närbelägen yrkesbrandkår eller på annat sätt.

Med skrivelse den 3/1 1952 till köpingar,

municipalsamhällen och landskommuner i länet överlämnades förslag till ändringar i brandordningarna föranlett av kommunindelningen. I fråga om brandalarmeringen innehöll förslaget följande bestämmelser.

"För alarmering av brandstyrkan skola finnas membransändare till det antal, som av brandstyrelsen bestämmes. Sändarna skola kunna igångsättas dels av allmänheten medelst utlösningsanordningar, uppsatta på av brandstyrelsen bestämda platser, dels från en alarmeringscentral med ständig vakt, där även telefonmeddelande om eldsvåda kan mottagas. Invid varje sändare skall finnas anslag om hur alarm skall givas samt vad den som givit alarm har att iakttaga. Drives sändaren med tryckluft, skall reservbehållare finnas."

### Läget för dagen.

Det framhölls i motiven till förslaget, att detta i förhållande till gällande brandordningar innebar den ändringen att brand-ac med ständig vakt inrättades. Förslaget har godtagits av kommunerna och är således intaget i så gott som alla brandordningar. Förslaget om brand-ac åskådliggjordes för kommunerna genom att Skånska Brandkårsförbundets årsmöte 1952 helt ägnades brandalarmeringen. En anläggning i överensstämmelse med förslaget var monterad i samband med årsmötet och demonstrerades av experter. Representanter för televerket avhandlade i samband därmed med representanter för kommunerna de problem, som i varje särskilt fall kunde tänkas uppkomma.

Årsmötet 1952 gav kommunerna en värdefull orientering på området och inom kommunerna tillsattes kommittéer, som studerade spörsmålet ytterligare genom besök på redan igång varande anläggningar.

Under år 1953 anordnades sammanträden inom varje telefonområde för sig med representanter för landskommuner, varvid representanter för televerket redogjorde för de tekniska anordningarna vid en samverkan mellan landskommun och yrkeskår och genomgick i detalj särskilt för varje kommun organisationen och det närmare utförandet av de nödvändiga åtgärderna. Härvid uppmärksammades särskilt det fall att kommun tillhörde mer än en nät-

grupp. De problem som därvid uppkomma ha behandlats från fall till fall. Representanter för städernas brandstyrelser förklarade på sammanträdena, att de ej hade något att erinra emot att brand-ac anordnades för landskommunerna på stadens brandstation.

Härefter har arbetet med införande av nya anordningar för brandalarmeringen undan för undan fortskridit under medverkan av länsbrandinspektören vid besök i kommunerna och på annat sätt.

Läget för dagen (16/12 1958) är följande: Antalet kårer anslutna till brand-ac utom kommunen är 55. Sådan brand-ac är i allmänhet på närmaste stads brandstation. Sålunda är antalet anslutna kårer i Malmö 7, Hälsingborg 7 (+ 3 från Kristianstads län), Lund 4, Landskrona 10, Trelleborg 2, Ystad 17 (+ 8 från Kristianstads län), Höganäs 5 och Kävlinge 2, varjämte hos F 5 i Ljungbyhed i Kristianstads län finnes brand-ac för 1 kår (+ 2 från K län). I Kristianstads län finns ytterligare 5 brand-ac med anslutning utifrån, nämligen i Kristianstad, Hässleholm, Klippan, Örkel-lunga och Båstad. För 17 kårer fungerar telestation som brand-ac. För 20 kårer finns brand-ac inom kommunen, för 11 hos enskilda personer, huvudsakligen brandbefäl, för 3 på taxi-station, för 2 på industri och för 4 på brandstationen. I alla dessa fall utlöses signalen över fjärrlarm. Inom den närmaste tiden komma ytterligare 7 kårer att anslutas till främmande brand-ac. Vidare kan antagas att i samband med den fortskridande teleautomatiseringen omkring 12 kårer komma att överföras till brand-ac utom kommunen. Slutligen ha vi en grupp kårer om 13 st. som icke nås över fjärrlarm. För 7 av dessa kårer fungerar dock brand-ac som televakt. De flesta kårerna inom gruppen kunna antagligen utan olägenhet indragas vid en rationell omorganisation. För länets 105 kommunala kårer är således brandalarmeringen tämligen tillfredsställande ordnad.

#### Missöden och förbättringar.

Systemet brand-ac med fjärrlarm har visat sig utmärkt. I början inträffade dock en del missöden. Sålunda uppkommo många fellarm. Sedan speciell utrustning för telefonutlösning (signalmottagare och tyfonreläsatser) anskaf-

fats ha fellarmen praktiskt taget försvunnit. Tekniska fel utöver sådana som normalt vidlåda teletrafiken synas ha varit sällsynta. Ett par missöden må beskrivas. På den teleapparat som förmedlar kontakten mellan brand-ac och tyfon hade samlat sig så mycket damm kring de knappar som uppbära mikrofonen att knapparna ej kunde gå ner i botten och kontakten således uteblev. Efter inköp av dammtrasa har missödet ej upprepats! I ett fall kunde brand-ac ej utlösa tyfonen. Televerket hade någon dag innan utfört arbeten nära brandstationen och härvid hade en kabel skadats. Olägenheten med dessa alarmtelefoner är ju att de icke användas i samma utsträckning som de flesta andra telefoner. Provlarm företagas visserligen men ganska sällan — vanligen en gång i månaden. På brand-ac måste finnas en förteckning över telefoner nära brandstationen — helst å annan kabel — varifrån hjälp med manuell utlösning av tyfonen kan påräknas vid dylika nissöden. — Den mänskliga faktorn har även gjort sig gällande. Sålunda har någon gång inträffat att brand-ac ej erhållit svar på telefon vid provlarm. Ett par förslag till förbättringar ha framkommit. En brandchef anser att den speciella utlösninganordningen bör dubbleras enär även automatiken kan klicka. En annan efterlyser högtalare på kontakttelefonen på brand-ac. Dessutom förordar han en karta på brand-ac i mycket stor skala med kommungränser, brandstationer, särskilt brandfarliga byggnader m. m. Därjämte bör brand-ac ha rätt att dirigera främmande kårer till hjälp även utan den hjälpbehövande brandchefens order. Till det sista må anmärkas att länsstyrelsen en längre tid strävat efter att få fram kommunala beslut dels om utgivande av ersättning för släckningshjälp även om 9 § brandlagen ej kan tillämpas och dels om avtal med grannkommuner ifråga om släckning inom gränsområden.

Slutligen: den som tror att brand-ac haft svårt att orientera sig på den främmande landsbygden misstager sig. I Ystad med anslutna 25 kårer i 13 kommuner lär sedan början den 1/7 1955 icke mer än en gång fel uppstått å adressuppgift och där har ändå förekommit 200 uttryckningslarm. Från länet i övrigt är endast ett dylikt fall känt.

*E. Kvistberg.*

## Strödda tankar kring eldsläckningsteknikens historiska utveckling

Av civilingenjör Uno Arild.

Det är både intressant och lärorikt att göra en tillbakablick på hur i gångna tider kampen mot våldelden bedrevs. Sättet att angripa och bekämpa en brand blev givetvis helt beroende av de tekniska resurserna. Att vatten var det enda tillgängliga släckningsmedlet är ej att förvåna. Märkligare är, att ända fram till våra dagar släckningen av brand bedrivits på i stort sett samma sätt som för ett par tusen år sedan, även om bakom släckningsmännen nu finnes kraftiga, maskindrivna pumpar i stället för med handkraft drivna sprutor. Ja, det är verkligen så att redan år 200 f. Kr. beskrives av greken Heron i hans verk "Pneumatica" en dubbelcylindrisk handkraftspruta. Emellertid tillskrives konstruktionen av den första handkraftsprutan ej Heron utan en man vid namn Ktesibios, vilken i likhet med Heron bodde i Alexandria. Ktesibios' brandspruta tillverkades omkring 250 f. Kr. alltså 50 år tidigare än den heronska.

De lärde strida om huruvida Ktesibios och Herons brandpumpar voro utrustade med luftklockor eller ej. Under alla förhållanden ha de varit snubblande nära en sådan konstruktion. Med säkerhet vet man, att pumparna voro utrustade med ett vändrör, som möjliggjorde vattenstrålens inriktning mot branden. Det var

slangen som fattades för att Ktesibios' spruta skulle kunnat jämföras med konstruktioner, som vi använt till för endast 25 år sedan.

Under tiden kring romarväldets fall och under folkvandringstiden råkade de grekiska brandsprutekonstruktionerna helt i glömska. Inte förrän på 1400-talet börjar man på nytt höra talas om att handkraftsprutor använts för eldsläckning.

Givet är att under årens lopp konstruktionerna förändrats och förbättrats, men handkraftsprutans grundprincip användes i stort sett oförändrad från tiden före Kristus ända fram till 1900-talets början.

Ett stort steg framåt möjliggjordes emellertid genom uppfinnningen av ångmaskinen. Åran av tillkomsten av den första ångsprutan delas mellan vår landsman John Ericsson och engelsmannen Braithwaite, vilka år 1829 byggde de första ångsprutorna. Idén omfattades med stort intresse såväl i England som Amerika och snart nog erbjödos brandkårer och industrier tekniskt mycket goda konstruktioner. Angpannorna voro mästerverk dels genom sin för-

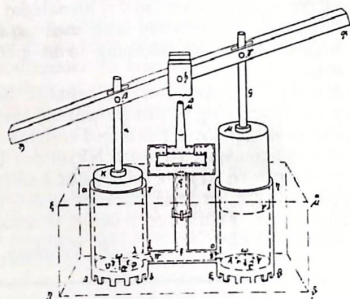


Bild 1. Herons handkraftspruta.

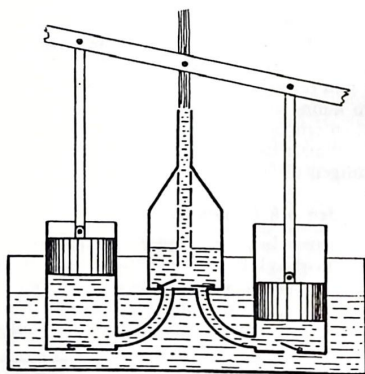


Bild 2. Ktesibios handkraftspruta

måga att nå fullt ångtryck efter endast ett fåtal minuter och dels på grund av sin ringa vikt i förhållande till effekten. Vattenkapaciteten var avsevärd. Redan år 1863 hade en av Shand, Mason & Co. tillverkad ångspruta nått en vattenmängd av närmare 1000 l/min. Ångtrycket var 5 atm. Den första svenska ångsprutan tillverkades vid Ljusne Mek. Verkstad år 1878, en tillverkning som övertogs av Ludwigsbergs Verkstad i Stockholm 1884. Ludwigsbergssprutorna tillverkades i tio storlekar, varav den största gav 4.000 l vatten per minut, en vattenmängd, som numera endast uppnås med våra allra största typer av motorsprutor. Emellertid var spruttrycket vid full vattenmängd endast 3 å 4 kg/cm<sup>2</sup>. Ångtrycket uppgick till 7 atm.

Tillkomsten av bensinmotorn skapade nya möjligheter och gav brandpumparna en kraftkälla med förmånligare egenskaper än ångmaskinens. Redan omkring år 1890 gjordes i Tyskland de första bensinmotordrivna brandsprutorna, men ännu fram mot 1910 förelåg stor tveksamhet bland brandmännen beträffande nyhetens tillförlitlighet och praktiska värde.

I Sverige var det Henrikssons Sprutfabrik & Mekaniska Verkstad som år 1909 släppte ut sin första bensinmotordrivna brandspruta, en kombinerad motor- och handkraftspruta. Synbarligen litade herrarna Carl och Gustaf Henriksson ej helt på bensinmotorn utan möjlighet fanns att tillgripa handkraft, om motorn skulle svika. En ädel tävlan mellan Henrikssons Sprutfabrik och Ludwigsbergs Verkstad skapade senare en rad kolpumpskonstruktioner, den ena förnämligare än den andra. När sedan centrifugalpumpen blandade sig i leken kom kolpumpen till korta.

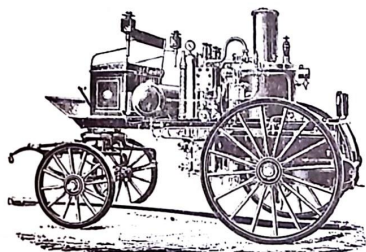


Bild 3. Ludwigsbergs transportabla ångspruta, typ A.

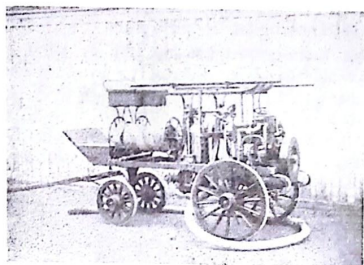


Bild 4. Kombinerad handkraft- och motorspruta av Henrikssons fabrikat.

Den första svenska motorsprutan med centrifugalpump, byggd på 2-hjulig, lättframkomlig källa, fördes år 1924 ut i marknaden av AB Pumpindustri i Göteborg och följdes tre år senare av nya konstruktioner från L. A. Larssons Mekaniska Verkstad i Kristinehamn, numera känd under namnet ALBIN-motor. En rad av ALBIN- och API-sprutor i olika typer och storlekar ha under de senaste 30 åren blivit välbekanta för svenska brandkåror och kräva därför ej närmare presentation.

Vid en jämförelse av olika spruttyper genom tiderna torde ur släckningssynpunkt spruttrycket vara mest värt att studera. Vad en handkraftspruta kunde åstadkomma i den vägen berodde helt på pumpmanskapets styrka och ut hållighet. Större tryck än 3 kg/cm<sup>2</sup> har knappast uppnåtts, men så var man också rätt frikostig med strålrörsdiametern. Strålar om 5/8", 3/4" och 1" d. v. s. 16—25 mm diameter hörde till vanligheten. Med mindre munstycksdiameter hade med visshet betydligt större tryck kunnat

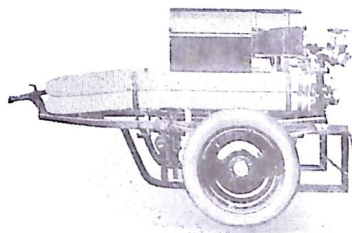


Bild 5. API-sprutan med hjul och medar.

ernås, men synbarligen satte man större värde på vattenmängden än på trycket.

En Ludwigsbergskatalog från år 1909 omtalar att till deras största typ av ångsprutor medlevererades 1 st 43, 2 st 34, 4 st 31, 4 st 28 och 4 st 25 mm munstycken, men så var det också för en spruta om 4.000 l/min. Den minsta 2-cylindriga storleken om 400 l/min. utrustades med ett 19 och ett 16 mm munstycke. Med 30 m slanglängd mellan sprutan och strålröret blev munstyckstrycket vid uttag av den största vattenmängden sprutan kunde ge, 3—4 kg/cm<sup>2</sup>. (Carl N. Ahlström anger i sin "Handbok för eldsläcknings- och brandförsäkringsväsendet" trycket 4,18 kg/cm<sup>2</sup>.)

Övergången till bensinmotordrivna sprutor medförde att ett ökat tryck vid pumpens uttag ställdes till brandmännens förfogande. Detta tryck uppgick till 7 à 8 kg/cm<sup>2</sup>. Samtidigt med att centrifugalpumpen började användas som brandsprutepump i början av 1920-talet ställdes även från försäkringsbolagens brandförsvarskommitté vissa krav på spruttrycket. Ett tryck vid pumpen om 9 kg/cm<sup>2</sup> fastställdes. År 1927 kompletterades bestämmelsen med ett provningsvärde vid 6 kg/cm<sup>2</sup> vid vilket sprutan skulle ge 35 % mera vatten än vid 9 kg/cm<sup>2</sup>. (Inom parentes kan nämnas att i de nya normerna för motorsprutor, som inom kort kommer att framläggas för godkännande, är normtrycket ökat till 10 kg/cm<sup>2</sup>, varjämte anges att sprutan skall ge 1/3 av normvattenmängden vid ett tryck av 14 kg/cm<sup>2</sup>.)

I den litteratur, som varit tillgänglig beträffande såväl handkraftsprutor som ångsprutor saknas i allmänhet direkta uppgifter om de tryck, som kunna ernås med pumparna ifråga, men med hjälp av angivna mått à munstycksdiameter, strålhöjder och vattenmängder kommer man fram till den slutsatsen att vid *strålrörsmunstycket* trycket snarare torde ha varit 2,5 à 3 kg/cm<sup>2</sup> än 3—4 kg/cm<sup>2</sup>. Att med handkraftsprutorna nå högre tryck med de grova munstycksdiametrarna torde ej ha varit möjligt på grund av praktiska skäl. För drift av de större handkraftsprutorna krävdes upptill 24—32 man per pumplag och då ett sådant pumplag förmådde arbeta endast ett fåtal minuter i obruten följd, krävdes ända upp till

fem pumplag. Det var sålunda ej så underligt att den allmänna plikten för allt manfolk att infinna sig för tjänstgöring vid brand i gångna tider var av behovet påkallad — men föga omytkt.

Man skulle ha kunnat vänta sig att i och med övergången från handkraft till maskinkraft samtidigt en avsevärd höjning av pumptrycket skulle ha åstadkommit. Så blev emellertid ej fallet utan ångsprutorna arbetade, som ovan nämnts, med ett tryck av endast 3—4 kg/cm<sup>2</sup>. Orsaken till att maskineriet ej konstruerades för högre pumptryck var att man fortfarande var mest intresserad av att få fram en så stor vattenmängd som möjligt utan nämnvärt hänsynstagande till vattentrycket. Arvet från handkraftsprutan gjorde sig sålunda starkt märkbart. Utan att ändra ångmaskinens tekniska data men däremot genom minskning av pumpcylinderdiameter och slaglängd kunde ett högre pumptryck ha uppnåtts men givetvis på bekostnad av vattenmängden.

Som ett faktum kvarstår att med influens från de tider, när endast handkraftsprutor och ångsprutor stodo brandkärorna till förfogande, det ännu långt in i våra dagar blivit en "vana" att bygga upp släckningsangreppet på 18—22 mm strålen och med det väl "inkörda" standardmunstyckstrycket 3 kg/cm<sup>2</sup> oavsett var och hur det brann.

Man vågar därför — utan att göra sig skyldig till en alltför stor överdrift — säga, att själva *eldsläckningstekniken stått relativt stilla under närmare ett par tusen år*.

I trots av att de mekaniska hjälpmedlen under de senaste 50 à 100 åren på ett mycket påtagligt sätt förändrats, utnyttjades förbättringarna ej helt vid den praktiska användningen. Det är först under de senast gångna 25 åren, som man gått in för att utnyttja vattnet för eldsläckning på såväl teoretiskt som praktiskt korrektare sätt.

I en följande artikel kommer att behandlas den senare utvecklingen av de tekniska hjälpmedlen för vattnets ändamålsenligare användning vid bekämpande av brand.

(Forts.)

Har Ni prenumererat? Gör det annars omedelbart!

# Nyhet

## Gummimasker med fjäderbandställ

Gummimaskerna har fått stor spridning bland dem, som i sin dagliga gärning är tvungna att använda gasmask. Utformningen är sådan, att en storlek passar alla ansiktsstorlekar och gummit är lätt att hålla rent och desinficera.



*Helmask nr 767 med fjäderbandställ*



*Helmask nr 777 med fjäderbandställ*

En nyhet är, att de nu även kan levereras med fjäderbandställ till fördel för dem, som föredrar detta bandställ framför gummibandstället. På detta nya bandställ är även nackbandet i en ögla förbunden med hjässbandet, vilket gör, att masken sitter lika stadigt på huvudet som med gummibandstället.

*Begär offert och närmare upplysningar!*

**BICAPA**  
STOCKHOLM

**BIRGER CARLSON & Co AB**

Kaptensgatan 6, Stockholm Ö  
Telefon (växel): lokalsamtal 67 91 30, rikssamtal 62 49 56, 62 49 92

# FRONTPUMPAR



för upp till 2600  
lit/min vid 9 kg/cm<sup>2</sup>

Med avgasevakue-  
ring, oljekylning och  
synkroniserad kopp-  
ling till motorn.

Kort leveranstid.

**WILH. RUBERGS  
Fabriks-Aktiebolag**

**L Å N G E B R O**

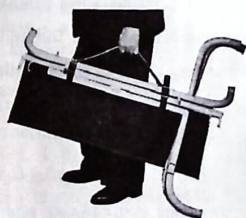
Tel. Kristianstad

101 74 och 101 78

## MOWE

## VARNINGSSKYLT

avsedd att utplaceras när brand-  
kåren arbetar på eller invid en  
landsväg.



*Under transport.*



*Vid användning.*



*Undre skyltens text på  
baksidan för alternativ an-  
vändning.*

Lätt hopfällbart rörstativ.  
Skyltarna i kraftig tygväska.  
Större skyltarna: svart text på gul  
botten, reflekterande röd ram.  
Lilla skylten: vit text på blå botten.

Aktiebolaget

## MOLIN & WESTBERG

M A L M Ö

Tel. 388 40

Tel. 97 59 12



## Räddningstjänsten vid de mindre brandkåren

En buss har kört av vägen — en rälsbuss har krockat med ett godståg — en bil har slagit runt — i samtliga fall sitter människor fast-låsta, skadade — o. s. v.

En handfull rubriker ur dagstidningarna eller TT:s nyheter kan ge en hel del tankar.

Brandkåren kallas inte bara vid brand utan dessa nödlägen är i allra högsta grad reella för alla brandkårer, stora som små.

Efter en resa i Väst-Tyskland 1956 för studium av räddningstjänsten fann jag att vi i Sverige ligger väsentligt efter beträffande materiel och organisation vid nödlägen av ovanstående slag.

De frågor, som jag skulle vilja ställa till alla brandchefer, är följande:

— *Har Du materiel för de räddningsaktioner, som Du i ett nutida samhälle kan ställas inför inom Ditt släckningsområde?*

— *Har Du personal, som är övad för dessa räddningsaktioner?*

— *Har Du planerat, organiserat och kontaktat andra organisationer för att effektivt utan för stora improvisationer göra en bra insats vid allt räddningsarbete?*

Hur skall en mindre brandkår utan för stora kostnader organisera en tillfredsställande lösning på dessa frågor?

Mindre yxa, handmodell.

Mindre såg, sticksåg.

Bågfil.

Kniv.

Bältesavskärare (fler och fler bilister använder selar).

Kofot.

Liten slägga.

Huggmejslar.

Plåtsax, stor och liten.

Bultsax.

Rörtång, mindre.

Asbestfilt (för att skydda den skadade vid loss-tagningsarbetet).

Förbandslåda, kompletterad med cellstoff eller liknande för blodstillning och skydd av ömtåliga ytor, brott etc.

### Övning av personal.

Här kan man variera ganska mycket, men helt säkert finns någon skrotbil, som kan inköpas för en ringa penning eller skänkas av en förstående bil- eller skrothandlare.

Vält bilen i ett något vattenfyllt dike från en väg med lösa vägkanter; m. a. o. gör det så svårt som möjligt så att verkligheten inte blir för svår.

Använd "Tyste Jakob och hans kamrater" som offer men träna först på de olika momenten innan tillämpningsövningen påbörjas.

Öva även tillsammans med andra organisationer — bl. a. Röda Korset, Statens Järnvägar — som har räddningsutrustning, med vilken brandkårens personal kommer att handskas vid en olycka.

Gör således erfarenheter före och inte efter (eller under) olyckan.

### Planering, organisation.

Vid planering av och för räddningsaktioner skall man grundligt tänka igenom vad som ev. kan hända, vilken hjälp som kan behövas, materiel m. m.

På brandstationen och i kopia i väskorna skall finnas en förteckning innehållande bl. a.

Bärgningsbilar i distriktet.

Läkare.

Sjuksköterskor.

### Lämplig materiel.

Beträffande materiel, bör man först studera sin karta över släckningsområdet och därvid begrunda trafikintensitet, slag av fordon, last m. m. för att med hjälp av detta dimensionera utrustningen.

Vad bör då minst finnas?

Materielen placeras i två resväskor av kraftig typ, så att den

a) lätt kan läggas på eller i ett fordon

b) är väl samlad

c) lätt kan förflyttas från brandbilen (alla olyckor sker inte vid landsvägen).

Följande bör om möjligt medföras:

Små domkrafter (exempelvis modell Lukas, Porto-Power).

Block med linor.

Wires — gummiklädda — för att fästas runt objekt, som skall lyftas eller dragas.

## Kring en kåkbrand

Den 30 juni 1958 inträffade en besvärlig brand i ett gammalt kåkkvarter i Borås. Då de skadade byggnaderna var gamla och delvis avsedda att rivas, kunde man tycka att några större skador inte skulle behöva uppstå, men i dessa lokalbristens tider träffar man på stora och värdefulla lager av olika slag i alla möjliga och omöjliga lokaler, speciellt här i Borås med dess många postorderfirmor och syfabriker. I det här fallet rörde det sig för all del inte om någon märkvärdigare brand, men stora skador drabbade värdefulla lager, och då butikslokaler, som det också rörde sig om, var dyrbart inredda, så inses att skadorna i alla fall blev avsevärda. Därtill bör nämnas att grannskapet bl. a. utgjordes av en sexvånings lagerbyggnad för färger, kemikalier, eldfarliga vätskor m. m.

En del erfarenheter kan sålunda nedtecknas. För det första är det sällan man mitt inne i ett tätbebyggt samhälle redan vid ankomsten möts av en så kompakt rökutveckling att det är närmast omöjligt att ta sig fram med bilarna på gatan. Polismän på platsen uttryckte senare sin förundran över brandkårens sena ankomst. Förklaringen till att branden fått en så stor om-

fattning vid kårens ankomst kan möjligen ligga däri, att en mindre brandkårsavdelning 10 minuter tidigare hade kört förbi på väg till ett annat brandtillbud. Man kan ju tänka sig den möjligheten, att folk på gatan och i grannskapet trodde att brandkåren var på platsen när rökutvecklingen sedan kom. Man hade ju hört — och kanske sett — brandkåren! Nå, det skulle senare lätt kunna visas att brandkåren i alla fall varit mycket snabbt på plats.

Den kraftiga röken försvarade givetvis den första orienteringen och ingen kunde upplysa om var det brann; man såg ju ingenting. Det stod dock snart klart, att vinden på Österlånggatan 45, som inrymde speceriaffär, lager, kontor m. m., var övertänd. Förstärkning hade begärts redan före framkomsten, och redan från början var det bekant att grannfastigheten, Österlånggatan 43, d. v. s. AB Wm. Rudells färghandel med lagerhus, bl. a. inrymde ett värdefullt tapetlager på vinden. Det var också tydligt att denna fastighet låg i riskzonen. Första åtgärd blev därför att sätta in fyra smalslangar och rökdykare för en nödorttig begränsning (se bild 1). Trots att så småningom 5—6 ledningar sattes in vid Ru-

Ambulansbilar.  
Taxibilar.  
Större kranar.  
Polisstationer.  
Hjälpsstationer.  
Lasarett och sjukstuga.  
Röda Korskår.  
Statens Järnvägar.  
Nödslaktkommandon m. m.

Med eftertanke kan varje brandchef plocka sitt område i små delar, fingranska och göra upp en förteckning och plan för de vanligaste räddningsaktionerna.

Artikeln är inte på långt när fullständig utan vill endast "väcka" intresset för dessa frågor.

Kan Du således som brandchef svara JA på frågorna i det föregående, då kan Du lugnt ägna Dig åt nattsömn.

Kan Du det INTE, så är det dags för reflektioner och vad mer är, dags för **ÅTGÄRDER**.

Gustaf Rennéus.

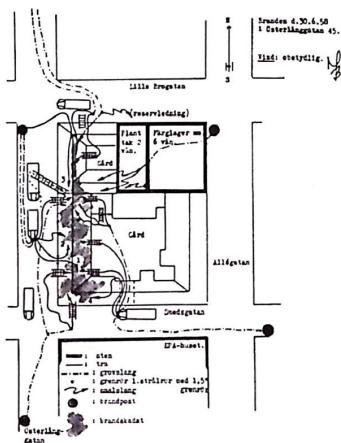


Bild 1.



Bild 2. T. v. den Lundgrenska fastigheten, där branden började. T. b. det Rudellska huset med tapetvinden, färgaffär, parfymavdelning, utställningslokal m. m.

dellska huset, gick elden över till tapetlagret, där dock elden kunde slås ned tack vare kraftigt insats. Brandskadorna på färghandelns vind blev således inte så stora, men rök- och vattenskadorna blev besvärliga att ta hand om. Hela tapetlagret kasserades sedermera på grund av framför allt rökskador men även fuktskador. Värdet av en väl utbildad borgarbrandkår skulle nu visa sig. Det omfattande skyddsarbete, som måste vidtas, sköttes nästan helt av borgarbrandmän — god hjälp erhöles dock av firmans personal — vilka, sedan utbildningen för några år sedan lades om, har visat sig bli användbarare än förut. Från att förr i världen huvudsakligen ha blivit utbildade i slangutläggning, stegresning och liknande sysslor kan de nu göra tjänst som motorsprutskötare, ta hand om skyddsarbete och t. o. m. rycka in som reservrökdykare. Tjänsten måste givetvis bli intressantare på detta sätt, och man kan inte ta miste på att intresset bland borgarbrandmännen ökat markant. Denna effektiva utbildning har varit möjlig att genomföra i samband med borgarkårens nedskärning och omorganisation. Varje övningskväll, som omfattar två timmar, övas en grupp om en borgarbrandförmän och sju borgarbrandmän av en brandmästare och en förmän ur yrkeskåren! Större samövningar med yrkeskår och industrikårer förekommer också.

För att återvända till branden så blev vattenskadorna i de dyrbart inredda butikerna i bottenvåningen tack vare detta skyddsarbete för-

hållandevis obetydliga; man kunde också öppna nästa morgon som vanligt. I en utställningslokal i andra våningen kunde dock en del vattenskador inte undvikas (det var ju dock trähus som brann; endast nya lagerhuset var uppfört i sten). F. ö. måste insatsen byggas ut i enlighet med skissen, så att till slut sammanlagt 20 ledningar jämte en fast tappkranslang kom till användning. Frapperande är det stora antal smalslangar, som kom till användning. Av de 20 ledningarna var 17 redan från början smala (1½"), och av de tre normalslangarna utbyttes efter en kort stund de två mot smalslang, och den tredje slutligen kom endast sporadiskt till användning! Sammanlagt 9 bilar och 38 man, därav 10 rökdykare, sattes in. Det är givet att en dylik insats måste innebära att brandstationen blir kraftigt tömd på framför allt personal. I dylika fall bemannas dock stationen nästan enligt amerikanskt mönster av annan brandkår vid sidan av egna reserver. Nu inkallades Fristads brandkår, som inom 20 minuter låg i beredskap på stationen i Borås. Branden, som började vid 17-tiden då trafikrusningen var som mest besvärande, var begränsad efter en dryg timme och nästan helt släckt vid 20-tiden. Då hade vinden på den Lundgrenska fastigheten bränts av (se bild 1) varjämte vinden i Rudellska fastigheten blivit brandskadad (se bild 2). Skadorna belöpte sig i runda tal till 65.000: — på byggnaderna och 150.000: — på lager och inventarier.

En resumé över några erfarenheter:

## Har Ni något på hjärtat

som berör brandförsvaret? Skriv då till Brandkärstidskrift, adress Brandkåren, Norrköping. Har Ni vid Er brandkår exempelvis något "hemmagjort" redskap, som Ni tycker är bra? Låt kolleger på andra orter taga del av konstruktionen genom Brandkärstidskrift.



Bild 3. Bilden tagen från EPA-buset.

1. En borgarbrandkår kan bli effektivare och mer användbar om utbildning och uppgifter organiseras som nämnts.
2. Varken medelstora eller ens de största brandkårer kan vara så dimensionerade att alla uppgifter kan lösas. Man bör inse detta och söka samarbete med brandkårerna inom sin egen "krets" (grannskapet). Nuförtiden kan man, som i detta fall, snabbt få in en brandkår, som är utrustad med tankbil, tryckluftapparater och rökydkare, som f. ö. utbildats vid flerdagarskurser i Brandkårsförbundets regi. T. o. m. slangutläggningsfordon kan disponeras; effektiva enheter således!
3. Avtala gärna med industrier inte bara om ren brandkårshjälp utan också om lån av industriens resurser av olika slag, som t. ex. denna gång lån av sågspånslager (som ju brukar finnas på de flesta sprinklade industrier) för skyddsarbete.
4. Färdskrivare på fordonen kan bli till nytta, då det gäller att bestämma tidpunkten för brandkårens ankomst till brandplatsen m.m. Vid detta larm registrerade tidsstämpeln att larmet gick kl. 17.08; utryckningstiden uppgick till ungefär en minut och då färdskrivaren visade en körtid om 2 minuter kan det alltså konstateras att brandkåren var på platsen kl. 17.11!
5. Brandutredarna var på platsen redan tidigt och kunde därför följa brandens förlopp hela tiden, och så snart det överhuvud var möjligt att gå in börjades brandsorsaksundersökningen, vilket ju måste vara värdefullt. Efter noggrann utredning innefattande bl. a. sällning av brandresterna, rekonstruktion av den elektriska anläggningen

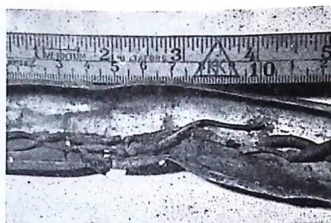


Bild 4. HVG-ledningen i B-röret. Obs! de typiska skadorna.

- m. m. kunde man efter ca 10 dagar fastställa att brandorsaken var ett jordfel i ett B-rör med HVG-ledning.
6. Utnyttja gärna de möjligheter som kan finnas på platsen vid skyddsarbete. I detta fall användes t. ex. plasthinkar, plastfolier o. dyl. — fanns i färgaffären — mot vattenskadorna.

M. Bergman.

## Automatiskt Brandalarm A.-B. SYSTEM TJEDER

Stockholm - Malmköping

AV FÖRSÄKRINGSBOLAGEN GODKÄND  
ANLÄGGARFIRMA I HÖGSTA  
RABATTKLASS

## MED AUTOMATISKT BRANDALARM

kan liv och värden räddas

## AUTOMATISKT BRANDALARM A.-B.

Huvudkontor och fabrik MALMKÖPING  
Tel. 338 växel

Avd.-kontor Stockholm Tel. 32 08 88	Avd.-kontor Göteborg Tel. 20 51 11	Avd.-kontor Malmö Tel. 365 06	Servicestation Norrköping Tel. 267 11
---	--	-------------------------------------	---

## Brandförsvarsmål i Regeringsrätten 1956

### 5. (Dnr 41/1956 Inr.-dep.)

#### Ang. klander av drätselkammarens beslut.

Enligt taxa för skorstenfejare i Göteborg, fastställd av länsstyrelsen i Göteborgs och Bohus län den 16/12 1938, upptages i mom. 1 bestämmelser om avgifter för vissa i samma mom. särskilt angivna sotningsobjekt. Enligt mom. 2 i taxan må gottgörelse för sotning av sådana eldstäder med tillhörande kanaler och rökgångar, vilka icke äro att hänföra till någon av de i mom. 1 i taxan angivna grupperna, bero på överenskommelse mellan fastighetsägaren och skorstenfejaren; kunna de ej åsamjas, bestämes ersättningen av drätselkammaren. Utöver gottgörelse enligt ovannämnda taxa (1—12 sotningsdistrikten) är skorstenfejare, enligt länsstyrelsen den 11/7 1952 fastställt tillägg till taxan, berättigad att för sotning, som verkställs efter den 1/1 1952, uppåra en tilläggsavgift med 55 % av det i taxan för varje fall angivna ersättningsbeloppet. Sedan G. W. Sundö — med förmälan att han icke kunnat godkänna av vederbörande skorstenfejaremästare utfärdad räkning å utfört sotningsarbete i klagandens fastighet Örnehufvudsgatan 7 i staden — hos drätselkammaren anhållit, att kammaren jämlikt mom. 2 i taxan måtte fastställa den avgift, som klaganden hade att erlägga för sotningsarbetet, beslöt drätselkammaren den 18/8 1953 under åberopande av mom. 2 i taxan att sotningsavgifterna för värmeledningspannorna i fastigheterna skulle utgöra: för 2 värmepannor om 11 m<sup>2</sup> vardera ett grundpris för varje panna av 10 kr. samt för en varmvattenpanna om 10 m<sup>2</sup> ett grundpris av 7 kr., allt för varje sotningstillfälle, jämte å respektive belopp det procentuella tillägg, som kunde vid varje tillfälle vara bestämt. Efter det klaganden hos drätselkammaren anhållit om närmare upplysning efter vilken taxa de av drätselkammaren beslutade grundavgifterna beräknats, när denna taxa i så fall fastställdes samt angående storleken av det å avgifterna utgående procentuella tillägget beslöt kammaren den 3/11 1953 efter hörande av brandchefen infördt branddelegerades förslag lämna klaganden viss förklaring till sitt förenämnda beslut den 18/8 1953. Sedan klaganden därefter ånyo hos drätselkammaren — med förmälan att han ännu icke erhållit godtagbart besked angående drätselkammarens ifrågavarande beslut den 18/8 1953 — anhållit dels att få taga del av den utredning, som låge till grund för de av drätselkammaren beslutade grundavgifterna, och dels att få angivet vilket procentuellt tillägg å dessa avgifter f. n. utginge samt när och av vem detta tillägg fastställdes, beslöt drätselkammaren den 2/3 1954 att klagandens framställning icke skulle föranleda annan åtgärd än att ett av brandchefen i ärendet avgivet yttrande samt ett av den tryckta sotningstaxan jämte utdrag av drätselkammarens protokoll skulle tillställas klaganden. — I en därefter till länsstyrelsen ställd, av länsstyrelsen till magistraten i Göteborg överlämnad skrift anhöll klaganden — med förmälan att han ansåge, att det måste finnas en "siffermässig utredning, baserad på autentisk tid-

kontroll för arbetets utförande, innan man kan fixera en viss avgift" — att drätselkammarens beslut den 2/3 1954 att lämna klagandens framställning utan avseende måtte upphävas samt att länsstyrelsen måtte uppmana drätselkammaren att till klaganden utgiva den utredning, som legat till grund för avgiftens fastställande. Genom beslut den 8/5 1954 utläs sig magistraten: Av den för skorstenfejare i Göteborg fastställda taxan, varav ett ex. tillställts klaganden, och av den övriga utredningen, särskilt brandchefens yttrande, som även delgivits klaganden, framgår att grundpriset för sotning av ifrågavarande värmepannor fastställdes i enlighet med den s. k. rådgivande taxan samt att det procentuella tillägget bestämts till 55 % å grundpriset. Då klaganden icke haft annat yrkande i saken än att drätselkammaren måtte uppmanas att till honom utge den utredning, som legat till grund för avgiftens fastställande, men klaganden icke skelligen kan påfordra att utöver de uppgifter, han redan erhållit, bekomma dylik utredning, lämnas besvären utan bifall. Över magistratens beslut anförde klaganden besvär hos länsstyrelsen med yrkande, att nämnda beslut måtte undanröjas och att en rimligare prissättning på sotningen i klagandens fastighet måtte komma till stånd. I avgivna påminnelser hemställde klaganden, med vidhållande av yrkandet om upphävande av magistratens beslut, att länsstyrelsen måtte låta honom själv få sota i fastigheten eller ock få sotningen utförd enligt den rådgivande taxan. Länsstyrelsen, utslag den 4/2 1955: Vad först angår besvären i vad de avse klagandens först hos länsstyrelsen framställda yrkande dels om ändrad prissättning i fråga om sotningen av ifrågavarande fastighet och dels om tillåtelse att själv sota i fastigheten kunna de icke av länsstyrelsen upptagas till prövning. I övrigt lämnar länsstyrelsen besvären utan bifall. Regeringsrätten: ej ändring.

### 6. (Dnr 42/1956 Inr.-dep.)

#### Ang. klander av brandstyrelses beslut.

I 7 § allmänt tjänstereglemente för Malmö stads ordinarie och extra tjänstemän, antaget av stadsfullmäktige den 27/5 1955, föreskrives bl. a., att den som äger tillsätta tjänst beslutar angående uppsägning och meddelar avsked. I fall som nu är i fråga gäller en ömsesidig uppsägningstid av 3 mån. Enligt 8 § i reglementet må ordinarie tjänstemän, som gör sig skyldig till fel eller försummelse i tjänsten eller eljest uppträda så att han skadar det anseende, som innehavaren av tjänsten bör äga, av myndigheten tilldelas varning. Läter sig tjänstemannen icke rätta av tilldelad varning eller är vad han låtit komma sig till last av svårare beskaffenhet, äger myndigheten skilja honom från tjänsten viss tid, högst 90 kalenderdagar, varvid han skall avstå samtliga avlöningsförmåner. Gör sig tjänsteman, som tilldelats varning eller varit skild från tjänsten viss tid, åter skyldig till fel eller försummelse eller har han genom fel eller eller försummelse eller eljest visat sig vara uppenbart olämplig att inneha tjänsten, må den,

## Varuhusbränder

Med tanke på de stora varuhusbränder som inträffat under sista åren där inte bara stora värden förstörts utan branden även orsakat förluster i människoliv är det med viss bävan man särskilt under tiden omedelbart före jul ser på trängseln i varuhusens trånga gångar.

Det lär ur försäljningssynpunkt vara riktigt att göra gångarna mellan diskarna så trånga att kunderna endast långsamt kan tränga sig fram. Ett sådant förfarande, vilket av trängseln att döma tycks vara för handen, kommer givetvis — om en brand uppstår med påföljande panik — att försvåra utrymningen av lokalen.

som äger tillsätta tjänsten, utan uppsägningstid för alltid skilja honom från denna. — Sedan *brandstyrelsen i Malmö* vid sammanträde den 7/9 1955 jämlikt 8 § i dessförrinnan gällande, den 20/6 1947 antagna tjänste- och avlöningsreglementet för Malmö stads ordinarie befattningshavare på grund av de förseelser, som brandmannen *J. O. S. Ek* låtit komma sig till last, beslutat skilja honom från hans befattning som brandman för en tid av 3 mån., räknat fr. o. m. den 10/6 1955, beslöt brandstyrelsen den 29/9 1955 under åberopande av 7 § i 1955 års reglemente att, enär klaganden på grund av upprepad tjänsteförseelser samt sitt uppträdande i övrigt måste anses olämplig för bibehållande i sin befattning såsom brandman, klaganden skulle uppsägas att avgå från nämnda befattning fr. o. m. den 1/1 1956. Över sistnämnda beslut anförde klaganden besvär hos *länsstyrelsen i Malmöhus län* och androg därvid följande. Brandstyrelsen hade tidigare den 9/6 1955 beslutat skilja klaganden från hans befattning med omedelbar verkan, dock att avlöning skulle utgå under 1 mån. därefter. Efter besvär av klaganden hade länsstyrelsen upphävt nämnda beslut. Brandstyrelsens därefter den 7/9 och 29/9 1955 fattade beslut hade enligt klagandens förmenande föranletts av förseelser, som legat till grund för styrelsens beslut den 9/6 1955, och brandstyrelsen hade således ändrat det upphävda beslutet till att omfatta beslut om dubbla straff. Klaganden yrkade därför, att beslutet den 29/9 1955 måtte upphävas. *Länsstyrelsen*, resolution den 15/11 1955: Klaganden har mot beslutet gjort gällande att uppsägningen är att betrakta som straff för vissa av honom begångna förseelser, för vilka han emellertid ådömts suspension genom brandstyrelsens beslut den 7/9 1955, och att han således erhållit dubbla straff. Enligt av brandstyrelsen i klanderade beslutet åberopade 7 § av 1955 års reglemente gäller för tjänsterna ömsesidig uppsägningsrätt. Enär i reglementet icke angivits att skäl till uppsägning skall uppgivas, får antagas att så icke erfordras. Som följd härav kan den omständigheten att i klanderade beslutet åberopats skäl, som möjligen kunnat berättiga staden att jämlikt 8 § i reglementet utan uppsägningstid för alltid skilja klaganden från hans befattning, icke tillmätas någon betydelse. På grund härav lämnar länsstyrelsen med tillämpning av 76 § kommunallagen besvären utan bifall. *Regeringsrätten*: ej ändring.

Stig G. Holmberg.

Vid ett försök till en lösning av detta problem uppställer sig givetvis de vanliga motståndningarna mellan å ena sidan affärsmännens krav på att få utnyttja det dyrbara golvvutrymme och å andra sidan brandsynförrättarens önskemål om tillräckliga utrymningsmöjligheter.

De ordinarie utgångarna är i de flesta fall tillräckliga, d. v. s. i överensstämmelse med de regler som tillämpas med biografförordningen som utgångspunkt. Men för att komma till utgångsdörrarna måste de människor som befinner sig i lokalen först tränga sig fram genom trånga gångar som i en del fall kan vara av ganska senlig längd. Situationen förvärras ytterligare genom att varorna som förvaras på diskarna ofta är mycket brännbara och har förmåga att snabbt ge en kraftig hetta.

Den lösning som ligger närmast till hands vore givetvis att antalet människor, som samtidigt vistas i varuhuset, begränsades. Detta låter sig emellertid knappast göra då en sådan kontroll är mycket svårt att utföra. Dessutom skulle det bara bli en halvmesyr då det i alla fall är praktiskt taget omöjligt att inom de olika gångarna i varuhuset sprida de besökande nägorlunda jämnt. Vid de mest attraktiva varudiskarna kommer det alltid att vara en anhopning av köpare som är tillräckligt stor för att försvåra en utrymning.

Möjligt torde emellertid vara:

- allt* bestämma utgångsdörrarnas storlek i förhållande till antalet i varuhuset samtidigt vistande människor,
- allt* fördela antalet utgångar så att dels avståndet till dörrarna ej blir för stort och dels att utgångsdörrarna placeras så att om den ena blir blockerad den andra kan utnyttjas,
- allt* gångarna hållas så breda som möjligt,
- allt* vid större ytor varudiskarna anordnas i grupper så att bredare samlingsgångar bildas som leder direkt till utgångsdörrarna,
- allt* vid varuhus i flera våningar, förbindelse-trapporna göres helt brandsäkra samt att de leda direkt till det fria.

Då efter vad jag vet detta problem ej ofentligt diskuterats tidigare vore det nog av värde att "Brandkärstidskrift" öppnade spalterna för en diskussion på detta område. Ovan angivna åsikter kunna då tjäna som utgångspunkter.

O. Arvidson.

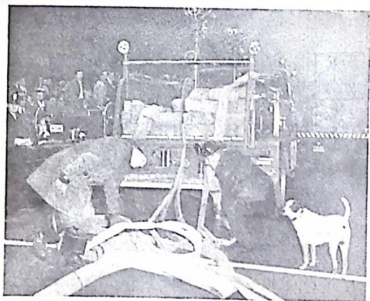
(Och Red., vill gärna tillmötesgå denna önskan. Välkomna alltså med diskussionsinlägg i frågan!)

## En stor-brandkår i arbete

Vice brandchefen i Halmstad, Sune Lardner, befinner sig sedan några månader i Amerika för att som stipendiat studera brandförsvaret därstädes. I några artiklar kommer vice brandchefen Lardner att låta Brandkärstidskrifts läsare få del av sina intryck och erfarenheter. Vi börjar här med en kort beskrivning av släckningsarbetet vid en besvärlig källarbrand vid vilken även försjattaren var i elden. (Eller heter det "var i branden"?)

"Störst i hela världen", är ett uttryck som man gärna sätter i samband med förhållandena i USA och det med berättigande. När man ser brandkårerna i de stora städerna i Amerika är man övertygad om att uttrycket gäller för dem och deras resurser. Därmed är emellertid inte sagt att man inte med betydligt mindre resurser och förhållanden kan nå resultat, som ofta mer än väl kan jämföras med de resultat som nås av den jättestora organisationen.

Under min vistelse vid Chicago brandkår



Några brandmän i arbete bakom en s. k. högtrycksbil med "Sparky" som intresserad åskådare.

inträffade en svårbemästrad brand i några lagerlokaler i källarvåningen till en hotellfastighet och jag fick vid det tillfället beskåda en jättelik uppmarsch av brandfordon samtidigt som jag fick en bild av hur en amerikansk brandkår kan bekämpa en brand. Det var ett intressant skådespel som rullades upp.

Lagerlokalerna, i vilka branden utbrutit, tillhörde en sportaffär, en restaurang och en spritbar. Röken från källaren trängde upp i hotellets trappuppgångar och de personer som befann sig i hotellet fick ta sig ned över de utvändiga livräddningstrapporna.

Affärslokalerna, som hade trappförbindelse med källaren, rökfylldes även. Då brandkåren anlände bolmade kraftig rök ut från baren och rökdykare med en 2½" slangledning gjorde försök att tränga ned i källaren. Hettan var dock så stark att de måste retirera ut på gatan. Under det att andra angreppsmöjligheter rekognoscerades övertändes baren och lågorna slickade upp mot hotellets fönster. Fyra 30 mm:s strålar riktades emellertid in i lokalen och slog på ett ögonblick ned den branden. Men källaren visade sig alltså svår att nå.

Kraftiga förstärkningar anlände. Ytterligare försök att tränga ned i källaren gjordes samtidigt som några grupper fick i uppgift att ventiler bottenvåningen. Med rivningshakar — ett mycket använt redskap vid amerikanska brandkårer — gjordes attacker mot de stora skyltfönstren och på ett ögonblick hade stora ventilationsöppningar erhållits till affärslokalerna. Hakarna användes även flitigt inne i affärerna för att undersöka om branden i källaren eventuellt krupit upp till bländutrymmen o. d. i affärerna ovanför brandhärden.

De restskyddsgrupper som anlände till

## Har det brunnit i kommunen?

Lämna snarast efter branden en kort beskrivning av dess bekämpande till Brandkärstidskrift. Inte minst de erfarenheter Ni gjort under släckningsarbetet är av stort värde för kollegerna vid andra brandkårer. Insänd manuskript — gärna med skisser och foto från branden — till redaktören under adress Brandkåren, Norrköping, telefon 293 70.

brandplatsen hade en verkligt stor uppgift att fylla och fick ett styvt arbete. De täckte bl. a. resterna av de varor som fanns i skyltfönstren och samlade skadade varor i stora presenningar.

Under tiden detta arbete pågick beslutade sig släckningsledningen för att vattenfylla hela källaren och därmed få bukt med branden. Till alla öppningar till källaren utlades slangledningarna och efter närmare två timmar var källaren vattenfylld och därmed också branden släckt. Så gott som samtliga brandfordon återvände då, men istället sändes ett flertal läns-pumpar till platsen.

Trängseln på gatorna närmast brandplatsen var under branden mycket stor (se *omslags-bilden*). Mellan 5.000 meter utlagd slang stod — enbart från brandkåren — över 50 fordon. Bl. a. fanns 26 bilmotorsprutor, 7 stegbilar, 3 s. k. vattentorn (bilar med torn för vattenkanoner), 3 restskyddsbilar, 3 räddningsbilar och en ambulans, som för övrigt fick transportera två koloxidförgiftade brandmän till sjukhus.

Många av brandstationerna i USA håller sig med en hund som maskot, som i de flesta fall är döpt till "Sparky". Hundarna följer med vid utryckningar och på bilden syns "Sparky" inspektera brandmännens arbete under källarbranden.

*Sune Lardner.*

## TILL SALU

Bollnäs stad försäljer en ambulans av fabrikat Volkswagen, typ 273, årsmodell 1954.

Ambulansen som är i mycket gott skick har körts 4.900 mil, är nyligen testad och befunnits felfri, samt är utrustad med 2 bårar, bärstol och syrgasapparat m. m.

Upplysningar om ambulansen lämnas av brandchefen, Bollnäs, tel. 100 69 eller 105 57.

## Dödsolycka med koltetrakloridsläckare

"Eldsläckningsapparater som innehåller koltetraklorid (tri) som släckningsmedel får inte användas i trånga och dåligt ventilerade lokaler. Detta inpräntas ständigt och det skall även angivas på apparaterna. Tyvärr pekar emellertid denna uppgift ofta endast till faran vid inandning av släckningsmedlets ångor. Även upptagande av släckningsmedlet genom huden under en längre tid, eller endast genom munnen, medför svåra, ofta dödliga sjukdomar. Man hänvisar till en avhandling av dr. Kaufhold: "Die Löschmittel und ihre Anwendung" i "Kohlhammer-Taschenkalender für die Feuerwehren" årg. 1954.

Följande tillfälle bevisar dr. Kaufholds utförliga beskrivning: I ölkällaren på ett bryggeri hade det uppstått brand i taket. En lastbilschaufför hämtade en koltetrakloridsläckare från sin lastbil och försökte släcka branden med den. Under försöket droppade något av vätskan ned igen från taket och han fick lite av den i munnen. Ingen av de närvarande ansåg detta vara farligt. Under dagen blev chauffören illamående och fick frysningar, men han tillmätte inte heller detta någon betydelse. Nästa dag var han åter i arbete även om han inte kände sig riktigt bra. På kvällen blev smärtorna starkare, men först nästa morgon, alltså på tredje dagen, rådfrågade han en läkare. Då injektioner endast kunde lindra hans smärtor en kortare stund, inlades den stackars chauffören vid middagstiden på sjukhus. Han avled 12 dagar efter olyckan. Obduktionen visade omfattande skador i inre organ, lever, hjärta, mage-tarmkanal och även lung-ödem.

Koltetrakloridsläckare användes i allmänhet icke längre av brandkåren. De finns dock ännu i många bilar, garage och industrier. När brandkåren använder dylika apparater brukar det ske med särskild försiktighet. Vid brandsyn bör man vara uppmärksam på dylika apparater, att de inte hänger på ställen, där de ger möjlighet till att de kunna komma till användning i trånga, dåligt ventilerade rum. (Apparaterna bör över huvud taget *icke* godkännas i fastigheter. *Red.*)

Att dr. Kaufhold i sin avhandling kräver samma försiktighetsåtgärder vid användning av bromidsläckare som för koltetrakloridsläckare vill vi också erinra om."

(Saxat ur den norska tidskriften "Brannmannen")



# NYTT FRÅN BYGGNADSTYRELSEN m. fl.



## Förläggning av el-ledningar m. m. i höga bostadshus.

Byggnadstyrelsen har till Kungl. kommerskollegium meddelat följande beträffande styrelsens meddelande 1957: 3.

1. Med begreppet "skyddad mot brand" avses att ledning skall antingen ingjutas eller förläggas i brandsäkert schakt. (T. ex. brandsäkra hiss-schakt och trapphus.)
2. Ledning i trapphus skall vara skyddad mot mekanisk åverkan.
3. Om två intill varandra liggande våningsplan i trapphuset ej ansluts till samma grupsäkring erhålles ledljus i trapphuset även om den ena gruppen är satt ur funktion.
4. Byggnadsnämnd kan uppställa byggnadstyrelsens råd och anvisningar som fordringar.
5. Mätartavlor och stigarledningar till lägenheter kan i höghus installeras enligt tidigare tillämpade principer. (4.3.1958)

## Friskluft till och evakuering av trapphall i höga bostadshus.

Byggnadstyrelsen har utfärdat följande P.M. För utförande av friskluftintag m. m. enligt styrelsens meddelande 1957: 3 kan följande alternativ dogtagas.

1. Förvärd friskluft tillföres varje trapphall från ett på vinden beläget varmlufts-batteri med fläkt genom en gemensam kanal. Öppningen för intag av luften i trappplanen placeras 30 cm från golv och utformas så att tryckfallet i densamma blir c:a 20 mm vp vid en luftmängd av 30 m<sup>3</sup>/h och lägenhet. Ventilöppningen skall förses med skyddsgaller. Kanalen skall utföras med väggar av min. 5 cm icke brännbart material. Varmluftaggregatet får ej förses

med spjäll, utan luft skall kunna passera genom aggregatet även om fläkten stannat. Friskluftintaget till aggregatet skall placeras i byggnadens fasad. Varmluftaggregatet sammankopplas elektriskt med byggnadens evakueringsfläkt, så att denna och aggregatet alltid samtidigt är i drift.

2. Förvärd friskluft tillföres varje trapphall från ett i byggnadens nedre plan beläget varmlufts-aggregat genom en gemensam kanal. Öppningen för intag av luften bör ej placeras ovan fönster i källare. I övrigt gäller föreskrifterna i punkt 1.

3. Friskluft tillföres varje trapphall genom kanal i varje våningsplan. Öppningen för luftintag placeras i byggnadens fasad. Kanalen skall utföras med väggar av minst 5 cm icke brännbart material.

Erforderlig utsugning beräknas ske till lägenheterna genom läckage vid tumburdörr. (22.4.1958)

## Dörr till pannrum.

Stadgan angående hotell- och pensionärrörelse.

Byggnadstyrelsen meddelar följande i anledning av en förfrågan rörande dörr till pannrum utförd enligt hotellstadgan § 20.

En dörr kan icke göras brandhärdig eller flamskyddande enbart genom att den förses med brandhärdig eller flamskyddande beklädnad. Dels försvagas en dörrkonstruktion genom gångjärn och lås, dels är en dörr mera utsatt för åverkan genom stötar och slag än en vägg. Erfordras branddörr, skall därför användas en av statens provningsanstalt i avsedd brandhärdig klass godkänd dörr.

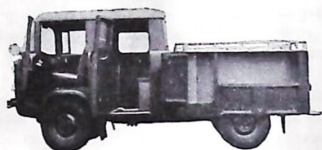
Hotellstadgans föreskrifter innebär icke att dörren skall vara brandhärdig. Annan vederbörande myndighet kan dock föreskriva sådan dörr om särskilda skäl föreligger. (18.3.1958)

## Användning av träullsplattor till ljudabsorption i tak.

Byggnadstyrelsen meddelar följande angående användandet av träullsplattor som ljudabsorberande material i tak, vilplan och trapplopp i trapphus till höghus.

Utförda brandprov med den s. k. finfibriga typen av träullsplattor visar att benägenheten för flamspridning är jämförelsevis ringa. Med hänsyn till att plattorna avses att anbringas i utrymningsvägar till höga bostadshus, från vilkas övre våningar utrymning icke kan ske med hjälp av brandkårens stegutrustning, avstyrker styrelsen att taken i trapphusen, inklusive trapploppens undersida och trapphallarna i nämnda byggnader beklädas med träullsplattor. (1.4.1958)

B. Sjöstrand.



## NYTT PÅ JEEPFRONTEN

Ny **LAND-ROVER** med 77 HK motor, vackrare linjer på hytt och kaross, se bilden, samt många andra finesser, totalvikt 2.500 kg.

Ny frambyggd **WILLYS-OVERLAND** med 105 HK motor, stort materielutrymme, totalvikt 3.200 kg. Bilden visar vår typ med förlängd hytt.

Båda dessa typer äro mycket lämpliga som slangutläggare.

**GÖR EN FÖRFRAGAN HOS OSS OCH MEDDELA EDRA ÖNSKEMÅL!**

Kort leveranstid

Billiga priser.

Patenterad slangutläggare.

**BRISSMANS BRANDREDSKAP AB**

HALMSTAD

Tel. 133 33

## NYHETER från BRISSMANS

Vår patenterade **SLANGUTLÄGGNINGSLÅDA** tillverkas numera i alla önskade storlekar för jeepar, brandbilar och bogserbara slangkärror. Bogserbara slangkärror med **TORSIONSFJÄDRING** tillverkas även.

Vid inköp av slangutläggningslådor så se till att Ni får en **BRISSMANLÅDA**, ty den är den enda som kan lägga ut slang i utryckningsfart. Den betjänas endast av bilföraren. Se även till, att licens- och patentnummer 153065, finnes anbringat på lådan, ty eljest är den ej laglig.

**TELELUX** en ny stavlampan med laddbart batteri, obegränsat antal uppladdningar, batteriet insättes direkt i en vanlig väggkontakt för växelström. Helt syrefritt varför kontakter och hylsor håller, — det enda som förbrukas är glödlampan.

*Begär pris och närmare upplysningar från*

**BRISSMANS BRANDREDSKAP AB**

HALMSTAD

Telefon 133 33



### Kan Du klara följande frågor?

1. Utgör en acetylen gasbehållare, som är helt tömd på acetylen, någon fara för släckningspersonalen om den på en brandplats blir utsatt för hetta?
2. Vid eftersläckning utbytes en 76 mm slangledning mot en 38 mm ledning. I båda fallen användes ett 10 mm munstycke med ett munstycksstryck av 4 kg/cm<sup>2</sup>. Kan man på detta sätt spara på vattnet och i så fall hur många l/min.?
3. Äger man rätt att i en källarlokal förvara 2 fat fotogen (c:a 400 l.)?  
Svar i nästa nummer.

### Svar på frågorna i nr 12/1958:

1. Vad menas med uttrycket att en skorsten "firar igen" och vilka åtgärder bör vidtagas häremot?

Svar: Blanksotet på skorstensväggarna sväller ut så att rökkanalens yta minskar för att slutligen svälla igen. Följden kan bli att skorstenen på grund av rökgastycket spräcker om man inte, med hjälp av lodkulan fäst i en järnkätting, kan "pumpa" hål. Ligger skorstensens ena vägg mot husets ytersida kan man, om "pumpningen" misslyckas, hugga hål i skorstensstocken och leda ut rökgaserna därigenom.

2. I en större magasinsbyggnad, uppförd på träkonstruktion med ytterväggar och tak av obrännbart material, har brandchefen fordrat flamskärmar. Vad avses med flamskärmar? Vilka ytterligare byggnadsåtgärder bör dessa kompletteras med för att full effektivitet skall uppnås? Vad avser brandchefen vinna genom denna föreskrift?

Svar: Med flamskärmar avses från taknockens inner-

sida och ner till lämplig höjd med jämna mellanrum uppsatta skärmar av obrännbart material.

Flamskärmar bör kompletteras med i taket placerade ventilationsskorstenar, så att gaserna kan leda ut i det fria.

Brandchefen avser genom vidtagande av denna åtgärd att vid brand hindra de oförbrända gasernas spridning utefter tak och därigenom fördröja en samtidig övertändning av byggnaden.

3. Är det eldsläckningsledarens skyldighet att taga hand om det arbete, som innefattas i begreppet "skydd mot sekundärskador"?

Svar: När det talas om brandskador är nog i allmänhet den föreställningen vanlig, att därmed menas skador som orsakats direkt av elden.

För en brandman torde emellertid i begreppet brandskador även inräknas sådana skador, som orsakas genom brandens indirekta verkan, t. ex. skador genom rök, hetta och vatten.

Brandkårens uppgift är ju inte enbart att släcka den brand som uppstått utan att förhindra skador, eller som det ofta framställs: "Att rädda liv och egendom".

Då ofta stor värdeförstöring sker genom s. k. sekundärskador, ingår givetvis i brandkårens uppgift förutom brandsläckning, även "skydd mot sekundärskador"?

Olle Arvidson.



Uniformseffekter  
Föreningsmärken  
Medaljer  
Plaketter

**C. C. Sporrang & Co.**

Kungsgatan 17

Telefon 22 56 60

Box 70 60 Stockholm 7

## Informationsdag för brandstyrelseledamöter

Det har här i norra Skåne talats om att något borde göras för att informera brandstyrelseledamöter om brandkårens arbetssätt, problem m. m. Samtidigt har från brandstyrelseledamöter uttalats önskemål om att utanför sammanträdesramen få diskutera angelägenheter, vilka på grund av tidskäl aldrig kan tagas upp till behandling under ordinarie möten.

Den 16 november 1958 arrangerade Skånska Brandkårsförbundet en informationsdag i Häl-singborg för brandstyrelseledamöter. Att informationsdagen fyllde ett behov visades av att det beräknade deltagareantalet 20 st. var fördubblat vid anmälningstidens utgång.

Det program som genomgicks hade följande lydelse:

- Pass 1. Brandförsvarets organisation enligt nuvarande lagstiftning.
2. Orientering om brandkårens arbetssätt. Något om eldsläckningslära och förebyggande brandskydd.
  3. Lagar, förordningar m. m. som bestämmer brandstyrelsers och brandchefers verksamhet.
  4. Brandkårens utbildning och övning.
  5. Personal- och utrustningsfrågor, materiel, brandfordonens konstruktion, brandstyrkans storlek.
  6. Visning av brandstationen.
  7. Filmföreläsning.
  8. Diskussion.

Erfarenheterna från denna informationsdag kan kortfattat sammanfattas enligt följande:

- a) Önskemål framfördes om en utsträckning av kursen att även omfatta lördagseftermiddagen.
- b) Det som intresserade brandstyrelseledamöterna mest tycktes vara släckningshjälpen mellan olika kommuner. Planläggning i stort av det egna släckningsområdet. Släckningsavtal, alarmeringsproblem.
- c) Erfarenheten visar också att programmet ej bör vara så omfattande som det ovan angivna, utan inskränkas något, så att ytterligare tid för diskussion finnes.

O. Arvidson.

## Statens Brandinspektion

### Meddelande nr 1958: 5

behandlar *räddningslinor*.

I meddelandet framhålls att en räddningslina brast i samband med leveransbesiktningen vid en belastning av c:a 100 kp. Bristningen hade uppenbarligen haft samband med sättet för åstadkommande av den ögla, i vilken ändkausen var fastsatt. "Ögat" hade åstadkommit med hjälp av en överlinans båda parter träd och därefter ihopklämd aluminiumhylsa (i stället för genom splits). Brottet skedde inne i hylsan.

I meddelandet anges, att linor med nämnda anordning *icke bör få finnas* på brandkåren.

### Meddelande nr 1958: 6

behandlar *handbrandsläckare*.

Enligt meddelandet har ett stort antal små pulver- och kolsyresläckare, godkända för *motorfordon och motorbåtar*, förts i marknaden. Det har emellertid visat sig att dessa små släckare allt oftare placeras även i sådana *lokaler*, där släckare med samma släckningsmedel *men av en större typ* är erforderliga. På vissa håll synas även s. k. *dvärgbrandsläckare*, vilka *endast kan få godkännande för släckning av förgasarbärare*, ha börjat placeras inomhus.

Brandcheferna uppmanas att endast för anskaffning förorda de typer av släckare, som finns upptagna i "Förteckning över handeldsläckningsapparater, vilka efter provning vid Statens Provvningsanstalt godkänts för olika användningsområden". Cirkuläret kan beställas hos Statens Provvningsanstalt, Drottning Kristinas väg 31, Fack, Stockholm 26. Tel. 23 36 20.

### Avdragsrätt för bidrag till Svenska Brandkårens Riksförbund.

Skattelagssakkunniga föreslår i en PM, som lämnats till finansministern, att avdragsrätt skall införas för försäkringsanstalts bidrag till viss skadeförebyggande verksamhet, t. ex. bidrag till åtgärder för trafiksäkerhet och brandskydd. De ändrade bestämmelserna skall enligt förslaget tillämpas första gången vid 1959 års taxering.

## Gasol drivna truckar

*Då gasol drivna truckar börjat komma till användning inom vissa industrier har frågan om garagering av dylika truckar underställts statens brandinspektion, som den 24 november 1958 lämnat följande svar:*

"I anledning av Eder skrivelse av den 13 mars 1958 har statens brandinspektion remitterat ärendet till ett flertal sakkunniga instanser med anhållan om synpunkter på frågan.

Sammanfattningsvis kan inspektionen nämna att för närvarande torde finnas 200—300 gasol drivna truckar i landet. Då gjorda utredningar visat att gasol drift innebär vissa tekniska och ekonomiska fördelar kan man förvänta att antalet gasol drivna truckar kommer att öka i antal.

Vid garagering av dylika truckar tillämpas från försäkringsbolagen samma villkor som gäller för bensin drivna truckar. I sammanhanget kan erinras om att Tarifföreningens industrivillkor T 711 0: 5 bl. a. anger att brandchefen kan medge garagering efter arbetstidens slut i fabriktions- eller varulokal av motormaskiner avsedda för transporter endast inom det egna etablissemnet. Härvid gäller att uppställningsplatsen skall vara avskärmd med väggar och tak i obrännbart material eller skyddad med brandhärdig beklädnad samt att golv skall vara av obrännbart material.

Utmärkning av gasbehållare på fordonet bör kunna ske med varningsskyltar enligt exempel i statens brandinspektions meddelande 1957: 8.

## God Helg!



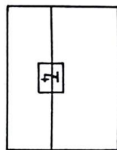
Traditionsenligt kommer här Knivsta brandkårs God Helg-önskan, för vilken vi tacka!

## Varför just nyckelskåp?

*Sann berättelse ur livet.*

En brandchef skulle visa en besökande sin brandstation. Nyckeln till porten skulle hänga i nyckelskåp. "Just nu" var emellertid gaset sönderslaget och nyckeln stulen. Brandchefen utbrast: "Nu har dom knyckt nyckeln igen". Den besökande frågade oartigt nyfiket: "Hur skulle Du komma in, om det brann just nu?" "Då finge jag naturligtvis hugga upp dörren." "Gör det då!" "Nu har jag ingen yxa på mej." "Har Du en sådan i nattskjortan då?" "Nej, men *hur* skall man bära sej åt, när dom *ide-ligen* knycker nyckeln?"

Frågan har väl ställts många gånger. Förutom att nyckeln försvinner, finns flera nackdelar med nyckel i nyckelskåp på en brandstation liksom vid en reservutrymningsdörr. Några tråkiga exempel: Låset är rostigt, trögt eller igenstoppat med papper eller sand (sådant händer), i hastigheten tappar man nyckeln



i mörkret, den försvinner i snö eller gräs och där står man. Vid en reservutgång fumlär man och folk tränger på o. s. v.

Kan någon begripa, varför denna modell följts utan kritik årtionde efter årtionde. Varför inte fästa glasskåpet direkt på dörren eller "yttre" dörrhalvan, så att skåpet går en bit över dörrposten resp. "inre" dörren och innanför skåpet i stället för lös nyckel helt enkelt ha en hasp, en regel eller lås med handtag (men ej reglat). Under alla förhållanden kan man snabbt öppna dörren, Risken för inbrott ökas inte ett dugg och man sparar ett lås. Nyckelskåpet bör naturligtvis vara låst — för hyggligt folk.

*Ort.*

Vid utmärkning av plats där fordon är uppställt under icke arbetstid bör varningstriangeln kompletteras med en upplysningsrektangel märkt "Uppställningsplats för gasol drivna truck" (jmf SIS publikation "En kvartett i färg" sidan 16 bild 33).

Slutligen kan inspektionen meddela att i Sverige saknas all erfarenhet av bränder i gasol drivna truckar."

## Notiser

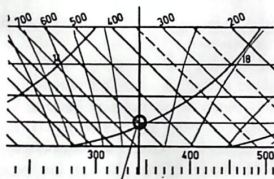
### "Offentliga Brandskyddsföreskrifter"

Det är naturligtvis icke möjligt att hålla en trycksak *dagsaktuell*. Redan själva tryckningen tager viss tid. Det har från tillverkare av oljekaminer kommit klagomål på att deras apparater icke varit upptagna i listan (bilaga II: 4, II: 7) *eburu de varit godkända*. Detta förhållande kan givetvis inträffa. Uppgifterna äro vid tiden för sammanställningen erhållna från Sprängämnesinspektionen. Vad som därefter inträffat kan icke redovisas. Är kaminen godkänd skall dock alltid *Sprängämnesinspektionens godkännandenummer återfinnas*. I tveksamma fall kan Sprängämnesinspektionen lämna besked.

Eric-S. Akerhielm.

### Ny räknesticka.

Räknestickan för beräkning av vattenströmmar i slangledning, tryckförluster, pump- och munstycks-tryck har vunnit synnerligen stor spridning. Under de c:a 10 år som nu förflutit sedan brandmästaren V. Sommars första konstruktion såg dagens ljus har stickan förändrats och förbättrats avsevärt. Den mest genomgripande ändringen har nyligen vidtagits,



och den nya upplaga av räknestickan, som nu är i marknaden, upptar slang av dimensionerna 38, 63 och 76 mm, såväl ogummerad som gummerad. Även det stickan tillhörande texthäfte har avsevärt utökats och inrymmer en mängd exempel på dess användbarhet.

Priset på räknestickan med tillhörande texthäfte är kronor 10:—.

Rekvision sker hos Svenska Brandkärnans Riksförbund, Jakobsgatan 14, Stockholm C. Tel. 10 50 25. Postgiro 48 70.

## Bemärkelsedagar

60 år.

23/2 Hellström, A., v. brandchef, Ljungby.

50 år.

5/2 Qvick, G., brandmästare, Stockholm.  
17/2 Westerberg, N. S. E., brandmästare, Linköping.  
27/2 Fagerberg, N., brandchef, Katrineholm.  
27/2 Rämström, G., brandmästare, Nynäshamn.

40 år.

10/2 Nordström, G., brandchef, Söderhamn.



— Är det här det brinner?

### BRANDKÄRSTIDSKRIFT

Organ för Svenska Brandkärnans Riksförbund  
Utkommer omkring den 15 varje månad

*Prenumerationspris:* 7:— kr/år. Vid samtidig beställning av minst 5 ex. = 5:— kr/år. (Likvid sändes till Brandkärstidskrift, Jakobsg. 14, Stockholm. Postgiro 48 70.)

*Redaktör och ansvarig utgivare:* Brandchef A. Ekberg, V. Promenaden 55, Norrköping. Tel. 293 70.

*Annonschef:* Förbundsdirektör A. Hegen, Jakobsgat. 14, Stockholm C. Tel. 10 50 25.

**OBS!** Annonsmanuskript måste vara annonschefen tillhanda senast den 20 i månaden före den, då annons önskas införd.

Antal ex.

## BESTÄLLNINGSLISTA å litteratur

.....	<i>Allmänna grunder och försäringssätt vid eldsläckning</i> , av R. Stridbeck, 1944	å 1: —
.....	<i>Allmänna synpunkter på bebyggelse med hänsyn till brandrisk och släckningsmöjligheter</i> , av R. Götherström, 1945	å 0: 75
.....	<i>Anvisningar för landsbygdens brandsynerförrättare vid utskrivande av brandsynerprotokoll</i> , av E. Rosinander, 1945	å 0: 75
.....	<i>Brandfarliga elektriska anordningar</i> , av R. Götherström, 1945	å 0: 75
.....	<i>Brandfarliga kemikalier, vätskor, gaser m. m.</i> , av G. Bergström, 1957	å 2: 50
.....	<i>Brandförsvarshandbok för kraftanläggningar</i> , 1946	å 3: —
.....	<i>Brandkärernas slangproblem</i> , av I. Strömdahl, 1953	å 5: —
.....	<i>Brandpumpar</i> , av H. A:son Moberg, 1956	å 3: —
.....	<i>Brandskyddsringar för lantmannabyggnader</i> , av Lantbrukets Brandskyddskommitté, 1952	å 22: 50
.....	<i>Brandsläckning i oljebamnar</i> , av N. Grönvall (särtryck), 1952	å 0: 50
.....	<i>Brandsyn i offentliga samlingslokaler</i> , av T. Mohlin, 1946	å 0: 50
.....	<i>Brandsyn å industrier</i> , av Chr. Möller, 1945	å 0: 75
.....	<i>Brandsynerprotokoll</i> (148×210 mm) i häften om 50 duplikat	å 2: 75
.....	„ (210×297 mm)	å 0: 06
.....	„	Minst 100 ex. å 5: —
.....	„ (210×297 mm) i häften om 25 duplikat	å 3: 25
.....	<i>Eldsläckningsräkningar</i> , i block om 25 triplikat, 1953	å 3: —
.....	<i>Eldsvådors förebyggande.Handledning för brandcheferna i våra mindre samhällen</i> , av R. Stridbeck, 1931	å 0: 50
.....	<i>En brandkår och dess försäkringar</i> (särtryck), av H. Tellmar, 1957	å 0: 75
.....	<i>Formulär till årsberättelse</i> , block om 20 blad, 1948	å 2: —
.....	<i>Friktionsförluster i tryckslang och snabbkopplingsrör</i> , av I. Strömdahl, 1954	å 0: 50
.....	<i>Grunder och principer för brandväsendets ordnande i våra samhällen och på landsbygden</i> , av R. Stridbeck, 1942	å 0: 50
.....	<i>Handeldsläckningsapparater</i> , av S. Westling, 1948	å 0: 25
.....	<i>Hjälpreda för landsbygdens brandsynerförrättare</i> , av V. Tell, 1951	å 1: —
.....	<i>Instruktion för motorsprutskötare</i> , av P. Lundgren, 1945	å 0: 75
.....	<i>Kontrolljournal för brandmateriel</i> , 1958	å 1: 50
.....	<i>Lagar och förordningar ang. eldfarliga oljor och explosiva varor</i> , av V. Sommar, 1958	å 0: 50
.....	<i>Landsbygdens brandalarmeringsproblem</i> (särtryck), 1955	å 2: 50
.....	<i>Nya förordningen om explosiva varor</i> , av A. Billberg (särtryck), 1949	å 0: 25
.....	<i>Offentliga brandskyddsföreskrifter</i> , E.-S. Åkerhielm, 1957	å 30: —
.....	<i>Om brandchefens skyldigheter och rättigheter enl. den nya brandlagstiftningen</i> , av A. Ekberg, 1945	å 0: 75
.....	<i>På eldsvådeplatsen</i> , av P. Lundgren	å 0: 50
.....	<i>Räknesticka för beräkning av vattenmängder m. m.</i> , jämte beskrivning, 1958	å 10: —
.....	<i>Rökskydd</i> , studiecirkel om två brev, 1952	ex. per st. 0: 75
.....	<i>SBF:s principritningar</i> , större formatet, 1951	å 12: —
.....	„ mindre formatet, 1951	å 8: —
.....	<i>Skogsbrandsläckningens teknik</i> , av R. Hjorth och T. Mohlin, 1951	å 1: 50
.....	<i>Slang och slangvård</i> , av H. Mattson (särtryck), 1952	å 0: 50
.....	<i>Slangar</i> , 1955	å 0: 50
.....	<i>Sold I Motor</i> , 1958	å 2: 50
.....	<i>Spridda strålen</i> , av T. Mohlin, 1954	å 2: 50
.....	<i>Svetsningstillstånd och säkerhetsbestämmelser vid oljeupplag och liknande</i> , av A. Billberg (särtryck), 1955	å 0: 50
.....	<i>Underhållsinspektion. Pumpar</i> , 1957	å 3: —
.....	<i>Uppvärmningsanordningar</i> , av Chr. Möller, 1945	å 0: 75



## BILDBAND

### till hjälp i utbildningsarbetet

Nedanstående bildband, som utarbetats av Svenska Brandkärnans Riksförbund, visa olika brand- och livräddningsredskaps användning enligt utbildningsreglementet. De åtföljas av textlista till föreläsarens ledning. Beställ här:

Band		Antal ex.
1. Slangutläggning	å 7:—	.....
2. Livräddningsredskap	å 7:—	.....
3. Skarvstegar	å 7:—	.....
4. Motorsprutans angöring vid öppet vatten	å 7:—	.....
5. Vintertjänst (omarbetat)	å 10:—	.....
6. Utskjutsstege	å 8:—	.....
7. Brandsläckningstaktik	å 8:—	.....
8. Rötskydd — filterskydd	å 11:—	.....
9. Slangbilens och tankbilens användning (färg)	å 30:—	.....
10. Rötskydd — tryckluft	å 23:—	.....
Extra texthäften	å 0: 50	.....
11. Underhållsinspektion — pumpar I (färg)	å 42:—	.....
Extra texthäften	å 0: 50	.....
13. Strålförarregler	å 53:—	.....
Extra texthäften	å 0: 50	.....

### Rekvirera med användande av detta beställningsblad!

Apparater för visning av bildband finnas vid många av brandkårsförbunden. Dessutom bl. a. vid civilförsvarfsförbunden i länen och de större civilförsvarfsföreningarna.

## REKVISITION

Från Svenska Brandkärnans Riksförbund, Jakobsgatan 14, Stockholm C, beställes omstående litteratur (ovanstående bildband) att sändas till

.....  
Namn

.....  
Titel

.....  
Adress

(Obs.! Skriv tydligt, gärna textat)