



BRANDKÄRS- tidsskrift

Nr 11 1959

41 ÅRG.

UPPLAGA 13.800 EX.

ORGAN FÖR SVENSKA BRANDKÄRNANS RIKSFÖRBUND
REDAKTÖR OCH ANSVARIG UTGIVARE: ANDERS EKBERG

JAKOBSGATAN 14, STOCKHOLM C - TELEFON 21 36 06 - POSTGIROKONTO NR 4870

En idealisk utbildningsanläggning*

Av v. brandchef Sune Lardner.

De amerikanska brandkärnans övnings- och utbildningsanläggningar är i de flesta städer av relativt enkelt utförande. De består vanligtvis av en byggnad med en eller flera lektionssalar, i vilka finnes diverse demonstrationsmateriel,

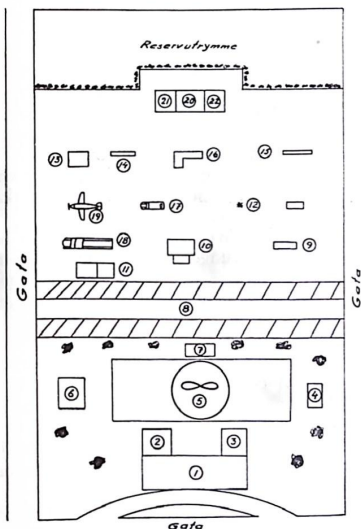
expeditionslokaler för instruktörerna samt hall för övningsmateriel. Övningstorn ingår givetvis i anläggningarna, som däremot nästan utan undantag helt saknar byggnad för rökdyknings- och släckningsövningar.

Inom de närmaste åren kommer dock flera av de större städerna i USA att uppföra större utbildningsanläggningar. Los Angeles är en av dessa städer. Övningsanläggningen i den staden är ännu inte i detalj utarbetad, men huvudlinjerna är fastställda. Då anläggningen kommer att bli mycket omfattande och får en utformning, som kan anses mycket ovanlig, skall här lämnas en redogörelse över densamma.

Byggnader, övningsobjekt o. d. inom anläggningen.

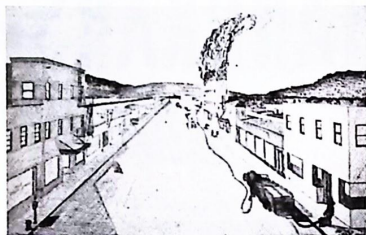
Nedanstående nummer hänföra sig till skissen.

1. Administrationsbyggnad.
2. Samlingssal.
3. Utställningshall med sprinkleranläggningar, automatiska brandalarmanläggningar, brandposter, motorer, handbrandsläckningsapparater o. d.
4. Förråds- och underhållsbyggnad.
5. Landningsplats för helikopter.
6. Brandstation. Denna kommer att byggas och utrustas i likhet med brandstationerna

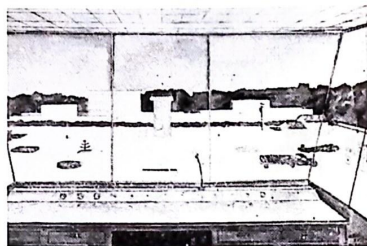


Planskiss över utbildningsanläggning i Los Angeles.

* Ur rapport från studieresa i Amerika.



Skiss över gatan med övningsbyggnader.



Skiss visande utsikten över övningsplatsen från tornet.

i staden. Under utbildningstiden vistas rekryterna vid skolan vartannat dygn, varigenom de redan under skoltiden blir förtrogna med rutinen på en brandstation och de för- och nackdelar, som en jourtjänstgöring innebär.

Under utbildningstidens senare del avses även hållas övningar nattetid.

7. *Radiologisk byggnad.* I denna byggnad skall finnas undervisningsmateriel för utbildning i skyddet mot radioaktiva ämnen.
8. *Gata med övningsbyggnader.* Husen å gatans ena sida avses i första hand användas för utbildning av personal, som skall tjänstgöra inom den förebyggande verksamheten. Där skall bl. a. finnas hotell, bostadshus, verkstäder o. d., där brandsyner och inspektioner kan förrättas. Husen å gatans andra sida avses användas för livräddnings- och släckningsövningar. Där kommer att finnas olika hustyper, bl. a. höghus, och i de flesta av dem skall brand kunna anläggas.
9. *Branddamm* med bl. a. anordningar för prov och kontroll av pumpar.
10. *Övningsstorn.* Detta får en sektionssyta av minst 81 m² och förses med olika fönstertyper, dörrar och fasta livräddningsstegar. Det förses även med anslutningar till sprinklersystem och stigarledningar, så att matning av sådana system kan övas. Tornet kommer givetvis att byggas så, att bränder kan anläggas i de olika våningarna.
11. *Rökövningshus.* De närmare detaljerna är inte ännu utarbetade, men så mycket är klart, att huset skall uppföras på sådant sätt, att bränder kan anläggas i det. I rökövningshuset såväl som i övningsstornet kommer fasta kontakter att installeras, så

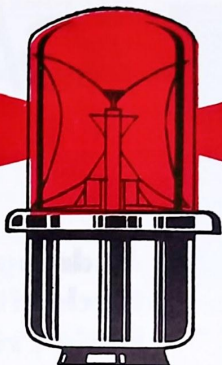
att temperaturen kan avläsas i de olika lokalerna.

12. *S. k. julgran.* Denna, liksom anordningen nr 15, är detaljer från ett oljeraffinaderi och avser övning i bensinbrandsläckning (släckning av olja under rörelse).
13. *Stor tank* för bensin- och oljebränder.
14. *Liten tank* för bensin- och oljebränder.
15. Se 12.
16. *Oljegrav.* Denna är vinkelformad för att försvåra släckningen av den olja, som antänds i graven.
17. *Personbil.*
18. *Tankbil för eldfarlig olja.*
19. *Flygplan.*
20. *Kontrolltorn.* Från detta torn har övningsledaren utsikt över övningsfältet och kan genom högtalare giva order och anvisningar. Tanken är även, att bensinutsläpp till bilarna, flygplanet, oljetankarna och raffinaderianordningarna skall kunna ske från detta torn och att även antändning skall utföras härifrån.
21. *Förrådsbyggnad.*
22. *Utställningshall* för elektriska apparater, motorer och installationer där bl. a. kortslutning, som orsakar bränder, kan demonstreras.

Tornet blir även utrustat med radio och kommer att fungera som huvudanläggning vid utbildning och övning med brandpersonalen i användning av radioaggregaten.

Hela anläggningen beräknas kosta 15 miljoner svenska kronor i uppförande. Detta pris inkluderar även tomtmarken.

En föredömlig anläggning, som, om begärt anslag beviljas, skall vara uppförd omkring 1963.

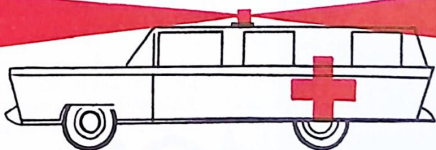


VARNINGSFYR

med roterande reflektor ger klart blinkande rött sken (160 blinkningar per minut).

Hella Varningsfyr är avsedd för montering på alla slag av uttryckningsfordon: Ambulanser, brandbilar, polisbilar etc. Den har gedigen konstruktion med plasthuvu.

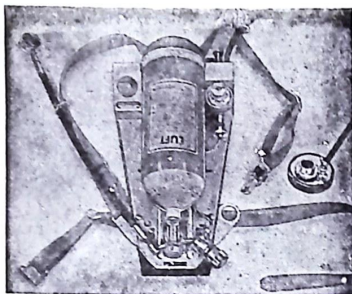
Hella Varningsfyr är godkänd för montering på ovanstående fordon av Kungl. Väg- och Vattenbyggnadsstyrelsen, Trafikbyrån, under förutsättning att det dessutom finns minst en lykta med kraftigt rött fast sken framåt. Typ KL 1, riktpolis 200 kr.



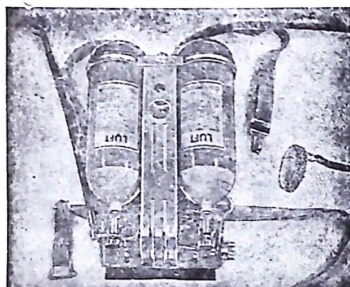
Begär närmare upplysningar om Hella Varningsfyr från

Ingenjörskontoret
K.G. KNUTSSON

Ulvsvandavägen 146, Bromma, Tel. 23 26 60



AGA DIVATOR Universal I, typ ME-1715, med manometern synlig för bäraren samt plats för en 5- eller 7-liters behållare.



AGA DIVATOR Universal II, typ ME-1726, med manometern synlig för bäraren samt plats för två 5- eller 7-liters behållare.



Extraluftsggregat, typ ME-1730, för tillförsel av luft från ytan.

AGA DIVATOR *Universal*

Andningsapparat för tryckluft vid dykning både i rök och i vatten

- *Lägsta andningsmotstånd även vid hårt arbete*
- *Enkel och driftsäker*
- *Lätt och bekväm*
- *Reservluftventil för återtag och uppstigning*
- *Anslutning av luftbehållare utan mutternyckel*
- *Snabbkoppling för extraluft och flytväst*

AGA

SVENSKA AB GASACCUMULATOR

Avd. 7, Stockholm-Lidingö

Tel. 65 25 20, 65 25 40 (riks)

Brand i höghus

Av brandchef G. H. Palm.

Den 27 maj 1959 inträffade en utomhusbrand vid en höghusbyggnation i Roslags-Näsby, en mil NO om Stockholm. Branden har sitt speciella intresse därför att ytterväggarna består av s. k. fabriksstillverkade lätta element.

Brandplatsen

utgjorde vid brandkårens ankomst ett eldhav i stark storm. Elden hade starkast fäste ovanför entrén till fastigheten, och hade spridit sig längs fastighetens västra och södra sida. På planen framför husets entré brann ett parti el-spislar, en trave badkarsfronter, ett kakelupplag, virke, täcknings- och förpackningsmaterial, el-intaget till huset, några cyklar och massor med kringflygande papper.

Vinden var nordlig med c:a 10—15 sekundmeter och vållade starka vindkastningar vid hushörnen.

På huset brann den yttre pappbeklädnaden i husets nordvästra hörn upp till 17:de våningen och över fasaden i övrigt till 6:te våningen. En nordväst om huset placerad förrådsbod var starkt hotad. Fönstren, som äro monterade med tre glas, sprängdes helt i en tobaksaffär och tvättstugan i bottenvåningen samt till ett rum i hörnlägenheten en trappa i nordvästra hörnet. Gardinerna i detta rum antändes icke. I övrigt sprängdes det yttre glaset på ett flertal fönster.

Bekämpningen

gjordes med två ledningar 63 mm slang och tre ledningar smalslang vid nordvästra hörnet där elden var starkast och med högtrycksslang från centrumrulle, först mot förrådsboden och senare mot el-centralen och virket vid sydvästra hörnet. Cyklar, materiel och virke släcktes i andra hand. Efter 20 minuter var elden helt begränsad.

Sammanlagt utnyttjades 350 m normalslang, 180 m smalslang och 30 m högtrycksslang.

För släckning på fasaden användes maskin- och utskjutsstegar. Pappen på väggen flammade häftigt upp men slocknade lätt där den satt något fast vid väggen.

Brandorsaken

är ej fullt utredd, men sannolikt anses att en tändsticka eller "fimp" varit vållande. Elden började vid ett utrymme som finnes mellan fasaden och en utvändigt byggnadshiss, en plats där mycket lättantändligt skräp samlats.

Varför blev nu eldens omfattning så stor?

1. Ordningen på arbetsplatsen var bristfällig.
2. Pappväggen lättantändlig.
3. Blåsten stark.

Ordningen

på arbetsplatsen har under hela byggnadstiden varit anmärkningsvärd och ett flertal påpekanden därom gjorts till arbetsledningen, dock utan att någon åtgärd blivit vidtagen.

Den starka blåsten gjorde att papper och tomsäckar flög omkring som stora brinnande faktlor över hela området och vållade skador bl. a. på parkerade bilar och cyklar. Därav uppstod också den stora spridningen av elden till det lättantändliga emballagevirket och till tippade lass av torrt virke.

El-kabeln till huset låg helt öppen, återfyllning hade icke verkställts varför kabeln antändes. Ett lass virke hade tippats mot ett kopplingskåp för intaget av kabeln, när virket antändes skadades även skåpet. Härigenom bröts all ström till huset, hissarna stannade och skyddstrappan blev mörk.

Ytterväggarna

äro utvändigt beklädda med en papp som skadats starkt av blåsten och nu hängde i stora fladdrande sjok på väggen. Genom sol och blåst hade den delvis torkats ut så att den var lättantändlig och flammade upp starkt. Den slocknade dock lätt av sig själv vid de partier, som alltjämt voro klistrade till väggen.

Väggen skall utifrån bestå av: 0,7 mm trapezskorrugerad aluminiumplåt, papp (ej diffusionstät), 3,2 mm internit (cellulosafiberarmad asbestcement), Rockwool 2 lag om 60 mm (inom träreglar $1\frac{1}{2}'' \times 2\frac{1}{2}''$), papp (diffusionstät), och en 13 mm gipsskiva.

På grund av att plåtbeklädnaden ej kan utföras förrän huset är fullt uppbyggt, och att

leveransen av väggplåt blivit fördröjd hade huset stått en tid med pappen som den yttre väggbeklädnaden.

Det starkast skadade stället är nedre delen av väggelementet för våningen en trappa, där elementet skjuter ut ca 6 cm utanför grundmuren. På grundmuren finnes här en asfaltklistrad korkskiva. Väggblocket har dock som skydd en eternitskiva spikad på träramen, vilken nu räckte som skydd mot antändning. Väggen kan således med undantag för pappen sägas svara mot de provresultat som visats och som anger att den kan utnyttjas även i höga hus. Här bör man dock taga i betraktande att den temperatur som uppstått vid branden icke är så hög som t. ex. vid en rumsbrand, då denna sprängt fönstret.

Vid våningarna 5—6 och 11—12 konstaterades brand i hörnfogen mellan ytterväggsblocken. Då en list på insidan av väggen togs bort kunde konstateras att drev använts som tätningsmateriel. Detta glödde alltså och flammade upp då det drogs ut i fria luften.

Enligt anvisningarna för byggnationen får endast mineralull användas för drevning.

Mörkret

i trappan gjorde att de i huset boende blev uppskrämda. En dam kastade en väska med värdesaker ut genom fönstret. Några olycks-tillbud eller liknande inträffade icke, men man kan fråga sig, hur innevånarna skulle ha reagerat om branden inträffat nattetid?

Vid den utrymning som gjordes konstaterades också att om utrymning av hela fastigheten, 105 lägenheter, skulle vara erforderlig är den befintliga trappan icke tillräcklig för en sådan mängd människor av olika åldrar och varierande förmåga att färdas i trappor.

De vid arbetsplatsen anställda arbetade villigt för att hjälpa brandmännen, men med så överdriven nit att de till stor del hindrade de mer tränade brandmännen och genom vissa åtgärder och anvisningar voro de mer störande än till nytta.

Åtgärder

som vidtagits i anledning av branden för att förhindra en upprepning utgöres dels av föreskrifter för byggmästaren och dels anvisningar, som överenskomms vid ett sammanträde mellan branden, och som bl. a. omfattade:

1. Den på ytterväggen befintliga pappen placeras innanför eternitskivan, så att

endast en täckande remsa går ut över nedanför stående väggdel. Över vertikala skarvar spikas en pappermsa av bättre pappkvalitet.

2. Samtliga hörnskarvar på huset rensas ur och drevas med obrännbart materiel. Detta utföres jämväl på övriga hus under byggnad och om så visar sig erforderligt även på det redan plåtklädda huset.
3. Trapphallen och skyddstrappan markeras med våningsnummer.
4. Samtliga branddörrar insättes i takt med byggnationen och förses med dörrstängare.
5. Hyresgästerna skall ha möjlighet att komma ut på respektive balkonger. Nedstigningsluckor och stegar skall vara fullt färdiga.
6. Sopnedkastens luckor insättes och stänges.
7. Båda hissarna skall vara helt färdiga.
8. El-anslutningen skall hållas väl skyddad i marken och vara utförd så att trapphuset är uppdelat på olika sektioner.
9. Brandposterna i området skall vara tydligt markerade.
10. Stigarledningen för släckningsvatten skall vara funktionsduglig (proppad en våning över den högst inflyttade) och får icke användas som provisorisk vattenledning för byggnationen.
11. Emballage och avfall bortskaffas från våningsplanen och trapphallen, dagligen före arbetets slut.
12. Affärslägenheten och tvättstugan anslutes till automatiska brandalarmen.
13. Automatiska brandalarmen anslutes till brandkåren.
14. I varje antréhall insättes ett bibrandskåp för manuell utlösning.
15. Kring huset anordnas körväg tillgänglig för brandkårens bilar.
16. Mellan brandkårens körväg och huset får brännbar materiel ej uppläggas.
17. Minst en vecka före inflyttning verkställs besiktning av brandchefen och byggnadsnämnden.

Det inträffade föranleder att en noggrannare kontroll bör ske av de större byggnadsplatserna så att det vid dessa, under pågående arbeten, alltid finns framkomliga vägar för brandkåren och att brandposter och utrymningsvägar ej äro blockerade.

Branden i Treetexfabriken, Hörneborg

Vid 20-tiden den 3 januari i år kallades Örnsköldsviks brandkår till Treetexfabriken vid Hörneborg, c:a 3 km utanför Örnsköldsvik, där brand utbrutit i anläggningens härdningsavdelning.

Byggnadsätt.

Härdningsavdelningen ligger i omedelbar anslutning till boardfabriken. Byggnadens väggar var uppförda av tegel. Taket bestod av lättbetongplank på oskyddade järnbalkar. Mot boardfabriken fanns en större öppning upptagen genom vilken transportörerna för boarden gingo in i härdningsavdelningen. Avdelningens mått var 28×45 m. I källaren under härdningsavdelningen är sågavdelningen för board belägen. C:a 20 m från härdningsavdelningen finns ett större boardmagasin, vilket är uppfört i dels plåt och dels tegelkonstruktion. Mellan detta magasin och boardfabriken löper en transportör, kringklädd av plåt och utymnande i boardfabriken strax intill skiljeväggen mot härdningsavdelningen. I härdningsavdelningen fanns utefter ena långväggen befuktningskammare.

Arbetsprocessen.

Arbetet tillgår så att boarden från boardfabriken införes i härdningsavdelningen, lastade skiktvis på härdvagnar. I dessa ligger boarden så att det finns luftmellanrum för fri luftgenomströmning mellan varje skikt. Vagnarna föres sedan in i härdkammarna i vilka de utsätts för varmluftblåsning vid en temperatur av c:a 165°C. Från härdkammarna föres sedan boarden in i fuktammarna där den utsätts för cirkulation av fuktig luft och samtidigt nedkyles. Därefter fraktas boarden via hiss ned till sågavdelningen.

Under denna arbetsprocedur kan det inträffa att boarden antändes då den befinner sig i härdkammaren. Detta kan bero av olika orsaker, dels kan luftcirkulationen rubbas genom att två skivor ligga mot varandra, dels kan fläkten av en eller annan anledning stanna. Temperaturen i boarden stiger då och en antändning kan äga rum. I varje härdkammare finnes vertikala rörledningar med dysor så placerade, att vatten kan sprutas in mellan varje

boardskikt i händelse av att boarden skulle antändas. Dessutom finns ett klenare dyssystem för nedkylning av luften.

Brandförloppet.

På kvällen den 3 januari upptäckte en arbetare att temperaturen i härdkammare 3 stigit över det normala. Han öppnade då det klenare dyssystemet, den s. k. kylningsdysan. Då han efter en stund tittade in i kammaren genom kikålet i dörren upptäckte han ingen eld eller glöd utan öppnade dörrarna och tog ut vagnen. Då vagnen utdragits ungefär till en tredjedel slog den helt plötsligt eld. Omedelbart intill denna vagn stod en fullastad boardvagn. I avdelningen förekom vissa reparationsarbeten, varför en del byggnadsställningar fanns i närheten av den utdragna vagnen och i taket strax ovan denna var tillfälligt lagt ett undertak av trä. Branden spred sig mycket snabbt dels till den intill stående vagnen, dels till byggnadsställningarna och undertaket. I avdelningen fanns dessutom andra lastade vagnar vilken även antändes. Fabrikspersonalen gjorde försök att dämpa ned elden från en närlägen inomhusbrandpost men lyckades ej, varför brandkåren omedelbart alarmerades. Då Örnsköldsvikskåren kom fram till fabriken brann det häftigt inne i avdelningen, och i boardfabriken var röken så tät att det var stora svårigheter att orientera sig. Försök gjordes att angripa elden från board-

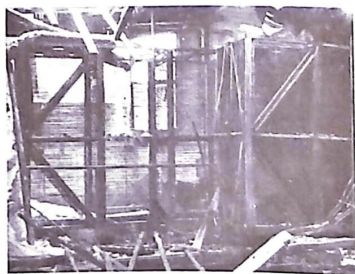


Bild 1. Den plats där branden började. Vagn nr 3 synes delvis utdragen. Omedelbart intill står vagn nr 2 som snabbt antändes. Vid öppningen i taket fanns det provisoriska undertaket.

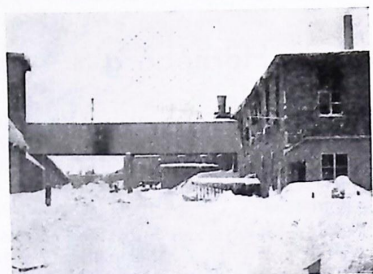


Bild 2. Väggbartiet mot boardmagasinet, vilket synes till vänster. Mitt på bilden synes transportören mellan boardfabriken och magasinet.

fabriken, men dessa försök måste tillfälligt avbrytas då personalen ej kunde tränga in i den täta och varma röken. Mellan c:a 5—10 minuter efter det brandkåren kommit fram till fabriken började delar av taket att störta in och delar av väggbartiet mot boardmagasinet gav vika och rasade, varför branden med full låga slog ut åt detta håll. Under hand hade även industribrandkåren vid Domsjö sulfittfabrik alarmerats. På grund av risken för ras kunde någon inträngning i byggnaden ej längre ske, varför branden till största delen fick släckas utifrån samt från öppningen in mot boardfabriken. Vid gatan mellan härdningsavdelningen och boardmagasinet insattes ett flertal strålar för att skydda magasinet mot antändning. Allt som allt insattes 15 strålar mot den brinnande fabriksavdelningen. Efter c:a 1 timme var branden under kontroll, men eftersläckningsarbetet fortgick hela natten. I början av branden togs vatten från brandpostnätet inom anläggningen, men då detta nät ej orkade mata fram tillräcklig mängd vatten och med tillräckligt tryck angjordes två motorsprutor vid en närbelägen kaj.

Erfarenheter.

Branden utgör ett nytt bevis för järnkonstruktionernas svaghet vid brand. I detta fall inträffade ras mycket snabbt beroende på att järnbalkarna i taket gävo vika i den intensiva värmen. Härigenom hindrades brandkåren att effektivt kunna tränga in i byggnaden. Å andra sidan skall erkännas att i detta fall utgjorde de inträffade rasen en god hjälp för brandkåren, då branden härigenom fick fritt utsläpp genom taket. Härigenom minskades risken för antändning av boardfabriken. Då rasen in-

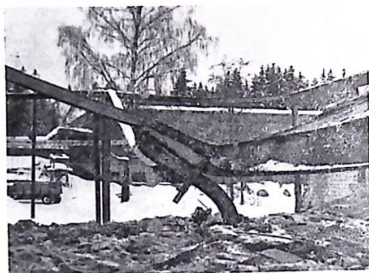


Bild 3. Deformerade takbalkar.

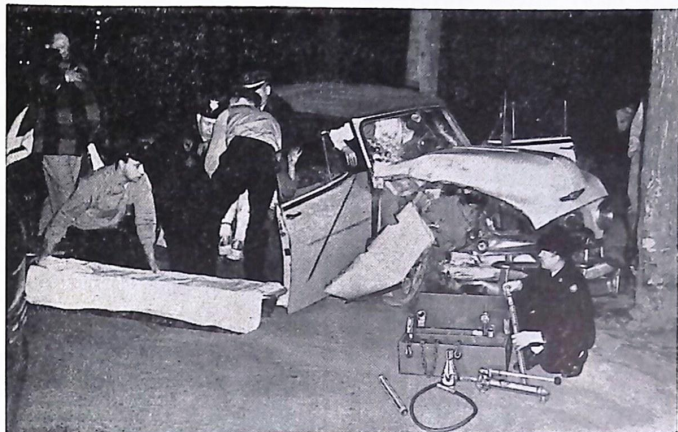
träffat minskade även rökutvecklingen inne i boardfabriken i stor omfattning och brandmanskapet kunde snart intränga i denna avdelning utan att använda rökskyddsmateriel.

Brandens uppkomst får skrivas på den mänskliga faktorns och de ogynnsamma omständigheternas konto. För vederbörande som arbetar vid dessa härdkammare gäller den instruktionen att vid brand inne i kammaren skall släckningsdysorna öppnas. Härtill får vagnen ej tagas ut förrän temperaturen inne i kammaren sjunkit till under 100°C. Då vagnen tagas ut skall slangledningar finnas utdragna för att snabbt kunna vattenbegjuta boarden om denna till äventyrs skulle slå eld. I detta fall öppnades ej släckningsdysorna och temperaturen i kammaren lär ej ha kontrollerats innan vagnen drogs ut. Närheten till brännbar byggnadsmateriel och tillfällig belastning inom avdelningen med fullastade boardvagnar skapade förutsättningarna för en snabb och intensiv spridning av brand inom anläggningen.

Härdningsavdelningen har nu byggts upp igen. De erfarenheter som gavs vid den relaterade branden har utnyttjats. De bärande konstruktionerna äro brandsäkra, flamskärmar har neddragits, rökavlopp har anordnats och inne i avdelningen finnes ett stort antal inomhusbrandposter, vilka snart kommer att anslutas till en högvärdig pumpanläggning. Man torde få räkna med att brand åter kommer att uppstå inom avdelningen, men vad man nu kan se finns alla förutsättningar för att snabbt kunna slå ned den utan att större skador vållas.

Branden förorsakade direkta brandskador på över 2 miljoner kronor. Dessutom vållades driftsavbrott inom avdelningen i över två månader, varför skadorna uppskattas till över 3 miljoner kronor.

Ake Söderlund.



BLACKHAWK

Porto-Power

FÖR SNABB OCH SÄKER HJÄLP

Mångsidig, snabbarbetande

Tack vare ett rikt urval av tillbehör, lätta att skifta, kan en enda Porto-Power utföra de mest skiftande arbeten . . . pressning, lyftning, spridning, dragnig, tryckning . . . och gör det på ett minimum av utrymme!

Porto-Power finns i flera olika typer med varierande tillbehörssatser. *Rekvirera vår broschyr med närmare beskrivningar!*

Vid katastrofutryckningar och all slags räddningstjänst fordras en utrustning som snabbt och pålitligt möjliggör en effektiv insats . . . också i de trängsta utrymmen. Där kommer Porto-Power hydrauliska verktyg till sin rätt. De små och lätthanterliga verktygen — vikt från 1/2 till cirka 50 kg — har en kapacitet mellan 4 och 50 ton, vilket för vissa typer betyder en lyftförmåga, som är 10.000 gånger större än dess egen vikt!

Aktiebolaget AGEBE

Stockholm
tel. 23 66 20
riktnr 010



Malmö
tel. 93 40 40
riktnr 040

KANADAS MEST SÅLDA MOTORSÅG



- Specialbärdat svärd med stellspets, 12, 16 och 20"
- Stark, segdragande 2-takts luftkyld motor, 90 cc (5-7 hk).
- Bekvämt grepp för perfekt balans och snabb, lätt sågning.

väger
endast
10,9 kg



nya, lätta

PIONEER 400

"Ödervinnerlig" är betyget

Kanadas officiella kontrollorgan givit nya Pioneer 400 efter flera års testning under de vidrigaste väderleksförhållanden. Pioneer 400 är den lätta, starka motorsågen för skogsarbetare, jordbrukare, timmermän, snickare, brandmän, sportstugebyggare... "lillebror" till Pioneer RA, sågen för de allra svåraste avverkningsförhållanden.

Sänd in kupongen till AB LINCO, så får Ni veta mera om nya, lätta Pioneer 400 med ett års helförsäkring - bekväma avbetalningsvillkor - god, snabb service.

Namn

Adress

Generalavent och utställning: AB LINCO

Box 5127, Linnégatan 31, Stockholm 3, tfn 69 02 95

Teknisk Triumf

*vår termokontakt
för automatiskt brandalarm
är oöverträffad*

**SENSATIONELLT
SNABBUTLÖSANDE**



**UTBYTBAR
ALARMKROPP GER
STÄNDIG BRANDBEREDSKAP**

AUTOMATISKT BRANDALARM A-B.

10 års erfarenhet

FABRIK- och HUVUDKONTOR

MALMKÖPING

Tel. Växel 338

STOCKHOLM

Bråvallagatan 8

Tel. 32 08 88

GÖTEBORG

Tel. 19 15 55



Under en följd av år har i denna tidskrift lämnats referat av brandförsvarsmål, avgjorda i högsta instans (Regeringsrätten). Dessa mål har nu förts fram till 1958 och inom en nära framtid har hela detta område redovisats (d. v. s. sedan 1945, då den nya brandlagstiftningen trädde i kraft). Givetvis kommer dock sådana här mål även i fortsättningen att då och då redovisas i tidskriften. Ett register över samliga hitills redovisade mål håller f. n. på att sammanställas och torde föreligga i tryck under hösten 1959.

Det har nu syns lämpligt att även redogöra för andra brandförsvarsärenden, vilka avgjorts av Kungl. Maj:t i statsrådet eller som behandlats av andra myndigheter, allt i den mån dessa ärenden kan anses ha ett mera allmänt intresse.

Först kan då följande ärende refereras. Det är avgjort av Kungl. Maj:t den 25 juni 1959 och gäller den mycket viktiga frågan om röktrycksprovning av befintliga fastigheter.

* * *

Röktrycksprovning av skorstenar

Enligt 29 § i en av länsstyrelsen i Östergötlands län för Linköpings stad den 18 juli 1947 fastställd brandordning åligger det skorstensfejaren att undersöka, huruvida rökgångar, eldstäder, imrör och ventilationsrör m. m. äro författningsenligt utförda och att innan rökrör från värmepanna tages i bruk verkställa röktrycksprovning därav. Enligt 36 § brandordningen erhåller skorstensfejaren enligt antagen och fastställd taxa betalning för utfört söttnings-, besiktning-, eller liknande arbete. I gällande taxa å skorstensfejareavgifter för staden angives att sotaren skall

i årlig avgift åtnjuta vissa belopp för särskilda under mom. a)–d) i taxan angivna åtgärder.

Vid sammanträde den 29 maj 1956 beslöt stadsfullmäktige i Linköping, att engångskontroll av rökrör till värmepanna i fastigheter byggda före år 1946 skulle äga rum, att denna kontroll skulle vara genomförd under en tidrymd av högst tre år, att staden skulle svara för kostnaderna i de fall, där fel ej kunde upptäckas på rökrören, men att vederbörande fastighetsägare i annat fall skulle avkrävas ersättning för provtryckningen, att av dessa beslut föranledda kostnader, beräknade till 10.000 kronor, skulle bestridas av stadsfullmäktiges anslag till oförutsedda utgifter i 1956 års stat, att i § 29 i den för staden gällande brandordningen införa ett nytt moment av följande lydelse: "Rökrör till värmepanna skall till förebyggande av trossbottenbränder och koloxidförgiftningar och dylikt vart femte år underkastas täthetsprov", att i gällande taxa å skorstensfejareavgifter för Linköpings stad införa ett nytt stycke e) av följande lydelse: "För röktrycksprovning av rökgångar, imrör, avgas- och ventilationskanaler må uttagas en ersättning med sammanlagt 5 kronor för de två nedersta våningarna och med 3 kronor för varje överliggande våning som skorstenen genomlöper; dock att, där skorstenen berör även grannfastighet, ersättning enligt överenskommelse må ifrågakomma" samt att stadsfullmäktiges beslut i de tvänne sistnämnda att-satserna skulle underställas länsstyrelsens prövning.

I skrivelse, som inkom till länsstyrelsen den 4 juli 1956, hemställde stadsfullmäktige, att länsstyrelsen ville fastställa beslutet i vad det avsåge ändringar och tillägg i brandordningen och taxan.

Över stadsfullmäktiges beslut anförde *civilingenjören Gunnar Gavel* i Linköping besvär hos länsstyrelsen och anförde därvid i huvudsak: De av stadsfullmäktige beslutade proven inginge, därest de vore behövliga, i fullgörandet av stadens skyldigheter i fråga om brandsyn. Enligt brandstadgan ägde kommun icke uttaga ersättning för brandsyn.

Taxan för sötning hänförde sig blott till själva söttningsarbetet. Följaktligen hade stadsfullmäktige överskridit sina befogenheter genom beslutet om uttagande av ersättning för röktrycksprovning och strede beslutet därom mot brandlagstiftningen. Gavel yrkade därför att länsstyrelsen måtte upphäva *dels* de delar av beslutet, enligt vilka taxan å skorstensfejareavgifter skulle förses med en ny bestämmelse om uttagande av ersättning för verkställd röktrycksprovning eller ersättning eljest skulle utkrävas för utförda prov, *dels* och annan del av beslutet, vilken möjliggen kunde anses stå i oskiljaktigt sammanhang

med frågan om ändring av taxan. Gavel hemställde därjämte i särskild skrivelse till länsstyrelsen, att fastställelse måtte vägras å stadsfullmäktiges beslut angående ändringen i sotningstaxan och, därest beslutet i denna del skulle anses oskilkjaktigt sammanhänga med beslutet angående tillägget till 29 § brandordningen, jämväl å beslutet härutinnan. Till grund härför åberopade Gavel sina nyss berörda besvär och anförde tillika att det icke vore klarlagt att tillräcklig anledning föreläge att anordna prov vart femte år i alla byggnader, att utredningen snarast talade i motsatt riktning och att det därför vore olämpligt att införa skyldighet att ersätta kostnaden för proven.

Genom resolution den 4 mars 1957 utlät sig länsstyrelsen. Jämlikt 11 § brandlagen är ägare av byggnad skyldig att anskaffa och underhålla erforderliga brand- och livräddningsredskap ävensom att i övrigt vidtaga nödiga åtgärder till förebyggande och bekämpande av brand, i den mån de ej medföra oskäligen kostnad. Enligt 1 § brandstadgan skola i brandordning för stad upptagas de bestämmelser, som utöver vad i allmän lag eller brandstadgan eller eljest i vederbörlig ordning föreskrivits äro erforderliga för ordnande av stadens brandförsvår. Lagligheten av stadsfullmäktiges beslut om regelbundet återkommande täthetsprov i rökrör till värmepanna på fastighetsägarens bekostnad är således i första hand beroende av frågan om det kan anses erforderligt ur brandförsvårssynpunkt att dylika täthetsprov utföras i den omfattning, som i beslutet föreskrives. Vad i ärendet förekommit ger emellertid icke belägg för att sådan åtgärd är erforderlig. Därtill kommer att i den mån fastigheter inom staden anslutas till stadens fjärrvärmeverk, kan täthetsprov av rökrör till värmepanna för dessa fastigheter icke vara erforderlig ur brandförsvårssynpunkt. Bestämmelse angående åtgärd ur sanitär synpunkt till förebyggande av koloxidförgiftningar och dylikt kan icke meddelas i nu förevarande ordning. På grund härav finner länsstyrelsen stadsfullmäktiges beslut om tillägg till 29 § i brandordningen för staden icke kunna fastställas. Stadsfullmäktiges beslut om tillägg till taxan å skorstensfejareavgifter har i formellt avseende givits sådan utformning, att länsstyrelsen finner fastställelse av beslutet i denna del icke kunna meddelas. Vid ovan angivna förhållanden finner länsstyrelsen besvärerna icke föranleda till något yttrande.

I besvär häröver hos *Kungl. Maj:t* har yrkats *dels* av *Gavel*, att sådana delar av stadsfullmäktiges beslut, som skulle kunna medföra skyldighet för ägare av fastigheter i staden att bekosta tryckprovning av fastigheternas rökgångar, måtte upphävas, *dels* och

av *stadsfullmäktige*, att länsstyrelsens resolution måtte upphävas i vad länsstyrelsen vägrat fastställa stadsfullmäktiges beslut om tillägg till brandordningen.

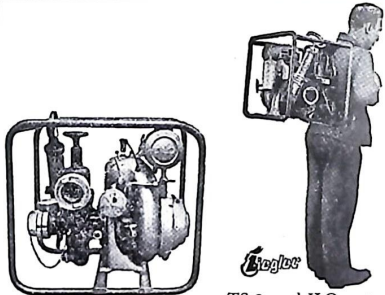
I anledning av besvärerna har *länsstyrelsen* efter vederbörandes hörande avgivit utlåtande den 12 februari 1958.

Regeringsrätten har med eget utlåtande den 28 maj 1959 överlämnat målet till avgörande av Konungen i statsrådet.

Enär det ankommit på länsstyrelsen att, innan anskningen om fastställelse företogs till avgörande, pröva de av *Gavel* hos länsstyrelsen anförda besvärerna, men länsstyrelsen icke ingått i prövning av dessa, aktar *Kungl. Maj:t* nödigt att, med undanröjande av länsstyrelsens resolution, visa målet åter till länsstyrelsen för skyndsamt ny behandling.

Den nu redovisade ärendet, som varit föremål för stort intresse, har på grund härav varit i sin helhet. Det finns anledning att återkomma till detsamma, då det i en nära framtid blir föremål för mera definitivt ställningstagande.

Stig-G. Holmberg.



TS 2 med ILO-motor

LÄTTMETALL

FRONTPUMPAR TRAKTORPUMPAR

LUFTKYLDA MOTORSPRUTOR

LÄNSPUMPAR

BEGÄR OFFERT

AWG BAVARIA ZIEGLER

då det gäller all slags brandmateriel

EWERT WILHELMSSON

BRANDREDSKAP

VAGNHÄRAD Tel. 0156/100 29

En kort historik om rökskyddet

Av f. d. brandmästare Viktor Sommar.

(Forts. från föreg. nr)

Tiden 1900—1915.

Någon nämnvärd utveckling av filter och friskluftsapparater skedde inte under denna tid, men så mycket mera utvecklades behållarapparaterna — och då särskilt syrgasapparaterna. Det bör dock påpekas, att det inte var brandkårens behov av dylika apparater, utan i första hand behovet hos kolgruvornas räddningstjänst, som var den pådrivande orsaken. I gruvorna uppstod bränder och explosioner, som också utvecklade giftgaser och vars verkningar kunde bli fruktansvärda. I april 1906 omkom sålunda 1.230 människor vid en gruvkatastrof i Courrières, Frankrike. Vid sådana olyckor kunde hjälpmanskap inte sändas ned i gruvan, om de inte förfogade över tillförlitligt andningsskydd. Här krävdes också materiel med lång användningstid, och syrgasapparater blev tämligen självskrivna.

Apparaterna voro tillförlitliga, om de sköttes på ett rätt sätt, men genom sin invecklade konstruktion krävde de så stor kunskap och så mycken övning av de som skulle handha och använda dem, att det var tvetsamt om de kunde anses lämpliga för brandkårar.

Där behövde man materiel, som var enkel. Och så kom *tryckluftsapparaterna*. Dessa började tillverkas redan 1901, men kom inte till någon större användning. Apparaterna voro utrustade med enbart konstant dosering (lungautomatisk dosering kom senare) och eftersom det inte heller fanns någon tillskottsventil måste doseringen inställas på en luftmängd, som räckte till även vid hårt arbete. Luftfåtgången blev därigenom onormalt stor och det visade sig omöjligt att uppnå balans mellan tyngd och användningstid. Gjordes apparaten lätt, räckte den endast en kort stund, och skulle den räkna länge, blev den för tung. Man försökte med rent syre i stället för luft, men misslyckades. Däremot kom man ett steg framåt, då man försåg apparaten med tillskottsventil. Man kunde nu minska den konstanta doseringen, och därigenom öka användningstiden något. Den dåliga balansen mellan tyngd och användningstid

kvarstod dock, om ock i minskad utsträckning, och det skulle dröja c:a 50 år innan tryckluftsapparaten blev något att räkna med inom rökskyddet.

Då man misslyckades med tryckluftsapparaterna, var det någon som kom med idén att begagna luft i flytande form. Eftersom varje liter flytande luft, vägande något över ett kg., utvecklar c:a 800 liter gas, kunde man med denna metod föra med sig en luftmängd som ökade användningstiden, utan att apparaten därigenom blev för tung.

Tanken var inte bara ett hugskott. Metoden prövades allvarligt under åren 1906—1920.

Uppgiften att framställa flytande luft var löst, åtminstone delvis, redan då. Men förvarings- och transportfrågan var ett problem. Efter mycket experimenterande blev dock metoden praktisk genomförbar, och tillverkningen kunde börja.

Då kändnomen om sådana apparater torde vara ringa, skall här lämnas en kort redogörelse för en typ, som var ganska enkel. Apparaten hade en luftbehållare, som låg inbäddad i isolationsmateriel, för att inte ytttemperaturen skulle inverka för mycket. Från behållaren ledde ett 2 meter långt rör, som låg i en slinga och utnynnade i inandningsslangen. Före användningen fylldes behållaren med flytande luft. En del därav förgasades och fyllde det nyss nämnda röret. När andningen började var det denna förgasade luft som tillfördes bäraren. Utandningsluften leddes sedan över luftbehållaren och uppvärmdes denna varigenom förgasningen ökade så att bäraren erhöll vad han behövde.



Bild 4. Apparat med flytande syre. Det 2 m långa röret synligt på apparatens baksida.

Man kan här till och med tala om lungautomatisk dosering. Hårt

arbete ledde till kraftig andning = mycket utandningsluft = stor uppvärmning = stor förgasning = mycket inandningsluft. Och lätt arbete till motsatsen.

Att tillverkningen upphörde berodde i första rummet på att framställning av flytande syre krävde särskilda anläggningar. Man ansåg slutligen att apparaterna var tänkbara endast på sådana platser, där man *även för annat ändamål* hade anläggning för framställning av flytande luft.

Förutom apparater för gasformig och flytande luft, framställdes sådana även för luft i "fast" form. Konstruktionen var enkel. Man andades ut i en slang, vilken ledde till en behållare, fylld med kaliumnatriumsuperoxid. Utandningsluften påverkade kemikalierna, varvid fritt syre och hydrater bildades. Syret användes för andningen och hydraterna tog upp kolsyran.

I princip var uppgiften lätt att lösa, men den praktiska utformningen bjöd på åtskilliga svårigheter. Starten var sålunda ett problem, eftersom syret bildades först sedan andningen börjat. För att avhjälpa detta försökte man starta med syre från en liten behållare, som påmonterats.

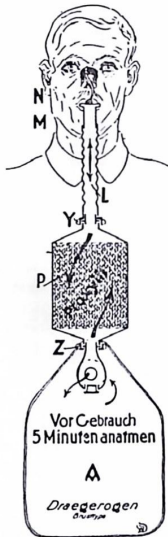


Bild 5. Proxylénapparät (syret i fast form).

Apparaterna fungerade, när de väl kommit igång, men blevo dyra att använda och försvunno snart ur marknaden. Först på 1950-talet dök de upp ånyo — i moderniserad form — inom amerikanska flottan. I Sverige har de ännu — 1959 — inte kommit till användning.

Syrgasapparater — kretsloppsapparater — började användas mera allmänt första åren efter sekelskiftet. Långt dessförinnan hade de dock tillverkats. Redan på 1850-talet konstruerades syrgasapparater, som visserligen hade föga likhet med nutidens, men principen var densamma. Att det sedan dröjde så länge innan de kommo i bruk, berodde på att man ställes inför svåra tekniska problem, som det tog lång tid att lösa.

Flasktrycket var sålunda år 1854 endast 4 atm., 1879 ökades det till 20, 1895 till 100, 1904 till 125 och först på senare tid till 150—200 atm. Det låga flasktrycket hindrade strävandet att framställa en apparat med lång användningstid, utan att denna bleve för tung.

Doseringen var också ett problem. Att få denna att rätta sig efter bärarens varierande behov, var inte möjligt. Det var enklast — ansåg man — att sköta detta "för hand". Syretillförseln sköttes genom att öppna flaskan och fylla andningssäcken. Så stänga flaskan igen och öppna ånyo då säcken blivit tom. Handgreppen måste utföras med korta intervaller. Utgår man ifrån att säcken rymde 6 liter och syreatgången var 2 liter per minut, måste öppning och stängning ske var tredje minut.

Att få bort kolsyran ur utandningsluften var i och för sig ingen svårighet. Man visste att natronkalk upptog kolsyra, och det var bara att



Bild 6. Syrgasapparät år 1900.

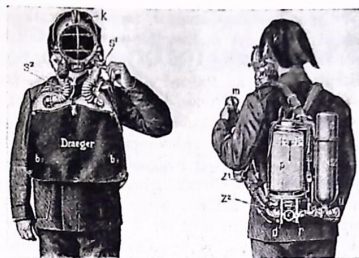


Bild 7. Syrgasapparat år 1910.

koppla in en behållare innehållande sådan kalk någonstans i kretsloppet. Här var det andningsmotståndet, som orsakade besvär. Om kalken utan vidare packades i behållaren, blev motståndet för stort, särskilt som kalken vid användningen så småningom smälte ihop. Behållaren måste därför inredas med ett antal hyllor över varandra, på vilka kalken placerades, så att den nästan helt fyllde utrymmet mellan hyllorna. För att luften inte skulle gå några genvägar, tätades dessa hyllor, utom vid ena kanten, där det fanns ett hål. Varannan hylla hade hålet i motsatta kanten, och luften måste sålunda gå i sicksack genom behållaren. Därvid kom luften i beröring med det ena kalkskiktet efter det andra, och kolsyran upptogs.

Genom anordningen minskades motståndet något, men var ändå 7—8 gånger större än i moderna alkalipatroner. Ett förhållande som gjorde att apparaterna kunde användas endast vid lätt arbete.

Trots alla brister var syrgasapparaterna den typ av skyddsmateriel på vilken det lönade sig att arbeta vidare och i rask följd tillkom sådana finesser som tryckreduceringsanordning, doseringsmunstycke, tillskottsventil och övertrycksventil. Därjämte förbättrades inredningen i alkalipatronen varigenom andningsmotståndet minskades. Under tiden hade också flasktrycket kunnat ökas.

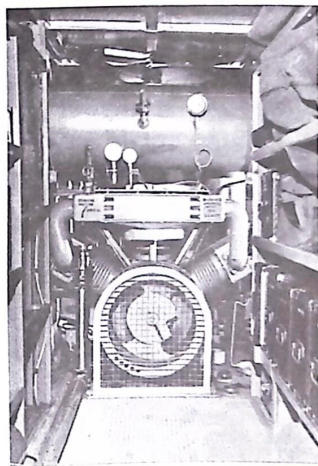
1910 års syrgasapparat var sålunda — trots avsaknad av lungautomatisk dosering och varningspipa — fullt användbar, även efter nutida begrepp.

Epoken 1900—1915 kännetecknas sålunda av försöken att konstruera användbara behållarapparater. Av dessa var det endast syrgasapparaterna, som vid sistnämnda tidpunkt ansågs hava framtiden för sig.

(forts. i nästa nr)

Tryckluft för räddningstjänsten

Brandmannen av i dag larmas i otaliga nödsituationer, som kräver yrkeskunnigt folk. Samhället kräver då snabba och effektiva ingripande av brandkårens räddningstjänst. Just för att kunna avhjälpa alla nödsituationer har brandkåren i Montreal — Kanadas största stad — försetts med hypermodern räddningsutrustning. För kort tid sedan utökades fordonsparken med en Diamond-T-vagn, som är utrustad med en tvåstegs CT-6-kompressor. Tryckluften har alltså fått sin plats även inom brandväsendet.



Den kraftiga tvåstegs luftkompressorn CT-6 arbetar med 970 rlm och avger 9,6 m³ fri luft per minut.

Diamondvagnen är utrustad med en rad verktyg och materiel — däribland kirurgisk utrustning. Bland de intressanta delarna i verktygsutrustningen märks pneumatiska borrar, rökejektorer, avloppspumpar, luftfläktar samt tryckluftsågar etc. Kompressorn som försör all denna utrustning med tryckluft är monterad på bilen och drives av motorn genom det extra kraftuttaget. Denna svenska artikel från Atlas Copco arbetar med 970 varv i minuten och avger cirka 9,6 m³ tryckluft i minuten med ett tryck av 7 kg/cm².

Skolpaviljonger av trä

Vi återge här Kungl. Maj:ts resolution den 30 juni i år i ärendet rörande dispens från föreskrifterna i 63 § 2 mom. och 64 § 2 mom. byggnadsstadgan beträffande skolpaviljonger.

"På ansökan av Stockholms skoldirektion förklarade överståthållarämbetet i beslut den 17 april 1959 föreskrifterna i 63 § 2 mom. och 64 § 2 mom. byggnadsstadgan icke utgöra hinder för byggnadsnämnden att på därom gjord ansökan meddela byggnadslov för utförande av nybyggnad (provisorisk skolbyggnad av trä) vid Sköndalskolan å tomt nr 1 i kvarteret Bakbordet inom stadsdelen Sköndal i Stockholm under villkor dels att samtliga invändiga vägg- och taktyor försågs med åtminstone flamskyddande beklädnad eller att direkt dörrförbindelse med det fria anordnades från varje klassrum, dels ock att värmeisolering av tak utfördes med obrännbart material.

Hos Kungl. Maj:t har skoldirektionen hemställt om tillstånd att, utan hinder av förenämnda föreskrifter i byggnadsstadgan, i enlighet med företedda ritningar uppföra ifrågakvarnande provisoriska skolbyggnad av trä med flamskyddande beklädnad på invändiga tak- och väggytor allenast inom kapprum och övriga biutrymmen med undantag av nedre delen av väggarna i kapprummen.

Byggnadsstyrelsen har den 16 juni 1959 avgivit utlåtande i ärendet och därvid tillstyrkt bifall till ansöknings, dock med villkor att ett å den vid ansöknings fogade planritningen med nr 9 betecknat klassrum erhöles dörrförbindelse med båda angränsande kapprum.

Kungl. Maj:t bifaller ansöknings under villkor att de i byggnadsstyrelsens utlåtande angivna dörrförbindelserna komme till utförande."

* * *

Byggnadsstyrelsens underdåniga utlåtande i ärendet hade följande lydelse:

"I syfte att medverka till att kostnaderna för skolbyggnader skulle kunna begränsas har byggnadsstyrelsen efter samråd med statens brandinspektion i tvenne cirkulärskrivelser, nämligen i ett meddelande till samtliga länsarkitekter den 30 juni 1953 (nr 16/53) och i en skrivelse till samtliga länsstyrelser den 1 april 1957 behandlat frågan om möjligheterna till vissa eftergifter från de brandskyddstekniska kraven i 63 § 2 mom. och 64 § 2 mom. byggnadsstadgan.

Den sistnämnda skrivelsen var föranledd bl. a. av att statens nämnd för byggnadsforskning på grund-

val av gjorda undersökningar funnit att rationellt planlagda envånings skolpaviljonger i vissa fall behövde ha större planyta än i 63 § 2 mom. byggnadsstadgan angivna 300 m² eller i byggnadsstyrelsens ovannämnda skrivelse den 30 juni 1953 angivna 400 m². I forskningsnämndens småskrift nr 11 "Skolpaviljonger" har redovisats typritningar till sådana skolpaviljonger. Byggnadsstyrelsens cirkulärskrivelse den 1 april 1957 hänvisar till dessa typritningar. Det nu aktuella byggnadsföretaget överensstämmer i princip med typ P 3 i nämnda småskrift med undantag av att det har något mindre planyta. Ett av de mellersta klassrummen saknar även dörrförbindelse med det ena kapprummet.

En sektionering medelst brandmur av en sådan av trä utförd skolpaviljong skulle försvåra det planmässiga utnyttjandet av byggnaden. Användes i förbilligande syfte monteringsfärdiga element vid byggnadens uppförande kommer brandmuren, som uppmuras på platsen och som erfordrar särskild grundläggning, att medföra tillkomsten av ett för monteringsmekniken främmande och dyrbart arbetsmoment. Brandmuren försvårar därjämte en framtida förflyttning av byggnaden. För att ur brandskyddssynpunkt i viss utsträckning kompensera frånvaron av sektionerande brandmur har i byggnadsstyrelsens nämnda skrivelse rekommenderats att väggar och tak i vissa utrymmen beklädes med ett på betryggande sätt fäst material som av statens provningsanstalt godkänts för flamskyddande beklädnad. Det aktuella byggnadsföretaget avses motsvara dessa rekommendationer. Det brandskydd som på så sätt byggda skolpaviljonger erhåller kan givetvis anses som av kostnadsskäl hårt pressat men bör dock få anses tillfredsställande. Sådana paviljonger torde efter dispens av länsstyrelserna ha byggts på olika håll i landet.

Ehuru de av överståthållarämbetet i resolution den 17 april 1959 meddelade villkoren om flamskyddande beklädnad av samtliga invändiga vägg- och taktyor otvivelaktigt innebär ett ändamålsenligt brandskydd liksom det alternativa villkoret om dörrar till det fria från varje klassrum innebär förbättrade utrymningsmöjligheter vid brand, finner styrelsen, som i ärendet samrått med statens brandinspektion, med hänsyn till vad som anförts icke några särskilda omständigheter föreliggande beträffande detta byggnadsföretag, som ger styrelsen anledning frångå sina nämnda tidigare ställningstaganden i denna fråga.

Styrelsen tillstyrker bifall till framställningen dock med villkor att det å planritningen med 9 betecknade klassrummet erhåller dörrförbindelse med båda kapprummen."

Brandförsvarsmål i Regeringsrätten 1958

9. (Dnr 368/1958 Kom.-dep.)

Ang. byggnadsföretag.

Enligt handlingarna i målet ägde *U. Winqvist* tomten nr 14 i kv. Uttern i Borås med en å tomtens uppförd bostadsbyggnad av trä i två våningar. Å vinden i byggnaden funnos, då Winqvist förvärvade fastigheten, 2 bostadslägenheter om vardera 2 rum och kök, jämte 2 utan byggnadslov utförda lägenheter, vardera om 1 enkelrum med kokvrå. Inredningen omfattade vindens hela yta. — Hos byggnadsnämnden i staden anhöll Winqvist i en den 5/11 1954 dagtecknad skrift om byggnadslov för bibehållande under en tid av minst 5 år av ifrågasvarande, utan byggnadslov utförda vindsinredning, sedan vissa i en vid ansökningen fogad, den 19/3 1954 dagtecknad ritning närmare angivna ändringsarbeten i syfte att utvidga 2-rumslägenheterna med de mindre utan lov utförda lägenheterna verkställs. Byggnadsnämnden fann den 24/11 1954 ansökningen icke kunna bifallas. Över byggnadsnämndens beslut anförde klaganden besvär hos länsstyrelsen i Älvsborgs län samt yrkade, att vindsinredningen i det sålunda ändrade utförandet måtte få bibehållas under en tid av minst 5 år. Efter samråd med länsbrandinspektören och länsarkitekten överlämnade klaganden härefter en omarbetad, den 13/9 1955 daterad ritning enligt vilken, sedan enkelrummen tillförts de redan befintliga 2-rumslägenheterna och kokvråarna omändrats till kläd-kammare, den totala vindsinredningen komme att bestå av 2 bostadslägenheter om vardera 3 rum och kök med utrymningsmöjligheter genom 2 trappor. Länsstyrelsen, resolution den 27/1 1956, förklarade sig icke kunna bifalla besvären; klaganden dock obetaget att hos Kungl. Maj:t göra framställning om undantag i föreliggande fall från föreskriften i 96 § 5 p byggnadsstadgan. I de underdåniga besvären fullföljde klaganden sin hos länsstyrelsen förda talan under hemställan tillika att Kungl. Maj:t, med meddelande av erforderlig dispens, måtte medgiva vindsinredningens bibehållande i enlighet med till länsstyrelsen ingiven ritning. Regeringsrätten lämnade besvären utan bifall. Vidkommande den underdåniga ansökningen hemställde regeringsrätten, att Kungl. Maj:t med hänsyn till vad byggnadsstyrelsen i sitt utlåtande anförde och vad i övrigt förekommit i målet måtte förklara klaganden berättigad att utan hinder av gällande byggnadsföreskrifter bibehålla den utan vederbörligt lov verkställda inredningen under en tid av 4 år, räknat från dagen från Kungl. Maj:ts beslut, under villkor att utrymmet å vinden disponerades i enlighet med den i målet företedda, den 13/9 1955 dagtecknade ritningen ävensom att dörröppningen mellan trapphusen i vindsplanet igensattes. — Tillika hemställde regeringsrätten, att Kungl. Maj:t måtte föreskriva, att avskrift av byggnadsstyrelsens utlåtande i målet skulle överlämnas till byggnadsnämnden för kännedom. — Vid ansökningens fördragning inför Kungl. Maj:t med hänsyn till vad

byggnadsstyrelsen i sitt utlåtande anförde och vad i övrigt förekommit i målet gällande byggnadsföreskrifter icke utgöra hinder för byggnadsnämnden att, på därom av klaganden gjord ansökan, meddela lov till inredningens bibehållande under en tid av 4 år från denna dag under villkor att de ändringar vidtoges, som angavs i den i målet företedda, den 13/9 1955 dagtecknade ritningen, ävensom att dörröppningen mellan trapphusen i vindsplanet igensattes.

10. (Dnr 371/1958 Kom.-dep.)

Ang. byggnadsföretag.

Sedan till byggnadsnämnden i Varberg anmälts, att *G. Javefors* utan byggnadslov å vinden till en å tomt nr 1 i kv. Galten i staden uppförd byggnad av trä i 2 våningar inrett en bostadslägenhet om 2 rum, hall, kokvrå och wc, beslöt byggnadsnämnden den 28/2 1952 förelägga klaganden vid vite av 2.000 kr att föra den 1/10 1952 hava borttagit den olovligt utförda vindsinredningen. Byggnadsnämnden beslöt härefter dels den 17/7 1952 att på visst villkor förlänga den tid, inom vilken vindsinredningen skulle vara borttagen, till den 1/10 1955, dels den 17/11 1955 att avslå en av klaganden gjord framställning om tillstånd att få ha kvar vindsinredningen, dels ock den 16/2 1956 på förnyad framställning av klaganden att vidhålla sitt den 17/11 1955 fattade beslut att avslå framställning om anstånd med borttagande av nämnda vindsinredning, vilken i flera avseenden, men särskilt ur brandteknisk synpunkt vore olämplig som bostad. Över byggnadsnämndens beslut den 16/2 1956 anförde klaganden besvär hos länsstyrelsen i Hallands län med hemställan att länsstyrelsen måtte med undanröjande av beslutet bevilja skäligt anstånd med borttagandet av den utan vederbörligt lov å vinden inredda lägenheten. Klaganden förklarade sig vidare villig att vidtaga de ändringsarbeten å vinden, som ur brandteknisk synpunkt kunde anses påkallade. I sitt yttrande över besvären anförde länsarkitekten i länet att enligt gällande, den 6/11 1952 fastställd stadsplan byggnad inom kvarteret Galten finge uppföras med höst 2 våningar, att enligt den vid tidpunkten för vindsinredningens utförande gällande, den 2/10 1936 fastställda stadsplanen byggnad av trä inom kvarteret icke finge uppföras i mer än 2 våningar, men att byggnadsnämnden ägde i sådan byggnad medgiva inredning av vinden intill 1/3, därest 2 trappor ledde till vinden eller byggnaden innehöll endast 1 bostadslägenhet, samt att vindsinredningen i samtliga dessa hänseenden stred mot nuvarande och tidigare gällande stadsplan ävensom mot bestämmelserna i 59 § 5 mom, 64 § 1 mom och 65 § 3 mom byggnadsstadgan. Länsstyrelsen, resolution den 27/2 1957, fann icke skäl göra ändring i byggnadsnämndens överklagade beslut. Regeringsrätten: ej ändring.

Stig G. Holmberg.

Pyromantik

har signaturen Pegaton kallat nedanstående, som vi saxa ur Sv. D.

I en tid då eldsläckning har blivit ett vetenskapligt precisionsarbete utan nojs och festivas är pyromantikerns möjligheter till ogrundad lustupplevelse vemodigt beskurna. I ofördärvade landsortsstäder finns fortfarande brandkärer som rycker ut med pinglande mässingsklocka i riktiga fyrkantiga bilar, bemannade av brandsoldater, inte brandmän: sittande på tvären med ett hårt grepp i stroppen och tyngda av pikyxor och homeriska hjälmår är det en värmande anblick för oss som vill se den röde hanen reglementsenligt nedkämpad av heroiska draktdjurar och i sorg vänder oss bort från en alltför effektiv samtids förfuskade eldsvådor. Men sådana högtidsstunder är redan sällsynta. Den tindrande pyromantikern tvingas oftast skriva ner sig till en melankolisk samlare av brandcorpisiana som i sin kamrars avskildhet frambesvärjer minnen av den känslögemenskap han inte längre upplever på fältet.

Bland gulnande papper läskar han sin själ med skildringar av forna tiders eldsvådor, uppslupna folkfester i gnistor och yrande skum, dirigerade av martialiska strålförare i eldfarliga kindskägg. För hans ögon ringlar ålderdomliga läderslangar som knakande fylldes, slet sig och i ystra parabler besprutade hänryckta åskådare, svärjande rotekarlar vid pumparna och lamenterande fönstertittare i husen bredvid, medan elden självdog av syrebrist i trängseln. Hurrarop och saluter, djärva reporters med rök i ögonen. "När eldsvådan var slut marscherade corpsen bort under musik med sitt standar i spetsen." Med bröder i lasten utväxlar pyromantikern begärliga klipp och avskrifter; under utrikes resor håller han ögonen öppna. Brandinstruktioner för danska hotell-

gäster i fem eller sex utförliga punkter fyller honom med en stilla lycka som kulminerar vid punkt tre (när hotellgästen har funnit reservutgången blockerad): "Giv Dem ved vinduet på behersket maade tillkende overfor brandvæsenet."

★

Självt brukar jag i stunder av missmod gå till mitt favoritmuseum, som har en särskild avdelning för eld och brandväsen. Jag läser på vitrinernas gammalstavad skyltar och finner det fullt riktigt att brandredskapen har hamnat under "Elden i människans tjänst"; för här härskar ännu våra farfäders uppfattning av eld och brand — inte så mycket en lamslående katastrof som ett stimulerande tillfälle att praktiskt demonstrera den mänskliga tankens överlägsenhet i ädel tävlan med den oupplysta naturkraften. Detta gäller särskilt Periferisk Brandtelegraf, Svenska Patentet No 583, en klenod som kommer moderna brandskåp att te sig allvarligt degenererade.

Det är en vackert patinerad pjäs i större jukeboxformat med ordentliga rattar och spakar och massor av ledningstråd krullande ur inandömet. På framsidan sitter en cirkelformad stadskarta av år 1876, från vars medelpunkt en smal remsa av bleck vindlar i jämna spiraler mot periferin; i denna löpste tydligt en kula runt ungefär som i ett fortunaspel. Bakom tavlan döljer sig en invecklad härva av kuggjul och spolar, och på en hylla inuti skåpet står en rad torrelement enligt Dr Gassners Patent. Bruksanvisningen, under glas och cirka en meter i fyrkant, börjar pedagogiskt insiktsfullt med ett tämligen enkelt fall. "Skall endast brandvakten kallas", heter det under I, "så vrid handtaget med dess visare till S (är lika med stängt) och så snart den röda magnetnålen ställt sig på 0, tillbaka till L! Vänta nu, tills denna magnetnål åter ställt sig snedt! Vrid sedan handtaget till S och tillbaka till L så många gånger som skåpets nummer (i öfre hörnet) utvisar! Tag ett munlacket ur dosan och fäst på kartans glas midt för brandstället! Gå till brandstället och upplys brandvakten om eldsvådans början!"

★

Brandvakten måste tänkas som en opålitlig person som antingen slumrade på sin post eller satt glammmande på ölstugan. Det kunde därför som i alt. II behövas "mer folk än blott brandvakten". I så fall uppmanades man att trycka ner munlocksdosan "omkring en half minut, utan att röra handtaget, som då skall visa på L (lokalledningen)", kalla brandvakten "såsom ofvanför beskrifvits", fästa munlacket och gå till brandstället.

Det tredje och sista alternativet bör ha krävt en samling och koncentration som senare tiders förströdda brandlarmare knappast skulle förmå upp-

TRUSTNINGSDETALJEN, som betalar sig och som bör medfölja varje utryckningsvagn. Effektivt skydd mot vattenskador.

Genomsiktlig **POLYETENPRESENING**

4×6 m×0.100 mm kr 36: 25 (Vikt ca 2.5 kg)

4×6 m×0.150 mm kr 46: 25 (Vikt ca 3.5 kg)

Förpackad i plastpåse, inklusive 6 st bindrephållare. Hanteras ledigt av en man.

Absorberar ingen som helst fukt, smidig även vid kyla. Snö och is fäster inte på den. Ej eldfångd.

Motstår de flesta kemikalier.

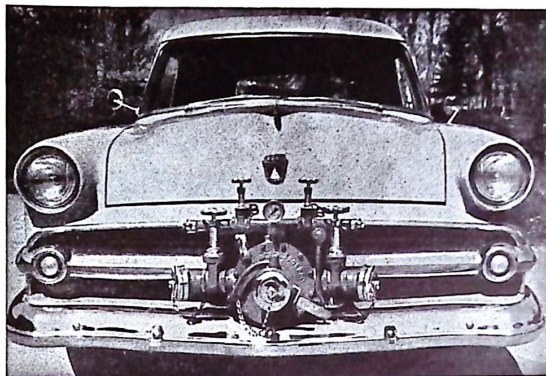
Leverans från lager, fritt Västerås.

FRÅGA OSS när det gäller plastfolier. Vi kan leverera svetsade konstruktioner i önskat utförande. Exempelvis för tätning av branddammar vid genomsläpplig mark.

A. LINDÉN & CO

Hamngatan 6, VÄSTERÅS, Tel. 376 60 vx

NYHET! Liten Frontpump - Centrifugalpump



för
900 l/min vid
9 kg/cm² och
2000 motorvarv.

Med avgasevakuering och synkroniserad koppling (pat.) till motoraxeln.

Wilh. Rubergs Fabriks AB, Långebro

Tel. Kristianstad 101 74, 101 78, 162 78



**KUSTOS STANDARD
VIGIL STANDARD
ODEN STANDARD**
(vattensläckare)

Snabba, lätta. Genast färdiga vid brandens början.

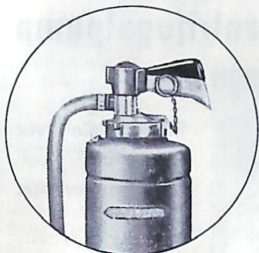
Låt därför dessa händiga sprutor komplettera de s. k. handpumparna.



För oljebränder **SNO-KUSTOS** och **PULVER-KUSTOS**

ODENIUS

ODENIUS AKTIEBOLAG
Box 350 • GOTEBORG 1 • Tel. 1731 20



Pulverdömsläckare 6 och 12 kg.
Vattensläckare 10 liter

"GREPPET DIREKT"

- ★ Bärhandtag
- ★ Punktering av kolsyrepatron
- ★ Utlösning
- ★ Avstängning

Centraliserat i MINIMAX handeldsläckare
i ETT och SAMMA handgrepp.

MINIMAX

Större Pulveraggregat
CO₂- och Skumanläggningar

LUCEMA AB

Birger Sjöbergs väg 1
Stockholm K

Tel. 52 52 15, 51 12 18, 52 65 77
Telegramadress: Lucema

Även Generalrepresentant för:

Klößner - Humboldt - Deutz AG Werk Magirus,
Ulm Donau.

Magirussteigar alla storlekar, Specialfordon m.m.

Dr. Richard Sthamer, Hamburg.
"Schaumgeist" Skumväska.

Carl Stockicht & Co., Weinheim.
Brandslang.

Larmrocken BRAGE

numera välkänd, tillverkas på beställning
för brandkårerna i de förekommande
storlekarna.

Korta leveranstider på grund av att till-
verkningen sker kontinuerligt under hela
året. Avvikelser och ev. kompletteringar
å plaggen utföras enl. Edra önskemål.

Larmbyxor av kommiss.

Tillverkningsprogrammet utökat med:

Uniformsbyxor av diagonal.

Kappor.

Reellt bemötande. — Låga priser.

Begär provplagg för påseende.

Brage Petterssons Klädesindustri

Hjalm. Bergmans v. 168, Örebro, tel. (019) 122148



Statens Brandinspektion

Meddelande nr 1959: 5

med anvisningar rörande organisation av släckningsarbete vid katastrofbrand har utkommit.

Med ledning av vunna erfarenheter vid de omfattande, katastrofartade bränderna i Västerвик och Gävle under den gångna, torra sommaren har dessa anvisningar sammanställts. I meddelandet rekommenderas brandcheferna att snarast sätta sig in i alla de problem, som uppstå i samband med en katastrofbrand, och att i anslutning därtill uppgöra möjligast detaljerade släckningsplaner. Med hänsyn till nödvändigheten av samarbete med myndigheter, verk och organisationer inom orten liksom med brandkårer m. fl. på andra orter, bör planerna upprättas i samråd med representanter för dessa. För att pröva planernas funktionsduglighet rekommenderas spel och studiekonferenser.

I meddelandet fästes uppmärksamheten i korthet på vitala organisatoriska frågor med början var förstärkningar skall kunna erhållas och tagas emot, hur ledningen av arbetet skall organiseras — bl. a. ledningsplats, rekognoserings utförande, olika förbindelsemöjligheter — här till depå-, vattenförsörjnings- och transportfrågor, hur sjukvårdsberedskap och utspisning skall ordnas, fram till synpunkter på personalens avlösning.

Meddelandet ger en nyttig tankeställare.

bringa: "Behöver *hela* brandkåren tillkallas, så vrid handtaget till H (är lika med hufvudledningen) och tryck ned dosan! Då kartans visare säkert stannat vid sin utgångsställning, släpp dosan varsamt och vrid *lugnt* handtaget till L! Tryck nu ned dosan en sekund (utan att röra handtaget) och släpp den derefter! Upprepa dessa vridningar till H och tillbaka till L, samt nedtryckningar af dosan dessemellan, tills visaren gått så många hvarf, att kulan kommit midt för brandstället! Släpp då dosan *snabbt* och vrid handtaget *bastigt* till L! Telegrafera sedan skåpets nummer till brandvakten, såsom ofvanför beskrivits!"

★

Det förefaller åtminstone mig som om ingenting har lämnats åt slumpen i denna bruksanvisning. Inte ens den mikroskopiska möjligheten att någon utomordentligt obehävd person har stått och fumlat med knapparna; för det hela avslutas med följande lilla postscriptum: "Skulle något misstag begås, så att kulan ej kommer att visa rätt, så ställ Er på den plats som kulan utvisar, och upplys alla anländande kårer om rätta platsen!"

Meddelande nr 1959: 6

innehåller ny normaltaxa för ersättning för brandsläckningskostnader och ersätter tidigare gällande cirkulär nr 22.

Avvikelsen från tidigare gällande ersättningsnormer begränsas till en viss prishöjning i fråga om ersättning till befälhavare. Här till har tydligare kommit till uttryck att även reservbrandstyrkans personal ersätts enligt för borgarbrandmän gällande grunder. Ersättning för användning av motorsåg har även reglerats.

Taxan skall användas även vid ersättning för skogsbrandsläckning.

Anslagsaskanden för budgetåret 1960/61.

I sina nyligen till Kungl. Maj:t avgivna anslagsaskanden erinrade brandinspektionens inledningsvis om att frågan om inspektionens framtida ställning i statsförvaltningen, dess arbetsuppgifter och organisation sedan åtskilliga år varit föremål för ingående överväganden dels år 1951 av en särskilt förordnad utredningsman, dels år 1953 av statens organisationsnämnd, dels sedan år 1954 av såväl 1954 års brandlagsrevision som av statens organisationsnämnd. Att, med några utsikter till framgång, nu föreslå en lämpligare organisation ansågs på grund härav i rådande



Do mest sålda lättmetallstrålrören
 Modernast — Effektivast
 Enhetsstrålröret
 Kombinationsstrålröret
 Dimstrålröret
 Enhetsmunstycket

AWG BAVARIA ZIEGLER
 då det gäller all slags brandmateriel

EWERT WILHELMSSON
 BRANDREDSKAP — VAGNHÄRAD Tel. 29

läge meningslöst. Organisationen torde med andra ord tills vidare få vara densamma som den varit under en lång följd av år. Nuvarande förhållanden — oömlarhet för de alltmera omfattande arbetsuppgifterna liksom personalens ställning — är emellertid icke ägnade att inverka gynnsamt på verksamheten. Härtill kom de med nära nog varje dag tilltagande svårigheter, som mött bl. a. brandsinspektionen då man på många håll ute i kommunerna är obenägen att genomföra önskvärda förbättringar på brandförsvarets områden i avvaktan på brandlagsrevisionens betänkande och statsmakternas slutliga ställningstagande. Slutligen omnämndes att riksbrandsinspektören, som tidigare varit föredragande i Civilförsvarsstyrelsen i ärenden rörande civilförsvarets brandtjänst, från den 1 juli 1959 endast är ledamot av styrelsen. Nämda ärenden handläggs numera i stället på styrelsens organisationsbyrå. Inspektionen kommer dock att tillhandahålla styrelsen bl. a. erforderligt tekniskt underlag i och för upphandling av brandmateriel.

Vad härefter angår de olika anslagsposterna så har inspektionen under posten *avlöningar* bl. a. begärt att arvodena för länsbrandsinspektörerna m. fl. skall höjas under hänvisning till de nyligen ökade stats-tjänstemannalönerna. Därför föreslås bl. a. ett ökat anslag till länsbrandsinspektörernas semester-vikarier.

I fråga om *omkostnadsanslaget* har en uppräknig med 7.000 kronor föreslagits för länsbrandsinspektörernas m. fl. resekostnader.

På *anslaget till förebyggande och släckning av skogsbrand* förordas en ökning, såvitt angår ersättningarna till släckning av skogsbrand med 6.000 kronor till 500.000 kronor. Anslagen till skogsbrand-bevakning och till nybyggnad och underhåll av brandtorn, 265.000 respektive 75.000 kronor, föreslås utgå med enahanda belopp.

Vad så angår anslaget till uppförande av *brandstationer*, föreslås, att i avbidan på brandlagsrevisionens blivande betänkande, endast ett nominellt belopp, 100 kronor, upptages. Departementschefen har redan för något år sedan uttalat, att den ringa bidragsandelen, högst 6.000 kronor, inte kunde vara av något större värde, då anläggningskostnaderna regelmässigt var mångdubbelt högre.

Då det gäller bidraget till anläggande av *branddammar*, är förhållandet annorlunda. Där betyder 40 % ett icke obetydligt tillskott för kommunerna och en god stimulans. Inspektionen har därför föreslagit en uppräknig av anslaget från 200.000 kronor till 400.000 kronor. På grund av brist på medel hade den 30 juni 1959 ansökningar om statsbidrag till icke mindre än 670 branddammar med en beräknad anläggningskostnad av sammanlagt ca 3.930.000 kronor måst bordläggas. Bordläggning tidigast efter den 1

Litteratur

Betong och brand.

Utgivare och förlag: Svenska Tarifföreningen.

Pris: Kr 9:—.

Rekriveras hos: Svenska Tarifföreningen,

Skeppsbron 26, Stockholm C. Postgiro 5 30 04.

Tarifföreningen har genom denna handbok velat sprida kännedom om bl. a. de skador, som vid brand kan uppstå på betongbyggnader, och hur skadade byggnader skall repareras. Hållfasthets- och brandtekniska egenskaper hos armerad betong, strängbetong och lättbetong redovisas även utförligt. Av speciellt intresse för brandbefäl är det avsnitt som behandlar skadegraden av brand i byggnader av olika höjd och den i samband därmed gjorda klassificeringen av brandskador.

Handboken är rikligt försedd med tabeller och diagram och innehåller även beskrivningar och illustrationer över utförda reparationer. Som författare står ett högt kvalificerat team av tekniker.

En liten i alla avseenden förnämlig handbok! *Ek.*

juli 1960 — har ägt rum eller kommer att äga rum av alla dem som inkom eller inkommer under åren 1955 (en del), 1956, 1957, 1958, 1959, 1960 (t. o. m. 30/6). Inspektionen har understrukit det klart ostillfredsställande med hittillsvarande långa dröjsmål med bidragsbeloppens fastställande.

I detta sammanhang kan även följande nämnas:

1. Den s. k. *besparingsutredningen* har till finansministern nyligen överlämnat ett förslag till vissa besparingar inom statens verksamhetsområde. Därvid har bl. a. de båda statsbidragen till brandstationer och branddammar föreslagits skola utgå med hänsyn till den ringa betydelse anslagen enligt utredningen fingo anses ha i ekonomiskt hänseende. Civilförsvarsstyrelsen, som haft förslaget för yttrande, har delat utredningens uppfattning i fråga om brandstationerna men har, under hänvisning bl. a. till alltför råddande stora brister, avstyrkt borttagandet av statsbidraget för branddammar.
2. På begäran av *arbetsmarknadsstyrelsen* pågår f. n. i brandsinspektionens regi en undersökning i fråga om vilka brandstationer och branddammar — de sistnämnda med en anläggningskostnad på mer än 5.000 kronor — som i händelse av arbetslöshet kan tänkas bli aktuella för utförande under förestående vintersäsong. Utredningen har ännu icke avslutats, men det finns måhända anledning till att i ett senare skede lämna en kort redovisning i denna tidskrift. *SGH*

Södertälje brandkår 50 år

Sobert och värdigt firade Södertälje brandkår den 5 september tillblivelsen av yrkesbrandkåren för 50 år sedan.

I högtidstalet, som hölls av stadsfullmäktiges ordförande Robert Anberg, tecknades bakgrunden till uppsättandet av den fasta kåren år 1909. Åren 1630, 1650 och 1719 ödelades staden helt av bränder, senaste året av ryssarna. År 1800 förstördes en stor del av centrala staden och i anledning härav utfärdades en kungörelse, i vilken allt "Tobaksrökande häri Staden ute på Gatorna" strängeligen förbjöds vid vite av 1 $\frac{2}{3}$ Riksdaler Ban Co. Motiveringen var bl. a. att "en sådan osed icke allenast är stridande emot anständighetens Gränsor, utan ock under sommarmånaderna kan medföra de äfventyrligaste föllger af eldsvåda".

Bränder av större omfattning åren 1881, 1887 och 1903 medverkade i hög grad till att uppsätta en fast brandkår. Först blev det en kombinerad polis- och brandkår, men år 1909 togs steget fullt ut.

På åtskilliga sätt hyllades sedan brandkåren och



Från den intressanta brandmaterielkavalkaden.

tackades den för allt som gjorts under de gångna åren på såväl den släckande som förebyggande delen av brandförsvaret.

En mycket åskädlig kavalkad över utvecklingen av brandmaterielen gavs från 1700-talets handkraftspruta till dagens moderna brandbil.

Som avslutning på stäten förnöjde så 80 Idla-flickors gracila balett alla deltagare i det vackra jubileet.

H.

Ärade Läsare!

Förnya omgående Er prenumeration på BRANDKARSTIDSKRIFT att gälla för år 1960 — såvida Ni inte tidigare antecknat Er för stående prenumeration. Glöm inte att prenumerationen i annat fall utgår med nästa nummer.

Även under år 1960 utkommer BRANDKARSTIDSKRIFT oförändrat med 12 nummer och prenumerationspriset är likaledes oförändrat, eller endast kr. 5: — vid *samtlig prenumeration på minst 5 ex.*, annars kr. 7: — per ex.

För att såväl förutvarande som nytillkomna prenumeranter skola erhålla tidskriften från det nya årets början är det emellertid nödvändigt att den prenumerationslista, som är bilagd detta nummer, insändes *snarast och helst före den 15 december.*

Adressen för prenumeration är: Jakobsgränd 14, Stockholm C. Postgiro 48 70.

Gamla och nya prenumeranter hälsas välkomna!

Vårt motto: *BRANDKARSTIDSKRIFT åt varje brandstyrelseledamot och varje medlem av brandstyrkan!*

REDAKTÖREN.



Erik Larsson



Trafiken har krävt ännu ett offer, denna gång en i brandkärskretsar mycket välkänd person. Direktören vid Albin Motor, Erik Larsson avled den 10 oktober av de skador, han ådrog sig några dagar tidigare under en resa i Tyskland.

Redan i tonåren visade Erik Larsson prov på sin tekniska begåvning och ett påtagligt bevis härpå är den båtmotor, som han med egna händer och primitiva hjälpmedel tillverkade år 1906. Som ett kuriosum kan nämnas att genom en slump fick Erik Larsson för kort tid sedan kännedom om, var denna motor hamnat. Den finnes nu i Bohuslän, där den fortfarande gör sin tjänst till ägarens stora belåtenhet.

Säkerligen var det det lyckade experimentet från 1906, som gav uppslaget till den fabrikation av motorer, som vunnit världsräkte.

Emellertid begränsade Erik Larsson ej sina tekniska intresse endast till motorer. År 1927 startade han tillverknings av motorsprutor och han hade därvid fördelen att i dessa kunna insätta motorer av eget fabrikat. Albin-sprutorna äro av brandfolket välkända och bakom de olika typer och storlekar som under årens lopp släppts ut i marknaden spårar man initiativ från den uppfinningsrika mannen, Erik Larsson.

Hans ingående kännedom om motorsprutors konstruktion och utförande utnyttjades av SMS och var Erik Larsson sedan flera år tillbaka en av de ledande männen, som hade fått uppdraget att utarbeta normer o. provningsföreskrifter för motorsprutor. Hans personliga insatser ha därvid varit av stor betydelse.

Det är märkligt, hur Erik Larsson hann med att ej endast leda fram sitt företag från blygsam skala till storindustri utan även att samtidigt personligen kunna ägna sig åt konstruktiva detaljuppgifter och uppslag av skilda slag.

Erik Larsson var skicklig tekniker full av uppslag

Notiser

Kätting och lod.

I sitt arbete påträffar skorstensfejarna allt emellanåt skorstenspipor, som är igengrodda av blankstöt (tjära). Detta sot är mycket svårt att få bort med de verktyg, som för närvarande finns. I en hel del fall måste pipan brännas ur. Bl. a. vid s. k. urbränning är en järnkätting med lod ett effektivt vapen, så att pipan inte proppas igen under pågående urbränning.

Jag vet att det finns en hel del brandkärer, som har kätting med lod i sin utrustning. Då det emellertid ännu finns kärer, som inte har denna anordning, vill jag rekommendera dessa att införliva detta verktyg i sin utrustning.

G. Södergren.

Bilaga.

Som bilaga till detta nummer medföljer dels prenumerationslista för år 1960 dels reklamtryck från Nordisk Rotogravyr.

Att dyka

heter en i dagarna utkommen handbok i sportdykning, författad av chefen för marinförvaltningens dykeri- och bärgningsdetalj, Gösta Fahlman. Handboken vänder sig till alla de dyktentusiaster, som vi under senare år fått här i landet.

Inledningsvis slår författaren fast att dykning inte är farligt, *men endast under förutsättning*: 1) att man är frisk, 2) att man lär sig dyka, 3) att pålitlig utrustning användes och 4) att utrustningen användes på rätt sätt. I fortsättningen lämnas goda anvisningar inte minst beträffande utrustning och för dykning gällande grunder.

Den sakligt klarläggande och lätt skrivna handboken, som även inrymmer ett förnämligt bildmaterial, rekommenderas för ingående studium inte minst av alla dem, som nu ägnar sig åt mer eller mindre amatörmässig dykning.

Den 150-sidiga handboken, som är utgiven av Nordisk Rotogravyr, kostar kr 9:75.

och idéer, vilka han genomförde med stor energi. Men han var även en fridens och fredens man med intressen, som helt kunde skilja sig från de tekniska uppgifterna. Människor i nödsituation hade i honom en fast vän.

Det lugna och vänliga sätt med vilket han bemötte sina medmänniskor gjorde, att han alltid vunnit deras respekt och aktning att han med dessa personliga egenskaper fått många vänner är en självklar sak.

Frid över hans minne.

U. A.

Indikator för brännbara gaser



Koncentrationer av brännbara gaser — även inom svårtillgängliga utrymmen — mätes snabbt och tillförlitligt med Sniffern. Någon särskild övning behövs ej, då mätaren anger de brännbara gasernas koncentration i kända enheter.

SNIFFER



Då gummibollen vrids i arbetsläge, slutes strömmen och slås ifrån, då man släpper den.

Detta innebär, att batterierna ej används längre än nödvändigt.

BICAPA
STOCKHOLM

BIRGER CARLSON & CO AB

Kaptensgatan 6, Stockholm Ö

Telefon (växel): lokalsamtal 67 91 30, rikssamtal 62 49 56, 62 49 92



-Elektro- Slangvättningsmaskin

Nr 179 vilken bygger på över 30 års utvecklingsarbete är levererad bl. a. till:

ÖREBRO BRANDKÄR
GÖTEBORGS BRANDKÄR
SUNDSVALLS BRANDKÄR
KARLSTADS BRANDKÄR
LAXÅ BRANDKÄR
STRÄNGNÄS BRANDKÄR
PAJALA BRANDKÄR
SKÖNS BRANDKÄR
ÄLVSBYNS BRANDKÄR
AVESTA BRANDKÄR
BOTKYRKA-GRÖDINGE
BRANDKÄR
HUSKVARNA BRANDKÄR
LANDSKRONA BRANDKÄR

HEDESUNDA BRANDKÄR
SÖDERALA BRANDKÄR
ÄNGELHOLMS BRANDKÄR
LUNDS BRANDKÄR
ESKILSTUNA BRANDKÄR
MARINENS SKYDDSTJÄNST-
SKOLA
KORSNÄS AB, GÄVLE
SKF, GÖTEBORG
AB NYNÄS PETROLEUM,
NYNÄSHAMN
SKF, HOFORS BRUK,
HOFORS



Levereras även för stationär placering med enbart bottenplatta och utan körställning.

Försäljning genom landets ledande brandredskapsfirmor. Informationer kunna även inhämtas från Zieglers verksamhetsrepresentant i Sverige

E W E R T W I L H E L M S S O N
BRANDREDSKAP - VAGNHÄRAD Tel. 29
AWG BAVARIA ZIEGLER
då det gäller all slags brandmateriel

AKTUELLT FRÅN BRISSMANS

BLINKLJUS

roterande rött sken godkänd tillsammans med 1 fast röd lampa

VÄXELSTRÖMSGENERATOR

för uttagning av extra strömkällor till platsbelysning och elhandverktyg m. m.

RÖDA LAMPOR SIRENER kompressordrivna 6 och 12 v. **SÖKARLAMPOR**

HANDLYKTOR för 8 stavbatterier med och utan blink **NIFE-HANDLYKTOR**

STAVLAMPAN

gas- och vattentät med laddbart batteri

GÖR EN FÖRFRÅGAN HOS OSS OCH MEDDELA EDRA ÖNSKEMÅL

KORT LEVERANSTID

BILLIGA PRISER



BRISSMANS BRANDREDSKAP AB

HÅLMSTAD

Telefon 133 33

Bemärkelsedagar

Gotthard Bylund 75 år



Riksförbundets hedersledamot och mångårige kasaförvaltare, f. försäkringsdirektören Gotthard Bylund, fyllde den 7 november 75 år.

Brandkärtidskrift hyllar jubilarer!

40 år.

31/12 Gauffin, Bo, branchef, Trelleborg.

I samband med omorganisation av brandkår

SÄLJES

för kunds räkning

1 st. äldre nybesiktigad, heltäckt brandvagn Volvo — LV 77 — 1934 med 86 hk motor. Plats för 4 man och förare, maxlast 1570 kg, 350 liters vattentank och Tempus lilla frontpump; samt

1 st. motorspruta Albin 1500 — 1949 i synnerligen gott skick.

Aktiebolaget

MOLIN & WESTBERG

Ingenjörsfirma

tel. 388 40

Malmö

tel. 97 59 12

Statens Brandskola

Brandmästare- och brandförmanskurs kat. II

anordnas under vätterminen 1960. Första perioden (praktisk tjänstgöring) skall vara fullgjord senast den 9/1 1960. Andra perioden pågår 11/1—30/1 1960. Ansökan om deltagande skall hava ingivits senast den 21 november i år.



-- Får vi sälja en lott i brandmännens lotteri?

BRANDKÄRSTIDSKRIFT

Organ för Svenska Brandkärernas Riksförbund
Utkommer omkring den 15 varje månad

Prenumerationspris: 7: — kr/år. Vid samtidig beställning av minst 5 ex. = 5: — kr/år. (Likvid sändes till Brandkärtidskrift, Jakobsbg. 14, Stockholm, Postgiro 4870.)

Redaktör och ansvarig utgivare: Brandchef A. Ekberg, S. Promenaden 46, Norrköping, Tel. 293 70.

Annonschef: Förbundsdirektör A. Hegen, Jakobsbgat. 14, Stockholm C. Tel. 10 50 25.

OBS! Annonsmanuskript måste vara annonschefen tillhanda senast den 20 i månaden före den, då annons önskas införd.

Brandchef, Alvesta

Befattningen såsom arvodesanställd brandchef vid Alvesta köpings borgarbrandkår kungöres härigenom till ansökan ledig för tillträde den 1 jan. 1960. Arvode utgår enl. central överenskommelse med f. n. 2.627: — kr för år, var till kommer skogsbrandtillägg med 200: — kr. Därtill utgår ersättning för beredskapstjänst jämte ev. ålderstillägg. Därest sökande önskar tillgodoräkna tidigare tjänst för erhållande av ålderstillägg skall detta angivas i ansökan.

Sökande skall ha genomgått brandchefskurs, kategori II, vid Statens Brandskola. Önskvärt är att blivande befattningshavare skall kunna leda instruktionskurser för brandpersonalen.

Ansökningar, ställda till brandstyrelsen i Alvesta köping, skall, åtföljda av de handlingar sökande önska åberopa, ingivas senast den 30 november 1959.

Övriga upplysningar ang. tjänsten lämnas av brandstyrelsens ordf. Bengt Hultman, telefon 114 67.

Brandstyrelsen.

Brandmästare

tillika vice brandchef

En befattning som brandmästare tillika vice brandchef vid brandkåren i Järfälla förklaras härmed till ansökan ledig.

Kompetenskrav: Brandmästarekurs kat. I.

Förmåner: Lönegrad A 15 (ortsgrupp 5) samt beklädnad enligt gällande bestämmelser.

Befattningshavaren är skyldig att ställa sig till efterrättelse bestämmelserna i gällande tjänste- och pensionsreglemente samt utfärdade instruktioner jämte de ändringar däri, som kunna bli fastställda.

Sökande, som för löneklassuppflyttning önskar tillgodoräkna sig tidigare tjänstgöring, skall göra framställning härom i ansökan.

Till brandstyrelsen ställd ansökan åtföljd av åldersbetyg och de handlingar sökande önskar åberopa skall vara inkommen till brandchefsexpeditionen Sturevägen 11, Jakobsberg senast den 5 december 1959.

Närmare upplysningar om tjänsten lämnas av brandchefen tel. 0758/304 28.

Brandstyrelsen.

vice Brandchef

En tjänst som vice brandchef vid Sollentuna brandkår i lgr. A 16, ortsg. 5, kungöres härmed till ansökan ledig att tillträdas den 1 april 1960. Sökande skall ha genomgått brandchefskurs kat. I vid Statens brandskola.

Beklädnadsersättning utgår f. n. med 528: — kronor per år. Tjänstebostad utanför brandstationen kan anvisas.

Tjänsteinnehavaren är skyldig att ställa sig till efterrättelse bestämmelserna i gällande tjänste- och pensionsreglemente samt utfärdade instruktioner jämte de ändringar däri, som kunna bli fastställda av vederbörande myndigheter.

Sökande, som för löneklassuppflyttning önskar tillgodoräkna sig tidigare likvärdig tjänst skall göra framställning härom i ansökan.

Till brandstyrelsen ställd ansökan, åtföljd av de handlingar sökanden önskar åberopa, skall vara inkommen till Brandchefen, Sollentuna senast den 30 november 1959.

Friskintyg lämnas efter anfordran.

Närmare upplysningar om tjänsten lämnas av brandchefen tel. 010/35 16 02.

Sollentuna den 2 november 1959.

Brandstyrelsen.



Uniformseffekter
Föreningsmärken
Medaljer
Plaketter

C. C. Sporrang & Co.

Kungsgatan 17

Telefon 22 56 60

Box 70 60 Stockholm 7