

BRANDKÅRS-

tidsskrift



Nr 8 1960
42 ÅRG.

UR INNEHÅLLET:

Hälsningsanförande vid årsmötet 1960	189	Kommunernas ersättning för brandsläckningskostnader	209
1960 års byggnadslagstiftning och dess nyheter	192	Nytt från byggnadsfronten	211
Brand i oljecisterner, III	202	Brandförsvarsmål i Regerings- rätten 1959	215

Kraftig värme — snabb förintelse.





METEOR



För Smalslang:

SKUM- STRÅLRÖR

Typ MR-200 SA-1 $\frac{1}{4}$ "

Längd: 1000 mm. Vikt: 6,0 kg.

Tryck km/cm ²	Vatten l/min	Skumvätska l/min	Skum l/min
3	160	8	1.050
5	200	10	1.300
7	250	12,5	1.650
9	300	15	2.000

Pris:

Kr. 585:—

exkl. oms.

Svenska Skumsläcknings Aktiebolaget

STOCKHOLM

tel. 010/67 83 43

GÖTEBORG

tel. 031/10 57 49



BRANDKÅRS- tidsskrift

Nr 8 1960

4 2 ÅRG.

UPPLAGA 14.000 EX.

REDAKTÖR OCH ANSVARIG UTGIVARE: ANDERS EKBERG

ORGAN FÖR SVENSKA BRANDKÄRERNAS RIKSFÖRBUND

JAKOBSGATAN 14, STOCKHOLM C • TELEFON 010/10 50 25 • POSTGIROKONTO NR 48 70

Hälsningsanförande vid årsmötet 1960

Svenska Brandkärernas Riksförbunds, Svenska Brandskyddsföreningens och Västerbottens läns Brandkårsförbunds offentliga, gemensamma årsmöte i Umeå den 14 juni i år bevistades av ca 250 personer. Riksförbundets ordförande, *landshövding Allan Nordenstam*, öppnade mötet med att inledningsvis rikta en speciell välkomsthälsning till bl a landshövding Kristensson, till representanter för Umeå stad och till talrika vänner från brandskyddsorganisationerna i Danmark, Finland och Norge. Landshövding Nordenstam utträdde därefter bl a följande:

1959 har ur brandskadesynpunkt varit ett dåligt år. De direkta skadorna har sålunda uppgått till inte mindre än ca 150 miljoner kronor, vilket belopp nominellt sett är det största, som registrerats i vår statistik. Det innebär en ökning av omkring 25 miljoner kronor jämfört med året dessförinnan. Genom brand, explosioner och liknande olyckor har under året omkring 70 personer fått sätta livet till. Även om detta är ett alltför stort antal kan man ändå konstatera att denna siffra betyder en markerad nedgång i jämförelse med år 1958 då nära 100 människor omkom av samma anledningar.

Under år 1959 inträffade 221 storbränder (skadebelopp över 100.000 kronor), av vilka 21 medförde skador för över en miljon kronor. Sammanlagt svarade dessa storskador för ungefär 65 % av hela skadebeloppet. Den största brandskadan under året träffade Västmanlands Flygflottills hangar i Västerås. Skadan uppgick till omkring 15 miljoner kronor. Karlstad utsattes hösten 1959 för en serie pyromanbränder, varvid värden för i runt tal 3 miljoner kronor gick till spillo. Även i Uddevalla har genom mordbränder anställts betydande skador. Ett svårt katastroftillbud inträffade i utkanten av Västerrik under den torra sommaren. Stadens tätbebyggda delar utsattes härvid för allvarligt hot, som dock genom stora brandkårsinsatser kunde avväjas. Skadans omfattning begränsades till omkring 1,5 miljoner kronor.

De under året inträffade brandskadorna pekar på större risker för uppkomsten av storbränder och känslighet för indirekta skador inom industrien.

För denna tendens talar även det senaste decenniets utländska brandskadestatistik. Från 1953 och till idag har sålunda i Amerika, England, Tyskland, Danmark och Norge uppstått bränder som medfört skador av en storleksgrad, som vi förut

knappast behövt räkna med. Sålunda har under denna tid 15 sådana bränder medfört skador, som sammanlagt uppgått till 830 miljoner kronor, dvs en medelskada per brand av ej mindre än 55 miljoner kronor. Härtill kommer en hel del förluster av indirekt karaktär. Med detta har jag velat betona nödvändigheten av ett effektivt brandförsvar såväl på det förebyggande som på det släckande området. Man måste särskilt ifråga om storindustrin ofta ställa om sitt brandtekniska tänkande och tillämpa skyddsmetoder som förr ej hade samma aktualitet. Punktskydd, effektivt rökventilation, sprinkler och automatisk brandalarm är blott några exempel på medel, som idag måste tillgripas i allt större utsträckning för att nedbringa riskerna för storskador. Därjämte fordras en väl planerad beredskap vid brandkärorna. Västerviksbranden förra året, som genom god ehuru till många delar improviserad organisation ledde till att ett svårt hot mot staden kunde avvärjas, visade just nödvändigheten av att brandsläckningsarbetet vid katastrofbrand är väl genomtänkt på förhand. Riksbrandinspektören har ju också förra året gett ut särskilda anvisningar härom. Han har i dessa efter samråd med Brandkärornas Riksförbund framhållit lämpligheten av att de släckningsplaner, som bör göras upp för sådana svårare situationer, blir föremål för spel och studiekonferenser i de olika länsförbundens regi, så att planernas funktionsduglighet kan provas. Sådana spel och konferenser har också nu ägt rum och för den fortsatta verksamheten är Riksförbundet nu i färd med att utarbete särskilda stomplaner, som kan tjäna till ytterligare ledning.

Det är emellertid inte bara riskerna för katastrofskador, som vi måste ha uppmärksamheten särskilt riktad mot. Statistiken har visat att även de sk mellanriskerna varit utsatta för ökade skador. Vi kommer idag att i ett föredrag särskilt ta upp en sådan typ av risikslag nämligen hotellen, som genom den stora skadefrekvensen bereder oss bekymmer. Detsamma gäller skolor, vårdhem, restauranter, varuhus, byggnader under uppförande, större lantgårdar m fl objekt tillhörande ungefär samma storlekskategori. Ofta är bränder inom dylika byggnader förenade med favor för att även människoliv skall gå till spillo och ifråga om lantgårdar att värdefulla djurbesättningar skall förloras. Detta gör att särskilda ansträngningar måste göras för att skydda dessa byggnader mot brand.

Så har vi hela raden av mindre objekt, inom vilka mångfalden av skador sammanlagt representerar stora värden och bereder de skadelidande svåra bekymmer.

Under den torra sommaren förra året uppstod ett stort antal bränder och tillbud i våra skogar. Om man undantar Västerviksbranden blev dock skadorna i regel ganska små. Jag tror att man får tillskriva detta glädjande resultat den goda beredskapen och den tillgång till modern släckningsredskap som stod till buds. Bevakningar är för skogsbrandskyddets vidkommande av mycket stor betydelse och man utreder nu frågan om att ytterligare effektivisera denna genom att ersätta eller kombinera tornbevakningen med bevakning från flyg.

I Brandskyddsföreningens och Riksförbundets årsberättelser har detaljerat redogjorts för vad som utträttats under det gångna verksamhetsåret. Jag vill då här endast i korthet beröra några mera centrala frågor av betydelse och de gäller i första hand de nya författningar, som berör vår verksamhet och som nu antingen blivit färdiga eller väntas inom kort.

Inom det byggnadstekniska området har Brandskyddsföreningen varit engagerad i samband med bl a 1951 års Byggnadsutrednings stutliga arbete med utarbetande av ändrad byggnadslag, ny byggnadsstadga och till denna knutna anvisningar. Fr o m den 1 juli i år kommer dessa föreskrifter att gälla och detta innebär att många myndigheter, byggnads- och konsulterande företag, arkitekter och andra intresserade. För att underlätta tolkning och tillämpning av dessa nya bestämmelser och anvisningar har Brandskyddsföreningen satt igång med att utarbete nya serier av sk principritningar, som sålunda helt skall ersätta de gamla. Vi beräknar att

arbetet härmed skall vara klart före detta års utgång och hoppas att de skall göra sin nytta.

Därjämte planerar föreningen och förbundet att tillsammans med Statens Brandskola ordna särskilda kurser som berör den nya byggnadslagsstiftningen.

1954 års Brandlagsrevision lägger, enligt vad vi har oss bekant, nu sista handen vid det betänkande rörande ny brandlagstiftning, som revisionens arbete syftat till. Sannolikt kommer detta betänkande ut i tryck kommande höst.

Även inom andra områden rör det på sig beträffande nya författningar. På det elektrotekniska området torde inom den allra närmaste framtiden komma nytt förslag till föreskrifter och detta gäller även det område som berör de brandfarliga väskorna.

Jag skulle slutligen vilja beröra en viktig organisationsfråga, som i år tagits upp i Brandskyddsföreningens och Brandkärernas Riksförbunds respektive styrelser. Man har där ansett, att även om man i stort sett kan dra en gräns mellan föreningens och förbundets arbetsuppgifter har dock det förebyggande och släckande brandförsvaret i modern tid mycket gemensamt. Vid bedömning av brandförsvarsfrågor av olika slag måste ofta avväganden ske mellan dessa båda "grenar". Den kategori människor samt de myndigheter, sammanslutningar och företag, som våra båda organisationer vänder sig till är också ofta desamma även om föreningen och förbundet specialiserat sig på olika intresse- och yrkesgrupper.

Man har då inom våra styrelser satt ifråga om tidpunkten nu vore lämplig för en sammanslagning av Svenska Brandskyddsföreningen och Svenska Brandkärernas Riksförbund. Härigenom skulle sannolikt även vinnas fördelar ur kostnads- och administrationssynpunkt. Styrelserna har nu beslutat att låta göra en utredning angående denna fråga och vi hoppas att till nästa årsmöte kunna framlägga resultatet av denna utredning.

FRONTPUMPAR



för upp till 2600
lit/min vid 9 kg/cm²

Med avgasevakue-
ring, oljekylning och
synkroniserad kopp-
ling till motorn.

Kort leveranstid.

WILH. RUBERGS
Fabriks- Aktiebolag

L Å N G E B R O

Tel. Kristianstad

101 74, 101 78, 162 78

1960 års byggnadslagstiftning och dess nyheter

Av brandkapten Jan Billvik

En ny byggnadslagstiftning har trätt i kraft den 1 juli i år efter beslut av riksdagen i december 1959. Lagstiftningen är resultatet av det arbete, som "1951 års byggnads-sakkunniga" utträttat. Kommitténs uppgift var dels att söka utröna om författningarna inom byggnadslagstiftningen lagt onödiga band på byggnadsverksamheten och vållat den byggande eller de tillämpande myndigheterna onödiga besvär, dels att vid behov föreslå praktiska jämkningar i bestämmelserna. Kort sagt, man har sökt råda bot på vad man i dagligt tal kallat "byggkrånglet".

Resultatet av utredningsarbetet har medfört att

1. enhetliga byggbestämmelser för hela riket införts — (de lokala byggnadsordningarna har bl a slopats).
2. beslutanderätten decentraliserats — om möjligt till de lokala byggmyndigheterna, d v s byggnadsnämnderna.
3. byggnadsstadgans föreskrifter av teknisk karaktär överflyttats som tillämpningsanvisningar till stadgan — BABS. (Avsikten härmed är att förhindra att de centrala stadgandena alltför snabbt föråldras.)

Byggnadsnämnden.

Byggnadsnämndens organisatoriska förhållande har varit föremål för reformering varvid byggnadsstadgan i dessa delar fått ett nytt innehåll. De nya reglerna är kopierade av bestämmelserna i kommunallagen och hänvisar till denna. Tidigare bestämmelser om självskrivna eller av magistrat eller länsstyrelse utsedda ledamöter av nämnden har slopats och nämnden är nu helt kommunalvald. Vilket antal ledamöter nämnden skall ha bestämmas av kommunens fullmäktige. Dock får antalet ej vara mindre än fem.

Nytt innehåll har även reglerna om nämndens sakkunniga biträden fått. En allmän bestämmelse finns om att byggnadsnämnden skall ha tillgång till personal i den omfattning, som erfordras för att nämnden skall kunna fullgöra sina åligganden. Bestämmelsen kompletteras

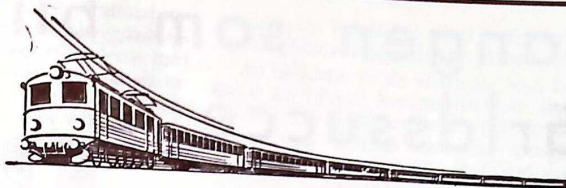
med en föreskrift om viss kompetens för sakkunniga. Därest byggnadsverksamheten är av större omfattning eller bebyggelsens art så kräver bör personal med viss kompetens finnas. Tillgång till sakkunskap medför att byggnadsnämnderna kan få sina befogenheter utökade genom att länsstyrelserna får till nämnden delegera flertalet av sina dispensbefogenheter. Detta innebär att nämnden kan medgiva dispens från planer, byggnadsförbud och andra föreskrifter för byggnadsverksamheten.

Beträffande brandchefen saknas motsvarighet till vad som sades i 15 § i gamla byggnadsstadgan. Däremot har nu införts en föreskrift om allmän skyldighet för nämnden att samråda med övriga myndigheter. När brandchefen som myndighet kallas till sammanträde äger han rätt att deltaga i överläggningar men ej i beslut. Brandchefen kan, när han så begär, få sin mening antecknad till protokollet.

Byggnadsnämndens åliggande är i stort sett oförändrade. Sammanfattningsvis faller dess uppgifter under beteckningarna

1. planläggning,
2. fastighetsbildning och
3. byggnadsväsen.

Byggnadsnämnden skall hädanefter icke blott vara ett övervakande och kontrollerande myndighetsorgan utan även ett *servisorgan*, som har att lämna allmänheten upplysningar i sådana frågor, som faller inom nämndens verksamhetsfält. Funktionen som ett *servisorgan* till allmänhetens tjänst får anses vara av stor betydelse. Nämnden bör stå till tjänst med upplysningar vart den byggande skall vända sig i olika frågor, tillhandahålla erforderliga blanketter i den mån sådana finns samt eventuellt även åtaga sig att vidarebefordra en ansökan från den byggande till vederbörlig myndighet. Nämnden bör även verka för att de besiktningar och andra förrättningar som nämnden har att verkställa samordnas med övriga myndigheters inspektionsverksamhet. Vidare har erinrats om att nämnden skall samarbeta med andra sidoordnade myndigheter såsom exempelvis hälsovårdsnämnden, brandmyndigheten, arbetskyddsmyndigheten, polismyndighe-



VALDE

MINIMAX

VID SIN BESTÄLLNING AV

3.100 st.

PULVERSLÄCKARE



GENERALREPRESENTANT:

LUCEMA A.B.

MINIMAX PD 6

BIRGER SJÖBERGS VÄG 1 — TEL. 52 52 15 - 51 12 18 - 52 65 77 — STOCKHOLM K

Slangen som blivit en världssuccé

Angus

RRL

(Reinforced Rubber Lined)

den enda slangen med **vävarmerad** invändig Latex-beläggning

Väger icke stort mer än vanliga obelagda linneslangar — betydligt mindre än våta sådana

Lätt att hantera — lätt att förpacka

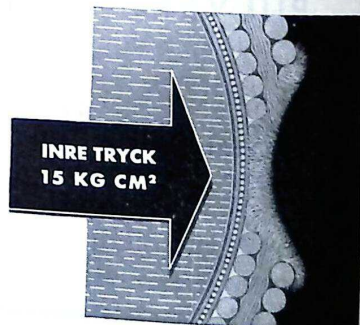
I hög grad värmeresistent

**SLITSTARK UTÖVER DET VANLIGA
PALITLIG I KRITISKA SITUATIONER**

Ingen brandkår bör underlåta att pröva denna idealslang

ANGUS — REDDAWAY COMPANY AB
KRYSSARVÄGEN 17 - NÄSBYPARK invid Stockholm
Tel. 56 21 30 (växel)

Denna bild visar hur den väv-
förstärkta innerbeläggningen för-
hindrar spruthål även sedan
ytterslangen blivit skadad eller
hårt försliten. Den förklarar ock-
så varför RRL är den pålitligaste
av slangar och den billigaste i
användning och underhåll.



ten, kommunala verkstyrelser etc. I samarbetsfrågor torde kunna förutsättas att byggnadsstyrelsen kommer att tillhandagå nämnderna med de ytterligare anvisningar, som kan visa sig erforderliga i form av t ex rådgivande förteckning över de myndigheter från vilka yttrande regelbundet bör inhämtas i ärenden av skilda slag.

Planväsen.

I den nya byggnadslagstiftningen intar de olika planinstitutionen en betydande ställning. Det är främst med ledning av dessa som bestämmelserna i 5 kap i nya BS (= *byggnadsstadgan*) äger sin tillämpning, liksom de i *byggnadsstyrelsens anvisningar till byggnadsstadgan (BABS)* förekommande tekniska detaljanvisningarna.

Regionplan.

Regionplan upprättas då två eller flera städer, municipalsamhällen, andra tätare befolkade orter på landet eller landskommuner har behov av gemensam planläggning beträffande markens användning. Detta kan exempelvis gälla viktigare trafikleder, flygplats, områden för tätbebyggelse eller friluftsliv samt anläggningar för vattenförsörjning och avlopp.

Någon omfattande reform i samband med de nya byggförfattningarnas tillkomst har ej skett.

Generalplan.

Generalplan är avsedd att tjäna till vägledning för närmare planläggning angående ordnandet och bebyggandet av stad, köping, municipalsamhälle och andra tätare befolkade orter eller landskommuner. Planen anger grunddragen för markens användning till olika ändamål såsom för tätbebyggelse, viktigare trafikleder och andra allmänna platser.

Bestämmelserna om generalplan har undergått en del ändringar, vilka emellertid icke kan sägas innebära att man frångått principerna i tidigare författningar.

Stadsplan.

Stadsplan har till ändamål att närmare reglera bebyggelsen å den mark som planläggningen avser. Planen skall utmärka gränserna såväl i själva planens som i densamma ingående områden i form av byggnadskvarter, gator, torg, parker, specialområden, hamnområden, skydds-

områden etc. Höjdlägen anges i erforderlig omfattning liksom byggnadsläge, planyta, höjd etc.

Av betydelse är de ändringar som har vidtagits av tidigare bestämmelser om stadsplan. Nämnas bör de nya regler om befogenheter att antaga och fastställa stadsplan. Tidigare har befogenheten att fastställa stadsplan varit förbehållen kommunens fullmäktige. Dock har mindre jämkningar av fastställda planer kunnat anförtros byggnadsnämnden. De nya författningarna innebär att sådant uppdrag skall kunna ges byggnadsnämnder utan särskild begränsning.

Befogenheten att fastställa stadsplan överlämnas till länsstyrelsen. Tidigare har detta i allmänhet tillkommit Kungl Maj:t.

Undantag gäller för planer av större omfattning eller av större allmän betydelse samt för speciella fall.

Byggnadsplan.

Byggnadsplan torde i första hand vara avsedda att reglera tätbebyggelse på den egentliga landsbygden. Den är liksom stadsplanen en detaljplanläggning.

Tillkomsten av en byggnadsplan är helt oegentligt tagit. Tidigare har man utgått från att länsstyrelsen tagit initiativet till att upprätta byggnadsplan och att länsstyrelsen handlagt ärendet.

Enligt de nya författningarna kommer planläggningen att tillgå på ungefär liknande sätt som för stadsplan. Kommunen tar initiativet till upprättande av byggnadsplan. Byggnadsnämnden upprättar planförslag och ombesörjer vissa göromål såsom utställande o dyl. Kommunens fullmäktige antar planen. Liksom vid stadsplaneförfarandet får dock fullmäktige samma möjlighet att delegera den uppgiften till byggnadsnämnden.

Planen överlämnas efter antagandet till länsstyrelsen för fastställelse.

Emellertid får även länsstyrelsen efter kommunens hörande föranstalta om upprättande av byggnadsplan.

Utomplansbestämmelser.

Ändamålet med utomplansbestämmelserna är främst att få till stånd skyldighet att söka byggnadslov och därmed bringa byggandet under viss kontroll och då även inom områden, för vilka planläggning genom detaljplan eller fastställd generalplan ännu ej gäller.

Förhållandevis genomgripande förändringar har vidtagits beträffande institutet utomplansbestämmelser. De präglas av ett enhetligt innehåll och har inarbetats i byggnadsstadgan där de fått formen av allmänna föreskrifter om hur byggnadsverksamheten skall ordnas. Det bör uppmärksammas att införandet av utomplansbestämmelserna ej enbart medför att de allmänna föreskrifterna blir gällande utan även att byggnadsverksamheten underkastas bestämmelserna om byggande i kap 5 varvid bl a följer att byggnadslovsskyldighet inträder. De specialbestämmelser som tidigare fanns om byggande i stad utom stadsplan har upphört och ersatts med möjlighet att vid behov införa utomplansbestämmelser.

På ungefär samma sätt som vid införande av stadsplan eller byggnadsplan har förfarandet vid införande av utomplansbestämmelser reglerats. — Kommunen tar initiativet i fråga och låter byggnadsnämnden upprätta förslag, utställa detsamma m m, varpå kommunens fullmäktige eller, om fullmäktige så förordnat, byggnadsnämnden, antar förslaget. Fastställandet sker av länsstyrelsen, Om det anses påkallat kan även länsstyrelsen ta initiativ till införande av utomplansbestämmelser.

Tomtindelning.

Bland de krav som kan uppställas vid tomtindelning må nämnas att varje fastighet skall ha erforderlig förbindelse med gata. Således bör nödigt utrymme avses för bl a brandvägar.

Byggbestämmelser.

De tidigare detaljerade bestämmelserna i byggnadsstadgan om uppförande av byggnad m m har väsentligt nedskurits till omfattningen och en förenkling av de förut detaljerade bestämmelserna har skett. Tidigare skillnader mellan stad och landsbygd samt mellan olika planformer har utjämnats och bestämmelserna för städer och för landsbygd har så långt möjligt bringats att överensstämma.

De nya bestämmelsernas tillämplighet har knutits till planformen. *Bestämmelserna om byggande är med få undantag tillämpliga inom alla områden med fastställd generalplan, stadsplan, byggnadsplan eller utomplansbestämmelser.*

Vissa byggnader såsom större samlings-salar, undervisningsanstalter, hotell eller pensionat, vårdanstalter, fabriker etc äro under vissa förutsättningar underkastade detaljbestämmelserna om byggande även om de uppförs på icke planlagt område. *Generellt undantag för jordbruksbebyggelse och jämförlig bebyggelse föreligger såvida den icke är belägen inom område med fastställd generalplan eller detaljplan. För en- och tvåfamiljsbus är bestämmelserna mindre rigoröst utformade.*

Bestämmelserna "Om byggande" i BS 5 kap, 35—67 §§ samt BABS gäller för följande byggnader:

Jämlikt 35 § BS		Jämlikt 65 § BS
Inom område med fastställd generalplan, stadsplan eller byggnadsplan	Inom område med utomplansbestämmelser	Inom område utan plan eller utomplansbestämmelser
Alla byggnader	Alla byggnader, utom ekonomibyggnader för jordbruk, skogsbruk eller därmed jämförlig näring	a) Byggnad i tre eller flera våningar, dock ej ekonomibyggnad för jordbruk, skogsbruk eller därmed jämförlig näring b) Samlingslokal > 150 personer eller avsedd att utnyttjas som biograf c) Undervisningsanstalt > 150 elever d) Hotell eller pensionat, för vars drivande fordras myndighets tillstånd e) Vårdanstalt, elevhem eller dylikt > 50 platser f) Fabriksbyggnad eller byggnad för annan industriell förelse

Bland de mer principiella nyheterna må nämnas vissa minimiavstånd. En förenkling har skett därhän att man inom alla typer av planlagt område fått enhetliga mått att röra sig med. Dels anges 4,5 m som minsta avstånd till tomtgräns för byggnad som ej sammanbygges eller kan förväntas att sammanbyggas, dels anges 9 m som fritt område mellan byggnader i tomtgräns. Underskrides sistnämnda avstånd erfordras brandmur såvida annat ej föreskrivits i gällande plan. Vissa undantag kan dock medgivs.

Bestämmelserna om inredande av vind till bostads- eller arbetsrum har undergått förändring. Det är tillåtet att inreda vind under vissa förutsättningar, såvida förbud ej meddelats i gällande stadsplan eller byggnadsplan.

I enlighet med nya byggnadsstadgan skall följande byggnader vara *brandsäkra*.

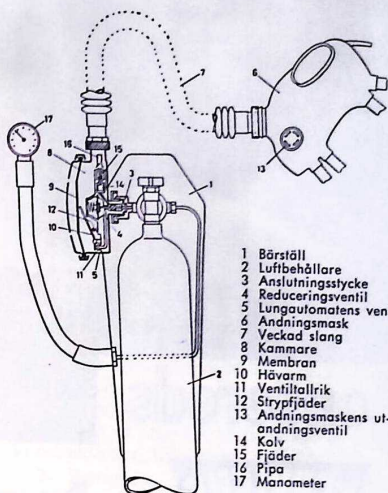
PA 51

andningsapparat

med akustisk återgångssignal, som ljuder när lufttrycket kommit ner till 40 kg/cm² och tills luften är slut.

PA 51 är också försedd med synlig manometer, där man alltid har luftförrådet under kontroll.

Apparaten är avsedd som skydd mot rök och gaser, men kan även användas för dykning i vatten efter smärre omjusteringar.



En liten och lätt apparat, som kan förses med en 5- eller 7-liters behållare.

Kontakta oss för närmare upplysningar eller demonstration.

BICAPA STOCKHOLM **BIRGER CARLSON & CO AB**

Kaptensgatan 6, Stockholm Ö
Telefon (växel): lokalsamtal 67 91 30, rikssamtal 62 49 56, 62 49 92



Jonsereds

Jonsereds

**TERYLENE
SLANG**

De svenska
brandslangarna

**LINNE
SLANG**

med de många goda egenskaperna

Jonsereds teryleneslang med innerbeläggning av plast är

- absolut tät även vid högt tryck
- mycket mjuk och smidig
- mycket lätt
- absolut rötsäker
- stark och oöm, beläggningen sitter säkert fast
- motståndskraftig mot kyla, värme, olja och ackumulatorsyra
- lätt att tvätta och torka
- lätt att laga: rekv. beskrivning av lagningsätt hos Jonsered eller Jonsereds aukr. återförsäljare

Jonsereds lanneslang är

- tät och har högt sprängtryck
- smidig och lättböjlig
- mjukbehandlad
- krympt
- impregnerad mot röta
- mycket slitstark — lång livslängd

Jonsereds brandslangar med garantimärket 2 blå ränder — pålitliga bundsförvanter i kampen mot elden, billiga per uttryckning.

Dimensioner: 25, 32, 38, 51, 63 och 76 mm

Auktoriserade återförsäljare:

Brissmans Brandredskap AB, Halmstad; AB Henrikssons Brandredskap, Stockholm - Göteborg - Malmö - Sundsvall - Jönköping; Odenius AB, Göteborg; AB Pumpindustri, Göteborg - Stockholm

Jonsereds
där tradition förenas med modern teknik

JONSEREDS FABRIKERS AKTIEBOLAG, JONSERED - Grundat 1833

Byggnad i allmänhet med tre eller flera våningar

Byggnad med två våningar:

Samlingslokal
Undervisningsanstalt
Hotell, pensionat
Vårdanstalt, elevhem
Industri

150 personer
150 elever
50 gäster
50 platser
50 personer
eller för brandfarlig verksamh.



Kravet på brandsäkerhet har ansetts utan våda kunna eftergivas beträffande alla 1-våningsbyggnader.

Vidare har det i de egentliga byggnadsbestämmelserna också föreskrivits om skyltar, andra fasta anordningar, upplag m m. Skylt, radioantenn, bensinpump, ljusanordning etc ävensom upplag skall således vara anordnad så att brandfara ej uppstår.

Byggförfattningarna kompletteras med råd och anvisningar om byggnaders uppförande i tekniskt hänseende utfärdade av byggnadsstyrelsen — en publikation som i dagligt tal kallas *BABS* —. Det må uppmärksammas att man härvid skiljer på *bindande föreskrifter*, vilka för att bli giltiga skall fastställas av Kungl Maj:t, samt på *råd och anvisningar*, vilka formellt ej är bindande och således ej genomgått någon fastställelseprövning. Den av byggnadsstyrelsen nyligen utgivna publikationen av *BABS* är avsedd att ha formen av råd och anvisningar.

Byggnadslov.

Skyldighet att söka byggnadslov fordras enligt de nya bestämmelserna för byggande inom områden med stadsplan, byggnadsplan, utomplansbestämmelser samt områden med fastställt generalplan.

Desutom föreligger skyldighet att söka byggnadslov för vissa i stadgan särskilt angivna byggnader (65 §) inom icke planlagt område där byggnadslovsskyldighet eljest icke föreligger.

Särskilda åtgärder för vilkas vidtagande byggnadslov erfordras äro:

1. Uppförande av ny byggnad, om- och tillbyggnad av förut befintlig byggnad samt vissa

ändringsarbeten. Byggnadslovsskyldigheter för ändringsarbeten har något uppmjukats. Ändring får vidtas utan lov såvida den icke är att hänföra till ny-, om- och tillbyggnad och ej berör konstruktionen av byggnadens bärande delar, eldstäder, rök- och ventilationskanaler eller avsevärt påverkar byggnadens yttre utseende.

För sammanslagning eller uppdelning av lägenheter, inredande av bostad i förut inredd vind, anordnande av eldstäder m m krävs alltså byggnadslov.

En särställning intar en- och tvåfamiljshus med tillhörande uthus. För dessa byggnader erfordras ej byggnadslov för sådana ändringar som ej innebär en ökning av antalet bostadslägenheter eller går ut på att fastigheten helt eller delvis utnyttjas till annat ändamål än bostad (exempelvis handel, hantverk, industri). Vidare får ej utan lov ändring ske av bärande konstruktioner, rökkanaler, eldstäder etc.

2. Fastighets inhägnande. Byggnadslovsskyldigheten inskränkes till att avse mur, plank och därmed jämförlig anordning. Undantaget är staket, grindar etc. Eventuellt kan en närmare reglering ske i stadsplan.

3. Lanspråktagande av byggnad för annat ändamål än förut.

4. Schaktning och fyllning som innebär ändring av höjdläge. För schaktning i övrigt, sprängning, trädfällning m m har kravet på byggnadslov slopats.

5. Anordnande av upplag eller materialgård vartill även kommer upplag av eldfarliga vätskor och inrättande av bensinmack o dyl. (Eldfarlig olja till husbehov undantaget.)

6. Omfärgning av fasad som ej vetter mot kringbyggd gård, utbyte av taktäckningsmaterial, rivning av byggnad samt uppsättande eller ändring av skylt eller ljusanordning inom område med stadsplan.

Underhåll och reparationsarbeten får utföras utan lov.

Aterställande av brandskadad byggnad får bedömas efter vanliga regler med hänsyn till det skick byggnaden befann sig i före branden. Bedöms läget som ny-, om- eller tillbyggnad eller därmed jämförlig förändring av byggnad, fordras alltså byggnadslov (med förut nämnt undantag för en- och tvåfamiljshus).

För anläggande eller ändring av ledning för vatten, avlopp, gas, elektricitet krävs ej byggnadslov.

Undantag från skyldighet att söka byggnadslov.

En nyhet är att länsstyrelsen i särskilda fall med byggnadsnämndens tillstyrkan kan medge befrielse från skyldigheten att söka byggnadslov inom ett från annan bebyggelse *avskilt* industriområde vars bebyggande omhänderhas av ett större, välskött företag. Man har här betonat att området skall ligga avskilt med tanke på att en storbrand inom området ej skall kunna hota annan bebyggelse. Skyldighet föreligger dock att tillställa byggnadsnämnden ritningar och andra handlingar. Sammanfattningsvis medför således författningen endast att den byggande ej behöver avvakta byggnadsnämndens beslut.

För byggnad tillhörande kronan och lants-tinget behöver byggnadslov ej sökas. Däremot fordras byggnadslov för andra allmänna byggnader. Således är kyrkor, skolor etc även i fortsättningen underkastade byggnadslovsskyldighet.

Dispenser.

Omfattningen av tidigare dispensmöjligheter har ansetts i stort sett tillfredsställande. Dock har en viss utvidgning av befogenheten att meddela dispens från förbudet att bygga i strid med gällande stadsplan eller byggnadsplan ansetts påkallad.

Det har i de nya byggförfattningarna öppnats möjlighet för en omfattande decentralisering av dispensbefogenheterna. Sälunda kan Kungl Maj:ts och länsstyrelsens befogenheter i detta avseende delegeras till annan myndighet. Därav framgår att Kungl Maj:ts dispensbefogenhet kan anförtros länsstyrelsen och att länsstyrelsens dispensrätt — såväl den som följer direkt av byggnadslagen, som den delegerade — under vissa förutsättningar kan uppdragas åt byggnadsnämnden. Då byggnadsnämndens dispensbefogenhet ej följer direkt av författningen utan beror på länsstyrelsens beslut från fall till fall — vilket innebär att den vid behov kan återkallas — ges möjlighet till önskvärd differentiering, varjämte länsstyrelsen får möjlighet att öva kontroll över nämndens sätt att handlägga dispenserätten.

Ikraftträdandet — några iakttagelser.

Omorganisationer av byggnadsnämnderna skall enligt övergångsbestämmelserna ske så att nämnderna fortsätter att fungera i sin tidigare sammansättning till årsskiftet 1960—1961. Un-

der instundande höst skall nyval ske i enlighet med de nya reglerna varvid de utsedda ledamöterna skall verka fr o m början av år 1961. Angående tidpunkten för nästa val gäller kommunallagens regler om styrelser och nämnder i allmänhet.

Planer.

Beträffande områden, inom vilka utomplansbestämmelser gäller, förlorar dessa sin giltighet med utgången av år 1963.

Det är därför lämpligt att i god tid ta under övervägande om utomplansbestämmelser alljämt erfordras. Om så är fallet bör man meddela beslut angående omfattningen av området, inom vilket de nya utomplansbestämmelserna i fortsättningen skall gälla. Det möter givetvis ej hinder att man före utgången av 1963 upphäver de gamla bestämmelserna och övergår till de nya.

För områden i stad, inom vilka varken fastställd generalplan, stadsplan eller byggnadsplan gällt, har de i den tidigare byggnadsstadgan upptagna reglerna om byggande i stad utom planlagt område upphört att äga tillämpning efter den 1 juli 1960. Övergångsbestämmelserna möjliggör dock att man ej nödvändigtvis behöver besluta om att införa utomplansbestämmelser förrän år 1963. Intill 1 januari 1964 gäller nämligen med avseende på byggelsen som om det inom området fastställts utomplansbestämmelser.

Finnes stadsplan eller byggnadsplan torde dessa lämpligen överses för att utröna om de däri upptagna bestämmelserna om vinds inredande äro tillfredsställande.

Om så ej är fallet bör planen ändras före 1 januari 1963. Då upphör nämligen de gamla bestämmelserna i byggnadsstadgan om vinds inredande definitivt att äga tillämpning och det blir tillåtet att inreda vind, såvida planen ej innehåller något förbud häremot.

Bestämmelserna i 45 § BS angående anordning för uppstigande på taket eller anordning till skydd mot olycksfall genom nedstörtning skall gälla även ifråga om byggnad, som uppförts eller för vilken byggnadslov beviljats före den nya stadgens ikraftträdande.

Några nya begrepp.

Brandbelastning och *brandcell* är begrepp som nu mera officiellt framträtt. I anvisning-

arna till nya byggnadsstadgan (BABS) sägs bl a att brandbelastningen anges i kg brännbart material per m² golvyta (inkl beklädnad och golvbeläggning), beräknad som medeltal för den del av byggnaden, inom vilken man avser att en brand skall kunna begränsas, den sk brandcellen. Som exempel på brandcell kan nämnas, lägenhet i ett bostadshus, trapphus, pannrum etc.

Den eldsåverkan en byggnadsdel kan utsätas för är beroende av brandbelastningens storlek. Denna åverkan kan jämföras med den som erhålles vid ett normenligt brandprov och man kan således med ledning härav bedöma vilken brandteknisk klass en brandsäker byggnad bör ha.

Följande samband mellan brandbelastning och brandprovningstid torde gälla.

Brandbelastning kg/m ² . . .	50	100	200	300
Provningstid, h	1	2	4	8

Byggnadsdelar.

Beträffande byggnadsdelar har det synts förmanligt att införa en norm på en byggnadsdel som under minst en kvarts timme förmår hindra en brands genomgång. Konstruktionen, vilken kan vara brännbar eller obrännbar, betecknas såsom *brandhämmande*. Som exempel kan nämnas en massiv trädörr med en tjocklek av ca 40 mm eller ett dörrparti bestående av rutarmerat glas i metallkonstruktion.

Beklädnaden.

Vad gäller beklädnader har flamskyddande beklädnad helt slopats. Inom den brandtekniska klassindelningen kvarstår under avdelningen Beklädnader, således endast *brandhämmande beklädnad*. Man har härvid sagt att beklädnaden bör bestå av praktiskt taget obrännbart material samt vara fäst på betryggande sätt. Vid brandprovning enligt viss metod skall beklädnaden hindra bakomliggande material från antändning under minst 10 min.

Ytskikt.

Vid en brand bör ytskiktet hos byggnadsdelar och beklädnader inte medverka till hastig övertändning och flamspridning. Detta torde vara av avgörande betydelse i utrymningsvägar.

Stor tankvagn till Hälsingborg

Hälsingborgs brandkärs senaste tankbilsförvärv presenteras enligt följande. Den är byggd på Scania-Vabis lastvagnschassi typ L 75 (se bild), motorn är på 165 hkr, totalvikten 15 ton. Tack vare differentialspår på bakaxeln klarar vagnen även svåra terrängförhållanden. Fordonet är utrustat med servostyrning



och tryckluftsbromsar tillika. Pumpen, av Rubergsmärket, är på 2800 lit vid 9 kg tryck. Vattentanken är på 5.000 liter och skumtanken på 500 liter. För vattengivning finnas 4 st smalslangsuttag, 3 st för slang om 63 mm och 1 uttag via mellaninjektor för uttag av skumvätska.

H. Rosencrantz.

För att möjliggöra en säker utrymning — dvs ge de nödställda människorna en viss tidsfrist för att hinna ut ur en brinnande lokal eller byggnad — samt för att ge brandkåren tillfälle till en ändamålsenlig räddnings- eller släckningsaktion har man ställt vissa krav på ytskiktet.

Vid klassificeringen, vilken även tar hänsyn till rökutvecklingen hos materialet, har ytskiktet indelats i två klasser enligt följande.

Flamsäkert ytskikt (klass I): (exempel: betong- och putsytor, asbestcementskivor, vissa gipsskivor etc).

Flambärdigt ytskikt (klass II): (exempel: vissa gipsskivor, träfiberskivor med eldskyddsfärg etc).

Brand i oljecisterner, III

Avstängningsventiler i skuminföringsledningarna

Av civilingenjör Uno Arild

I de utvändiga stigarledningarna för toppinföring av skummet krävs, som i tidigare avsnitt av denna artikelserie angivits, icke några avstängningsventiler med undantag för gasavspärningsventiler. Dessa ha till uppgift att förhindra oljegaser i första hand från klass I-oljor att utströmma genom ledningen. Som tätning i dessa ventiler användes glasskivor, vilka stoppa mot normala tryckvariationer i oljecisternen, men som sprängas av skumtrycket i ledningen.

Vid anslutning av skuminföringsledningar till botten av en oljecistern förefinnes risk för att olja skall kunna utströmma genom ledningen vid brott på densamma eller genom läckage i flänsförbindningarna. Emellertid kan denna risk elimineras genom att i rörledningen inmonteras backventil av lämplig konstruktion.

Full enighet synes ej råda om placeringen av avstängningsventiler och backventiler i skuminföringsledningar avsedda för den rena subsurface-metoden samt för semi-subsurface-metoden med skumslangen placerad i fast magasin i oljecisternen. För varianten med skumslangen i skyttel, vilken av skumtrycket skjutes genom skuminföringsledningen och in i cisternen, kan backventil ej vara inmonterad i ledningen. Den avstängningsventil av stål, som placeras invid cisternmanteln, måste ge fritt genomlopp för skumslangskytteln.

För subsurface och fast semi-subsurface äro följande alternativa placeringar av ventilerna i införingsledningarna tänkbara:

1. Fjäderbelastad backventil monterad invid cisternväggen.
2. Fjäderbelastad backventil monterad invid cisternväggen samt avstängningsventil vid skuminföringsledningens inlopp.
3. Kombinerad back- och avstängningsventil (bild 1), monterad å cisternväggen. Under normal drift inom oljeanläggningen skall avstängningsventilen stå öppen och backventilen vara tätande. På skuminföringsledningens inlopp bör, som ytterligare säker-

het, finnas ett tätande lock med dräneringskran avsedd för kontroll om olja runnit ut och samlats i ledningen.

4. Avstängningsventil monterad å cisternväggen samt backventil vid skuminföringsledningens inlopp.

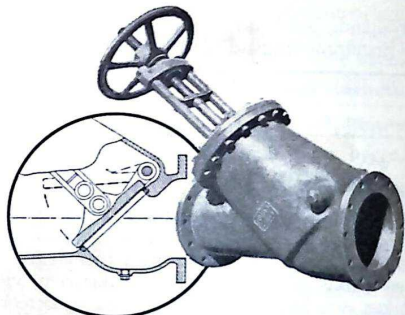


Bild 1. Kombinerad avstängnings- och backventil, inställbar i öppet, stängt eller backventilläge.

Vid kombinationerna 1—3 kräves ej manuellt ingrepp för att öppna ventiler, vilka befinna sig inom den farozon invid oljecisternen, vilken kan uppstå genom utkastad eller utrunnen olja — brinnande eller "ännu ej brinnande".

Vid kombinationen 4 måste avstängningsventilen kunna manövreras, även om den ligger innanför cisternomvallning utförd som hög mur. Avstängningsmanövrering är möjlig att anordna, exempelvis med hjälp av kuggstångskonstruktion.

Vid släckningsangrepp enligt subsurface- eller semi-subsurface-metoderna kan av någon anledning vätsketillförseln till tryckskumrören stoppa. Härvid upphör givetvis skumproduktionen och skumtrycket faller. Om samtidigt backventilen i införingsledningen hängt upp sig så att den ej tätar, fylles skuminföringsledningen med olja från cisternen. Någon risk för att denna olja skall börja rinna ut genom skum-

röret föreligger ej under förutsättning att detta är av den i Sverige lancerade typen med inbyggd backventil.

Dragning av skuminföringsledningar.

För att korrekt kunna utnyttja skummet vid botteninföring enligt subsurface-metoden, böra skuminföringsledningarna dragas in ett stycke i cisternen och avslutas med ett uppåtriktat utlopp tillslutet av ett tätande, avkastbart lock. Skuminföringsledningen står sålunda i beredskapsläge luftfylld. Vid påsläppning av skummet komprimeras den i rörledningen befintliga luften, som chockartat slungas av locket.

Det vertikala utloppet av skummet medför, att skummet flyter upp till oljeytan i en relativt samlad ström. Härvid åstadkommes en effektiv cirkulation av oljan, som för den kalla oljan från botten till ytan och den heta ytoljan ned mot botten.

Om hetvågsbildningar hunnit uppstå innan släckningsinsatsen startats, förefinnes genom skuminföringen i oljan möjligheten att dämpa ned densamma. Genom rörelsen i oljan åstadkommes en temperaturutjämning, vilken minskar risken för översjudningar av rubrikerna "slop over" och "boil over".

Skuminföringsledningarnas utlopp i cisternen utplaceras symmetriskt för att kunna ge snabbaste skumtäckning av oljeytan samt god oljecirkulation. Även om risken att en botteninföringsledning för skum kan skadas vid en cisternexplosion är relativt liten, böra ledningarna dragas så, att ett nedfallet tanktak eller utkastad brinnande olja ej hindrar utnyttjandet av mer än *bögst en* skuminföringsledning. Detta betyder, att skuminföringsledningarna ej skola samlas till *en* enda plats vid vilken skumrören tillkopplas ledningarna.

Det är ej sällan man ser, hur skuminföringsledningarna inom en oljedepå dragits fram till en enda punkt för att göra det bekvämare för anslutning av skumrör och tryckslangar. Ett avkastat och över skuminföringsledningarna nedfallet cisterntak kan helt förhindra möjligheten att utnyttja de fasta släckningsanordningarna.

Det är endast för semi-subsurface-metoden med lös skumslangskyttel, som dragningen av skuminföringsledningarna kan bereda svårigheter. Dessa förorsakas av att ledningarna måste dragas helt raka samt med viss fixerad längd,

lika för samtliga införingar inom en och samma oljedepå.

För övriga skuminföringsmetoder kunna ledningarna dragas så att de helt anpassa sig efter lokala förhållanden. Intet hindrar att de dragas i böjar och krökar, men alltför tvära riktningsförändringar äro ej önskvärda, varför skarpa knärör och T-rör skola undvikas i en skumledning. Den längd som kan tillåtas för en skuminföringsledning kan variera efter lokala förhållanden och tillgängliga pumptryck. Vid användande av trycksksmrör (av injektortyp) kan skumledningslängden få uppgå till 50—100 m. Med skumpumpar kan rörledningslängden ökas till 150—200 m.

Grening av en skumförande rörledning skall undvikas. Orsaken härtill är att huvudparten av skummet gärna tar den väg, som bereder det minsta motståndet.

Användning av produktledningarna som skuminföringsledningar bör ej tillgripas *annat än som reserv*. Det viktigaste skälet härför är, att före igångkörningen av skumgivningen kräves manövrering av *tre* avstängningsventiler, av vilka tvenne vanligen äro av 8"—12" dimension (*bild 2*). Samtliga tre ventiler befinna sig inom farozonen, varför risk föreligger att ventilerna aldrig kunna nås för manövrering.

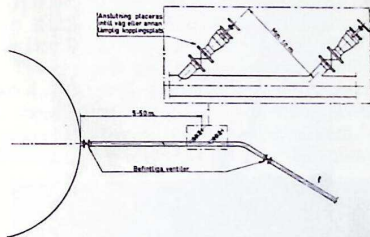


Bild 2. Subsurface-införingar monterade på produktledningen.

I eftermälet till den stora oljebranden i Avonmouth givas de rekommendationerna, att anslutningarna för skuminföringsledningarna skola vara framdragna till lätt åtkomlig plats *utanför* cisternomvallen och om botteninföringar användas, skall backventil inmonteras mellan cisternmantel och avstängningsventil, vilken skall lämnas *öppen* under normal verksamhet.

Rörlig skumsläckning.

Skummaster.

Mindre oljecisterner, till vilka räknas sådana med en diameter av högst 8 å 9 meter, utrustas mera sällan med fasta skuminföringsledningar. Råkar en sådan cistern i brand göres släckningsangreppet enklast med skummast med begjutningsrör, vilket lägges över cisternmantelns överkant. Man kan nämligen förutsätta, att cisterntaket lyfts till någon del eller helt slungats av vid explosionen.

De skummaster, som man sökt få fram, ha samtliga varit behäftade med olägenheter på grund av sin tyngd och det avsevärda platsutrymme, som kräves vid resningen. Så t ex har använts skummaster fast hopbyggda i hela sin längd i form av fackverkskonstruktion. Vid framforslingen var masten upplagd på en speciell transportvagn. Resningen krävde stort fritt utrymme samt god personaltillgång. En annan typ har varit uppdelad i sektioner, vilka före resningen sammanfogats till full längd på masten. För hopsättningen och resningen krävdes stor personalstyrka, 10—12 man. (Bild 3.)

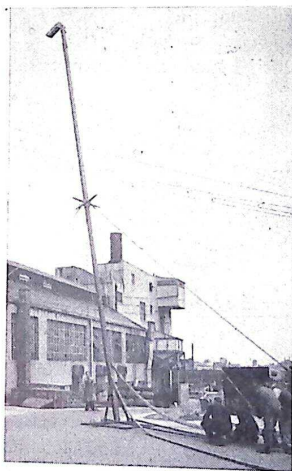


Bild 3. Skummast i sektioner, vilka hopmonteras före mastens resning. Höjd ca 12 m.

Givet är att dessa tunga och personalkrävande konstruktioner frammanat lättare utföranden (bild 4), vilka möjliggöra resning med ett fåtal

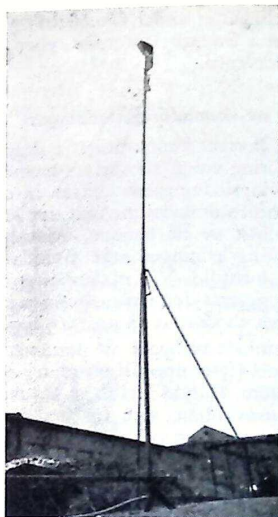


Bild 4. Skummast av teleskopkonstruktion. Uppbyggd med vinsch, max höjd 14 m. Skummängd ca 6 m³/min. Skumröret är monterat i toppdelen.

man samt utskjutning med hydraulisk kraft. Skummaster av teleskoptyp ha principiellt uppfyllt kraven för resning och utskjutning, men för att hålla vikten inom rimliga värden, får dimensionerna på rördiametrarna ej väljas för grova. Härigenom begränsas den skumkvantitet som kan utvinnas med en teleskopskummast. Teleskopmastens stabilitet i fullt utskjutet skick lämnar även en del övrigt att önska. Trots stagnation med wire får den lätt något av "svajmast" över sig.

Teleskop-skummasterna äro vanligen sammansatta av tre sektioner. Utskjutningen sker med tryck från slangledning innehållande vatten-skumvätskeblandning.

I mastens översta del är inmonterad en skumalstringsinsats med så små genomströmningsöppningar, att tillräckligt mottryck ernås för att utskjutning av masten skall kunna åstadkommas. Ovan skuminsatsen kopplas lämpligt begjutningshuvud. Sådana utföres med olika typer av omböjningar för att anpassning efter lokala förhållanden skall kunna göras. Teleskopmaster ha här i Sverige utförts i längder om 15—18 meter i utskjutet tillstånd. Skumkapaciteten är som ovan nämnts relativ liten

eller max 3.500 l/min. En väl övad grupp om 3—4 man reser masten på ett fåtal minuter.

Ur brandmannens synpunkt ligger det närmast till hands att bygga en utskjutbar skummast efter samma princip som den mekaniska utskjutsstegen. Vår nuvarande riksbrandinspektör, Ingvar Strömdahl, lanserade under sin tjänst vid Stockholms brandkår en skummast av stegmodell. Till rörets nedre del — inlopp — anslutes en 100 mm tryckslang, vilken medföljer stegen — masten — under upphissningen. Denna tryckslang angöres till en skumpump eller ett tryckskumrör. Skummet trycks sålunda från markplanet till toppen av skummasten, som fälles över kanten av cisternmanteln.

Provisoriska skummaster kunna på enkelt sätt iordningställas med hjälp av standardtyper av mekaniska utskjutsstegar samt skumstrålrör med begjutningshuvud, vilket najas fast på toppdelen av utskjutsstegen. Till skumrörets inlopp anslutes en tryckslang, vilken följer med vid upphissningen av stegen. Denna fälles så att begjutningshuvudet fattar om cisternmantelns fria överkant. Genom tryckslangen tillföres vatten-skumvätskeblandning från brandpump



Bild 5. Begjutningshuvud uppbängt över kanten av cisternmanteln. Skummängd 3—3,5 m³/min från skumrör placerat i markplanet.

utrustad med pumpinjektor för insugning av skumvätska.

Användes istället för skumstrålrör tryckskumrör, placeras detta på marken. På översta stegdelen monteras ett begjutningshuvud och mellan detta och tryckskumröret inkopplas en tryckslang om ca 100 mm diameter. Slangen medföljer stegtoppen vid upphissningen. Stegen manövreras så att begjutningshuvudet kan laggas över cisternmantelns fria kant.

Har stegen rests mot en cistern med låg höjd, kan stegen sänkas, varvid begjutningshuvudet blir fritt hängande över cisternkanten. (Bild 5.)

Tyvärr måste man nog konstatera att möjligheten att utnyttja skummaster på större cisterner är starkt begränsad (bild 6). Terräng, avstånd mellan cisternerna eller mellan cistern och skyddsmur försvåra eller t o m omöjliggöra an-

SUPERTYFON[®]

för brandalarm

Stor hörbarhet.
Ringa luftförbrukning.
Oberoende av elektrisk ström.
Drivas från fristående behållare eller befintlig tryckluftledning.

Begär prospekt
nr 480

KOCKUMS

MEKANISKA VERKSTADS AB • MALMÖ

GRUNDAT 1840



Bild 6. Skummaster insatta mot cisternbrand i Shell Haven, England, år 1955.

vändandet av skummaster. Ytterligare komplikationer uppstå om vid explosionen i cisternen, olja utkastats eller utläckt. Även om oljan ej råkat i brand är risken, att så skall ske, så stor, att arbete intill cisternen omöjliggöres, såvida oljeytan ej kan täckas med skum.

Släckning innanför cisternomvallningar.

Brand i endast en oljecistern behöver ej medföra större komplikationer i samband med släckning och skyddet av angränsande cisterner mot smitta. En förutsättning är dock, att olja ej utkastats eller utrunnit samt antänts innanför cisternomvallningen eller över markytan intill cisternen. Under sådana förhållanden kan släckningsangreppet koncentreras mot branden i cisternen och hotade granncisterner skyddas genom vattenkyllning.

Om brand uppstår såväl i som utanför cisternen, är släckning av markbranden den första uppgiften.

Det är vanligen endast cisterner avsedda för oljor av klass 1, som omges av murar eller vallar.

När flera cisterner placeras inom samma omvallning, bör dessa skiljas från varandra genom låga jordvallar. Fördelen härmed är att mindre kvantiteter av utläckande olja ej sprider sig över större ytor utan kan uppfångas av dräneringsanordningarna och oskadliggöras.

Släckning av oljebrand inom cisternomvallning kan ske med hjälp av skumstrålar under förutsättning, att omvallningens fria yta ej är alltför stor.

Vid angrepp med skumstrålar måste man räkna med att skumstrålarnas längd helst böra överbrygga även de största avstånden inom omvallningen. Av stor vikt är att så stor skummängd samtidigt skall kunna insättas att den blir övermäktigt branden, d v s att den ger god marginal för de skumförluster, som uppstår genom vinddrag, förångning vid passeringen av flamzonen etc.

En väsentlig reducering av skumförlusterna kan ernås, om skummet tillföres cisternomvallningen genom fasta rörledningar, vilka böra nå fram till omvallningens lägsta punkter. Till dessa skuminföringsledningar anslutas samma typ av tryckskumrör, som användes för släckning i cisternerna.

I Tyskland med flera länder förses *topp*-införingsledningarna för skummet med avstickare monterade i den horisontella delen av ledningen innanför omvallningen. Utloppen på dessa avstickare täckas av lock fästade vid en

viktbelastad hävarm. Det tätningstryck, som därigenom ernås, måste överstiga skumpelaretrycket i skumstigledningen för att avstickarna ej skola öppna under det släckning i cisternen pågår.

Vid släckning inom omvallningen öppnas locken på avstickarna manuellt med hjälp av en wire fäst vid hävarmen. Skummet går den kortaste vägen med det minsta motståndet ut genom avstickarna istället för att stiga upp i den vertikala skuminföringsledningen.

Denna konstruktion är ej användbar i skuminföringsledning för subsurface- och semi-subsurface-metoderna på grund av att mottrycket i dessa blir så stort, att hävstångskonstruktionen med viktbelastning ej är praktiskt användbar.

Ännu ett skäl, vilket utesluter varje tanke på att kunna använda konstruktionen i kombination med nyss nämnda skuminföringsmetoder, är risken för utläckning av olja genom avstickarna om backventilen i skuminföringsledningen är otät. Locken på dessa äro nämligen ej helt tätade.

I första avsnittet av denna artikelserie har ifrågasatts, om installation av fasta skuminföringsledningar på oljecisterner äro till fyllet för släckning av brand i cisterner.

Svaret på denna fråga måste bli ett enstämmigt — *Ja!*

Emellertid måste man hålla i minnet, att skummet måste tillföras på ett sådant sätt, att dess kvävande och kylande egenskaper helt kunna tillgodogöras samt att generering av nya oljegaser och återantändningar av dessa förhindras. Av stor vikt är även, att förlusterna i skum hållas inom snäva gränser.

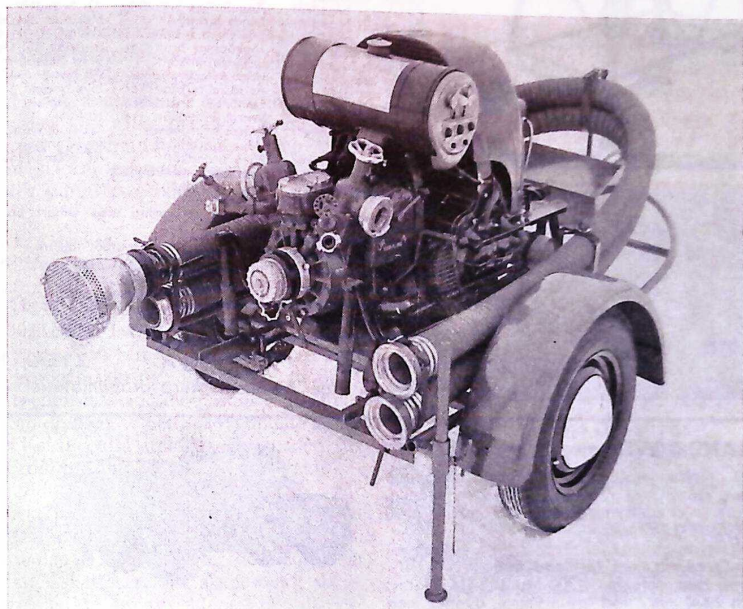
Sättet att uppfylla dessa önskemål — för att ej säga krav — är att undvika passage av skummet genom flamzonen samt att förhindra att skummet kommer i direkt kontakt med sådana oljor eller vätskor, som ha nedbrytande inverkan på skummet.

Förhoppningarna om ett positivt släckningsresultat kan dock ej sträckas hur långt som helst. Inför brandkatastrofer, som mycket snabbt utveckla sig, exempelvis branden i Chicago år 1955 i Standard Oil raffinaderi Whiting, torde nog det allra bäst förplanerade brandskydd komma till korta. Men även om släckningsangrepp mot huvudbranden kan vara en mindre hoppfull uppgift, ger dock ett väl förberett brandskydd möjligheter att klara hotande partier och förhindra spridning av branden.

HENRIKSSONS

HEBRA 900 VW SPECIAL

En modern motorspruta med många värdefulla fördelar



Godkänd av Statens Brandinspektion

Det lönar sig även för Eder att anskaffa HEBRA 900 VW SPECIAL!

Välkommen med Eder förfrågan!

För alla materielfrågor rådgör med oss!

HENRIKSSONS BRANDREDSKAP

STOCKHOLM

Tel 20 78 22

-23 -24 -25

GÖTEBORG

Tel 11 70 74

MALMÖ

Tel 97 59 42

SUNDSVALL

Tel 129 89

JÖNKÖPING

Tel 241 10

Ensamförsäljare i Sverige för TEMPEX eldskyddskläder

Aukt. återförsäljare för Jonsereds Terylene- och linnebrandslangar

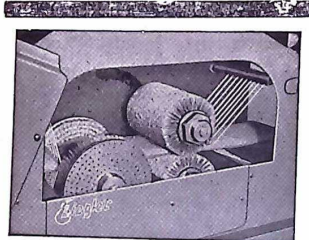
Firman grundad 1828



Ziegler - Elektro - Slangvattningmaskin

Nr 179 vilken bygger på över 30 års utvecklingsarbete är levererad bl a till:

Örebro brandkår	Söderala brandkår	Säffle brandkår
Göteborgs brandkår	Ängelholms brandkår	Åls brandkår
Sundsvalls brandkår	Lunds brandkår	Marinens skyddsjänstskola
Karlstads brandkår	Eskestuna brandkår	Korsnäs AB, Gävle
Laxå brandkår	Jönköpings brandkår	SKF, Göteborg
Sirängnäs brandkår	Osby brandkår	AB Nynäs Petroleum,
Pajala brandkår	Uddevalla brandkår	Nynäshamn
Sköns brandkår	Arvidsjäurs brandkår	SKF, Hofors Bruk,
Ålvsbyns brandkår	Eکشärad brandkår	Hofors
Avesta brandkår	Svartå brandkår	Eskestuna stads Byggnadskontor
Bolkyrka-Grödinge brandkår	Svardsjö brandkår	AB Bofors Nobelkrut
Huskvarna brandkår	Häverö brandkår	
Landskrona brandkår	Piteå brandkår	
Hedesunda brandkår	Saltsjöbadens brandkår	
	Asele brandkår	



Levereras även för stationär placering med enbart bottenplatta och utan körställning.

Färsäljning genom landets ledande brandredskapsfirmor. Informationer kunna även inhämtas från Zieglers verkrepresentant i Sverige

E W E R T W I L H E L M S S O N
BRANDREDSKAP - Vagnhärad Tel. 0156/100 29
A W G B A V A R I A Z I E G L E R
 då det gäller all slags brandmateriel

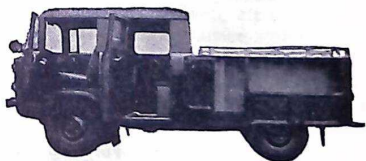
Ny LAND-ROVER med många fördelar

77 HK motor, ställbart föresäte, hängande pedaler, större hjul 750x16", bättre styrsnäcka, vackrare linjer på hytt och kaross. Totalvikt 2.500 kg. Hjulbas 2.770 mm.

Willys-Overland med förlängd hytt för 5-6 man, totalvikt 3.700 kg. 105 HK motor, hjulbas 2.630 mm, stort lastutrymme, bygges med såväl 2- som 6-manshytt, 6 växlar framåt samt mycket god sikt.

INTERNATIONAL B4x4

Denna jeep är mycket snabb och kraftig, den har 140 HK toppventilmotor, totalvikt 4.000 kg., 8 växlar framåt, panoramaruta, STALKAROSS för 3 och 6 man, helt synkroniserad lastbilsväxellåda, hydrauliska bromsar med vacuumervo, hängande pedaler, original värmeledning och hytt samt i övrigt med alla senare finesser som framkommit. Alla ovanstående jeepar äro 4-hjulsdrivna och kunna förses med vår patenterade slangutläggare. Kan i övrigt inredas enligt överenskommelse, de äro alla byggda med helsvetsad stålkaross utan trä i stolpar, dörrar och luckor. — Begär offert från JEEPSPECIALISTEN!



BRISSMANS BRANDREDSKAP AB

Postgiro 717 32

HALMSTAD

Telefon 133 33

Kommunernas ersättning för brandsläckningskostnader

Av hovrättsfiskal C.-G. Källner

I ett av högsta domstolen år 1950 avgjort mål har statens och kommunernas skyldighet att ansvara för brandsläckning ansetts vara av sådan natur, att släckningskostnad icke kunnat återkrävas av den som vållat branden. Kommunen — eller vid skogsbrand staten — kan alltså icke få ut släckningskostnaden av exempelvis en vårdslös sängrökare eller av en mordbrännare.

Detta kan tyckas egendomligt för den som vet, att sängrökaren eller mordbrännaren är skyldig att betala ersättning för det som brunnit, alltså för förstörda sängkläder på hotellrummet och för den nedbrunna byggnaden, låt vara att detta sällan blir aktuellt därför att ägaren har brandförsäkring. Ersättning av detta slag är emellertid skadestånd, som skall utges till den som drabbas av den skadegörande handlingen, d v s av eldsåsättandet. Kostnaden för brandsläckning, som utföres av kommun — eller som vid skogsbrand betalas av staten — är däremot icke skadestånd. Kostnaden drabbar ju icke den, vars sängkläder eller byggnad brunnit. Och kostnaden täcker ej heller hela förlusten så som fallet skall vara vid skadestånd; släckningskostnaden är ett av statens brandinspektion i normaltata fastställt schablonbelopp, som ingalunda täcker alla fasta kostnader för brandförsvaret. Det ligger inte heller så nära till hands att säga att den kostnad, som vid släckning drabbar brandkåren och därmed kommunen, är en skada; brandkåren är ju till för ändamålet.

Av högsta domstolens uttalande följer också att icke heller ägaren av den egendom, vari det brunnit och vilken måhända delvis kunnat räddas genom brandkårens släckning, är skyldig att gälla släckningskostnad. (Undantag gäller dock det specialfallet att staten äger skog, som brunnit, men detta undantag är icke grundat på statens egenskap av skogsägare.)

Uttalandet om den kommunala släckningskyldighetens natur torde närmare innebära, att kommunerna genom allmän lag ålagts att be-

kosta och svara för brandsläckning såsom en samhällelig, offentlig uppgift i den allmänna säkerhetens intresse. Och kommunerna äro berättigade att för ändamålet uttaga skatt av medborgarna. Alla ägare av inom kommunen belägna egendom ha sålunda rätt att utan särskild kostnad åtnjuta hjälp av kommunens brandkår. Detta gäller även staten, och kommunerna kan ej av staten återkräva kostnaden för brandsläckning i statens inom kommunen belägna egendom. Som en jämförelse må nämnas polisverksamheten, som likaledes är en av kommunerna bekostad verksamhet i den allmänna säkerhetens intresse. Här ifrågasättes givetvis aldrig, att den som blivit utsatt för misshandel eller fått sin egendom stulen skall betala polisens utredningskostnader för att få den brottslige gripen och lagförd.

Frågan om årliga statliga bidrag till kommunernas brandförsvarkostnader uppmärksammades vid den nuvarande brandlagstiftningens tillkomst, men tillräckliga skäl ansågs ej föreligga för att ge dessa kostnader en särställning i jämförelse med andra kommunala utgifter.

Likväl förekommer stundom, att landskommuner till olika statliga myndigheter insända räkningar å släckningskostnader vid bränder i statlig egendom, räkningar som dessa myndigheter till följd av de regler, för vilka här redogjorts, regelmässigt anse sig förhindrade att betala. Orsaken till den sålunda rådande uppfattningen att staten bör betala dessa släckningskostnader sammanhänger med de släckningsersättningar, som utbetalas av försäkringsinrättningar. Flertalet av de större inom riket verksamma försäkringsanstalterna ha nämligen inbördes överenskommit att i de fall, då hos dem försäkrad egendom är utsatt för brand och i anledning därav kostnader för begränsning av brand och egendoms räddning undan brand uppkomma, tills vidare bidraga till sådana släckningskostnad. Vederbörande kommun (brandkår) insänder i enlighet härmed släckningsräkning till försäkringsanstalten efter brand i

sådan egendom. Då de närmare bestämmelserna om dessa släckningsersättningar torde vara väl kända för denna tidskrifts läsekrets, saknas anledning att här gå närmare in därpå.

Nu förhåller det sig så att enligt ett kungligt cirkulär av år 1954 försäkring icke må tagas å staten tillhörig egendom; statens verksamhet är så omfattande att det ansetts mera ekonomiskt för staten att vara sin egen försäkringsgivare, d v s stå självrisk. Staten såsom sin egen försäkringsgivare är emellertid ej med i den nämnda överenskommelsen mellan försäkringsanstalterna om att utgiva släckningsersättningar. När det brunnit i statens oförsäkrade egendom kan således kommunerna ej utfå någon släckningsersättning. Det är denna skillnad mellan brand i försäkrad och oförsäkrad egendom — vilken skillnad kommunerna ej själva kunna göra något åt — som på vissa håll väckt irritation och lett till de mot staten framställda kraven på släckningsersättning.

För att kunna bilda sig en uppfattning om huruvida jämförelsen med de släckningsersättningar, som erhållas av försäkringsanstalterna,

berättigar en sådan uppfattning, måste man närmare skärskåda den rättsliga och faktiska innebörden av försäkringsanstalternas ovan-nämnda överenskommelse.

Överenskommelsen tillkom ursprungligen redan före 1944 års brandlagstiftning, på en tid då landskommunerna icke var skyldiga att hålla brandförsvär. I syfte att stimulera landskommunerna därtill förklarade sig försäkringsanstalterna vilja medverka till att lämna dem gottgörelse för deras utgifter för uppkomna släckningskostnader. F n deltaga omkring 90 försäkringsanstalter i överenskommelsen.

Enligt sin lydelse grundar överenskommelsen icke andra rättigheter eller förpliktelser än som avser förhållandet mellan de däri deltagande försäkringsanstalterna. Den är sålunda icke något försäkringsavtal, vare sig mellan kommunen och försäkringsgivarna eller mellan den försäkrade egendomens ägare och hans försäkringsgivare i kommunens intresse. Försäkringsbrev innehåller ej heller något om överenskommelsen. Härav och av att överenskommelsen endast gäller tills vidare framgår, att densamma formellt sett när som helst kan genom ett ensidigt beslut av försäkringsanstalterna bringas att upphöra.

I 1944 års brandlagsproposition påpekade föredragande departementschefen, att försäkringsanstalternas överenskommelse om släckningskostnadsersättningar innebar en form av bidrag till landskommunernas brandväsen samt uttalade: "Jag har övervägt möjligheterna att i lämplig form göra ett dylikt bidrag obligatoriskt för försäkringsanstalterna, men företagna undersökningar ha visat, att stora svårigheter härvidlag yppa sig. Emellertid förutsätter jag, att brandförsäkringsföretagens bidrag till landskommunernas brandförsvärskostnader skola utgå jämväl sedan brandförsvärsanordningar blivit obligatoriska även på landsbygden."

Ny man.

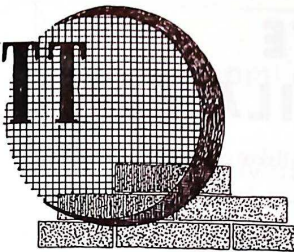
Det hade kommit en ny man till den lilla stadens brandkår. Första dagen gick han och bekantade sig lite med grejorna, och så blev det plötsligt larm. Nykomlingen såg häpen på brådskan omkring sig. — Vad fick ni så bråttom för? sa han. Är det avlöning redan?

(Ur dagspressen)



EWERT WILHELMSSON
 BRANDREDSKAP - Vagnhärad Tel. 0156/100 29

NYTT



från

BYGGNADSFRENTEN

Belysning i mörka trappuppgångar.

Hos byggnadsstyrelsen har begärts yttrande angående visst sätt att anordna belysning i mörka trappuppgångar.

Belysningen föreslogs ordnas så, att till varje trapplan framdragas två grupper. Till den ena gruppen avses anslutas belysning, som är tänd under hela dagen, och till den andra belysning, som över trappautomater manövreras medelst lysande tryckknappar i varje plan. Om den under dagen ständigt inkopplade belysningen av någon anledning skulle slockna, kan korttidsljus erhållas från den andra gruppen genom ovan angivna tryckknappar och trappautomater. Under natten är den fasta belysningen bortkopplad, och då erhålls korttidsljus på vanligt sätt från den andra gruppen genom tryckknappar och trappautomater. Om denna grupp skulle bli spänningslös, kopplas automatiskt den andra gruppen för fast ljus in.

I samråd med statens brandinspektion meddelar byggnadsstyrelsen följande. Avsikten med vad som sägs i styrelsens meddelande 1957: 3 punkt 8 att belysningspunkterna i två intill varandra liggande våningsplan i trapphuset ej bör vara anslutna till samma gruppssäkring, är bland annat att ledljus skall erhållas i trapphuset, om den ena gruppssäkringen skulle träda ur funktion vid brand, med hänsyn till bl a att man med det föreslagna systemet under dagen måste använda tryckknappar över trappautomater för att erhålla ledljus i trapphuset, och under natten förlita sig på viss automatik, är styrelsen inte beredd att generellt godta den föreslagna anordningen. För särskilt fall har styrelsen dock insett att erinra mot att belysningen i sk brandsäkert trapphus i experimentsyfte anordnas på föreslaget sätt, under förutsättning att strömkällan för den automatiska omkopplingen är ansluten till särskild grupp, som även kan manövreras för hand från bottenplanet, samt att manuell förbikoppling av tiduret utförs.

Båda dessa anordningar för manuell reglering bör vara placerade på en för brandkåren lättillgänglig plats, som utmärks med väl synlig skylt, i princip utförd enligt fig 1 i styrelsens meddelande 1959: 3. Texten på skylten bör vara "Trappbelysning".

(3.12.1959)

Ventilationssystem i skolor.

Hos byggnadsstyrelsen har anhållits om ställningstagande angående tillförsel av friskluft till undervisningslokal direkt från korridor, hall eller trapphus via galler eller ventiler. Med anledning härav meddelar byggnadsstyrelsen i samråd med statens brandinspektion följande.

Vid bedömning av det föreslagna ventilationssystemet bör man skilja mellan det fall, då friskluften tillförs undervisningslokalerna via en korridor, som är avskild från trapphuset, och det fall, då lufttillförseln till lokalerna sker via trapphus, som går genom flera våningsplan.

I det förstnämnda fallet införs friskluft från korridoren genom överströmningsöppningar i korridorvägg eller ventilationsspringor i eller invid dörr. Utsguningen sker därvid genom kanaler från ventiler i varje rum. Vid systemet tillförs korridoren erforderlig friskluft genom särskilda kanaler och erhåller normalt övertryck i förhållande till rummen.

Byggnadsstyrelsen liksom statens brandinspektion anser att ovan angivna system för tillförande av friskluft till undervisningslokaler från angränsande korridor kan godtas.

Ett i vissa avseenden liknande ventilationssystem erhålls, om luft tillförs varje rum genom särskilda friskluftkanaler, varvid utsguning anordnas genom öppningar i korridorväggar eller ventilationsspringor i eller invid dörr till korridorerna, som förses med utsguningsventiler. Normalt erhåller korridoren därvid undertryck i förhållande till rummen. Även detta ventilationssystem kan enligt styrelsens mening godtas inom skolbyggnader.

I sådana fall då undervisningslokaler är belägna i anslutning till trapphus med klassrumsdörrar som vetter direkt mot trapphuset, bör ett godtagande av ventilationssystem, anordnat med ventilationsöppningar i vägg eller dörr mellan klassrum och det gemensamma utrymmet, vara beroende av byggnadens höjd och planyta samt antalet dörrar, som vetter mot trapphuset och utrymningsmöjligheterna. I ett fall har byggnadsstyrelsen och statens brandinspektion ansett sig kunna acceptera ett dylikt system för en klassrumsflygel, som uppförts i två våningars höjd med två trapphus. (8.12.1959)

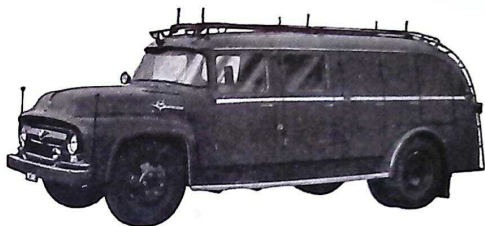
Ake Stålemo.



MOWE BRANDBILAR



utmärker sig för ändamålsenliga, praktiska och väl genomtänkta konstruktioner av högsta kvalitet



Aktiebolaget

MOLIN & WESTBERG

Mäster Johansgatan 5, Malmö

Tel. 388 40

Tel. 97 59 12

ODENIUS BRANDSLÄCKARE

SVENSK tillverkning med 50-årig tradition



"Snö-Kustos"
Typ 6

Kolsyresnösläckare

"SNÖ-KUSTOS"

Typ 1½—20

Pulverdimpläckaren

"PULVER-KUSTOS"

Typ 12

Alla övriga typer och storlekar av
eldsläckare

ODENIUS

Box GÖTEBORG 1 Tel. växel 17 31 20



"Pulver-Kustos"
Typ 12

Kungörelse om utdelning av stipendier ur Torsten Mohlins Stipendiefond

Under hänvisning till nedanstående "Bestämmelser för utdelning av stipendier ur Torsten Mohlins Stipendiefond" förklarar styrelsen för Torsten Mohlins Stipendiefond 1960 års stipendier till ansökan lediga.

Det sammanlagda belopp som i år står till förfogande utgör 1.750 kronor.

Ansökan om stipendium, ställd till Styrelsen för Torsten Mohlins Stipendiefond, skall vara Statens Brandskola, Sturegatan 29, Stockholm Ö, tillhanda senast den 30 september 1960.

Närmare upplysningar kunna erhållas å brandskolans kansli tel. 010/20 27 47.

Bestämmelser för utdelning av stipendier ur Torsten Mohlins Stipendiefond.

Torsten Mohlins Stipendiefond har till ändamål att genom stipendier bereda förtjänta elever vid Statens Brandskola möjlighet till fortsatta studier efter genomgången kurs vid brandskolan.

Endast den, som vid Statens Brandskola med godkänt avgångsbetyg genomgått brandbefälkurs av kat. I eller II eller gesäll- eller mästarekurs för skorstensfejare, kan tilldelas stipendium ur fonden.

Stipendier ur fonden utdelas en gång årligen efter ansökningsförfarande.

Stipendieutdelning kungöres i Brandkärstidskrift, Brandskydd, Kommunalarbetaren, Skorstensfejariarbetaren och Svenske Skorstensfejaren i augusti månad. I kungörelsen skall anges det sammanlagda belopp som står till förfogande för utdelning. Ansökan om stipendium skall vara fondens styrelse tillhanda före utgången av september månad.

Stipendiefondens styrelse behandlar inkomna ansökningar så, att dess beslut föreligger senast före november månads utgång.

Ansökan om stipendium skall innehålla uppgift om:

1. sökandens fullständiga namn
2. födelsedatum
3. vid Statens Brandskola genomgången utbildning (slag av kurs och tiden för denna)

4. nuvarande anställning
5. de avsedda studierna (omfattning, plats, institution, tid m.m.) och deras ändamål
6. beräknad kostnad för studierna
7. ansökan om eller ev. tilldelning av annat stipendium för samma studieändamål.

Till ansökan skall fogas:

- a) bestyrkt meritförteckning
- b) tillstyrkande utlåtande från brandstyrelse eller brandchef.

Styrelsen för stipendiefondens bestämmer stipendiernas antal och storlek. Om möjligt skall därvid varje stipendiebelopp bestämmas så att det täcker de skäligen kostnaderna för resp. studier.

Meddelande om beslutade stipendier sker dels i ovannämnda tidskrifter, dels genom skrivelse till den (dem), som utsetts till stipendiat(er). Till sökande, som icke kunnat tilldelas stipendium, återsändes ansökningshandlingarna jämte meddelande härom.

Beviljat stipendium utbetalas till stipendiat efter den 1 januari nästföljande år, när han till stipendiefondens kassaförvaltare därom gör framställning. I samband härmed skall han avgiva skriftlig försäkran att genomföra studierna enligt uppgiven plan och att senast inom två månader efter studiernas avslutande till stipendiefondens styrelse avgiva studieberättelse.

Brandchef

Befattningen som heltidsanställd brandchef vid Nynäshamns borgarbrandkår förklaras härmed till ansökan ledig att tillträdas den 1 oktober 1960.

Kompetensfordringar: Brandchefskurs kat II.
Löneförmåner: Lönegrad A 16.

Beklädnadsersättning: 525:— kronor per år.

Befattningshavaren är skyldig att ställa till efterrättelse gällande tjänste-, avlönings- och pensionsbestämmelser samt de ändringar däri som kan komma att beslutas.

Sökande, som för löneklassuppflyttning önskar tillgodoräkna sig tidigare likvärdig tjänst, skall meddela detta i ansökan.

Till brandstyrelsen ställd ansökan åtföljd av åldersbetyg, styrkt meritförteckning och de handlingar sökande önskar åberopa, skall vara brandstyrelsen tillhanda senast den 1 september 1960.

Läkarintyg lämnas efter anfordran.

Närmare upplysningar lämnas av brandstyrelsens ordförande tel. 0752/129 35.

Nynäshamn i juli 1960.

Brandstyrelsen.

Brandförman

En befattning som ordinarie brandförman vid Finspångs brandförsvär kungöres härmed till ansökan ledig att tillträdas den 1 januari 1961 eller snarast därefter.

Sökande skall ha genomgått brandförmankurs kat I vid Statens brandskola. Lön och beklädnad utgår enligt gällande central överenskommelse. Sökande, som önskar tillgodoräkna sig tidigare tjänstgöring skall ange detta i ansökan.

Om brandstyrelsen så beslutar är befattningshavaren skyldig bebo anvisad tjänstebostad och därför erlagga fastställd hyra.

Sökande skall inneha körkort för bil.

Läkarintyg lämnas vid anfordran.

Till brandstyrelsen ställd ansökan åtföljd av de handlingar sökande önskar åberopa skall vara brandchefen tillhanda senast den 15 september 1960.

Närmare upplysningar om tjänsten lämnas av brandchefen, tel. 0122/102 47.

Brandstyrelsen.

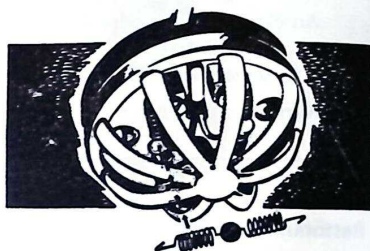
Teknisk Triumf

vd termokontakt

för automatiskt brandalarm

är oöverträffad

**SENSATIONELLT
SNABBUTLÖSANDE**



UTBYTBARA

SMÄLTFJÄDRAR GER

STÄNDIG BRANDBEREDSKAP

AUTOMATISKT BRANDALARM A-B

18 års erfarenhet

FABRIK och HUVUDKONTOR

MALMKÖPING

Tel. växel 338

STOCKHOLM

S:t Eriksgatan 66, Tel. 32 79 75

GÖTEBORG

Fabriksgatan 4, Tel. 15 80 41

MALMÖ

Amiralsgatan 14, Tel. 365 06

Brandförsvarsmål i Regeringsrätten 1959

4. (Dnr 40/1959 Inr.-dep.)

Ang klander av brandsstyrelsens beslut.

Vid sammanträde den 2/9 1958 beslöt *brandstyrelsen* i *Lidingö* att uppsäga *brandmästaren T. Andersson* från hans tjänst vid stadens brandkår fr o m den 1/4 1959. Över brandstyrelsens beslut anförde klaganden besvär hos *länsstyrelsen* i *Stockholms län* med yrkande att, enär uppsägningen i verkligheten vore att jämställa med ett avsked från tjänsten och som sådan utgjorde en alltför sträng påföljd för vad klaganden låtit komma sig till last i tjänsten samt klandrade beslutet strede mot såväl brandordningen för *Lidingö* stad som tjänstereglementet för stadens tjänstemän, beslutat måtte undanröjas. *Länsstyrelsen*, resolution den 12/11 1958, fann ej skäl vara anförda av beskaffenhet att jämlikt 76 § kommunallagen föranleda ändring i klandrade beslutet och lämnade besvären utan bifall. I de underdåniga besvären fullföljde klaganden sin hos *länsstyrelsen* förda talan under hemställa tillika att, därest besvären ej skulle bifallas, Kungl Maj:t måtte av nåd låta klaganden sona vad han låtit komma sig till last genom viss tids suspension. *Regeringsrätten* lämnade besvären utan bifall och hemställde, vidkommande ansökningen, att Kungl Maj:t måtte finna den icke förtjäna avseende. — Vid ansökningens föredragning inför *Kungl Maj:t* i *statsrådet* den 20/3 1959 beslöts i enlighet med *regerringrättens* hemställan.

5. (Dnr 85/1959 Inr.-dep.)

Ang klander av brandsynenämnds beslut.

Vid en med anledning av inträffad soteld den 19/2 1954 förrättad brandsyn å *Evalda Nilsson* tillhöriga fastigheten *Fjälkinge 35⁴⁴* i *Fjälkinge* kommun beslöts — sedan det konstaterats, att ett flertal mindre springor uppkommit i putsen — att hela murverket snarast möjligt skulle putsas om, varvid skulle tillsas ett svaga fogar bleve väl igenfyllda. *Länsstyrelsen* i *Kristianstads län*, där klaganden häröver anförde besvär under påstående bl a, att murverket vore helt förstört, utslag den 8/4 1957: Enär besvären avse utförande av längre gående åtgärder än dem föreläggandet innehåller, vilka åtgärder prövas ur brandsäkerhetsynpunkt vara tillfyllest, lämnar *länsstyrelsen* besvären utan avseende; och har klaganden att ställa sig föreläggandet av den 19/2 1954 till efterrättelse. *Regeringsrätten*: ej ändring.

6. (Dnr 86/1959 Inr.-dep.)

Ang föreläggande att vittaga brandskyddsåtgärd.

Vid allmän brandsyn den 10/7 1958 å fastigheten *Skröven 8^a* i *Gällivare* kommun förelades *Hans Ingvar Johansson* säsom ägare av fastigheten att senast den 1/9 1958 hava låtit invändigt brandhärdigt bekläda ett å fastigheten 3 m från annan byggnad beläget garage. I en till *länsstyrelsen* i *Norrbottnens län* den 8/11 1958 inkommen skrivelse hemställde

brandchefen — med förmlan att de förelagda åtgärderna ej vore fullgjorda — att *länsstyrelsen* måtte förelägga vederbörande att omedelbart vittaga föreskrivna åtgärder. *Länsstyrelsen*, beslut den 20/1 1959, fann med stöd av 35 § 1 mom 2 st brandstadgan skäligt förelägga *Hans Ingvar Johansson* vid vite av 100 kr att inom 2 månader från delgåendet av beslutet avhjälpa de vid brandsynen anmärkta bristerna. I de underdåniga besvären yrkade klagandena, i egenskap av förmyndare för omyndige *Hans Ingvar Johansson*, att den dag, före vilken arbetet skulle vara fullgjort, måtte bestämmas till den 1/7 1959. *Regeringsrätten*: Enär, enligt vad numera i målet blivit upplyst, *Hans Ingvar Johansson* är född den 30/8 1946, samt förty föreläggandet för honom att vid vite avhjälpa de vid brandsynen påtalade bristerna icke är lagligen grundat, föranleder vad i de underdåniga besvären yrkats ej annat *regerringrättens* yttrande än att skyldighet ej föreligger att vid nämnda äventyr efterkomma vad i föreläggandet föreskrivits.

7. (Dnr 161/1959 Inr.-dep.)

Ang brandskyddsåtgärder.

Genom resolution den 25/4 1958 prövade *länsstyrelsen* i *Värmlands län* med stöd av 11 och 16 §§ brandlagen skäligt förelägga "fonden för *Trankils sockens västra del*" i egenskap av ägare till *Trankils vårdhem* i *Holmedals kommun* att senast den 1/1 1959 hava vittagit vissa brandskyddsåtgärder beträffande vårdhemmets huvudbyggnad, bl a att hava föreställt utrymningsvägarnas tak och väggar med brandhärdig beklädnad. — I skrivelse till *länsstyrelsen* den 30/9 1958 hemställde *societänsnämnden* i *Holmedals kommun* — med förmlan, att kommunalfullmäktige i kommunen den 10/5 1958 beslutit, att kommunen skulle bekosta de brandskyddsåtgärder, som ålagts fonden — om befrielse från skyldigheten att bekläda utrymningsvägarnas tak och väggar på angivet sätt. *Länsstyrelsen* resolution den 23/10 1958, fann ej skäl bifalla ansökningen. *Regeringsrätten* lämnade besvären utan bifall.

Stig-G. Holtmberg.

TV ger brandkåren mer arbete.

Chefen för *New Yorks* brandkår har meddelat inrikesdepartementet att antalet eldsådor i hemmen ökat sedan år 1955 med inte mindre än 80 %. Enligt brandkårens experter berodde minst hälften av ökningen direkt på televisionen. Husbödrarna sitter framför TV och glömmer vad som försigår i köken!!!

(Ur *LF-Eko*)

Statens Brandinspektion

Meddelande 1960: 4

med ändrade adressuppgifter vid ianspråktagande av flygplan för vissa ändamål har utkommit.

Då de i meddelande 1954: 4 lämnade adressuppgifterna vid ianspråktagande av flygplan för ledning av skogsbrandsläckning i en del fall icke längre är aktuella lämnas här en ny sammanställning, som f. ö. även inrymmer några ytterligare flygklubbar, som tillkommit.

Riksbrandsinspektör Ingvar Strömdahl

har erhållit förlängt förordnande som riksbrandinspektör till den 1 oktober 1966.

Även *generaldirektör Ake Sundelins* förordnande som generaldirektör och chef för Kungl. civilförsvarsstyrelsen har förlängts — till den 1 juli 1966.

Notiser

Årsmöten:

- 3—4/9 Göteborgs och Bohus läns Brandkårsförbund i Stenungsund.
- 7/9 Stockholms läns Brandkårsförbund Lidingö.
- 9—10/9 Gävleborgs läns Brandkårsförbund i Söderhamn.
- 12/9 Södermanlands läns Brandkårsförbund i Katrineholm.
- 14/9 Uppsala läns Brandkårsförbund i Uppsala.
- 16—17/9 Västmanlands läns Brandkårsförbund i Sala.
- 24/9 Värmlands läns Brandkårsförbund i Karlstad.
- 29—30/9 Örebro läns Brandkårsförbund i Örebro.

Nordiska Brandteknikermötet

hålls i år i Stockholm den 12—14 oktober. Enligt föreliggande preliminärt program kommer föredrag och diskussioner vid mötet att röra sig om dels atomenergi och radioaktiv strålning, dels centralalarmering av brandkår.

Bemärkelsedagar

50 år

12/9 Westling, S., v brandchef, Göteborg.



TICIC

— Så underbart! Jag som alltid drömt om att bli enleverad!

BRANDKÄRSTIDSKRIFT

Organ för Svenska Brandkärernas Riksförbund

Utkommer omkring den 15 varje månad

Prenumerationspris: 7: — kr/år. Vid samtidig beställning av minst 5 ex. = 5: — kr/år. (Likvid sändes till Brandkärstidskrift, Jakobsg. 14, Stockholm. Postgiro 48 70.)

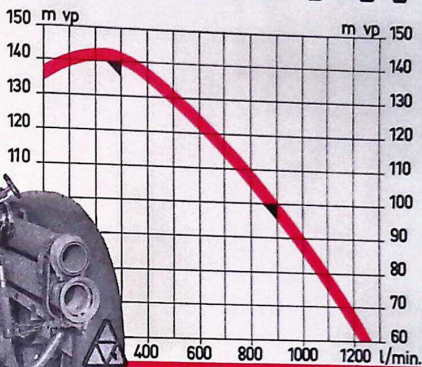
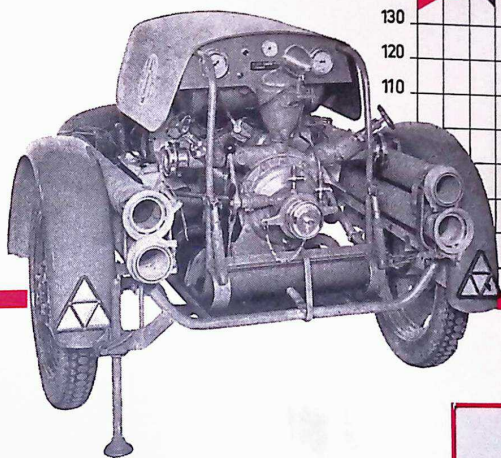
Redaktör och ansvarig utgivare: Brandchef A. Ekberg, S. Promenaden 46, Norrköping. Tel. 011/293 70.

Annonschef: Förbundsdirektör A. Hegen, Jakobsgatan 14, Stockholm C. Tel. 010/10 50 25.

OBS! Annonsmanuskript måste vara annonschefen tillhanda senast den 20 i månaden före den, då annons önskas inför.

Motorsprutan

ALBIN-900 VW



▼ Normpunkter för 2,5 m sughöjd

ALBIN-900 VW

är den senaste motorsprutan av Albin Motors välkända och beprövade konstruktioner. Den bygger på 30 års erfarenhet och är godkänd av Statens Brandinspektion i enlighet med föreliggande förslag till svensk standard.

ALBIN-900 VW

drivs av en Volkswagen industrimotor men är en i övrigt alltigenom svensk produkt. Den levereras i tre utföranden (se bilderna). I normalutförande är ALBIN-900 VW försedd med komplett 6 volts elutrustning, kapell och tvåhjulig transportkärra med stor spårvidd och låg tyngdpunkt för att få största stabilitet vid bogsering.

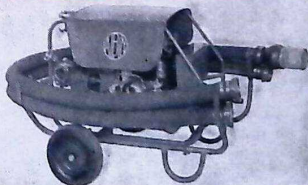
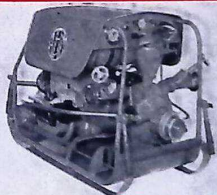
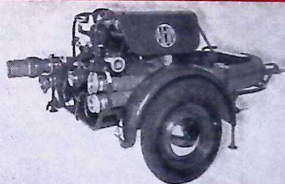
ALBIN MOTORS

välkända service med specialutbildade tekniker, välutrustad reparationsverkstad, fullständig reservdelshållning och systemet med lånesprutor garanterar Er alltid perfekt trim på Er ALBIN-park.

ALBIN MOTOR

KRISTINEHAMN

TEL. 0550/150 00



ABA BRANDBILAR



Planerar Ni inköp av ny brandbil, kontakta oss då omgående, och vi står gärna till tjänst med önskade informationer.

PS. Betr. S:t Eriks Mässan

Vid årets mässa under tiden 31/8—11/9 kommer vi i monter SA 1075 bl a visa brandalarm, samt en ny typ av gasdetektor.

Vi emoter gärna ett besök på vår utställning så att vi där blir i tillfälle att ge Er en saklig demonstration.



ALLMÄNNA BRANDREDSKAPSAFFÄREN AB

STOCKHOLM
54 14 00

BORÅS
208 54

HÄLSINGBORG
130 09

MALMÖ
91 32 91

JÖNKÖPING
930 30

Ystad 1960, AB Ystads Centraltryckeri

Universitetsbiblioteket

15. FEB. 1961

LUND